

[경영통일공시자료]

## 2007회기 코리안리재보험(주)의 현황

- 보험업감독규정 제 7-44조의 규정에 의하여 작성 -

2008. 6

코리안리재보험(주)

# 目 次

|                            |    |
|----------------------------|----|
| 1. 주요경영현황 요약 .....         | 2  |
| 2. 회사의 개황 .....            | 5  |
| 3. 사업의 내용.....             | 8  |
| 4. 재무에 관한 사항.....          | 17 |
| 5. 감사인의 의견 등.....          | 82 |
| 6. 지배구조 및 관계회사 등의 현황 ..... | 83 |
| 7. 주식에 관한 사항.....          | 86 |
| 8. 임원 및 직원 등에 관한 사항 .....  | 88 |
| 9. 이해관계자와의 거래 내용.....      | 89 |
| 10. 기타 필요한 사항 .....        | 89 |

# 1. 주요경영현황 요약

## 1-1. 주요경영현황요약

### 1) 회사개요

#### (1) 회사주요연혁

- 1963. 3.19 : 대한손해재보험공사 설립(자본금 5억원)
- 1968.12.21 : '대한재보험공사'로 사명 변경
- 1978. 3. 2 : 공사에서 주식회사로 전환  
                  '대한재보험 주식회사'로 상호 변경
- 2002. 6.27 : '코리안리재보험 주식회사'로 상호 변경
- 합병·영업양수도 : 해당사항 없음.
- 경영활동과 관련된 중요한 사실의 발생 :

#### (2) 대표이사, 대주주

- 대표이사 : 박 종 원 ('98년 7월)
- 대주주 현황

| 주주명                               | 소유주식수      | 소유비율   |
|-----------------------------------|------------|--------|
| 원혁희외6명                            | 22,519,219 | 20.12% |
| 코리안리재보험                           | 10,343,920 | 9.24%  |
| 국민연금                              | 6,275,938  | 5.61%  |
| Verdipapirfondent<br>Skagen Vekst | 5,318,821  | 4.75%  |
| 신영증권                              | 3,710,019  | 3.31%  |
| 이필규                               | 2,501,437  | 2.23%  |
| SSB-EUF                           | 2,145,498  | 1.92%  |
| 신영투신                              | 1,927,551  | 1.72%  |
| 밸류운용                              | 1,927,000  | 1.72%  |
| 미래에셋자산운용                          | 1,816,340  | 1.62%  |

(3) 조직개요 : 2실 11부 3팀 1지점 5주재사무소

2) 요약재무재표

< 요약 대차대조표 >

(단위 : 백만원)

| 구 분         | 2007년도           | 2006년도           | 증감액            |
|-------------|------------------|------------------|----------------|
| 현.예금 및 신탁   | 327,799          | 261,224          | 66,576         |
| 유가증권        | 1,716,489        | 1,569,712        | 146,777        |
| 대출채권        | 4,861            | 5,020            | △159           |
| 유형자산        | 99,586           | 98,326           | 1,260          |
| 기타자산        | 1,384,687        | 1,209,617        | 175,070        |
| <b>자산총계</b> | <b>3,533,422</b> | <b>3,143,898</b> | <b>389,523</b> |
| 책임준비금       | 1,554,190        | 1,272,083        | 282,107        |
| 비상위험준비금     | 351,042          | 288,274          | 62,768         |
| 기타부채        | 1,090,764        | 1,050,672        | 40,092         |
| <b>부채총계</b> | <b>2,995,996</b> | <b>2,611,029</b> | <b>384,967</b> |
| 자본금         | 55,970           | 55,970           | -              |
| 자본잉여금       | 116,321          | 103,742          | 12,579         |
| 이익잉여금       | 406,818          | 392,104          | 14,715         |
| 자본조정        | △33,783          | △17,332          | △16,451        |
| 기타포괄손익누계    | △7,901           | △1,614           | △6,287         |
| <b>자본총계</b> | <b>537,426</b>   | <b>532,869</b>   | <b>4,556</b>   |

< 요약 손익계산서 >

(단위 : 백만원)

| 구 분  | FY2007    | FY2006    | 증감액     |
|------|-----------|-----------|---------|
| 영업수익 | 4,487,108 | 3,893,061 | 594,047 |
| 영업비용 | 4,435,931 | 3,812,321 | 623,610 |

|             |        |        |         |
|-------------|--------|--------|---------|
| 영업이익        | 51,177 | 80,740 | △29,563 |
| 영업외수익       | 1,087  | 1,524  | △436    |
| 영업외비용       | 224    | 2,310  | △2,086  |
| 법인세비용차감전순이익 | 52,040 | 79,953 | △27,913 |
| 법인세비용       | 14,389 | 22,274 | △7,885  |
| 당기순이익       | 37,651 | 57,679 | △20,028 |

### 3) 사업실적

(단위 : 백만원)

| 구 분     | 2007년도    | 2006년도    | 증감액     |
|---------|-----------|-----------|---------|
| 수재보험료*  | 3,756,691 | 3,252,823 | 503,868 |
| 수재보험금*  | 2,208,798 | 1,895,395 | 313,403 |
| 순 사 업 비 | 674,161   | 576,877   | 97,284  |

\* 수재보험료, 수재보험금은 원자력 Pool 포함 숫자임(해약환급금 감안 전)

### 1-2. 주요경영효율지표

(단위 : %)

| 구 분         | 2007년도 | 2006년도 | 증감액    |
|-------------|--------|--------|--------|
| 손 해 율       | 73.24  | 70.95  | 2.29   |
| 사업비율        | 25.74  | 26.13  | △0.40  |
| 자산운용율       | 60.77  | 61.47  | △0.70  |
| 총자산수익율      | 3.35   | 2.95   | 0.40   |
| 신용평가등급(S&P) | A-     | A-     | -      |
| 지급여력비율      | 182.84 | 196.92 | △14.08 |

## 2. 회사의 개황

### 2-1. 선언문

코리안리재보험(주) 주주 및 고객여러분 안녕하십니까?

금번 경영공시를 통해 저희 회사 경영전반에 대한 자세한 내용을 알려드릴 수 있게 되어 대단히 기쁘게 생각합니다.

본 공시는 보험업감독규정 제7-44조의 규정에 따라 저희 회사경영전반에 관한 사항을 상세히 알려드리기 위한 것으로서 본 공시의 모든 사항은 사실에 근거하여 작성하였습니다.

저희 코리안리재보험(주)는 해외 자연재해손해의 빈발과 원수시장의 요율 경쟁 및 보유증대경향 심화 등 어려운 영업환경에도 불구하고 당사의 적극적인 신상품 개발, 신시장 개척, 철저한 리스크 관리 및 기업문화 혁신 등 내실경영의 결과로, 2007회기에도 세후 당기순이익 377억원이라는 양호한 성과를 거두었습니다. 이러한 순익시현에 힘입어 총자산도 3조 5,334억원에 이르고 있습니다.

또한 2년 연속 세계 최고의 신용평가기관인 미국 S&P로부터 A-(Stable)을, 보험사 신용평가기관인 미국 A.M.Best로부터 6년연속 A-를 획득함으로써 국내뿐만 아니라 해외 보험시장에서 입지를 견고히 하고, 세계적 재보험자로 도약하기 위한 발판을 마련하게 되었습니다.

저희 임직원은 이러한 성과에 만족하지 않고 앞으로도 투명하고 내실있는 경영을 통해 지속적인 흑자시현과 경영안정을 이룸으로써 주주여러분께 최상의 가치를 제공해 드리고자 다각적으로 노력하겠습니다.

아울러 수준 높은 재보험서비스를 통해 고객 여러분을 최우선으로 하는 고객만족 경영을 구현해 나갈 것이며 초일류 재보험사를 목표로 전 임직원이 혼연일체 정진함으로써 주주 및 고객여러분의 관심과 격려에 보답하고자 합니다. 감사합니다.

2008년 6월 30일  
코리안리재보험 주식회사  
대표이사 박종원

## 2-2. 연혁·추이

### 1) 회사의 연혁

- 1963. 3.19 : 대한손해재보험공사 설립(자본금 5억원)
- 1968.12.21 : 대한재보험공사로 사명 변경
- 1969.10.23 : 동경주재사무소 개설
- 1972.12.18 : 런던주재사무소 개설
- 1975. 2.20 : 싱가포르주재사무소 개설('78.12.1 지점으로 승격)
- 1977. 9. 6 : 말레이시아 합작법인 설립  
(South East Asia Insurance Berhad)
- 1978. 3. 2 : 공사에서 주식회사로 전환
- 1978.10.17 : 영국 현지법인 설립(KIC-UK Ltd)
- 1979. 4.20 : 뉴욕주재사무소 개설
- 1979. 5.24 : 아시아재보험공사 출자(Asian Reinsurance Corp(태국))
- 1984. 6.26 : 사옥 준공
- 1988. 2.24 : 자본금 105억원으로 증자
- 1989. 4.14 : 자본금 157억5천만원으로 증자
- 1989. 6. 1 : '원자력보험 풀 업무' 당사 이관
- 1990. 5. 1 : 자본금 220억 5천만원으로 증자
- 1990. 5.29 : 자본금 240억 8천5백만원으로 증자
- 1994. 2. 5 : 자본금 340억 3천만원으로 증자
- 1996. 5.30 : 자본금 354억원으로 증자
- 1996. 7.30 : 자본금 454억원으로 증자
- 1997. 5.29 : 자본금 470억원으로 증자
- 1997.10. 1 : 북경주재사무소 개설
- 1998. 9.11 : 대폭적인 조직개편 및 인력구조조정 단행
- 2000. 5.30 : 자본금 512억원으로 증자
- 2002. 5.30 : 자본금 535억원으로 증자
- 2002. 6.27 : 코리안리재보험(주)로 사명 변경
- 2003. 9.25 : '대한민국 최고기업대상 '수상 (보험부문)
- 2003.11. 6 : S&P사로 부터 신용등급 'BBB' 획득  
A.M.Best사로 부터 신용등급 2년 연속 'A-'획득
- 2004. 1. 6 : 제 13회 다산금융상 수상(금상)
- 2004. 5. 7 : '2004 비전경영 CEO 대상'수상
- 2004. 6.15 : 자본금 550억원으로 증자
- 2005. 1.27 : '2005 존경받는 기업인 대상 전경련회장상'수상
- 2005.11.23 : '2005 대한민국 경영혁신대상 금감위원장상'수상
- 2006.11. 9 : '헤럴드경제보험대상(부총리겸 재정경제부장관상)'수상
- 2006.12. 6 : S&P 사로부터 A- 등급 획득
- 2007.12. 6 : AM Best 사로부터 A-(Positive) 등급 획득
- 2008. 3.14 : 코리안리투자자문사 설립
- 2008. 4. 8 : 두바이주재사무소 개설

2) 상호의 변경

- 1968.12.21 : '대한재보험공사'로 사명 변경
- 1978. 3. 2 : 공사에서 주식회사로 전환  
                   '대한재보험 주식회사'로 상호 변경
- 2002. 6.27 : '코리안리재보험 주식회사'로 상호 변경

3) 합병·영업양수도 : 해당사항 없음.

4) 경영활동과 관련된 중요한 사실의 발생 :

2-3. 자본금

(단위 : 억원)

| 연월일     | 주식의종류 | 발행주식수      | 증자금액 | 증자내용 | 증자후<br>자본금 | 비고 |
|---------|-------|------------|------|------|------------|----|
| 90.5.29 | 보통주   | 407,069주   | 20   | 주식배당 | 241        |    |
| 94.2. 5 | "     | 1,989,000주 | 99   | 유상증자 | 340        |    |
| 96.5.30 | "     | 266,175주   | 14   | 주식배당 | 354        |    |
| 96.7.30 | "     | 2,000,000주 | 100  | 유상증자 | 454        |    |
| 97.5.29 | "     | 328,587주   | 16   | 주식배당 | 470        |    |
| 00.5.30 | "     | 840,083주   | 42   | 주식배당 | 512        |    |
| 02.5.30 | "     | 462,045주   | 23   | 주식배당 | 535        |    |
| 04.6.15 | "     | 291,088주   | 15   | 주식배당 | 550        |    |
| 06.6.15 | "     | 1,998,809주 | 10   | 주식배당 | 560        |    |
| 08.6.12 | "     | 2,031,907주 | 10   | 주식배당 | 570        |    |

2-4. 계약자 배당 : 해당사항 없음.



## 2-5. 주주배당

(단위 : 원, %)

| 구 분   | 2007년도     | 2006년도 |
|-------|------------|--------|
| 배 당 률 | 현금33%,주식2% | 현금45%  |
| 주당배당액 | 165(현금기준)  | 225    |
| 주당순이익 | 366        | 566    |
| 배당 성향 | 47.22%     | 39.77% |

(주당순이익 : 자사주 제외)

## 3. 사업의 내용

### 3-1. 경영방침

#### 1) 경영이념

- 변화와 혁신의 창의적 경영으로 고객의 행복을 위해 헌신하는 기업

#### 2) 경영목표

- World Class 를 향한 역량 강화

#### 3) 경영자세

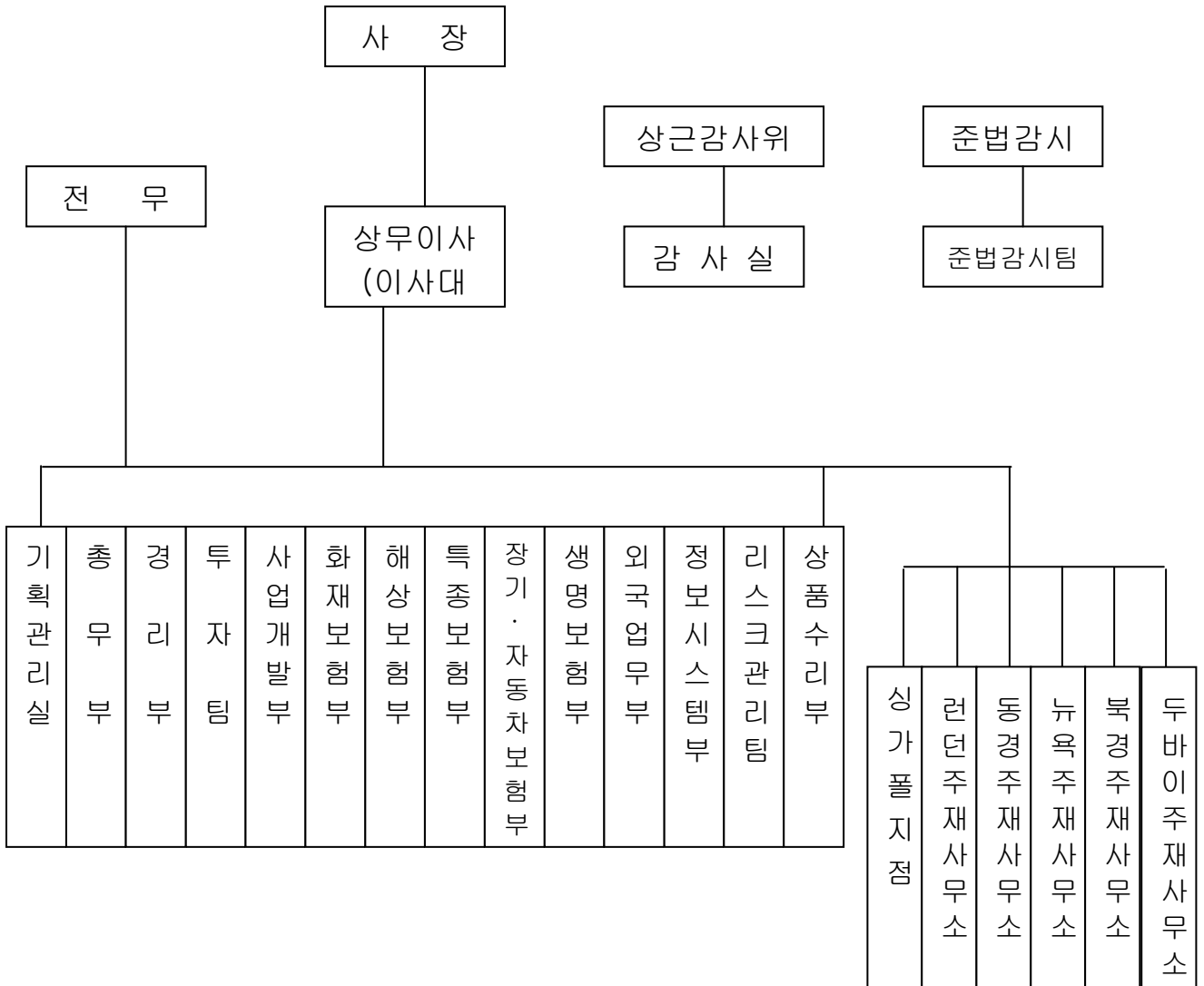
- 성장동력 개발
- 미래가치경영 추구
- 글로벌 인재 양성
- 기업문화 혁신

#### 4) 경영비전

- 2020년 세계 Top-5 재보험사 도약을 위해 글로벌 경영 구현
- 소수정예주의를 통한 생산성 극대화
- 창의성과 도전정신을 갖춘 전문인력체제구축
- 경쟁력 있는 기업문화적립
- 기업이윤을 사회에 환원하는 희생적 기업정신 실천

### 3-2. 조직도

1) 조직도 : 2실 11부 3팀 1지점 5주재사무소



### 2) 영업조직

( 2008 년 6 월 30일 현재 / 단위: 개)

| 구 분 | 지 점 | 영업소 | 기타사무소 | 계 |
|-----|-----|-----|-------|---|
| 국 내 | 1   | -   | -     | 1 |
| 국 외 | 1   | -   | 5     | 6 |
| 계   | 2   | -   | 5     | 7 |

주) 국내의 지점에는 본점이 1개 점포로 포함되어 있음.

### 3-3. 모집조직 현황

- 해당사항 없음

### 3-4. 대출금운용

#### 1) 대출금 운용지침

□ 기업대출 및 일반인 대출은 시행하지 않으며 사내대출업무규칙에 의거 임직원을 대상으로 퇴직금 담보대출 및 주택담보 대출을 소규모로 운용하고 있음 (단, 유가증권 거래에서 발생된 사모사채가 자산 분류상 대출로 구분되는 경우는 예외로 함)

#### 2) 담보별 대출금

(단위 : 백만원, %)

| 구 분  |         | 2007 년도 |       | 2006 년도 |       |
|------|---------|---------|-------|---------|-------|
|      |         |         | 구성비   |         | 구성비   |
| 일반계정 | 콜 론     |         |       |         |       |
|      | 보 험 약 관 |         |       |         |       |
|      | 유 가 증 권 |         |       |         |       |
|      | 부 동 산   | 2,733   | 55.8  | 2,692   | 52.9  |
|      | 담 보 계   |         |       | 2,692   | 52.9  |
|      | 지 급 보 증 |         |       |         |       |
|      | 신 용     | 2,164   | 44.2  | 2,365   | 47.1  |
|      | 기 타     |         |       |         |       |
| 소 계  |         |         |       |         |       |
| 특별계정 | 콜 론     |         |       |         |       |
|      | 보 험 약 관 |         |       |         |       |
|      | 유 가 증 권 |         |       |         |       |
|      | 부 동 산   |         |       |         |       |
|      | 담 보 계   |         |       |         |       |
|      | 지 급 보 증 |         |       |         |       |
|      | 신 용     |         |       |         |       |
|      | 기 타     |         |       |         |       |
| 소 계  |         |         |       |         |       |
| 합 계  |         | 4,897   | 100.0 | 5,057   | 100.0 |

주 1) 대손충당금 및 현재가치할인차금 차감전 금액 기준임

2) 특별계정은 퇴직보험, 퇴직연금특별계정임

3) 업종별대출금

(단위 : 백만원, %)

| 업종별             | 2007 년도 |       | 2006 년도 |       |
|-----------------|---------|-------|---------|-------|
|                 |         | 구성비   |         | 구성비   |
| 농업·수렵업·임업       |         |       | -       | -     |
| 어업              |         |       | -       | -     |
| 광업              |         |       | -       | -     |
| 제조업             |         |       | -       | -     |
| 전기·가스·수도업       |         |       | -       | -     |
| 건설업             |         |       | -       | -     |
| 도·소매및소비자용품수리업   |         |       | -       | -     |
| 숙박 및 음식점업       |         |       | -       | -     |
| 운수·창고 및 통신업     |         |       | -       | -     |
| 금융 및 보험업        |         |       | -       | -     |
| 부동산·임대 및 사업서비스업 |         |       | -       | -     |
| 기타공공사회 및 개인서비스업 |         |       | -       | -     |
| 기타(개인대출)        | 4,897   | 100.0 | 5,057   | 100.0 |
| 합 계             | 4,897   | 100.0 | 5,057   | 100.0 |

주) 일반계정 및 특별계정 대출금 잔액 합계이며, 대손충당금 및 현재가치할인차금 차감전 금액 기준임.

4) 용도별 대출금

(단위 : 백만원, %)

| 구 분     | 2007년도 |        | 2006년도 |        |
|---------|--------|--------|--------|--------|
|         |        | 구성비    |        | 구성비    |
| 개 인 대 출 | 4,897  | 100.00 | 5,057  | 100.00 |
| 기 업 대 출 |        |        |        |        |
|         | -      | -      | -      | -      |
|         | -      | -      | -      | -      |
| 합 계     | 100.00 | 100.00 | 5,057  | 100.00 |

주) 일반계정 및 특별계정 대출금 잔액 합계이며, 대손충당금 및 현재가치할인차금 차감전 금액 기준임

6) 계정별 대출금

(단위 : 백만원,%)

| 구 분  | 2007년도 |        | 2006년도 |        |
|------|--------|--------|--------|--------|
|      |        | 구성비    |        | 구성비    |
| 일반계정 | 4,897  | 100.00 | 5,057  | 100.00 |

|            |       |        |       |        |
|------------|-------|--------|-------|--------|
| 특별계정(퇴직보험) |       | -      | -     | -      |
| 합 계        | 4,897 | 100.00 | 5,057 | 100.00 |

### 3-5. 유가증권 투자 및 평가손익

(단위 : 백만원)

| 구    |                       | 분       | 공정가액 <sup>1)</sup> | 평가손익      |
|------|-----------------------|---------|--------------------|-----------|
| 일반계정 | 단기<br>매매<br>증권<br>(A) | 주 식     | 9,611              | -1,993    |
|      |                       | 채 권     | 247,535            | -1,756    |
|      |                       | 수 익 증 권 | 15,029             | 29        |
|      |                       | 해외유가증권  | -                  | -         |
|      |                       | 신종유가증권  | -                  | -         |
|      |                       | 기타유가증권  | 20,023             | 67        |
|      | 매도<br>가능<br>증권<br>(B) | 주 식     | 55,357             | -11,110   |
|      |                       | 출 자 금   | 5,800              | -         |
|      |                       | 채 권     | 973,329            | -10,240   |
|      |                       | 수 익 증 권 | 20,197             | 188       |
|      |                       | 해외유가증권  | 22,582             | -467      |
|      |                       | 신종유가증권  | -                  | -         |
|      | 만기<br>보유<br>증권<br>(C) | 채 권     | 344,016            | -         |
|      |                       | 수 익 증 권 | -                  | -         |
|      |                       | 해외유가증권  | -                  | -         |
|      |                       | 신종유가증권  | -                  | -         |
|      |                       | 기타유가증권  | -                  | -         |
|      | 지분법<br>적용투자<br>주식(D)  | 주 식     | 3,009              | 1,004     |
|      |                       | 출 자 금   | -                  | -         |
|      | 소계 (A+B+C+D)          |         |                    | 1,716,488 |
| 특별계정 | 주 식                   | -       | -                  |           |
|      | 채 권                   | -       | -                  |           |
|      | 수 익 증 권               | -       | -                  |           |
|      | 해외유가증권                | -       | -                  |           |
|      | 기타유가증권                | -       | -                  |           |
|      | 소 계                   | -       | -                  |           |
| 합 계  |                       |         | 1,716,488          | -24,278   |

주 1) 유가증권의 공정가액은 시가평가를 기준으로 하고 있음.

2) 대여유가증권은 해당항목에 합산함.

### 3-6. 부동산 보유현황

(단위 : 백만원,%)

| 구 분  |       | 2007년도 |       |      |     |   | 2006년도 |       |      |     |   |
|------|-------|--------|-------|------|-----|---|--------|-------|------|-----|---|
|      |       | 업무용    | 구성비   | 비업무용 | 구성비 | 계 | 업무용    | 구성비   | 비업무용 | 구성비 | 계 |
| 일반계정 | 토 지   | 62,112 | 63.35 |      |     |   | 62,112 | 64.40 |      |     |   |
|      | 건 물   | 32,835 | 33.49 |      |     |   | 31,210 | 32.36 |      |     |   |
|      | 구 축 물 | 813    | 0.83  | -    | -   |   | 846    | 0.88  | -    | -   |   |
|      | 건설중자산 | -      | -     |      |     |   | -      | -     |      |     |   |
|      | 해외부동산 | 2,279  | 2.33  |      |     |   | 2,286  | 2.36  |      |     |   |
|      | 소 계   | 98,039 | 100.0 |      |     |   | 96,454 | 100.0 |      |     |   |
| 특별계정 |       | -      | -     | -    | -   | - | -      | -     | -    | -   | - |
| 합 계  |       | 98,039 | 100.0 |      |     |   | 96,454 | 100.0 |      |     |   |

주) 특별계정은 퇴직보험, 퇴직연금특별계정임.

### 3-7. 보험계약준비금 적립

(단위 : 백만원)

| 구 분  |                  | 2007년도    | 2006년도    |
|------|------------------|-----------|-----------|
| 일반계정 | 1. 책 임 준 비 금     | 1,554,190 | 1,272,083 |
|      | 지 급 준 비 금        | 749,149   | 600,410   |
|      | 자기저축성보험료적립금      | -         | -         |
|      | 미경과보험료적립금        | 805,041   | 671,673   |
|      | 계약자배당준비금         | -         | -         |
|      | 계약자이익배당준비금       | -         | -         |
|      | 2. 비 상 위 험 준 비 금 | 351,042   | 288,274   |
|      | 소 계              | 1,905,232 | 1,560,357 |
| 특별계정 | 보험료적립금           | -         | -         |
|      | 계약자배당준비금         | -         | -         |
|      | 계약자이익배당준비금       | -         | -         |
|      | 소 계              | -         | -         |

|     |           |           |
|-----|-----------|-----------|
| 합 계 | 1,905,232 | 1,560,357 |
|-----|-----------|-----------|

### 3-8. 보험계약현황

(단위 :건, 백만원, %)

| 구 분   | 2007년도 |       |       |       | 2006년도 |       |       |       |       |
|-------|--------|-------|-------|-------|--------|-------|-------|-------|-------|
|       | 건 수    |       | 원수보험료 |       | 건 수    |       | 원수보험료 |       |       |
|       |        | 구성비   |       | 구성비   |        | 구성비   |       | 구성비   |       |
| 일반계정  | 화 재    |       |       |       |        |       |       |       |       |
|       | 해 상    |       |       |       |        |       |       |       |       |
|       | 자동차    |       |       |       |        |       |       |       |       |
|       | 보 증    |       |       |       |        |       |       |       |       |
|       | 특 종    | 55    | 100.0 | 1,385 | 100.0  | 58    | 100.0 | 1,389 | 100.0 |
|       | 장 기    |       |       |       |        |       |       |       |       |
|       | 개인연금   |       |       |       |        |       |       |       |       |
| 일반계정계 |        |       |       |       |        |       |       |       |       |
| 특별계정계 |        |       |       |       |        |       |       |       |       |
| 합 계   | 55     | 100.0 | 1,385 | 100.0 | 58     | 100.0 | 1,389 | 100.0 |       |

주) 특별계정은 퇴직보험, 퇴직연금특별계정임.

### 3-9. 재보험 현황

#### 1) 국내 재보험거래현황

(단위 : 백만원)

| 구 분    |        | 2007년도  | 2006년도    | 전년대비 증감액  |         |
|--------|--------|---------|-----------|-----------|---------|
| 국<br>내 | 수<br>재 | 수입보험료   | 3,007,316 | 2,720,288 | 287,028 |
|        |        | 지급수수료   | 616,138   | 608,841   | 7,297   |
|        |        | 지급보험금   | 1,794,382 | 1,582,602 | 211,780 |
|        |        | 수지차액(A) | 596,796   | 528,845   | 67,951  |
| 출<br>재 |        | 지급보험료   | 435,072   | 251,991   | 183,081 |
|        |        | 수입수수료   | 103,377   | 62,680    | 40,697  |
|        |        | 수입보험금   | 109,490   | 54,365    | 55,125  |
|        |        | 수지차액(B) | △222,205  | △134,946  | △87,259 |

|  |              |         |         |         |
|--|--------------|---------|---------|---------|
|  | 순수지 차액 (A+B) | 374,591 | 393,899 | △19,308 |
|--|--------------|---------|---------|---------|

( \* 해약환급금 공제 후 숫자임 )

2) 국외 재보험거래현황

(단위 : 백만원)

| 구 분          |        | 2007년도  | 2006년도   | 전년대비 증감액 |         |
|--------------|--------|---------|----------|----------|---------|
| 국<br>내       | 수<br>재 | 수입보험료   | 663,484  | 454,866  | 208,618 |
|              |        | 지급수수료   | 202,506  | 128,052  | 74,454  |
|              |        | 지급보험금   | 305,911  | 231,871  | 74,040  |
|              |        | 수지차액(A) | 155,067  | 94,943   | 60,124  |
| 국<br>외       | 출<br>재 | 지급보험료   | 617,854  | 715,825  | △97,971 |
|              |        | 수입수수료   | 117,536  | 165,796  | △48,260 |
|              |        | 수입보험금   | 313,940  | 307,073  | 6,867   |
|              |        | 수지차액(B) | △186,378 | △242,956 | 56,578  |
| 순수지 차액 (A+B) |        | △31,311 | △148,013 | 116,702  |         |

( \* 해약환급금 공제 후 숫자임 )

3-10. 자본적정성 지표

(단위: %)

| 구 분    | 2007년도 | 2006년도 | 전년대비 증감 |
|--------|--------|--------|---------|
| 지급여력비율 | 182.84 | 196.92 | △14.08  |

3-11. 수익성 지표

1) 손해율

(단위: 백만원, %, %p)

| 구 분      | 2007년도    | 2006년도    | 전년대비 증감 |
|----------|-----------|-----------|---------|
| 발생손해액(A) | 1,820,593 | 1,524,880 | 295,713 |
| 경과보험료(B) | 2,485,891 | 2,149,349 | 336,542 |
| 손해율(A/B) | 73.24     | 70.95     | 2.29    |

2) 사업비율

(단위: 백만원, %, %p)

| 구 분      | 2007년도    | 2006년도    | 전년대비 증감 |
|----------|-----------|-----------|---------|
| 순사업비(A)  | 674,161   | 576,877   | 97,284  |
| 보유보험료(B) | 2,619,259 | 2,207,338 | 411,922 |



|           |       |       |       |
|-----------|-------|-------|-------|
| 사업비율(A/B) | 25.74 | 26.13 | △0.40 |
|-----------|-------|-------|-------|

### 3) 운용자산이익율

(단위: 백만원, %, %p)

| 구 분          | 2007년도    | 2006년도    | 전년대비 증감 |
|--------------|-----------|-----------|---------|
| 투자영업손익(A)    | 110,018   | 86,068    | 23,950  |
| 경과운용자산(B)    | 1,984,789 | 1,784,437 | 200,352 |
| 운용자산이익율(A/B) | 5.54      | 4.82      | 0.72    |

### 4) ROA(Return on Assets)

(단위: %, %p)

| 구 분 | 2007년도 | 2006년도 | 전년대비 증감 |
|-----|--------|--------|---------|
| ROA | 1.13   | 1.97   | △0.84   |

### 5) ROE(Return on Equity)

(단위: %, %p)

| 구 분 | 2007년도 | 2006년도 | 전년대비 증감 |
|-----|--------|--------|---------|
| ROE | 7.29   | 11.89  | △4.60   |

## 3-12. 생산성 지표

### □ 임직원인당 원수보험료

(단위: 백만원, %, %p)

| 구 분              | 2007년도    | 2006년도    | 전년대비 증감 |
|------------------|-----------|-----------|---------|
| 임직원거수 수재보험료(A)   | 3,756,691 | 3,252,823 | 503,868 |
| 임직원수(B)          | 264       | 245       | 19      |
| 임직원인당 수재보험료(A/B) | 14,230    | 13,277    | 953     |

\* 수재보험료, 수재보험금은 원자력 보험 포함 숫자임(해약환급금 감안 전 숫자임)

### 3-13. 신용평가등급

| 최근 3년간<br>변동상황 | S&P          | A.M. Best     | 장 기 | 단 기 |
|----------------|--------------|---------------|-----|-----|
|                | 등급           | 등급            |     |     |
| 2005. 11.      | BBB+(Stable) | A- (Stable)   |     |     |
| 2006. 12       | A- (Stable)  | A- (Stable)   |     |     |
| 2007. 12.      | A- (Stable)  | A- (Positive) |     |     |

## 4. 재무에 관한 사항

### 4-1. 재무상황 개요

#### 1) 일반계정

(단위 : 백만원, %)

| 구 분    |             | 2007년도    |        | 2006년도    |        |
|--------|-------------|-----------|--------|-----------|--------|
|        |             |           | 구성비    |           | 구성비    |
| 자<br>산 | 현 금 및 예 치 금 | 327,799   | 9.28   | 261,224   | 8.31   |
|        | 단 기 매 매 증 권 | 292,199   | 8.27   | 549,783   | 17.49  |
|        | 매 도 가 능 증 권 | 1,077,265 | 30.49  | 666,658   | 21.20  |
|        | 만 기 보 유 증 권 | 344,016   | 9.74   | 350,568   | 11.15  |
|        | 지분법적용투자주식   | 3,009     | 0.09   | 2,702     | 0.09   |
|        | 대 출 채 권     | 4,861     | 0.14   | 5,020     | 0.16   |
|        | 유 형 자 산     | 99,586    | 2.82   | 98,326    | 3.13   |
|        | 기 타 자 산     | 1,384,687 | 39.19  | 1,209,617 | 38.48  |
|        | 자 산 총 계     | 3,533,422 | 100.00 | 3,143,898 | 100.00 |
| 부<br>채 | 책 임 준 비 금   | 1,554,190 | 43.99  | 1,272,083 | 40.46  |
|        | 비상위험준비금     | 351,042   | 9.93   | 288,274   | 9.17   |
|        | 기 타 부 채     | 1,090,764 | 30.87  | 1,050,672 | 33.42  |
|        | 부 채 총 계     | 2,995,996 | 84.79  | 2,611,029 | 83.05  |
| 자<br>본 | 자 본 총 계     | 537,426   | 15.21  | 532,869   | 16.95  |
|        | 부채 및 자본총계   | 3,533,422 | 100.00 | 3,143,898 | 100.00 |

주) 잔액기준

2) 특별계정 : 해당사항 없음.

## 4-2. 외화자산.부채

### 1) 형태별 현황

(단위 : 백만원)

| 구 분    |           | 2007년도  | 2006년도  | 증 감     |
|--------|-----------|---------|---------|---------|
| 자<br>산 | 예 치 금     | 124,248 | 108,047 | 16,201  |
|        | 유 가 증 권   | 25,592  | 24,408  | 1,184   |
|        | 외 국 환     | -       | -       | -       |
|        | 부 동 산     | 2,279   | 2,286   | △7      |
|        | 기 타 자 산   | 319,066 | 248,514 | 70,552  |
|        | 자 산 총 계   | 471,185 | 383,255 | 87,930  |
| 부<br>채 | 책 임 준 비 금 | 444,927 | 292,965 | 151,962 |
|        | 기 타 부 채   | 211,913 | 184,002 | 27,911  |
|        | 부 채 총 계   | 656,840 | 476,967 | 179,873 |

### 2) 국가별 주요자산운용 현황

(단위 : 백만원)

| 구 분 | 현금과<br>예치금 | 대출 | 유가증권   |       |    | 부동산   | 기타<br>자산 | 합계 |
|-----|------------|----|--------|-------|----|-------|----------|----|
|     |            |    | 채권     | 주식    | 기타 |       |          |    |
| 중국  | 24         |    |        |       |    |       | 24       |    |
| 싱가폴 | 20,729     |    | 9,608  |       |    | 469   | 30,806   |    |
| 영국  | 106        |    |        |       |    | 1,094 | 1,200    |    |
| 홍콩  |            |    |        | 3,010 |    |       | 3,010    |    |
| 프랑스 |            |    | 10,014 |       |    |       | 10,014   |    |
| 기 타 | 48         |    |        | 2,960 |    | 1,243 | 4,251    |    |
| 총 계 | 20,907     |    | 19,622 | 5,970 |    | 2,806 | 49,305   |    |

주) 국내운용분(한국물) 제외, 투자금액이 큰 상위 5개 국가순으로 기재  
부동산은 감가충당금 차감전 금액임

### 4-3. 대손상각 및 대손충당금

(단위 : 백만원)

| 구 분       |           | 2007년도 | 2006년도 |
|-----------|-----------|--------|--------|
| 대 손 충 당 금 | 일 반 계 정   | 14,569 | 14,749 |
|           | 국 내 분     | 8,133  | 8,546  |
|           | 국 외 분     | 6,436  | 6,203  |
|           | 특 별 계 정   | -      | -      |
|           | 대 손 상 각 액 |        |        |
| 대 손 상 각 액 | 일 반 계 정   |        |        |
|           | 국 내 분     |        |        |
|           | 국 외 분     |        |        |
|           | 특 별 계 정   |        |        |

주) 특별계정은 퇴직보험, 퇴직연금특별계정임.

대손상각액은 부실자산에 대한 「금융기관 채권 대손인정업무세칙」에 의해 감독원에 보고된 금액을 말함

### 4-4. 부실대출 현황

#### 1) 부실대출 현황

(단위 : 백만원)

| 구 분     |         | 2007년도 | 2006년도 |
|---------|---------|--------|--------|
| 총 대 출   | 일 반 계 정 | 4,897  | 5,057  |
|         | 특 별 계 정 | -      | -      |
|         | 부 실 대 출 |        |        |
| 부 실 대 출 | 일 반 계 정 |        |        |
|         | 특 별 계 정 |        |        |

주 1) 부실대출은 고정, 회수의문 및 추정손실 분류대출의 합계임

2) 특별계정은 퇴직보험, 퇴직연금 특별계정임.

#### 2) 신규발생 법정관리업체 등의 현황

: 해당사항 없음.

#### 4-5. 경영실적개요

(단위: 백만원)

| 구 분     | 2007년도    | 2005년도    |
|---------|-----------|-----------|
| 수재보험료   | 3,756,691 | 3,252,823 |
| 수재보험금   | 2,208,798 | 1,895,395 |
| 순사업비    | 674,161   | 576,877   |
| 장기환급금   | -         | -         |
| 총자산     | 3,533,422 | 3,143,898 |
| 보험계약준비금 | 1,905,232 | 1,560,357 |
| 당기순손익   | 37,651    | 57,679    |

\* 수재보험료, 수재보험금은 원자력 Pool 포함 숫자임(해약환급금 감안전)

#### 4-6. 손익발생원천별 실적

(단위 : 백만원)

| 구 분           |          | 2007년도      | 2006년도      | 증 감      |
|---------------|----------|-------------|-------------|----------|
| 보험<br>부문      | 보험영업손익   | 287,038     | 162,037     | 125,001  |
|               | (보험수익)   | (4,367,521) | (3,773,356) | △594,165 |
|               | (보험비용)   | (4,080,483) | (3,611,319) | △469,164 |
| 투자<br>부문      | 투자영업손익   | 109,014     | 108,353     | 661      |
|               | (투자영업수익) | (119,587)   | (119,705)   | 118      |
|               | (투자영업비용) | (10,573)    | (11,352)    | 779      |
| 책임준비금전입액(△)   |          | 282,107     | 137,766     | 144,341  |
| 비상위험준비금전입액(△) |          | 62,768      | 51,884      | 10,884   |
| 영업손익          |          | 51,177      | 80,740      | △29,563  |
| 기타<br>부문      | 기타손익     | 863         | (787)       | 1,650    |
|               | (기타수익)   | (1,087)     | (1,523)     | 436      |
|               | (기타비용)   | (224)       | (2,310)     | 2,086    |
| 특별계정부문        | 특별계정손익   | -           | -           | -        |
|               | (특별계정수익) | -           | -           | -        |
|               | (특별계정비용) | -           | -           | -        |
| 경상손익          |          | 52,040      | 79,953      | △27,913  |
| 특별이익          |          | -           | -           | -        |
| 특별손실          |          | -           | -           | -        |
| 법인세비용         |          | 14,389      | 22,274      | △7,885   |
| 당기순손익         |          | 37,651      | 57,679      | △20,028  |

※ 특별계정은 퇴직보험, 퇴직연금 특별계정임.

#### 4-7. 자산건전성 지표

##### 1)부실자산비율

(단위: 백만원, %, %p)

| 구 분                | 2007년도    | 2006년도    | 전년대비 증감 |
|--------------------|-----------|-----------|---------|
| 가중부실자산(A)          | 2,121,810 | 1,870,576 | 251,234 |
| 자산건전성<br>분류대상자산(B) | 12,450    | 13,384    | △934    |
| 비율(B/A)            | 0.59      | 0.72      | △0.13   |

##### 2)위험가중자산비율

(단위: 백만원, %, %p)

| 구 분       | 2007년도    | 2006년도    | 전년대비 증감 |
|-----------|-----------|-----------|---------|
| 위험가중자산(A) | 1,171,770 | 962,496   | 209,274 |
| 총자산(B)    | 2,534,233 | 2,198,664 | 335,569 |
| 비율(A/B)   | 46.24     | 43.80     | 2.44    |

주) 총자산은 미상각신계약비, 영업권 및 특별계정 자산 제외

#### 4-8. 유동성 지표

##### 1)유동성비율

(단위: 백만원, %, %p)

| 구 분        | 2007년도    | 2006년도    | 전년대비 증감  |
|------------|-----------|-----------|----------|
| 유동성자산(A)   | 1,087,083 | 1,296,448 | △209,365 |
| 평균지급보험금(B) | 525,073   | 453,618   | 71,455   |
| 비율(A/B)    | 207.03    | 285.80    | △78.77   |

##### 2) 현금수지차비율

(단위: 백만원, %, %p)

| 구 분      | 2007년도    | 2006년도    | 전년대비 증감 |
|----------|-----------|-----------|---------|
| 현금수지차(A) | 299,727   | 258,841   | 40,886  |
| 보유보험료(B) | 2,619,259 | 2,207,338 | 411,921 |
| 비율(A/B)  | 11.44     | 11.73     | △0.29   |

#### 4-9. 대차대조표

### 대 차 대 조 표

제 46 기 2008 년 3 월 31 일 현재

제 45 기 2007 년 3 월 31 일 현재

코리안리재보험주식회사

(단위 : 원)

| 과 목        |           | 제 46 기          |                   | 제 45 기          |                   |
|------------|-----------|-----------------|-------------------|-----------------|-------------------|
| <b>자 산</b> |           |                 |                   |                 |                   |
| I.         | 현금및예치금    |                 | 327,799,451,877   |                 | 261,223,673,286   |
| 1.         | 현금및현금성자산  | 188,956,058,012 |                   | 151,574,760,732 |                   |
| 2.         | 예치금       | 138,843,393,865 |                   | 109,648,912,554 |                   |
| II.        | 유가증권      |                 | 1,716,488,510,856 |                 | 1,569,711,880,209 |
| (1)        | 단기매매증권    |                 | 292,198,650,437   |                 | 549,782,849,758   |
| 1.         | 주식        | 9,610,997,000   |                   | 3,152,662,500   |                   |
| 2.         | 특수채       | 109,026,790,000 |                   | 248,286,700,000 |                   |
| 3.         | 회사채       | 138,508,590,000 |                   | 98,944,520,000  |                   |
| 4.         | 수익증권      | 15,029,429,593  |                   | 70,649,215,197  |                   |
| 5.         | 기타유가증권    | 20,022,843,844  |                   | 128,749,752,061 |                   |
| (2)        | 매도가능증권    |                 | 1,077,264,651,777 |                 | 666,658,469,838   |
| 1.         | 주식        | 55,356,627,500  |                   | 31,229,696,750  |                   |
| 2.         | 출자금       | 5,800,000,000   |                   | 729,885,022     |                   |
| 3.         | 국공채       | 175,954,480,000 |                   | 165,566,220,000 |                   |
| 4.         | 특수채       | 346,061,340,000 |                   | 199,325,600,000 |                   |
| 5.         | 회사채       | 451,313,250,000 |                   | 248,100,940,000 |                   |
| 6.         | 수익증권      | 20,196,877,145  |                   | -               |                   |
| 7.         | 해외유가증권    | 22,582,077,132  |                   | 21,706,128,066  |                   |
| (3)        | 만기보유증권    |                 | 344,016,304,065   |                 | 350,568,392,736   |
| 1.         | 국공채       | 207,886,144,971 |                   | 211,378,705,369 |                   |
| 2.         | 특수채       | 107,066,448,973 |                   | 103,988,366,902 |                   |
| 3.         | 회사채       | 29,063,710,121  |                   | 35,201,320,465  |                   |
| (4)        | 지분법적용투자주식 |                 | 3,008,904,577     |                 | 2,702,167,877     |
| III.       | 대출채권      |                 | 4,860,589,579     |                 | 5,019,792,226     |
| 1.         | 부동산담보대출금  | 2,733,410,334   |                   | 2,692,437,334   |                   |
|            | 대손충당금     | (20,500,577)    |                   | (20,195,092)    |                   |
| 2.         | 신용대출금     | 2,163,909,140   |                   | 2,365,293,159   |                   |
|            | 대손충당금     | (16,229,318)    |                   | (17,743,175)    |                   |

|             |                    |                   |  |                   |  |
|-------------|--------------------|-------------------|--|-------------------|--|
| IV.         | 유형자산               |                   | 99,586,485,670                         |                   | 98,326,260,505                         |
| 1.          | 토지                 | 62,111,650,000    |  | 62,111,650,000    |  |
| 2.          | 건물                 | 43,727,141,002    |  | 41,001,531,074    |  |
|             | 감가상각누계액            | (10,891,891,010)  |  | (9,791,136,270)   |  |
| 3.          | 구축물                | 1,199,447,000     |  | 1,199,447,000     |  |
|             | 감가상각누계액            | (386,462,323)     |  | (353,618,347)     |  |
| 4.          | 해외부동산              | 2,806,033,881     |  | 2,741,897,393     |  |
|             | 감가상각누계액            | (527,126,794)     |  | (455,464,682)     |  |
| 5.          | 비품                 | 7,980,090,107     |  | 7,564,928,931     |  |
|             | 감가상각누계액            | (6,496,326,487)   |  | (5,773,419,897)   |  |
| 6.          | 차량운반구              | 262,967,231       |  | 214,967,823       |  |
|             | 감가상각누계액            | (199,036,937)     |  | (134,522,520)     |  |
| V.          | 기타자산               |                   | 1,384,686,656,051                      |                   | 1,209,616,801,767                      |
| 1.          | 보험미수금              | 1,272,232,266,964 |  | 1,121,649,551,401 |  |
|             | 대손충당금              | (13,248,316,908)  |  | (13,378,352,330)  |  |
| 2.          | 미수금                | 14,627,140,652    |  | 1,619,901,356     |  |
|             | 대손충당금              | (1,284,440,556)   |  | (1,333,499,085)   |  |
| 3.          | 미수수익               | 38,243,427,415    |  | 40,195,409,585    |  |
|             | 대손충당금              | (30,646)          |  | (43,440)          |  |
| 4.          | 보증금                | 11,825,999,203    |  | 10,486,810,209    |  |
| 5.          | 선급비용               | 318,514,305       |  | 612,480,242       |  |
| 6.          | 구상채권               | 50,628,698,230    |  | 45,621,157,143    |  |
| 7.          | 선급금                | 7,359,952,430     |  | 984,560,409       |  |
| 8.          | 미수법인세환급액           | 1,765,133,317     |  | -                 |  |
| 9.          | 파생상품자산             | -                 |  | 322,503,532       |  |
| 10.         | 무형자산               | 2,213,592,242     |  | 2,831,603,342     |  |
| 11.         | 그밖의기타자산            | 4,719,403         |  | 4,719,403         |  |
| <b>자산총계</b> |                    |                   | <b>3,533,421,694,033</b>               |                   | <b>3,143,898,407,993</b>               |
| <b>부채</b>   |                    |                   |  |                   |  |
| I.          | 책임준비금<br>(출재보험준비금) |                   | 1,554,189,842,318<br>(732,458,875,681) |                   | 1,272,082,846,073<br>(604,271,365,808) |
| 1.          | 지급준비금              | 1,116,365,476,728 |  | 870,428,079,524   |  |
| 2.          | 미경과보험료적립금          | 1,170,283,241,271 |  | 1,005,926,132,357 |  |
| II.         | 비상위험준비금            |                   | 351,042,240,840                        |                   | 288,273,911,589                        |
| III.        | 기타부채               |                   | 1,090,763,819,225                      |                   | 1,050,707,374,728                      |
| 1.          | 보험미지급금             | 940,807,696,361   |  | 887,282,247,435   |  |
| 2.          | 미지급금               | 65,850,663        |  | 79,215,987        |  |



|                |            |                  |                          |                  |                          |
|----------------|------------|------------------|--------------------------|------------------|--------------------------|
| 3.             | 미지급비용      | 114,812,113,262  |                          | 124,470,974,873  |                          |
| 4.             | 선수금        | 3,609,561,052    |                          | 8,882,687,808    |                          |
| 5.             | 예수금        | 503,571,716      |                          | 474,625,215      |                          |
| 6.             | 선수수익       | -                |                          | 93,500           |                          |
| 7.             | 이연법인세부채    | 18,715,952,080   |                          | 15,928,549,072   |                          |
| 8.             | 미지급법인세     | -                |                          | 1,351,495,060    |                          |
| 9.             | 미지급부가세     | 96,472,010       |                          | 122,069,086      |                          |
| 10.            | 임대보증금      | 7,086,770,220    |                          | 7,159,746,450    |                          |
| 11.            | 퇴직급여충당부채   | 25,898,353,200   |                          | 22,506,653,300   |                          |
|                | 퇴직보험예치금    | (20,699,114,539) |                          | (17,397,603,058) |                          |
|                | 국민연금전환금    | (133,406,800)    |                          | (153,380,000)    |                          |
| <b>부채총계</b>    |            |                  | <b>2,995,995,902,383</b> |                  | <b>2,611,064,132,390</b> |
| <b>자본</b>      |            |                  |                          |                  |                          |
| I.             | 자본금        |                  | 55,969,639,500           |                  | 55,969,639,500           |
| 1.             | 보통주자본금     | 55,969,639,500   |                          | 55,969,639,500   |                          |
| II.            | 자본잉여금      |                  | 116,321,377,075          |                  | 103,742,471,006          |
| 1.             | 주식발행초과금    | 103,729,100,000  |                          | 103,729,100,000  |                          |
| 2.             | 기타자본잉여금    | 12,592,277,075   |                          | 13,371,006       |                          |
| III.           | 자본조정       |                  | (33,782,527,417)         |                  | (17,331,898,220)         |
| 1.             | 자기주식       | (33,782,527,417) |                          | (17,331,898,220) |                          |
| IV.            | 기타포괄손익누계액  |                  | (7,900,955,790)          |                  | (1,649,579,783)          |
| 1.             | 매도가능증권평가손실 | (15,681,145,055) |                          | (4,352,544,524)  |                          |
| 2.             | 지분법자본변동    | 205,303,767      |                          | 92,754,002       |                          |
| 3.             | 해외사업환산이익   | 7,574,885,498    |                          | 2,610,210,739    |                          |
| V.             | 이익잉여금      |                  | 406,818,258,282          |                  | 392,103,643,100          |
| 1.             | 법정적립금      | 23,019,219,048   |                          | 20,725,585,270   |                          |
| 2.             | 임의적립금      | 346,137,198,159  |                          | 313,687,198,159  |                          |
| 3.             | 미처분이익잉여금   | 37,661,841,075   |                          | 57,690,859,671   |                          |
| <b>자본총계</b>    |            |                  | <b>537,425,791,650</b>   |                  | <b>532,834,275,603</b>   |
| <b>부채와자본총계</b> |            |                  | <b>3,533,421,694,033</b> |                  | <b>3,143,898,407,993</b> |

#### 4-10.손익계산서

# 손익계산서

제 46 기 2007년 4월 1일부터 2008년 3월 31일까지

제 45 기 2006년 4월 1일부터 2007년 3월 31일까지

코리안리재보험주식회사

(단위 : 원)

| 과목             | 제 46 기            |                   | 제 45 기            |                   |
|----------------|-------------------|-------------------|-------------------|-------------------|
| 1. 영업수익        |                   | 4,487,108,190,980 |                   | 3,893,061,194,219 |
| 1. 보험료수익       |                   | 3,672,185,569,918 |                   | 3,175,153,539,870 |
| 가. 원수보험료       | 1,385,510,514     |                   | 1,389,214,333     |                   |
| 나. 수재보험료       | 3,755,305,418,562 |                   | 3,251,433,514,171 |                   |
| 다. 해약환급금       | (84,505,359,158)  |                   | (77,669,188,634)  |                   |
| 2. 재보험금수익      |                   | 423,430,306,322   |                   | 361,437,921,070   |
| 가. 재보험금        | 440,192,311,915   |                   | 374,711,315,176   |                   |
| 나. 재보험환급금      | (16,762,005,593)  |                   | (13,273,394,106)  |                   |
| 3. 구상이익        |                   | 5,007,541,087     |                   | 7,932,331,938     |
| 4. 이자수익        |                   | 93,657,575,327    |                   | 76,139,791,874    |
| 가. 예치금이자       | 10,706,607,289    |                   | 8,016,709,384     |                   |
| 나. 유가증권이자      | 82,788,535,559    |                   | 67,917,516,857    |                   |
| 다. 기타이자        | 162,432,479       |                   | 205,565,633       |                   |
| 5. 유가증권평가및처분이익 |                   | 7,822,029,478     |                   | 9,370,700,632     |
| 가. 단기매매증권평가이익  | 199,157,848       |                   | 1,913,826,516     |                   |
| 나. 단기매매증권처분이익  | 1,049,112,570     |                   | 2,872,934,336     |                   |
| 다. 매도가능증권처분이익  | 6,573,759,060     |                   | 4,583,939,780     |                   |
| 6. 대출채권평가및처분이익 |                   | 1,208,372         |                   | 2,397,867         |
| 가. 대손충당금환입액    | 1,208,372         |                   | 2,397,867         |                   |
| 7. 외환거래이익      |                   | 42,213,731,602    |                   | 7,581,662,201     |
| 가. 외화환산이익      | 33,239,819,896    |                   | 2,188,992,458     |                   |
| 나. 외환차익        | 8,973,911,706     |                   | 5,392,669,743     |                   |
| 8. 수입경비        |                   | 233,816,252,235   |                   | 240,498,530,441   |
| 9. 배당금수익       |                   | 1,734,136,115     |                   | 2,481,051,874     |
| 10. 임대료수익      |                   | 6,715,457,825     |                   | 6,622,639,993     |
| 11. 기타의영업수익    |                   | 524,382,699       |                   | 5,840,626,459     |
| 가. 파생상품평가이익    | -                 |                   | 122,068,054       |                   |
| 나. 파생상품거래이익    | 75,640,922        |                   | 142,696,713       |                   |

|      |              |                   |                   |                   |                   |
|------|--------------|-------------------|-------------------|-------------------|-------------------|
| 다.   | 투자영업잡이익      | 259,711,003       |                   | 170,848,289       |                   |
| 라.   | 대손충당금환입액     | 179,106,745       |                   | 5,405,013,403     |                   |
| 마.   | 영업잡이익        | 9,924,029         |                   | -                 |                   |
| II.  | 영업비용         |                   | 4,435,930,983,763 |                   | 3,812,321,085,583 |
| 1.   | 책임준비금전입액     |                   | 282,106,996,245   |                   | 137,766,392,177   |
| 가.   | 지급준비금전입액     | 148,738,587,906   |                   | 79,777,337,214    |                   |
| 나.   | 미경과보험료적립금전입액 | 133,368,408,339   |                   | 57,989,054,963    |                   |
| 2.   | 비상위험준비금전입액   |                   | 62,768,329,251    |                   | 51,884,458,613    |
| 3.   | 보험금비용        |                   | 2,100,292,490,691 |                   | 1,814,473,109,690 |
| 가.   | 원수보험금        | -                 |                   | 298,492,154       |                   |
| 나.   | 수재보험금        | 2,208,798,357,214 |                   | 1,895,096,245,043 |                   |
| 다.   | 수재보험금환입      | (108,505,866,523) |                   | (80,921,627,507)  |                   |
| 4.   | 재보험료비용       |                   | 1,052,926,216,534 |                   | 967,815,957,982   |
| 가.   | 재보험료         | 1,073,152,576,481 |                   | 984,900,803,017   |                   |
| 나.   | 해약환급금        | (20,226,359,947)  |                   | (17,084,845,035)  |                   |
| 5.   | 사업비          |                   | 908,624,962,157   |                   | 823,093,887,475   |
| 6.   | 유가증권평가및처분손실  |                   | 4,447,088,912     |                   | 4,256,397,583     |
| 가.   | 단기매매증권평가손실   | 3,850,721,224     |                   | 966,730,179       |                   |
| 나.   | 단기매매증권처분손실   | 485,563,200       |                   | 2,837,161,594     |                   |
| 다.   | 매도가능증권처분손실   | 110,804,488       |                   | 452,505,810       |                   |
| 7.   | 외환거래손실       |                   | 19,586,339,631    |                   | 8,066,860,366     |
| 가.   | 외화환산손실       | 15,154,801,879    |                   | 1,056,454,127     |                   |
| 나.   | 외환차손         | 4,431,537,752     |                   | 7,010,406,239     |                   |
| 8.   | 재산관리비        |                   | 1,362,167,132     |                   | 1,189,975,680     |
| 9.   | 부동산관리비       |                   | 2,666,264,022     |                   | 2,590,669,626     |
| 10.  | 부동산감가상각비     |                   | 773,123,381       |                   | 788,754,527       |
| 11.  | 기타의영업비용      |                   | 377,005,807       |                   | 394,621,864       |
| 가.   | 투자영업잡손실      | -                 |                   | 23,000,000        |                   |
| 나.   | 영업잡손실        | 377,005,807       |                   | 371,621,864       |                   |
| III. | 영업이익         |                   | 51,177,207,217    |                   | 80,740,108,636    |
| IV.  | 영업외수익        |                   | 1,087,248,080     |                   | 1,523,544,436     |
| 1.   | 지분법이익        | 1,003,753,791     |                   | 886,436,577       |                   |
| 2.   | 기타영업외수익      | 83,494,289        |                   | 637,107,859       |                   |
| V.   | 영업외비용        |                   | 224,051,753       |                   | 2,310,406,020     |
| 1.   | 법인세추납액       |                   |                   |                   |                   |

|       |             |             |                |               |                |
|-------|-------------|-------------|----------------|---------------|----------------|
|       |             | -           |                | 2,030,239,340 |                |
| 2.    | 기부금         | 223,871,877 |                | 229,420,951   |                |
| 3.    | 유형자산처분손실    | 85,856      |                | -             |                |
| 4.    | 기타영업외비용     | 94,020      |                | 50,745,729    |                |
| VI.   | 법인세비용차감전순이익 |             | 52,040,403,544 |               | 79,953,247,052 |
| VII.  | 법인세비용       |             | 14,389,450,587 |               | 22,274,244,337 |
| VIII. | 당기순이익       |             | 37,650,952,957 |               | 57,679,002,715 |
| IX.   | 주당순익        |             |                |               |                |
| 1.    | 기본주당순이익     |             | 366            |               | 566            |
| 2.    | 희석주당순이익     |             | 352            |               | 566            |

#### 4-11. 이익잉여금(결손금)처분계산서

# 이익잉여금처분계산서

제 46 기 2007년 4월 1일부터 2008년 3월 31일까지. 처분확정일 : 2008년 6월 12일

제 45 기 2006년 4월 1일부터 2007년 3월 31일까지, 처분확정일 : 2008년 6월 14일

코리안리재보험주식회사

(단위 : 원)

| 과목                | 제 46 기         |                | 제 45 기         |                |
|-------------------|----------------|----------------|----------------|----------------|
|                   | 잔액             | 처분액            | 잔액             | 처분액            |
| I. 미처분이익잉여금       |                | 37,661,841,075 |                | 57,690,859,671 |
| 1. 전기이월미처분이익잉여금   | 10,888,118     |                | 11,856,956     |                |
| 2. 당기순이익          | 37,650,952,957 |                | 57,679,002,715 |                |
| II. 이익잉여금처분액      |                | 37,643,511,159 |                | 57,679,971,553 |
| 1. 이익준비금          | 1,676,323,424  |                | 2,293,633,778  |                |
| 2. 임의적립금          | 18,188,000,000 |                | 32,450,000,000 |                |
| 3. 배당금            | 17,779,187,735 |                | 22,936,337,775 |                |
| 가. 현금배당           | 16,763,234,235 |                | 22,936,337,775 |                |
| (주당배당금(율))        |                |                |                |                |
| 당기 : 165 원(33%)   |                |                |                |                |
| 전기 : 225 원(45%)   |                |                |                |                |
| 나. 주식배당           | 1,015,953,500  |                | -              |                |
| (주당배당금(율))        |                |                |                |                |
| 당기 : 10 원(2%)     |                |                |                |                |
| 전기 : -원(-%)       |                |                |                |                |
| III. 차기이월미처분이익잉여금 |                | 18,329,916     |                | 10,888,118     |

## 4-12. 현금흐름표

# 현 금 흐 름 표

제 46 기 2007 년 4 월 1 일부터 2008 년 3 월 31 일까지

제 45 기 2006 년 4 월 1 일부터 2007 년 3 월 31 일까지

코리안리재보험주식회사

(단위 : 원)

| 과 목               | 제 46 기           |                | 제 45 기           |                |
|-------------------|------------------|----------------|------------------|----------------|
| I. 영업활동으로인한현금흐름   |                  | 66,418,758,360 |                  | 33,051,233,969 |
| 1. 당기순이익          | 37,650,952,957   |                | 57,679,002,715   |                |
| 2. 현금의유출이없는비용등의가산 | 373,354,347,562  |                | 205,059,824,565  |                |
| 가. 감가상각비          | 2,143,566,695    |                | 2,397,122,375    |                |
| 나. 지급준비금전입액       | 148,738,587,906  |                | 79,777,337,214   |                |
| 다. 미경과보험료적립금전입액   | 133,368,408,339  |                | 57,989,054,963   |                |
| 라. 비상위험준비금전입액     | 62,768,329,251   |                | 51,884,458,613   |                |
| 마. 단기매매증권처분손실     | 485,563,200      |                | 2,837,161,594    |                |
| 바. 단기매매증권평가손실     | 3,850,721,224    |                | 966,730,179      |                |
| 사. 매도가능증권처분손실     | 110,804,488      |                | 452,505,810      |                |
| 아. 무형자산상각비        | 885,700,100      |                | 688,777,917      |                |
| 자. 외화환산손실         | 14,870,925,359   |                | 717,921,730      |                |
| 차. 퇴직급여           | 6,131,741,000    |                | 5,914,303,900    |                |
| 카. 주식보상비용         | -                |                | 1,434,450,270    |                |
| 3. 현금의유입이없는수익등의차감 | (43,903,320,639) |                | (28,732,566,238) |                |
| 가. 단기매매증권처분이익     | 1,054,282,900    |                | 2,872,934,336    |                |
| 나. 단기매매증권평가이익     | 199,157,848      |                | 1,913,826,516    |                |
| 다. 매도가능증권처분이익     | 6,573,759,060    |                | 4,583,939,780    |                |
| 라. 이자수익           | 2,080,129,267    |                | 2,973,177,249    |                |
| 마. 구상이익           | 5,007,541,087    |                | 7,932,331,938    |                |
| 바. 파생상품평가이익       | -                |                | 122,068,054      |                |
| 사. 파생상품거래이익       | 75,640,922       |                | 142,696,713      |                |

|                       |                   |                   |
|-----------------------|-------------------|-------------------|
| 아. 외화환산이익             | 26,208,854,849    | 1,900,141,672     |
| 자. 지분법이익              | 1,003,753,791     | 886,436,577       |
| 차. 주식보상비용환입           | 1,519,885,798     | -                 |
| 카. 대손충당금환입            | 180,315,117       | 5,405,013,403     |
| 4. 영업활동으로인한자산·부채의변동   | (300,683,221,520) | (200,955,027,073) |
| 가. 예치금의증가             | (29,975,975,695)  | (36,217,801,608)  |
| 나. 단기매매증권(주식)의감소(증가)  | (7,850,033,460)   | 4,506,801,590     |
| 다. 단기매매증권(국공채)의감소     | 5,170,330         | 78,097,356,399    |
| 라. 단기매매증권(특수채)의감소(증가) | 138,532,402,173   | (30,409,913,968)  |
| 마. 단기매매증권(회사채)의감소(증가) | (40,629,780,792)  | 49,690,054,572    |
| 바. 단기매매증권(수익증권)의감소    | 55,649,215,197    | 41,199,415,844    |
| 사. 단기매매증권(해외유가증권)의감소  | -                 | 3,449,858,384     |
| 아. 단기매매증권(기타)의감소(증가)  | 108,794,382,197   | (47,143,764,663)  |
| 자. 매도가능증권(주식)의증가      | (26,488,930,300)  | (18,852,453,349)  |
| 차. 매도가능증권(출자금)의감소(증가) | (5,070,114,978)   | 400,000,000       |
| 카. 매도가능증권(국공채)의증가     | (9,957,880,435)   | -                 |
| 타. 매도가능증권(특수채)의증가     | (149,914,307,066) | (99,931,863,914)  |
| 파. 매도가능증권(회사채)의증가     | (207,285,237,529) | (153,827,828,891) |
| 하. 매도가능증권(수익증권)의증가    | (20,009,005,147)  | -                 |
| 거. 매도가능증권(해외유가증권)의증가  | (325,431,427)     | (233,403,265)     |
| 너. 만기보유증권(국공채)의감소     | 5,068,017,053     | -                 |
| 더. 만기보유증권(특수채)의증가     | (3,125,075,760)   | (7,980,760,326)   |
| 러. 만기보유증권(회사채)의감소     | 5,971,300,435     | 20,568,654,919    |
| 머. 부동산담보대출금의증가        | (40,973,000)      | (2,846,319)       |
| 버. 신용대출금의감소           | 201,384,019       | 322,562,052       |
| 서. 보험미수금의증가           | (124,628,764,676) | (132,137,934,734) |
| 어. 미수금의감소(증가)         | (13,007,239,296)  | 252,726,884       |
| 저. 보증금의증가             | (1,331,899,940)   | (2,348,166,769)   |
| 처. 미수수익의감소(증가)        | 1,968,312,513     | (7,519,919,384)   |

|                   |                 |                  |                  |
|-------------------|-----------------|------------------|------------------|
| 커. 선급비용의감소(증가)    | 293,965,937     | (64,616,126)     |                  |
| 터. 미수법인세환급액의증가    | (1,765,133,317) | -                |                  |
| 퍼. 선급금의감소(증가)     | (6,262,752,180) | 1,556,761,213    |                  |
| 허. 파생상품자산의감소      | 398,144,454     | 515,436,000      |                  |
| 고. 보험미지급금의증가      | 39,864,053,445  | 122,071,456,833  |                  |
| 노. 미지급금의증가(감소)    | (13,365,324)    | 71,351,277       |                  |
| 도. 미지급비용의증가(감소)   | (8,138,975,813) | 23,382,955,145   |                  |
| 로. 이연법인세부채의증가     | 2,270,457,714   | 4,678,575,180    |                  |
| 모. 선수금의감소         | (5,581,867,768) | (488,153,537)    |                  |
| 보. 예수금의증가         | 28,296,743      | 122,811,521      |                  |
| 소. 선수수익의감소        | (93,500)        | (2,088,920)      |                  |
| 오. 미지급부가세의증가(감소)  | (25,597,076)    | 6,033,201        |                  |
| 조. 미지급법인세의감소      | (1,351,495,060) | (10,257,915,788) |                  |
| 초. 국민연금전환금의감소     | 19,973,200      | 31,181,300       |                  |
| 코. 퇴직금의지급         | (2,740,041,100) | (5,383,290,000)  |                  |
| 토. 배당금의수령         | 852,258,146     | 124,250,000      |                  |
| 포. 해외사업환산이익의증가    | 4,919,415,563   | 799,452,174      |                  |
| II. 투자활동으로인한현금흐름  |                 |                  | (6,313,322,732)  |
| 1. 투자활동으로인한현금유입액  | 2,255,910,410   | 2,599,556,358    |                  |
| 가. 퇴직보험예치금의감소     | 2,255,910,410   | 2,599,556,358    |                  |
| 2. 투자활동으로인한현금유출액  | (9,183,643,555) | (8,912,879,090)  |                  |
| 가. 퇴직보험예치금의증가     | 5,557,421,891   | 4,943,387,864    |                  |
| 나. 건물의취득          | 2,725,609,928   | 164,826,746      |                  |
| 다. 비품의취득          | 594,754,087     | 628,885,978      |                  |
| 라. 차량운반구의취득       | 38,168,649      | 44,579,960       |                  |
| 마. 소프트웨어의취득       | 267,689,000     | 3,131,198,542    |                  |
| III. 재무활동으로인한현금흐름 |                 |                  | (20,591,884,703) |
| 1. 재무활동으로인한현금유입액  | 20,308,379,970  | 363,728,842      |                  |
|                   |                 |                  | (6,927,733,145)  |
|                   |                 |                  | (22,109,727,935) |



|                          |                  |                 |                  |                 |
|--------------------------|------------------|-----------------|------------------|-----------------|
| 가. 임대보증금의증가              | 358,379,970      |                 | 348,427,925      |                 |
| 나. 자기주식의처분               | 19,950,000,000   |                 | 15,300,917       |                 |
| 2. 재무활동으로인한현금유출액         | (42,418,107,905) |                 | (20,955,613,545) |                 |
| 가. 임대보증금의 감소             | 431,356,200      |                 | 953,119,425      |                 |
| 나. 배당금의지급                | 22,936,337,775   |                 | 19,988,094,000   |                 |
| 다. 자기주식의취득               | 19,050,413,930   |                 | 14,400,120       |                 |
| IV. 현금의증가( I + II + III) |                  | 37,381,297,280  |                  | 6,146,026,534   |
| V. 기초의현금                 |                  | 151,574,760,732 |                  | 145,428,734,198 |
| VI. 기말의현금                |                  | 188,956,058,012 |                  | 151,574,760,732 |

#### 4-13. 자본변동표

# 자 본 변 동 표

제 46 기 2007 년 4 월 1 일부터 2008 년 3 월 31 일까지

코리안리재보험주식회사

(단위: 원)

| 과 목                       | 자 본 금          | 자본잉여금           | 자본조정             | 기타포괄손익<br>누계액    | 이익잉여금            | 총 계              |
|---------------------------|----------------|-----------------|------------------|------------------|------------------|------------------|
| 2007 년 3 월 31 일<br>(보고금액) | 55,969,639,500 | 103,742,471,006 | (17,331,898,220) | (1,614,397,231)  | 392,103,643,100  | 532,869,458,155  |
| 회계정책변경누적효과                | -              | -               | -                | (35,182,552)     | -                | (35,182,552)     |
| 수정후기초자본                   | 55,969,639,500 | 103,742,471,006 | (17,331,898,220) | (1,649,579,783)  | 392,103,643,100  | 532,834,275,603  |
| 연차배당                      | -              | -               | -                | -                | (22,936,337,775) | (22,936,337,775) |
| 처분후이익잉여금                  | -              | -               | -                | -                | 369,167,305,325  | 509,897,937,828  |
| 자기주식처분손익                  | -              | 12,578,906,069  | -                | -                | -                | 12,578,906,069   |
| 당기순이익                     | -              | -               | -                | -                | 37,650,952,957   | 37,650,952,957   |
| 자기주식처분                    | -              | -               | 2,599,784,733    | -                | -                | 2,599,784,733    |
| 자기주식취득                    | -              | -               | (19,050,413,930) | -                | -                | (19,050,413,930) |
| 해외사업환산손익                  | -              | -               | -                | 4,964,674,759    | -                | 4,964,674,759    |
| 매도가능증권평가손익                | -              | -               | -                | (11,328,600,531) | -                | (11,328,600,531) |
| 지분법자본변동                   | -              | -               | -                | 112,549,765      | -                | 112,549,765      |
| 2008 년 3 월 31 일           | 55,969,639,500 | 116,321,377,075 | (33,782,527,417) | (7,900,955,790)  | 406,818,258,282  | 537,425,791,650  |

## 4-14.주석사항

### 재무제표에 대한 주석

제 46 기 2007년 4월 1일부터 2008년 3월 31일까지

제 45 기 2006년 4월 1일부터 2007년 3월 31일까지

## 코리안리재보험주식회사

### 1. 일반사항

코리안리재보험주식회사(이하 "당사")는 손해보험 및 생명보험의 재보험  
출·수재업무와 해외에서의 보험업무, 기타 재정경제부 장관이 승인하는 보험업무,  
보험금지급을 위한 재산이용 등을 영위할 목적으로 1963년 3월 19일 설립되었으며,  
1969년 12월 22일 주식을 한국증권거래소에 상장하였습니다. 당사는 2002년 6월  
27일에 상호를 대한재보험주식회사에서 코리안리재보험주식회사로 변경하였으며,  
회사의 대표이사는 박중원입니다.

당기말 현재 당사의 자본금은 55,970 백만원이며 서울 종로구 수송동에 본점을 두고  
싱가폴 지점과 도쿄, 런던, 북경, 뉴욕에 보험시장조사를 위한 주재사무소를 설치  
운영하고 있습니다

한편, 당기말(2008년 3월 31일) 현재 당사의 주주현황은 다음과 같습니다.

(금액단위 : 백만원)

| 주주명                      | 주식수         | 지분율     | 금 액    |
|--------------------------|-------------|---------|--------|
| 원혁희 외 6인(*)              | 22,519,219  | 20.12%  | 11,260 |
| 코리안리재보험(자사주)             | 10,343,920  | 9.24%   | 5,172  |
| 국민연금                     | 6,275,938   | 5.61%   | 3,138  |
| Verdipapirfondent Skagen | 5,318,821   | 4.75%   | 2,659  |
| 신영증권                     | 3,710,019   | 3.31%   | 1,855  |
| 기 타                      | 63,771,362  | 56.97%  | 31,886 |
| 합 계                      | 111,939,279 | 100.00% | 55,970 |

(\*) 주주명부상 주주 본인과 그 특수관계인의 명의로 소유한 주식 기준임

### 2. 중요한 회계처리방침의 요약

당사의 재무제표는 기업회계기준서 제 1 호 내지 제 24 호를 포함한 한국의 일반적으로 인정된 회계처리기준에 따라 작성되었습니다.

(1) 기업회계기준서의 적용

당사는 2006 년 12 월 31 일 이후 최초 개시하는 회계연도부터 적용되는 기업회계기준서 제 11 호(중단사업), 제 21 호(재무제표의 작성과 표시 I), 제 22 호(주식기준보상), 제 23 호(주당이익) 및 제 24 호(재무제표 작성과 표시 II)를 당기부터 적용함에 따라 자본변동표를 재무제표에 포함하였으며, 비교표시된 전기재무제표의 일부 계정과목을 기업회계기준서 제 21 호 및 제 24 호의 적용에 따라 재분류하였습니다. 이러한 재분류는 전기 순이익이나 순자산에 영향을 미치지 아니합니다. 다만, 자본변동표는 기업회계기준서 제 21 호의 경과조치에 따라 비교식으로 작성하지 아니하였습니다.

한편, 기업회계기준서 제 21 호 및 제 24 호의 적용에 따라 당사의 계정과목을 재분류한결과 대차대조표의 구성요소인 자산, 부채 및 자본의 구분 및 배열은 다음과 같이 변경되었습니다.

| 구 분    | 변경 전   | 변경 후   |
|--------|--|--|
| 자산의 구분 | <ul style="list-style-type: none"> <li>- 현금 및 예치금</li> <li>- 유가증권</li> <li>- 대출채권</li> <li>- 고정자산</li> <li>- 기타자산</li> </ul> | <ul style="list-style-type: none"> <li>- 현금 및 예치금</li> <li>- 유가증권</li> <li>- 대출채권</li> <li>- 유형자산</li> <li>- 기타자산</li> </ul>   |
| 부채의 구분 | <ul style="list-style-type: none"> <li>- 책임준비금</li> <li>- 비상위험준비금</li> <li>- 기타부채</li> </ul>                                 | <ul style="list-style-type: none"> <li>- 책임준비금</li> <li>- 비상위험준비금</li> <li>- 기타부채</li> </ul>                                   |
| 자본의 구분 | <ul style="list-style-type: none"> <li>- 자본금</li> <li>- 자본잉여금</li> <li>- 이익잉여금</li> <li>- 자본조정</li> </ul>                    | <ul style="list-style-type: none"> <li>- 자본금</li> <li>- 자본잉여금</li> <li>- 자본조정</li> <li>- 기타포괄손익누계액</li> <li>- 이익잉여금</li> </ul> |

또한, 당사는 손익계산서에는 중단사업손익을 별도로 표시하되, 특별손익은 별도로 표시하지 않으며, 영업외손익으로 분류하던 매도가능증권관련 손익과 대출채권처분손익 등을 영업손익으로 분류하는 등 손익계산서 구성요소의 분류 및 구분을 변경하였으며 이에 따라 비교 표시되는 전기 재무제표를 재작성하였습니다. 이로 인한 당기 및 전기 손익계산서의 변경내역 및 변경효과는 다음과 같습니다.

① 당기

(단위 : 백만원)

| 구 분          | 변경 전      | 변경 후      | 변경 효과    |
|--------------|-----------|-----------|----------|
| 영업수익         | 4,438,270 | 4,487,108 | 48,789   |
| 영업비용         | 4,416,184 | 4,435,931 | 19,697   |
| 영업이익         | 22,086    | 51,177    | 29,092   |
| 영업외수익        | 49,876    | 1,087     | (48,789) |
| 영업외비용        | 19,921    | 224       | (19,697) |
| 법인세차감전순이익(*) | 52,040    | 52,040    | -        |
| 법인세비용(*)     | 14,389    | 14,389    | -        |
| 당기순이익        | 37,651    | 37,651    | -        |
| 기본주당순이익      | 366       | 366       | -        |

② 전기

(단위 : 백만원)

| 구 분          | 변경 전      | 변경 후      | 변경 효과    |
|--------------|-----------|-----------|----------|
| 영업수익         | 3,875,491 | 3,893,061 | 17,570   |
| 영업비용         | 3,803,113 | 3,812,321 | 9,208    |
| 영업이익         | 72,378    | 80,740    | 8,362    |
| 영업외수익        | 19,093    | 1,523     | (17,570) |
| 영업외비용        | 11,518    | 2,310     | (9,208)  |
| 법인세차감전순이익(*) | 79,953    | 79,953    | -        |
| 법인세비용(*)     | 22,274    | 22,274    | -        |
| 당기순이익        | 57,679    | 57,679    | -        |
| 기본주당순이익      | 566       | 566       | -        |

(\*) 중단사업손익이 없으므로 계속사업이익 및 계속사업이익법인세비용은 별도로 표시하지 않음.

또한, 당사는 현금흐름표에서 투자활동으로 분류하던 단기매매증권, 매도가능증권, 만기보유

증권 및 대출채권의 변동을 당기부터 영업활동으로 분류하였으며, 비교표시된 전기 현금흐름표는 당기의 표시방법에 따라 재작성되었습니다.

한편, 회사는 2006년 12월 29일 발표된 회계기준적용의견서 06-02 "종속회사, 지분법적용피투자회사 및 조인트벤처의 지분에 대한 투자자산과 관련된 이연법인세인식에 관한 회계처리"를 당기부터 적용함에 따라 전기 재무제표를 재작성하였습니다(주석 27 참조).

## (2) 현금성자산

당사는 큰 거래비용 없이 현금으로 전환이 용이하고 이자율변동에 따른 가치변동이 중요하지 않은 유가증권 및 단기금융상품으로서 취득당시 만기(또는 상환일)가 3개월 이내에 도래하는 것을 현금성자산으로 분류하고 있습니다.

## (3) 대손충당금

당사는 보험업감독규정에 의거 거래상대방의 채무상환실적, 장래의 상환능력 및 담보물의 회수예상가액을 종합적으로 고려하여 차주의 채무상환능력을 평가하는 FLC(Forward Looking Criteria)기준에 의한 자산건전성분류방법을 적용하여 산출한 대손추산액과 보유자산에 대한 개별적인 분석 및 과거의 대손경험율에 의하여 산출한 대손추산액 중 큰 금액을 대손충당금으로 설정하고 있습니다. FLC에 의한 자산건전성분류 결과에 따른 대손충당금의 적립비율은 정상(0.5%이상), 요주의(2%이상), 고정(20%이상), 회수의문(50%이상), 추정손실(100%)입니다. 보험미수금의 경우 거래처별로 상계가 확실한 보험미지급금을 차감한 금액을 기준으로 하여 거래처의 상환능력과 연체기간 및 부도여부 등을 종합적으로 고려하여 건전성을 분류하고 있습니다.

## (4) 유가증권의 평가

당사는 단기간 내의 매매차익을 목적으로 취득한 유가증권으로서 매수와 매도가 적극적이고 빈번하게 이루어지는 경우에는 단기매매증권으로, 만기가 확정된 채무증권으로서 상환금액이 확정되거나 확정이 가능한 채무증권을 만기까지 보유할 적극적인의도와 능력이 있는 경우에는 만기보유증권으로, 단기매매증권이나 만기보유증권으로 분류되지 아니하는 유가증권은 매도가능증권으로 분류하고 있습니다.

유가증권의 취득원가는 유가증권 취득을 위하여 제공한 대가의 시장가격에 취득부대비용을 포함한 금액으로 하고 있으며, 제공한 대가의 시장가격이 없는 경우에는 취득한 유가증권의 시장가격을 취득원가로 하고 있습니다.

만기보유증권은 취득원가와 만기액면가액의 차이를 상환기간에 걸쳐 유효이자율법으로 상각하여 취득원가와 이자수익에 가감하고 있으며, 이러한 상각 후 취득원가를 대차대조표 가액으로 계상하고 있습니다.

단기매매증권과 매도가능증권은 공정가치로 평가하고 있습니다. 시장성있는 유가증권은 시장가격을 공정가치로 보며 시장가격은 대차대조표일 현재의 종가로 하고 있습니다. 다만, 매도가능증권 중 시장성이 없는 지분증권의 공정가치를 신뢰성 있게 측정할 수 없는 경우에는 취득원가로 평가하고 있습니다. 공정가치 평가에 따라 발생하는 단기매매증권에 대한 미실현보유손익은 당기손익으로 처리하고 있으며, 매도가능증권에 대한 미실현보유손익은 매도가능증권평가손익(기타포괄손익누계액)으로 처리하고 매도가능증권평가손익의 누적금액은 매도가능증권을 처분하거나 손상차손을 인식하는 시점에 일괄하여 당기손익으로 처리하고 있습니다.

유가증권으로부터 회수할 수 있을 것으로 추정되는 금액(회수가능가액)이 채무증권의 상각 후 취득원가 또는 지분증권의 취득원가보다 작고 손상차손이 발생하였다는 객관적인 증거가 있는 경우에는 감액이 불필요하다는 명백한 반증이 없는 한, 손상차손을 인식하여 당기손익으로 처리하고 있습니다.

#### (5) 지분법적용투자주식

당사는 피투자회사에 대하여 중대한 영향력을 행사할 수 있는 지분증권은 지분법을 적용하여 평가하고 있습니다. 지분법적용투자주식을 원가로 인식한 후, 지분법적용투자주식의 취득 시점 이후 발생한 지분변동액은 지분법적용투자주식에 가감 처리하며 그 변동이 피투자회사의 당기순손익으로 인하여 발생한 경우에는 지분법손익의 과목으로 하여 당기손익으로, 지분법 피투자회사의 중대한 오류 및 회계변경에 의해 미처분이익잉여금의 증가(또는 감소)로 인한 경우에는 투자회사의 재무제표에 미치는 영향을 고려하여 당기손익이나 미처분이익잉여금의 증가(또는 감소)로, 당기손익과 미처분이익잉여금을 제외한 자본의 증가 또는 감소로 인한 경우에는 지분법자본변동 또는 부의지분법자본변동의 과목으로 하여 기타포괄손익누계액의 증가 또는 감소로 처리하고 있습니다.

한편, 지분법적용투자주식은 다음과 같은 방법으로 평가되었습니다.

#### ○ 해외투자회사 재무제표의 환산

당사는 해외피투자회사의 외화표시재무제표 환산시 대차대조표항목은 대차대조표일 현재의 환율로(단, 자본계정은 발생당시의 환율), 손익계산서항목은 평균환율을 적용하여 환산하고 있으며, 원화로 환산후 자본금액과 자산에서 부채를 차감한

금액과의 차이 중 당사의 지분에 상당하는 금액은 기타포괄손익누계액(지분법자본변동 또는 부의지분법자본변동)으로 처리하고 있습니다.

(6) 유형자산의 평가 및 감가상각방법

당사는 유형자산에 대해 당해 자산의 구입원가 또는 제작원가와 자산을 사용할 수 있도록 준비하는데 직접 관련되는 지출을 취득원가(현물출자, 증여, 기타 무상으로 취득한 자산은 공정가치)로 산정하고 있으며, 자산재평가법에 의하여 재평가된 자산은 재평가액으로 평가하고 있습니다.

또한, 유형자산의 취득 또는 완성후의 지출이 가장 최근에 평가된 성능수준을 초과하여 미래 경제적 효익을 증가시키는 경우에는 자본적 지출로, 그렇지 않은 경우에는 발생한 기간의 비용으로 인식하고 있습니다.

한편, 유형자산에 대한 감가상각비는 아래의 내용연수에 따라 정액법(건물,구축물을 제외한 기타유형자산 중 1995년 1월 1일 이후 취득분은 정률법)에 의하여 계상되고 있습니다.

| 구 분   | 내 용 연 수 |
|-------|---------|
| 건 물   | 1 ~ 48년 |
| 구 축 물 | 5 ~ 37년 |
| 해외부동산 | 50년     |
| 비 품   | 3 ~ 20년 |
| 차량운반구 | 4 ~ 5년  |

(7) 무형자산의 평가 및 상각방법

당사는 무형자산에 대해 당해 자산의 제작원가 또는 구입원가에 취득부대비용을 가산한 가액을 취득원가로 산정하고 있으며, 4년의 내용연수를 적용하여 정액법에 의하여 산정된 상각액을 직접 차감한 잔액으로 표시하고 있습니다.

(8) 금융비용자본화

당사는 제조,매입,건설 또는 개발이 개시된 날로부터 의도된 용도로 사용하거나 판매할 수 있는 상태가 될 때까지 1년 이상의 기간이 소요되는 유형자산, 무형자산 및 투자자산과 관련하여 발생된 금융비용 등을 기간비용으로 회계처리하고 있습니다.



#### (9) 자산손상차손

당사는 공정가치로 평가되는 자산이외에 투자, 유형 및 무형자산 등이 진부화, 물리적인 손상 및 시장가치의 급격한 하락 등의 원인으로 인하여 당해 자산의 회수가능가액이 장부금액에 중요하게 미달하는 경우 그 미달액을 자산손상차손의 과목으로 기간손익에 반영하고 있으며, 당기와 전기 중 자산손상차손으로 처리한 금액은 없습니다.

차기 이후에 손상차손을 인식하였던 자산의 회수가능가액이 장부금액을 초과하는 경우에는 그 자산의 손상차손을 인식하기 전 장부금액의 (감가)상각 후 잔액을 한도로 하여 손상차손환입을 인식하고 있습니다. 다만, 매도가능증권의 경우에는 이전에 인식하였던 손상차손 금액을 한도로 하여 회복된 금액을 손상차손환입으로 인식하고 있는바, 당기와 전기 중 자산손상차손환입으로 처리한 금액은 없습니다.

#### (10) 구상채권 및 구상이익

당사는 보험업회계처리준칙 제 13 조 및 제 22 조와 보험업감독규정 제 6-17 조에 따라 보험사고 발생으로 지급된 보험금 중 보험사고의 해결과정에서 취득하는 담보자산의매각 또는 구상권 등 기타 권리의 행사로 인한 회수가능액을 구상채권 및 구상이익 으로 인식하고 있습니다.

#### (11) 퇴직급여충당부채

당사는 임직원 퇴직금 지급규정에 따라 당기말 현재 1년이상 근속한 전 임직원이 일시에 퇴직할 경우에 지급하여야 할 퇴직금 총 추계액을 퇴직급여충당부채로 설정하고 있습니다. 또한, 국민연금법의 규정에 의하여 1999년 3월까지 국민연금관리공단에 납부한 퇴직금전환금을 국민연금전환금의 과목으로 하여 퇴직급여충당부채에서 차감하는 형식으로 표시하고 있습니다.

당사는 종업원의 수급권을 보장하는 퇴직보험을 삼성생명보험(주) 등에 가입하고 있으며, 납입보험료는 퇴직보험예치금으로 계상하여 퇴직급여충당부채에서 차감하는 형식으로 표시하고 있습니다.

#### (12) 이연법인세

당사는 자산·부채의 장부금액과 세무가액의 차이에 따른 일시적차이에 대하여 이연법인세자산과 이연법인세부채를 인식하고 있습니다. 이연법인세자산과 이연법인세부채는 미래에 일시적차이의 소멸 등으로 인하여 미래에 경감되거나

추가적으로 부담할 법인세부담액으로 측정하고 있습니다. 일시적차이의 법인세효과는 발생한 기간의 법인세비용에 반영하고 있으며, 자본 항목에 직접 반영되는 항목과 관련된 일시적차이의 법인세 효과는 관련 자본 항목에 직접 반영하고 있습니다.

이연법인세자산의 실현가능성은 매 대차대조표일마다 재검토하여 향후 과세소득의 발생이 거의 확실하여 이연법인세자산의 법인세 절감효과가 실현될 수 있을 것으로 기대되는 경우에 자산으로 인식하고 있으며, 이월세액공제와 세액감면에 대하여서는 이월공제가 활용될 수 있는 미래기간에 발생할 것이 거의 확실한 과세소득의 범위 안에서 이연법인세자산을 인식하고 있습니다.

이연법인세자산과 이연법인세부채는 각각 기타자산 및 기타부채로 분류하며, 동일한과세당국과 관련된 이연법인세자산과 부채를 각각 상계하여 표시하고 있습니다.

### (13) 외화자산·부채의 환산

당사는 대차대조표일 현재의 주식회사 한국외환은행이 고시하는 외국환 대고객전신환 매도율(당기말 : USD1 당 1,001,40 원, 전기말 : USD1 당 949.50 원)에 의하여 화폐성 외화자산 및 부채를 환산하고 있으며, 이로 인한 환산손익은 기간손익으로 처리하고 있습니다.

한편, 당사의 해외지점은 현지 화폐단위로 표시된 독립된 회계기록을 유지하고 있는바, 본사의 재무제표에 합산시키기 위하여 자산·부채항목에 대하여 대차대조표일 현재의 환율을, 자본은 발생당시의 환율을, 그리고 손익항목에 대하여는 당해 회계기간의 평균환율을 적용하여 원화로 환산하고 있습니다. 이로 인하여 발생하는 환산손익은 이를 상계하여 그 차액을 해외사업환산이익(손실)의 과목으로 하여 기타포괄손익누계액으로 처리하며 차기 이후에 발생하는 해외사업환산이익(손실)과 상계하여 표시하고 관련지점이 청산, 폐쇄 또는 매각되는 회계연도의 손익으로 처리하고 있습니다. 한편, 당사의 해외사업환산이익은 당기말 및 전기말 현재 각각 7,575 백만원 및 2,610 백만원입니다.

### (14) 파생상품

당사는 파생상품의 계약에 따라 발생한 권리와 의무를 공정가치로 평가하여 자산·부채로 계상하고, 평가시 발생한 손익은 발생시점에 당기손익으로 인식하고 있습니다. 다만, 현금흐름 위험회피를 목적으로 하는 파생상품의 평가손익 중 위험회피에 효과적인 부분은 기타포괄손익누계액(파생상품평가손익)으로 계상하고 있습니다.

### (15) 수익인식기준

당사는 수재보험료수익에 대하여 원수보험사와의 보험계약 개시시점에 수재보험료 수익을 인식하며 재보험금수익에 대하여는 재보험금의 수취가 확정되는 시점에 수익을 인식하고 있습니다.

## (16) 보험계약준비금의 설정기준

### 1) 책임준비금

#### ① 지급준비금

보험업감독규정 제 6-11 조, 제 6-18 조에 규정한 방법에 의하여 대차대조표일 현재 보험금등의 지급사유가 발생한 계약과 관련하여 보험금, 환급금에 대한 소송계류중인 금액과 이미 보험금지급사유가 발생하였으나 보험금지급금액의 미확정 등으로 아직 지급하지 아니한 금액을 계상하고 있습니다.

한편, 당사는 장기손해보험 및 생명보험에 대하여 개정된 보험업감독규정 제 6-18 조 및 보험업감독업무시행세칙 제 4-3 조, 제 4-9 조에 의하여 원보험사로부터 통보된 금액을 기준으로 미보고발생손해액(IBNR)으로 하여 지급준비금에 계상하였습니다.

#### ② 미경과보험료적립금

보험업감독규정 제 6-11 조, 제 6-18 조에 규정한 방법에 의하여 각 보험종목에 대하여미경과수입보험료에서 미경과지급보험료를 차감한 금액을 미경과보험료적립금으로계상하고 있습니다.

### 2) 비상위험준비금

보험업감독규정 제 6-18 조에 의하여 예정손해율을 초과하는 비상위험에 대비하기 위하여 대차대조표일 이전 1년간 경과보험료의 보험종목별 일정비율에 달할 때까지 보험종목별(화재, 해상, 자동차, 특종, 보증, 수재 및 해외원) 보유보험료에 적립기준율을 곱하여 산출한 금액의 100분의 35 이상 100분의 100 이하의 금액을 기존 적립액, 향후 손해율 추이 등을 고려하여 비상위험준비금으로 적립하고 있습니다. 이 때 적립기준율은 기초서류에 정한 비율을 말하며, 수재보험 및 해외원보험의 적립기준율은 3%(단, 국내원자력은 5%)입니다.

한편, 비상위험준비금은 보험종목별로 경과위험손해율(발생손해액을 경과위험보험료로 나눈 비율)이 기초서류에서 정한 일정비율(수재 및 해외원보험의 경우 80%)을

초과하는 경우 그 초과금액 이내에서 환입할 수 있습니다(단, 비상위험준비금 환입전의 당기순손실을 초과하지 못함).

(17) 주식기준보상

당사는 주식결제형 주식기준보상거래에 대하여 제공받는 재화나 용역의 공정가치나 부여한 지분상품의 공정가치에 기초한 금액을 가득기간동안 정액법으로 안분하여 보상원가와 자본조정으로 처리하고 있습니다. 현금결제형 주식기준보상거래에 대해서는 제공받는 재화나 용역과 그 대가로 부담하는 부채를 부채의 공정가치로 측정하며 매결산기마다 부채의 공정가치를 재측정하여 보상원가에 반영하고 있습니다. 또한, 거래 상대방이 현금결제 방식이나 주식결제 방식을 선택할 수 있는 선택형 주식기준보상거래에 대해서는 거래의 실질에 따라 회계처리하고 있습니다.

한편, 기업회계기준서 제 22 호'주식기준보상'의 시행일(2006년 12월 31일) 이전에 합의된 주식기준보상약정에 대해서는 기업회계기준등에 관한 해석 39-35 '주식매입선택권의 회계처리'에 따라 측정하고 있습니다.

3. 사용이 제한된 예금

대차대조표일 현재 당사의 사용이 제한된 예금 등의 내역은 다음과 같습니다.

(단위 : 백만원)

| 계정과목 | 거래처   | 당 기 | 전 기 | 제 한 내 용                    |
|------|-------|-----|-----|----------------------------|
| 예치금  | 우리은행외 | 5   | 5   | 당좌개설보증금                    |
| "    | 씨티은행  | 362 | 313 | 싱가폴지역 보험사업 공탁금(S\$500,000) |
| 합 계  |       | 367 | 318 |                            |

4. 단기매매증권

대차대조표일 현재 단기매매증권의 평가 내역은 다음과 같습니다.

(1) 단기매매증권의 내역

(단위 : 백만원)

| 구 분  | 기초가액    |         | 공정가치    |         | 평가이익(손실) |       |
|------|---------|---------|---------|---------|----------|-------|
|      | 당 기     | 전 기     | 당 기     | 전 기     | 당 기      | 전 기   |
| 상장주식 | 11,604  | 3,400   | 9,611   | 3,152   | (1,993)  | (248) |
| 특수채  | 109,754 | 247,541 | 109,027 | 248,287 | (727)    | 746   |

|        |         |         |         |         |         |       |
|--------|---------|---------|---------|---------|---------|-------|
| 회사채    | 139,537 | 99,145  | 138,509 | 98,945  | (1,028) | (200) |
| 수익증권   | 15,000  | 70,000  | 15,029  | 70,649  | 29      | 649   |
| 기타유가증권 | 19,955  | 128,750 | 20,023  | 128,750 | 68      | -     |
| 합 계    | 295,850 | 548,836 | 292,199 | 549,783 | (3,651) | 947   |

한편, 상기 단기매매증권과 관련한 총 이자수익 발생액은 당기 및 전기에 각각 20,875 백만원 및 26,234 백만원입니다.

(2) 대차대조표일 현재 당사의 상기 단기매매증권 중 수익증권 및 상장주식은 대차대조표일 현재 거래되는 기준가격과 시가, 채권은 공신력있는 독립된 신용평가기관에 의한 신용평가등급을 적절히 감안한 할인율로 평가한 미래현금흐름에 따라 평가하고 있습니다.

#### 5. 매도가능증권

대차대조표일 현재 매도가능증권의 평가 내역은 다음과 같습니다.

##### (1) 지분증권

(단위: 백만원)

| 계정과목   | 종 류           | 당기말       | 전기말     |
|--------|---------------|-----------|---------|
| 주식     | 상장주식          | 51,774    | 27,647  |
|        | 비상장주식         | 3,583     | 3,583   |
|        | 소 계           | 55,357    | 31,230  |
| 출자금    | 산업은행 PEF      | 5,800     | 730     |
| 국공채    | 국민주택채권 외      | 175,955   | 165,566 |
| 특수채    | 도로공사 354 외    | 346,061   | 199,326 |
| 회사채    | 기아자동차 268 외   | 451,313   | 248,101 |
| 수익증권   | KB 웰리안 Ampang | 20,197    | -       |
| 해외유가증권 | 해외상장주식        | 564       | 622     |
|        | 해외비상장주식       | 2,396     | 2,396   |
|        | 해외채권          | 19,622    | 18,687  |
|        | 소 계           | 22,582    | 21,705  |
| 합 계    |               | 1,077,265 | 666,658 |

<당기>

(단위: 백만원)

| 구 분      | 보유주식수   | 지분율 (%) | 취득가액   | 공정가치   | 장부금액   | 미실현 보유손익 (*1) | 법인세관련 조정분 | 손상차손 |       |
|----------|---------|---------|--------|--------|--------|---------------|-----------|------|-------|
|          |         |         |        |        |        |               |           | 당기   | 당기 이전 |
| ① 주식     |         |         |        |        |        |               |           |      |       |
| (상장주식)   |         |         |        |        |        |               |           |      |       |
| 대림산업     | 14,000  | 0.04    | 2,489  | 1,771  | 1,771  | (520)         | (198)     | -    | -     |
| 하이닉스     | 92,100  | 0.02    | 3,190  | 2,565  | 2,565  | (453)         | (172)     | -    | -     |
| 삼성화재     | 9,000   | 0.02    | 2,042  | 1,840  | 1,840  | (146)         | (56)      | -    | -     |
| 신영증권     | 300,000 | 3.20    | 19,594 | 15,330 | 15,330 | (3,092)       | (1,172)   | -    | -     |
| 쌍용양회     | 100,000 | 0.13    | 1,521  | 1,280  | 1,280  | (175)         | (66)      | -    | -     |
| 동양종금증권   | 80,000  | 0.07    | 1,487  | 1,308  | 1,308  | (130)         | (49)      | -    | -     |
| 농심       | 7,000   | 0.12    | 1,693  | 1,263  | 1,263  | (312)         | (118)     | -    | -     |
| POSCO    | 17,000  | 0.02    | 9,713  | 8,092  | 8,092  | (1,175)       | (446)     | -    | -     |
| 삼성전기     | 37,000  | 0.05    | 1,878  | 2,002  | 2,002  | 90            | 34        | -    | -     |
| 현대중공업    | 18,000  | 0.02    | 7,131  | 6,669  | 6,669  | (335)         | (127)     | -    | -     |
| 현대모비스    | 14,000  | 0.02    | 1,214  | 1,081  | 1,081  | (96)          | (37)      | -    | -     |
| KT       | 17,000  | 0.01    | 766    | 798    | 798    | 23            | 9         | -    | -     |
| 현대오토넷    | 800,000 | 0.35    | 6,227  | 4,528  | 4,528  | (1,232)       | (467)     | -    | -     |
| 엘지화학     | 20,000  | 0.03    | 2,069  | 1,480  | 1,480  | (427)         | (162)     | -    | -     |
| 신한지주     | 20,000  | 0.01    | 1,162  | 1,046  | 1,046  | (84)          | (32)      | -    | -     |
| 에스에프에이   | 11,000  | 0.12    | 708    | 721    | 721    | 8             | 4         | -    | -     |
| 소 계      |         |         | 62,884 | 51,774 | 51,774 | (8,055)       | (3,055)   | -    | -     |
| (비상장주식)  |         |         |        |        |        |               |           |      |       |
| 한국관광공사   | 11,275  | 0.17    |        | 20     | (*2)   | 20            | -         | -    | -     |
| 신영투자신탁운용 | 600,000 | 9.38    |        | 3,000  | "      | 3,000         | -         | -    | -     |
| 증권예탁원    | 538     | 0.01    |        | 5      | "      | 5             | -         | -    | -     |
| 코람코자산신탁  | 93,567  | 4.68    |        | 558    | "      | 558           | -         | -    | -     |
| 소 계      |         |         |        | 3,583  |        | 3,583         | -         | -    | -     |

|               |            |       |        |        |        |         |         |   |   |
|---------------|------------|-------|--------|--------|--------|---------|---------|---|---|
|               |            |       |        |        |        |         |         |   |   |
| ② 출자금         |            |       |        |        |        |         |         |   |   |
| 산업은행 PEF      | -          | 3     | 5,800  | (*2)   | 5,800  | -       | -       | - | - |
| ③ 수익증권        |            |       |        |        |        |         |         |   |   |
| KB 웰리안 Ampang | -          | -     | 10,009 | 10,200 | 10,200 | 139     | 52      | - | - |
| 한국사모주가지수      | -          | -     | 10,000 | 9,997  | 9,997  | (2)     | (1)     | - | - |
| 소 계           |            |       | 20,009 | 20,197 | 20,197 | 137     | 51      | - | - |
| ④ 해외유가증권      |            |       |        |        |        |         |         |   |   |
| (해외상장주식)      |            |       |        |        |        |         |         |   |   |
| Ramayana      | 5,700,000  | 10    | 523    | 564    | 564    | 30      | 11      | - | - |
| (해외비상장주식)     |            |       |        |        |        |         |         |   |   |
| Uni Asia      | 10,000,000 | 10.00 | 2,153  | (*2)   | 2,153  | -       | -       | - | - |
| A.R.C         | 900        | 10.00 | 242    | "      | 242    | -       | -       | - | - |
| A.H.S         | 400        | 7.14  | 1      | "      | 1      | -       | -       | - | - |
| 소 계           |            |       | 2,396  |        | 2,396  | -       | -       | - | - |
| 합 계           |            |       | 95,195 | 68,338 | 84,314 | (7,889) | (2,992) | - | - |

<전기>

(단위: 백만원)

| 구 분    | 보유주식수  | 지분율 (%) | 취득가액  | 공정가치  | 장부금액  | 미실현 보유손익 (*1) | 법인세 관련 조정분 | 손상차손 |       |
|--------|--------|---------|-------|-------|-------|---------------|------------|------|-------|
|        |        |         |       |       |       |               |            | 전기   | 전기 이전 |
| ① 주식   |        |         |       |       |       |               |            |      |       |
| (상장주식) |        |         |       |       |       |               |            |      |       |
| 두산     | 10,500 | 0.04    | 736   | 809   | 809   | 53            | 20         | -    | -     |
| 하이닉스   | 92,100 | 0.02    | 3,190 | 2,984 | 2,984 | (149)         | (57)       | -    | -     |

|           |            |       |        |        |        |         |       |   |     |
|-----------|------------|-------|--------|--------|--------|---------|-------|---|-----|
| 현대건설      | 16,500     | 0.02  | 906    | 837    | 837    | (50)    | (19)  | - | -   |
| 현대해상      | 224,000    | 0.25  | 2,822  | 2,912  | 2,912  | 65      | 25    | - | -   |
| 대한항공      | 475        | 0.02  | -      | 17     | 17     | 12      | 5     | - | -   |
| 신세계       | 2,820      | 0.01  | 1,424  | 1,523  | 1,523  | 72      | 27    | - | -   |
| 농심        | 3,760      | 0.07  | 985    | 921    | 921    | (46)    | (18)  | - | -   |
| 현대자동차     | 34,200     | 0.02  | 2,471  | 2,261  | 2,261  | (152)   | (58)  | - | -   |
| 삼성전자      | 8,610      | 0.01  | 5,391  | 4,847  | 4,847  | (394)   | (150) | - | -   |
| 삼성전기      | 49,100     | 0.07  | 1,775  | 1,588  | 1,588  | (136)   | (51)  | - | -   |
| S-Oil     | 38,800     | 0.03  | 2,693  | 2,514  | 2,514  | (130)   | (49)  | - | -   |
| 현대모비스     | 28,200     | 0.03  | 2,370  | 2,278  | 2,278  | (67)    | (25)  | - | -   |
| KT        | 28,000     | 0.01  | 1,314  | 1,182  | 1,182  | (96)    | (36)  | - | -   |
| 현대오트넷     | 349,900    | 0.15  | 3,187  | 2,439  | 2,439  | (542)   | (206) | - | -   |
| 대상홀딩스     | 111,000    | 0.34  | 556    | 535    | 535    | (15)    | (6)   | - | -   |
| 소 계       |            |       | 29,820 | 27,647 | 27,647 | (1,575) | (598) | - | -   |
| (비상장주식)   |            |       |        |        |        |         |       |   |     |
| 한국관광공사    | 11,275     | 0.17  | 20     | (*2)   | 20     | -       | -     | - | -   |
| 신영투자신탁운용  | 600,000    | 9.38  | 3,000  | "      | 3,000  | -       | -     | - | -   |
| 증권예탁원     | 538        | 0.01  | 5      | "      | 5      | -       | -     | - | -   |
| 코람코자산신탁   | 93,567     | 4.68  | 558    | "      | 558    | -       | -     | - | -   |
| 소 계       |            |       | 3,583  |        | 3,583  | -       | -     | - | -   |
| ② 출자금     |            |       |        |        |        |         |       |   |     |
| 증안기금출자금   | -          | 0.39  | 340    | 130    | 130    | -       | -     | - | 210 |
| 산업은행 PEF  | -          | 2.50  | 600    | 600    | 600    | -       | -     | - | -   |
| 소 계       |            |       | 940    | 730    | 730    | -       | -     | - | 210 |
| ③ 해외유가증권  |            |       |        |        |        |         |       |   |     |
| (해외상장주식)  |            |       |        |        |        |         |       |   |     |
| Ramayana  | 5,700,000  | 10.00 | 523    | 622    | 622    | 72      | 27    | - | -   |
| (해외비상장주식) |            |       |        |        |        |         |       |   |     |
| Uni Asia  | 10,000,000 | 10.00 | 2,153  | (*2)   | 2,153  | -       | -     | - | -   |
| A.R.C     | 900        | 10.00 | 242    | "      | 242    | -       | -     | - | -   |
| A.H.S     | 400        | 7.14  | 1      | "      | 1      | -       | -     | - | -   |
| 소 계       |            |       | 2,396  |        | 2,396  | -       | -     | - | -   |
| 합 계       |            |       | 37,262 |        | 34,978 | (1,503) | (571) | - | 210 |



(\*1) 취득가액과 공정가치의 차이금액에 자본에 직접 반영된 법인세효과를 차감한 금액입니다.

(\*2) 신뢰성 있는 측정모델에 의한 공정가치를 평가할 수 없어 취득원가로 평가하였습니다.

(2) 대차대조표일 현재 당사의 매도가능증권 중 채무증권의 평가내역은 다음과 같습니다.

<당기>

(단위: 백만원)

| 종목명  | 종목명            | 취득가액      | 상각액   | 상각후<br>취득원가 | 공정가치    | 장부금액    | 미실현<br>보유손익<br>(*) | 법인세<br>관련<br>조정분 | 손상차손 |      |
|------|----------------|-----------|-------|-------------|---------|---------|--------------------|------------------|------|------|
|      |                |           |       |             |         |         |                    |                  | 당기   | 당기이전 |
| 국공채  | 국민주택 1 종 외     | 175,963   | 2,148 | 178,111     | 175,955 | 175,955 | (1,563)            | (593)            | -    | -    |
| 특수채  | 산금채 04 신이<br>외 | 349,817   | 43    | 349,860     | 346,061 | 346,061 | (2,754)            | (1,045)          | -    | -    |
| 회사채  | 기아자동차 268<br>외 | 455,711   | (113) | 455,598     | 451,313 | 451,313 | (3,107)            | (1,178)          | -    | -    |
| 해외채권 | BNP Paribas 외  | 20,130    | -     | 20,130      | 19,622  | 19,622  | (368)              | (140)            | -    | -    |
| 합 계  |                | 1,001,621 | 2,078 | 1,003,699   | 992,951 | 992,951 | (7,792)            | (2,956)          | -    | -    |

<전기>

(단위: 백만원)

| 만기일  | 종목명            | 취득가액    | 상각액   | 상각후<br>취득원가 | 공정가치    | 장부금액    | 미실현<br>보유손익<br>(*) | 법인세<br>관련<br>조정분 | 손상차손 |      |
|------|----------------|---------|-------|-------------|---------|---------|--------------------|------------------|------|------|
|      |                |         |       |             |         |         |                    |                  | 전기   | 전기이전 |
| 국공채  | 국민주택채권 외       | 166,005 | 1,386 | 167,391     | 165,566 | 165,566 | (1,324)            | (501)            | -    | -    |
| 특수채  | 도로공사 354 외     | 199,903 | 13    | 199,916     | 199,326 | 199,326 | (429)              | (161)            | -    | -    |
| 회사채  | 기아자동차 268<br>외 | 248,536 | (39)  | 248,497     | 248,101 | 248,101 | (287)              | (109)            | -    | -    |
| 해외채권 | 현대차 외          | 19,804  | -     | 19,804      | 18,687  | 18,687  | (810)              | (307)            | -    | -    |
| 합 계  |                | 634,248 | 1,360 | 635,608     | 631,680 | 631,680 | (2,850)            | (1,078)          | -    | -    |

(\* ) 취득가액과 공정가치의 차이금액에 자본에 직접 반영된 법인세효과를 차감한 금액입니다.

한편, 상기 매도가능증권과 관련한 총 이자수익 발생액은 당기 및 전기에 각각 44,760 백만원 및 23,866 백만원입니다.

(3) 당기 및 전기 대차대조표일 현재 당사의 매도가능증권 중 채무증권의 만기별 보유현황은 다음과 같습니다.

(단위: 백만원)

| 만기일       | 당기말     | 전기말     |
|-----------|---------|---------|
| 1 년이내     | 79,493  | 10,010  |
| 5 년이내     | 766,424 | 552,919 |
| 10 년이내    | 127,412 | 50,063  |
| 10 년이내-해외 | 19,622  | 18,688  |
| 합 계       | 992,951 | 631,680 |

## 6. 만기보유증권

(1) 대차대조표일 현재 당사의 만기보유증권의 평가 내역은 다음과 같습니다.

<당기>

(단위: 백만원)

| 만기일 | 종목명         | 취득가액    | 상각액   | 상각후<br>취득원가 | 회수<br>가능가액 | 장부금액    |
|-----|-------------|---------|-------|-------------|------------|---------|
| 국공채 | 국고채권 04-4 외 | 202,313 | 5,573 | 207,886     | 207,886    | 207,886 |
| 특수채 | 부산교통 03-5 외 | 107,309 | (243) | 107,066     | 107,066    | 107,066 |
| 회사채 | SK237-2 외   | 28,979  | 85    | 29,064      | 29,064     | 29,064  |
| 합 계 |             | 338,601 | 5,415 | 344,016     | 344,016    | 344,016 |

<전기>

(단위: 백만원)

| 만기일 | 종목명           | 취득가액    | 상각액   | 상각후<br>취득원가 | 회수<br>가능가액 | 장부금액    |
|-----|---------------|---------|-------|-------------|------------|---------|
| 국공채 | 서울도시철도 04-1 외 | 206,434 | 4,945 | 211,379     | 211,379    | 211,379 |
| 특수채 | 부산교통채 145 외   | 103,541 | 447   | 103,988     | 103,988    | 103,988 |
| 회사채 | SK 텔레콤 47 외   | 34,867  | 334   | 35,201      | 35,201     | 35,201  |
| 합 계 |               | 344,842 | 5,726 | 350,568     | 350,568    | 350,568 |

상기 만기보유증권과 관련한 총 이자수익 발생액은 당기 및 전기에 각각 17,153 백만원 및 17,818 백만원입니다.

한편, 대차대조표일 현재 매도가능증권과 만기보유증권의 특수채 중에는 매 이자계산기간마다 특수한 구조로 표면이자 결정되는 관계로 발행사의 신용위험뿐만 아니라, 이자수익변동위험을 내포하고 있는 항목(3 종류)이 있으며 이들의 이자율 결정방식은 다음과 같습니다.

① 한국도로공사 376 (2005.2.18 매입, 2012.2.18 만기, 10,000 백만원)

매 12 개월마다 "KRW 3yr Swap Rate"가 "KRW 1yr SWAP Rate"이상인 일수를 12 개월동안의 달력일수로 나눈 값에 5.6%를 곱하여 결정되는 표면이자율로 이자가 결정됩니다.

② 신한은행 11(2007.4.17 매입, 2017.4.17 만기, 30,000 백만원)

원금보장상품으로서 매 12 개월마다 원화 91 일 CD 금리와 달러 3 개월 리보금리가 7%이내인 기간에 대하여 6.73%를 곱하여 결정되는 표면이자율로 이자가 결정됩니다.

③ 우리은행 11(2007.6.12 매입, 2017.6.12 만기, 20,000 백만원)

원금보장상품으로서 매 12 개월마다 원화 91 일 CD 금리가 6.8%이내인 기간에 대하여 6.7%를 곱하여 결정되는 표면이자율로 이자가 결정됩니다.

(3) 대차대조표일 현재 당사의 만기보유증권의 만기별 보유현황은 다음과 같습니다.

(단위: 백만원)

| 만기일    | 당기말     | 전기말     |
|--------|---------|---------|
| 1 년이내  | 73,800  | 40,399  |
| 5 년이내  | 191,815 | 241,806 |
| 10 년이내 | 48,864  | 68,363  |
| 10 년이후 | 29,538  | -       |
| 합 계    | 344,016 | 350,568 |

7. 지분법적용투자주식

대차대조표일 현재 당사의 지분법적용투자주식의 내역은 다음과 같습니다.

(1) 피투자회사에 대한 투자주식의 지분율 현황 등

<당기>

(단위: 백만원)

| 회 사 명        | 주식수     | 지분율(%) | 취득원가 | 순자산가액 | 장부금액  |
|--------------|---------|--------|------|-------|-------|
| WORLDWIDE-HK | 100,000 | 100%   | 783  | 3,009 | 3,009 |

<전기>

(단위: 백만원)

| 회 사 명        | 주식수     | 지분율(%) | 취득원가 | 순자산가액 | 장부금액  |
|--------------|---------|--------|------|-------|-------|
| WORLDWIDE-HK | 100,000 | 100%   | 783  | 2,702 | 2,702 |

(2) 피투자회사의 요약 재무정보

(단위: 백만원)

| 회사명          | 당 기   |       |       |       | 전 기   |       |       |      |
|--------------|-------|-------|-------|-------|-------|-------|-------|------|
|              | 자산총액  | 부채총액  | 매출액   | 당기손익  | 자산총액  | 부채총액  | 매출액   | 전기손익 |
| WORLDWIDE-HK | 8,824 | 5,815 | 1,774 | 1,011 | 9,397 | 6,702 | 1,610 | 879  |

매출액과 손익의 환산은 평균환율을 적용하여 환산하였으며, 자산과 부채는 당기말(전기말) 환율을 적용하여 환산하였습니다.

(3) 종목별 지분법 평가내역

(단위: 백만원)

| 회 사 명 | 당 기 |           |           |     | 전 기 |       |           |     |
|-------|-----|-----------|-----------|-----|-----|-------|-----------|-----|
|       | 기 초 | 지분법손익(*1) | 기타증감액(*2) | 당기말 | 기 초 | 지분법손익 | 기타증감액(*2) | 전기말 |

|              |       |       |       |       |       |     |       |       |
|--------------|-------|-------|-------|-------|-------|-----|-------|-------|
| WORLDWIDE-HK | 2,702 | 1,004 | (697) | 3,009 | 2,033 | 886 | (217) | 2,702 |
|--------------|-------|-------|-------|-------|-------|-----|-------|-------|

(\*1) 상기 피투자회사의 전기 가결산 재무제표상 금액과 감사받은 재무제표상 금액간에 차이가 발생하였으며 이를 당기 지분법손익과 기타증감액에 반영하였습니다.

(\*2) 기타증감액은 투자자본 회수, 배당금수령 및 해외사업환산손익의 변동으로 인한 것입니다.

(4) 지분법자본변동의 변동내역

(단위: 백만원)

| 회 사 명        | 당 기 |       |      |     | 전 기 |       |      |     |
|--------------|-----|-------|------|-----|-----|-------|------|-----|
|              | 기초  | 증감(*) | 손익반영 | 당기말 | 기초  | 증감(*) | 손익반영 | 전기말 |
| WORLDWIDE-HK | 93  | 112   | -    | 205 | 160 | (67)  | -    | 93  |

(\* ) 상기 증감액은 관련 법인세효과를 고려한 후의 금액입니다(주석 27 참조).

## 8. 대출채권

대차대조표일 현재 당사의 대출채권의 내역은 다음과 같습니다.

(1) 임직원에 대한 대출

당사는 임직원에 대해 퇴직금상당액의 범위내에서 신용대출 등을 실시하고 있으며, 당기 대차대조표일 현재 대출채권 계상액은 전액 당사 임직원에 대한 것입니다(주석 20 참조).

(2) 잔존기간별 대출채권

<당기>

(단위 : 백만원)

| 구 분      | 1년미만 | 1년~2년 | 2년~5년 | 5년~10년 | 10년이상 | 합 계   |
|----------|------|-------|-------|--------|-------|-------|
| 부동산담보대출금 | 50   | 60    | 557   | 266    | 1,800 | 2,733 |

|       |    |     |       |       |       |       |
|-------|----|-----|-------|-------|-------|-------|
| 신용대출금 | 13 | 128 | 826   | 1,180 | 17    | 2,164 |
| 합 계   | 63 | 188 | 1,383 | 1,446 | 1,817 | 4,897 |

<전기>

(단위 : 백만원)

| 구 분      | 1년미만 | 1년~2년 | 2년~5년 | 5년~10년 | 10년이상 | 합 계   |
|----------|------|-------|-------|--------|-------|-------|
| 부동산담보대출금 | 79   | 54    | 325   | 214    | 2,020 | 2,692 |
| 신용대출금    | 25   | 14    | 463   | 1,856  | 7     | 2,365 |
| 합 계      | 104  | 68    | 788   | 2,070  | 2,027 | 5,057 |

## 9. 보유토지의 공시지가

대차대조표일 현재 당사가 보유하고 있는 토지의 공시지가 내역은 다음과 같습니다.

(단위: 백만원)

| 구 분 | 면 적(㎡)  | 장 부 가 액 |        | 공 시 지 가 |        |
|-----|---------|---------|--------|---------|--------|
|     |         | 당 기     | 전 기    | 당 기     | 전 기    |
| 대지  | 7,415.9 | 55,619  | 55,619 | 77,867  | 71,193 |
| 공원  | 1,383.2 | 6,225   | 6,225  | 3,873   | 3,555  |
| 도로  | 107.2   | 268     | 268    | 375     | 375    |
| 합계  | 8,906.3 | 62,112  | 62,112 | 82,115  | 75,123 |

## 10. 유형자산

당사의 유형자산의 장부금액 변동내역은 다음과 같습니다.

<당기>

(단위: 백만원)

| 구분     | 기초     | 취득    | 처분 | 감가상각비 | 기타증감(*1) | 당기말    |
|--------|--------|-------|----|-------|----------|--------|
| 토지     | 62,112 | -     | -  | -     | -        | 62,112 |
| 건물(*2) | 31,210 | 2,726 | -  | 1,101 | -        | 32,835 |
| 구축물    | 846    | -     | -  | 33    | -        | 813    |
| 해외부동산  | 2,286  | -     | -  | 50    | 43       | 2,279  |
| 비품     | 1,792  | 595   | -  | 904   | 1        | 1,484  |
| 차량운반구  | 80     | 38    | -  | 56    | 1        | 64     |
| 합계     | 98,326 | 3,359 | -  | 2,144 | 45       | 99,586 |

<전기>

(단위: 백만원)

| 구분     | 기초     | 취득  | 처분 | 감가상각비 | 기타증감(*1) | 전기말    |
|--------|--------|-----|----|-------|----------|--------|
| 토지     | 62,112 | -   | -  | -     | -        | 62,112 |
| 건물(*2) | 32,125 | 165 | -  | 1,080 | -        | 31,210 |
| 구축물    | 881    | -   | -  | 35    | -        | 846    |
| 해외부동산  | 2,322  | -   | -  | 43    | 7        | 2,286  |
| 비품     | 2,346  | 629 | -  | 1,183 | -        | 1,792  |
| 차량운반구  | 91     | 45  | -  | 56    | -        | 80     |
| 합계     | 99,877 | 839 | -  | 2,397 | 7        | 98,326 |

(\*1) 기타감소는 해외소재 유형자산의 해외산업환산손익의 증감에 따른 것입니다

(\*2) 임대보증금과 관련하여 전세권이 설정되어 있습니다(주석 33 참조).

## 11. 무형자산

(1) 당사의 무형자산의 내역은 다음과 같습니다.

<당기>

(단위: 백만원)

| 구 분   | 취득원가(*) | 상각누계액(*) | 장부금액  |
|-------|---------|----------|-------|
| 소프트웨어 | 3,559   | 1,345    | 2,214 |

<전기>

(단위: 백만원)

| 구 분   | 취득원가(*) | 상각누계액(*) | 장부금액  |
|-------|---------|----------|-------|
| 소프트웨어 | 3,393   | 561      | 2,832 |

(\*) 당기 및 전기 대차대조표일 현재 상각이 완료된 소프트웨어에 해당하는 금액 1,351 백만원이 취득원가 및 상각누계액에서 각각 차감되어있습니다.

(2) 당사의 무형자산의 장부금액 변동내역은 다음과 같습니다.

<당기>

(단위: 백만원)

| 구 분   | 기 초   | 증 가 | 상각비 | 당기말   |
|-------|-------|-----|-----|-------|
| 소프트웨어 | 2,832 | 268 | 886 | 2,214 |

<전기>

(단위: 백만원)

| 구 분   | 기 초 | 증 가   | 상각비 | 전기말   |
|-------|-----|-------|-----|-------|
| 소프트웨어 | 389 | 3,131 | 688 | 2,832 |

## 12. 보험미수금 및 보험미지급금

대차대조표일 현재 당사의 보험미수금 및 보험미지급금의 내용은 다음과 같습니다.

(단위: 백만원)

| 구 분   | 내 역     | 금 액     |         |
|-------|---------|---------|---------|
|       |         | 당 기     | 전 기     |
| 보험미수금 | 공동보험미수금 | 5,699   | 5,010   |
|       | 재보험미수금  | 539,810 | 525,662 |



|        |           |           |           |
|--------|-----------|-----------|-----------|
|        | 외국재보험미수금  | 322,597   | 306,802   |
|        | 특약수재예탁금   | 404,126   | 284,176   |
|        | 합 계       | 1,272,232 | 1,121,650 |
| 보험미지급금 | 공동보험미지급금  | 469       | 532       |
|        | 재보험미지급금   | 487,738   | 448,307   |
|        | 외국재보험미지급금 | 384,649   | 378,840   |
|        | 특약출재예수금   | 67,951    | 59,603    |
|        | 합 계       | 940,807   | 887,282   |

13. 대손충당금 설정대상 채권 및 대손충당금

대차대조표일 현재 당사의 채권의 과목별 금액과 자산건전성 분류에 의한 대손충당금 설정 금액은 다음과 같습니다.

(1) 계정과목별 설정대상채권 및 대손충당금

<당기>

(단위 : 백만원)

| 구 분      | 설정대상채권  | 대손충당금  |
|----------|---------|--------|
| 보험미수금    | 360,572 | 13,248 |
| 미수금      | 1,578   | 1,284  |
| 부동산담보대출금 | 2,733   | 21     |
| 신용대출금    | 2,164   | 16     |
| 미수수익     | 6       | -      |
| 합 계      | 367,054 | 14,570 |

<전기>

(단위 : 백만원)

| 구 분      | 설정대상채권  | 대손충당금  |
|----------|---------|--------|
| 보험미수금    | 253,991 | 13,378 |
| 미수금      | 1,620   | 1,333  |
| 부동산담보대출금 | 2,692   | 20     |
| 신용대출금    | 2,365   | 18     |

|      |         |        |
|------|---------|--------|
| 미수수익 | 9       | -      |
| 합 계  | 260,677 | 14,749 |

(2) 자산건전성분류에 따른 설정대상 채권 및 대손충당금

<당기>

(단위 : 백만원)

| 구 분  | 설정대상채권  | 대손충당금  |
|------|---------|--------|
| 정상   | 327,775 | 1,651  |
| 요주의  | 21,866  | 437    |
| 고정   | 3,399   | 680    |
| 회수의문 | 4,486   | 2,274  |
| 추정손실 | 9,527   | 9,527  |
| 합 계  | 367,054 | 14,570 |

<전기>

(단위 : 백만원)

| 구 분  | 설정대상채권  | 대손충당금  |
|------|---------|--------|
| 정상   | 232,404 | 1,174  |
| 요주의  | 9,174   | 184    |
| 고정   | 3,376   | 675    |
| 회수의문 | 6,029   | 3,052  |
| 추정손실 | 9,694   | 9,664  |
| 합 계  | 260,677 | 14,749 |

(3) 최근 3년간 채권총액 대비 대손충당금 설정비율

(단위 : 백만원)

| 사업년도    | 채권총액      | 대손충당금  | 설정비율  |
|---------|-----------|--------|-------|
| 2005 년도 | 1,028,062 | 20,155 | 1.96% |
| 2006 년도 | 1,168,523 | 14,749 | 1.26% |
| 2007 년도 | 1,330,000 | 14,570 | 1.10% |

#### 14. 구상채권

당사는 보험업회계처리준칙 제 13 조 및 제 22 조와 보험업감독규정 제 121 조, 보험업감독업무시행세칙 제 83 조에 따라 보험사고 발생으로 지급된 보험금 중 보험사고의 해결과정에서 취득하는 담보자산의 매각 또는 구상권 등 기타 권리의 행사로 인한 회수가능액을 구상채권으로 인식하고 있습니다. 보증보험의 경우에는 직전 5 년에 대하여특약년도별로 구상율을 계산하여 인식하였고, 그 이외는 당사의 직전 3 년간의 구상율을 적용하여 구상채권을 인식하였습니다. 당기 및 전기의 구상이익금액은 5,008 백만원 및 7,932 백만원입니다.

#### 15. 책임준비금

##### (1) 지급준비금

대차대조표일 현재 당사의 보험종류별 지급준비금의 내역은 다음과 같습니다.

(단위: 백만원)

| 종 목          | 당 기       |         |         | 전 기     |         |         |
|--------------|-----------|---------|---------|---------|---------|---------|
|              | 수 재       | 출 재     | 순 액     | 수 재     | 출 재     | 순 액     |
| 화재보험         | 44,387    | 26,556  | 17,831  | 34,997  | 22,510  | 12,487  |
| 해상보험         | 78,344    | 38,583  | 39,761  | 72,812  | 34,777  | 38,035  |
| 자동차보험        | 80,390    | 219     | 80,171  | 82,826  | 274     | 82,552  |
| 보증보험         | 10,112    | 51      | 10,061  | 8,123   | 60      | 8,063   |
| 기계보험         | 82,737    | 56,472  | 26,265  | 82,526  | 58,771  | 23,755  |
| 근로자재해보상보험    | 11,683    | 1,608   | 10,075  | 14,074  | 2,024   | 12,050  |
| 책임보험         | 88,691    | 31,607  | 57,084  | 101,042 | 45,155  | 55,887  |
| 상해보험         | 40,268    | 7,681   | 32,587  | 24,598  | 3,614   | 20,984  |
| 종합보험         | 109,334   | 97,583  | 11,751  | 37,348  | 30,028  | 7,320   |
| 기타특종보험       | 72,007    | 26,685  | 45,322  | 40,373  | 5,160   | 35,213  |
| 해외원보험        | 1,118     | 246     | 872     | 1,154   | 266     | 888     |
| 해외수재보험       | 368,239   | 73,084  | 295,155 | 246,676 | 56,452  | 190,224 |
| 장기무배당(위험+부가) | 127,405   | 6,841   | 120,564 | 122,031 | 10,927  | 111,104 |
| 장기유배당(위험+부가) | 211       | -       | 211     | 214     | -       | 214     |
| 개인연금(위험+부가)  | 1,439     | -       | 1,439   | 1,634   | -       | 1,634   |
| 합 계          | 1,116,365 | 367,216 | 749,149 | 870,428 | 270,018 | 600,410 |

(2) 미경과보험료적립금

대차대조표일 현재 당사의 보험종류별 미경과보험료적립금의 내역은 다음과 같습니다.

(단위: 백만원)

| 종 목          | 당 기       |         |         | 전 기       |         |         |
|--------------|-----------|---------|---------|-----------|---------|---------|
|              | 수 재       | 출 재     | 순 액     | 수 재       | 출 재     | 순 액     |
| 화재보험         | 94,017    | 39,607  | 54,410  | 94,421    | 47,768  | 46,653  |
| 해상보험         | 62,018    | 35,802  | 26,216  | 50,492    | 30,558  | 19,934  |
| 자동차보험        | 209,410   | -       | 209,410 | 170,684   | -       | 170,684 |
| 보증보험         | 86,627    | 169     | 86,458  | 86,463    | 223     | 86,240  |
| 기계보험         | 91,233    | 72,497  | 18,736  | 86,723    | 58,071  | 28,652  |
| 근로자재해보상보험    | 4,596     | 471     | 4,125   | 5,813     | 708     | 5,105   |
| 책임보험         | 101,495   | 43,441  | 58,054  | 92,803    | 41,188  | 51,615  |
| 상해보험         | 106,356   | 21,803  | 84,553  | 82,719    | 16,900  | 65,819  |
| 종합보험         | 120,296   | 93,403  | 26,893  | 135,499   | 109,955 | 25,544  |
| 기타특종보험       | 52,209    | 12,115  | 40,094  | 44,140    | 9,524   | 34,616  |
| 해외원보험        | 4,876     | 1,797   | 3,079   | 2,483     | 318     | 2,165   |
| 해외수재보험       | 236,667   | 43,395  | 193,272 | 152,976   | 17,840  | 135,136 |
| 장기무배당(위험+부가) | 483       | 742     | (259)   | 710       | 1,200   | (490)   |
| 합계           | 1,170,283 | 365,242 | 805,041 | 1,005,926 | 334,253 | 671,673 |

16. 비상위험준비금

대차대조표일 현재 당사의 비상위험준비금의 변동내역은 다음과 같습니다.

(단위: 백만원)

| 당 기     |         | 전 기     |         |
|---------|---------|---------|---------|
| 기 초     | 기말      | 기 초     | 기말      |
| 288,274 | 351,042 | 236,389 | 288,274 |

## 17. 퇴직급여충당부채

대차대조표일 현재 당사의 퇴직급여충당부채의 증감내역은 다음과 같습니다.

(단위 : 천원)

| 구 분        | 당기       | 전기       |
|------------|----------|----------|
| 기초잔액       | 22,507   | 21,976   |
| 퇴직급여지급액    | (2,740)  | (5,383)  |
| 퇴직급여설정액    | 6,132    | 5,914    |
| 기말잔액       | 25,898   | 22,507   |
| 차감)국민연금전환금 | (133)    | (153)    |
| 차감)퇴직보험예치금 | (20,699) | (17,398) |
| 잔 액        | 5,066    | 4,956    |

## 18. 외화자산 및 외화부채

대차대조표일 현재 당사의 외화자산과 외화부채의 주요 내역은 다음과 같습니다.

### (1) 외화자산

(금액단위: 백만원, 천 USD)

| 과 목       | 당 기     |         | 전 기     |         |
|-----------|---------|---------|---------|---------|
|           | USD 상당액 | 원화환산액   | USD 상당액 | 원화환산액   |
| 현금과예금     | 103,361 | 103,505 | 95,791  | 90,954  |
| 싱가폴지정외화계정 | 15,289  | 15,310  | 11,729  | 11,136  |
| 보험미수금     | 54,383  | 54,459  | 42,336  | 40,198  |
| 외국재보험미수금  | 133,500 | 133,687 | 145,782 | 138,420 |
| 특약수재예탁금   | 122,055 | 122,226 | 64,980  | 61,698  |
| 기타자산      | 11,818  | 11,835  | 13,726  | 13,033  |
| 자산합계      | 440,406 | 441,022 | 374,344 | 355,439 |

### (2) 외화부채

(금액단위: 백만원, 천 USD)

| 과 목       | 당 기     |         | 전 기     |         |
|-----------|---------|---------|---------|---------|
|           | USD 상당액 | 원화환산액   | USD 상당액 | 원화환산액   |
| 보험미지급금    | 30,015  | 30,058  | 18,407  | 17,477  |
| 외국재보험미지급금 | 156,659 | 156,878 | 153,693 | 145,931 |
| 특약출재예수금   | 16,981  | 17,005  | 12,610  | 11,974  |
| 기타부채      | 10,610  | 10,625  | 8,354   | 7,932   |
| 부채합계      | 214,265 | 214,566 | 193,064 | 183,314 |

(3) 대차대조표상 상기 외화자산·부채 중 재보험미수금, 외국재보험미수금 및 특약수재예탁금은 보험미수금에 포함되어 있으며, 재보험미지급금, 외국재보험미지급금 및 특약출재예수금은 보험미지급금에 포함되어 있습니다.

#### 19. 해외지점의 재무제표

대차대조표일 현재 당사의 재무제표에 합산된 해외지점의 주요 재무자료를 요약하면 다음과 같습니다.

(단위: 백만원)

| 구 분       | 당 기    | 전 기    |
|-----------|--------|--------|
| 운용자산      | 30,650 | 25,612 |
| 비운용자산     | 6,936  | 5,971  |
| 지급준비금     | 15,035 | 15,179 |
| 미경과보험료적립금 | 7,619  | 6,585  |
| 기타부채      | 15,805 | 1,904  |
| 수익        | 23,154 | 18,673 |
| 비용        | 23,749 | 18,590 |

#### 20. 특수관계자와의 거래

당기 및 전기 중 당사의 특수관계자와의 주요거래 및 이와 관련된 대차대조표일 현재의 채권·채무 잔액과 담보·보증의 내역은 다음과 같습니다.

##### (1) 지배·종속회사간의 특수관계

대차대조표일 현재 당사와 특수관계에 있는 지배·종속회사는 다음과 같습니다.

| 회 사 명        | 지배회사 | 당사와의 관계 |
|--------------|------|---------|
| WORLDWIDE-HK | 당사   | 종속회사    |

상기 회사는 전기말 자산총액이 70 억원 이상이 되어 당기에 처음으로 당사의 연결재무제표 작성대상 종속회사에 포함되었습니다.

(2) 특수관계자와의 주요거래 및 채권·채무 잔액과 담보·보증의 내역

1) 거래내역 및 채권·채무 잔액

(단위: 백만원)

| 특수관계자 | 거래내용     | 당 기   |       |       |       | 전 기   |       |       |       |
|-------|----------|-------|-------|-------|-------|-------|-------|-------|-------|
|       |          | 기 초   | 증 가   | 감 소   | 당기말   | 기 초   | 증 가   | 감 소   | 전기말   |
| 임직원   | 부동산담보대출금 | 2,692 | 489   | 448   | 2,733 | 2,690 | 499   | 497   | 2,692 |
| "     | 신용대출금    | 2,365 | 519   | 720   | 2,164 | 2,688 | 576   | 899   | 2,365 |
| 합 계   |          | 5,057 | 1,008 | 1,168 | 4,897 | 5,378 | 1,075 | 1,396 | 5,057 |

2) 거래와 관련된 추가정보

상기 임직원에 대한 대출금과 관련한 추가정보는 다음과 같습니다.

① 신용대출금 : 퇴직금해당액의 90%와 20 백만원 중에서 적은 금액이 대출한도액이며 5%의 이자율을 적용하여 10 년거치 일시상환방식으로 대출하고 있습니다.

② 부동산담보대출 : 신용대출금과의 합계가 50 백만원을 넘지 않는 한도내에서 20 백만원 이하까지는 2%의 이자율을, 20 백만원 초과분에 대해서는 4%의 이자율을 적용하여 대출하고 있습니다.

3) 담보·보증

당기 대차대조표일 현재 당사가 특수관계자를 위해 제공하거나 특수관계자로부터 제공받은 담보 및 지급보증의 내역은 없습니다.

(3) 주요 경영진에 대한 보상

당사의 주요 경영진에 대한 보상내역은 다음과 같으며, 주요 경영진에는 당사의 기업활동의 계획·운영·통제에 대한 중요한 권한과 책임을 가지고 있는 등기이사 및 비등기 사외이사를 포함하였습니다.

(단위 : 천원)

| 구 분    | 당 기     | 전 기   |
|--------|---------|-------|
| 단기 급여  | 4,871   | 4,275 |
| 주식기준보상 | (1,520) | 1,434 |
| 합 계    | 3,351   | 5,709 |

(\* ) 주식기준보상과 관련한 구체적인 조건은 주식 36 참조.

## 21. 자본금

대차대조표일 현재 당사의 자본금에 대한 내역은 다음과 같습니다.

- (1) 발행할 주식의 총수 : 당기 및 전기말 320,000,000 주
- (2) 1 주의 금액 : 500 원
- (3) 발행한 주식의 총수 : 당기 및 전기말 111,939,279 주
- (4) 자본금 변동내역 : 당기 중 자본금의 변동내역은 없으며, 전기 중 자본금의 변동내역은 다음과 같습니다.

(금액단위 : 백만원)

| 일 자        | 변동내역    | 보통주       |             | 자본금    |
|------------|---------|-----------|-------------|--------|
|            |         | 증(감)      | 주식수         |        |
| 기초         |         |           | 109,940,470 | 54,970 |
| 2006.06.15 | 주식배당(*) | 1,998,809 | 111,939,279 | 55,970 |

(\* ) 2006 년 6 월 15 일 정기주주총회에서 결의한 2% 주식배당(자기주식제외)

## 22. 기타자본잉여금

대차대조표일 현재 당사의 기타자본잉여금은 전액 자기주식처분이익으로 구성되어 있습니다.

## 23. 자기주식

당사는 주식배당금에 따른 단주처리 및 당사의 권리를 실행함에 있어 필요한 목적을 달성하기 위하여 당기말 현재 10,343,920 주(33,783 백만원)의 자기주식을 보유하고 있습니다.

## 24. 법정적립금 및 임의적립금



대차대조표일 현재 당사의 법정적립금 및 임의적립금의 세부내용은 다음과 같습니다.

(단위 : 백만원)

| 내 용      | 당기말     | 전기말     | 비 고   |
|----------|---------|---------|-------|
| 이익준비금    | 23,019  | 20,726  | 법정(*) |
| 기업합리화적립금 | 2,033   | 2,033   | 임의    |
| 임의적립금    | 344,104 | 311,654 | 임의    |
| 합 계      | 369,156 | 334,413 |       |

(\*) 당사는 상법상의 규정에 따라 자본금의 50%에 달할 때까지 매 결산기마다 금전에 의한 이익배당액의 10%이상을 이익준비금으로 적립하도록 되어 있으며, 동 이익준비금은 현금으로 배당할 수 없으나 자본전입 또는 결손보전을 위해서는 사용될 수 있습니다.

## 25. 수재 및 출재보험 거래내역

당기 및 전기 중 발생한 보험종류별 수재 및 출재내역은 다음과 같습니다.

### (1) 수재보험료(원수보험료 포함) 및 출재보험료

<당기>

(단위: 백만원)

| 종 목       | 수 재      |          | 출 재      |          | 보유보험료       |
|-----------|----------|----------|----------|----------|-------------|
|           | 수재보험료(A) | 해약환급금(B) | 출재보험료(C) | 해약환입금(D) | (A-B)-(C-D) |
| 화재보험      | 188,693  | 2,579    | 77,983   | 1,087    | 109,218     |
| 해상보험      | 348,514  | 26,588   | 178,917  | 12,748   | 155,757     |
| 자동차보험     | 450,878  | 18,808   | 5,085    | 2        | 426,987     |
| 보증보험      | 87,349   | 17,503   | 606      | 40       | 69,280      |
| 기계보험      | 179,598  | 784      | 138,946  | 268      | 40,136      |
| 근로자재해보상보험 | 17,307   | 242      | 1,788    | 25       | 15,302      |
| 책임보험      | 214,801  | 7,342    | 99,622   | 3,555    | 111,392     |
| 상해보험      | 192,598  | 1,531    | 39,456   | 288      | 151,899     |

|              |           |        |           |        |           |
|--------------|-----------|--------|-----------|--------|-----------|
| 종합보험         | 303,946   | 917    | 244,444   | 366    | 58,951    |
| 기타특종보험       | 562,359   | 5,805  | 155,172   | 1,524  | 402,906   |
| 해외원보험        | 10,161    | 1,373  | 3,509     | 320    | 5,599     |
| 해외수재보험       | 663,485   | 1      | 118,868   | 1      | 544,617   |
| 장기무배당(위험+부가) | 531,797   | 1,032  | 8,755     | 2      | 522,012   |
| 장기유배당(위험+부가) | 571       | -      | 2         | -      | 569       |
| 개인연금(위험+부가)  | 4,634     | -      | -         | -      | 4,634     |
| 합 계          | 3,756,691 | 84,505 | 1,073,153 | 20,226 | 2,619,259 |

<전기>

(단위: 백만원)

| 종 목          | 수 재       |          | 출 재      |          | 보유보험료       |
|--------------|-----------|----------|----------|----------|-------------|
|              | 수재보험료(A)  | 해약환급금(B) | 출재보험료(C) | 해약환입금(D) | (A-B)-(C-D) |
| 화재보험         | 191,961   | 2,697    | 97,111   | 1,083    | 93,236      |
| 해상보험         | 253,673   | 13,846   | 144,933  | 5,618    | 100,512     |
| 자동차보험        | 381,479   | 17,581   | 4,826    | 3        | 359,075     |
| 보증보험         | 90,038    | 12,734   | 113      | 12       | 77,203      |
| 기계보험         | 186,501   | 3,669    | 129,993  | 2,125    | 54,964      |
| 근로자재해보상보험    | 18,821    | 262      | 2,620    | 36       | 15,975      |
| 책임보험         | 204,146   | 6,741    | 97,235   | 3,416    | 103,586     |
| 상해보험         | 147,928   | 1,000    | 28,743   | 191      | 118,376     |
| 종합보험         | 306,622   | 3,804    | 253,085  | 3,200    | 52,933      |
| 기타특종보험       | 519,282   | 12,705   | 152,596  | 1,215    | 355,196     |
| 해외원보험        | 5,591     | 733      | 477      | -        | 4,381       |
| 해외수재보험       | 456,012   | 1,146    | 61,231   | 183      | 393,818     |
| 장기무배당(위험+부가) | 484,498   | 750      | 11,934   | 3        | 471,817     |
| 장기유배당(위험+부가) | 721       | -        | 4        | -        | 717         |
| 개인연금(위험+부가)  | 5,550     | 1        | -        | -        | 5,549       |
| 합 계          | 3,252,823 | 77,669   | 984,901  | 17,085   | 2,207,338   |

(2) 수재보험금(원수보험금 포함) 및 출재보험금

<당기>

(단위: 백만원)

| 종 목          | 수 재       |          | 출 재      |          | 순보험금        |
|--------------|-----------|----------|----------|----------|-------------|
|              | 수재보험금(A)  | 보험금환입(B) | 출재보험금(C) | 보험금환급(D) | (A-B)-(C-D) |
| 화재보험         | 78,657    | 5,817    | 34,501   | 1,795    | 40,134      |
| 해상보험         | 167,414   | 4,689    | 69,393   | 1,040    | 94,372      |
| 자동차보험        | 322,925   | 13,969   | 114      | 17       | 308,859     |
| 보증보험         | 65,988    | 59,534   | 9        | 9,600    | 16,045      |
| 기계보험         | 56,023    | 1,650    | 36,157   | 875      | 19,091      |
| 근로자재해보상보험    | 11,998    | 223      | 1,543    | 20       | 10,252      |
| 책임보험         | 62,772    | 1,681    | 14,826   | 597      | 46,862      |
| 상해보험         | 133,610   | 2,104    | 26,305   | 336      | 105,537     |
| 종합보험         | 101,097   | 3,347    | 73,203   | 2,269    | 26,816      |
| 기타특종보험       | 465,313   | 3,997    | 123,463  | 169      | 338,022     |
| 해외원보험        | 2,312     | 207      | 410      | 19       | 1,714       |
| 해외수재보험       | 305,911   | -        | 52,106   | -        | 253,805     |
| 장기무배당(위험+부가) | 430,182   | 11,194   | 8,161    | 25       | 410,852     |
| 장기유배당(위험+부가) | 428       | 1        | 1        | -        | 426         |
| 개인연금(위험+부가)  | 4,168     | 93       | -        | -        | 4,075       |
| 합 계          | 2,208,798 | 108,506  | 440,192  | 16,762   | 1,676,862   |

<전기>

(단위: 백만원)

| 종 목       | 수 재      |          | 출 재      |          | 순보험금        |
|-----------|----------|----------|----------|----------|-------------|
|           | 수재보험금(A) | 보험금환입(B) | 출재보험금(C) | 보험금환급(D) | (A-B)-(C-D) |
| 화재보험      | 81,847   | 1,248    | 39,572   | 182      | 41,209      |
| 해상보험      | 101,100  | 1,606    | 46,589   | 136      | 53,041      |
| 자동차보험     | 346,395  | 13,683   | 77       | 29       | 332,664     |
| 보증보험      | 72,177   | 55,933   | 124      | 9,899    | 26,019      |
| 기계보험      | 62,019   | 2,754    | 37,166   | 1,488    | 23,587      |
| 근로자재해보상보험 | 12,748   | 216      | 1,740    | 13       | 10,805      |
| 책임보험      | 65,360   | 1,884    | 23,507   | 374      | 40,343      |
| 상해보험      | 81,674   | 153      | 11,172   | 24       | 70,373      |

|              |           |        |         |        |           |
|--------------|-----------|--------|---------|--------|-----------|
| 종합보험         | 56,652    | 1,802  | 37,395  | 1,000  | 18,455    |
| 기타특종보험       | 405,807   | 114    | 121,996 | 81     | 283,778   |
| 해외원보험        | 1,332     | 31     | 238     | 6      | 1,069     |
| 해외수재보험       | 231,946   | 75     | 43,136  | 13     | 188,748   |
| 장기무배당(위험+부가) | 371,889   | 1,414  | 11,996  | 28     | 358,507   |
| 장기유배당(위험+부가) | 550       | 2      | 3       | -      | 545       |
| 개인연금(위험+부가)  | 3,899     | 7      | -       | -      | 3,892     |
| 합 계          | 1,895,395 | 80,922 | 374,711 | 13,273 | 1,453,035 |

## 26. 사업비

당기 및 전기 중 발생한 사업비의 내역은 다음과 같습니다.

(단위: 백만원)

| 과 목     | 당 기     | 전 기     |
|---------|---------|---------|
| 급여(*)   | 12,452  | 14,109  |
| 퇴직급여    | 5,960   | 5,802   |
| 복리후생비   | 8,252   | 8,794   |
| 일반관리비   | 26,850  | 24,398  |
| 공동보험수수료 | 225     | 210     |
| 지급손해조사비 | 34,614  | 31,612  |
| 수재보험수수료 | 681,392 | 594,917 |
| 수재이익수수료 | 137,252 | 141,766 |
| 출재예수금이자 | 1,628   | 1,486   |
| 합 계     | 908,625 | 823,094 |

(\*) 주식기준보상약정에 따라 비용으로 계상한 보상원가가 포함된 금액입니다(주석 36 참조).

## 27. 이연법인세 및 법인세비용

당기 및 전기의 법인세 비용과 이연법인세자산(부채)의 내용은 다음과 같습니다.

(1) 당기 및 전기 손익에 반영된 법인세비용의 구성내역은 다음과 같습니다.

(단위: 백만원)

| 내역                   | 당기     | 전기     |
|----------------------|--------|--------|
| 법인세부담액               | 12,119 | 17,436 |
| 일시적 차이로 인한 이연법인세 변동액 | 2,787  | 4,652  |
| 자본에 직접 반영된 법인세비용     | (517)  | 186    |
| 법인세비용                | 14,389 | 22,274 |

(2) 당기 및 전기 중 당사의 회계이익과 과세소득간의 주요 세무조정항목별 내역은 다음과 같습니다.

(단위: 백만원)

| 구분             | 일시적차이  |        | 일시적차이 아님 |       | 합계     |        |
|----------------|--------|--------|----------|-------|--------|--------|
|                | 당기     | 전기     | 당기       | 전기    | 당기     | 전기     |
| (익금산입 및 손금불산입) |        |        |          |       |        |        |
| 전기미수수익         | 22,276 | 16,627 | -        | -     | 22,276 | 16,627 |
| 퇴직급여충당금        | 7,322  | -      | -        | -     | 7,322  |        |
| 전기파생상품평가이익     | -      | 396    | -        | -     | -      | 396    |
| 지분법투자주식배당분     | 852    | 124    | -        | -     | 852    | 124    |
| 전기외화평가손익       | 1,622  | 1,571  | -        | -     | 1,622  | 1,571  |
| 단기매매증권평가손실     | 3,652  | 967    | -        | -     | 3,652  | 967    |
| 전기단기매매증권평가이익실현 | 465    | -      | -        | -     | 465    | -      |
| 감가상각비          | -      | 14     | -        | -     | -      | 14     |
| 간주배당액          | -      | 3      | -        | -     | -      | 3      |
| 지분법자본변동        | -      | 93     | 155      | -     | 155    | 93     |
| 매도가능증권평가손익     | 15,626 | 581    | -        | -     | 15,626 | 581    |
| 스톡옵션급여         | -      | 2,382  | -        | -     | -      | 2,382  |
| 주택자금인정이자       | -      | -      | 281      | 273   | 281    | 273    |
| 접대비            | -      | -      | -        | 30    | -      | 30     |
| 외국납부세액         | -      | -      | 50       | 37    | 50     | 37     |
| 원자력사업비         | -      | -      | 135      | 141   | 135    | 141    |
| 법인세추납액         | -      | -      | -        | 2,030 | -      | 2,030  |
| 비지정기부금         | -      | -      | 2        | 2     | 2      | 2      |
| 미지정기부금         | 5      | -      | -        | -     | 5      | -      |
| 자기주식처분이익       | -      | -      | 17,350   | -     | 17,350 | -      |

|                |        |        |        |       |        |        |
|----------------|--------|--------|--------|-------|--------|--------|
| 합 계            | 51,819 | 22,758 | 17,973 | 2,513 | 69,793 | 25,271 |
| (손금산입 및 익금불산입) |        |        |        |       |        |        |
| 당기미수수익         | 27,790 | 22,276 | -      | -     | 27,790 | 22,276 |
| 단기매매증권평가이익     | -      | 1,914  | -      | -     | -      | 1,914  |
| 당기외화평가손익       | 18,085 | 1,622  | -      | -     | 18,085 | 1,622  |
| 지분법이익          | 1,004  | 886    | -      | -     | 1,004  | 886    |
| 전기무상주배당처분      | 3      | 2      | -      | -     | 3      | 2      |
| 퇴직보험예치금        | 8,297  | -      | -      | -     | 8,297  | -      |
| 삼미특수강          | 28     | -      | -      | -     | 28     | -      |
| 구상이익           | 5,008  | 7,932  | -      | -     | 5,008  | 7,932  |
| 전기유가증권평가손실실현   | -      | 5,111  | -      | -     | -      | 5,111  |
| 스톡옵션급여         | 1,520  | -      | -      | 947   | 1,520  | 947    |
| 지분법자본변동        | 155    | -      | -      | 93    | 155    | 93     |
| 매도가능증권평가이익     | -      | -      | 15,626 | 581   | 15,626 | 581    |
| 수입배당금          | -      | -      | -      | 251   | -      | 251    |
| 잡이익            | -      | -      | -      | 9     | -      | 9      |
| 합 계            | 61,890 | 39,743 | 15,626 | 1,881 | 77,516 | 41,624 |

(3) 당기 및 전기 중 당사의 일시적 차이 및 이연법인세자산(부채)의 증감내역 및 상계전 총액기준 이연법인세자산(부채)의 증감내역은 다음과 같습니다.

<당기>

(단위 : 백만원)

| 내역           | 기 초   | 조 정  | 증 가   | 감 소   | 당기말   | 인식한<br>이연법인세<br>자산(부채) |
|--------------|-------|------|-------|-------|-------|------------------------|
| (차감할 일시적 차이) |       |      |       |       |       |                        |
| 감자차손상각       | 2,565 | -    | -     | -     | 2,565 | -                      |
| 무상주배당금       | 2,256 | -    | -     | 3     | 2,253 | 620                    |
| 퇴직급여충당부채(*1) | 1,220 | (65) | 7,322 | 8,297 | 180   | 50                     |
| 해외사업환산손실     | 301   | -    | -     | -     | 301   | -                      |
| 투자주식감액손실     | 500   | -    | -     | -     | 500   | 138                    |

|                  |          |      |        |        |          |        |
|------------------|----------|------|--------|--------|----------|--------|
| 간주배당액            | 590      | -    | -      | -      | 590      | 162    |
| 대손충당금(삼미특수강부인액)  | 1,160    | -    | -      | 28     | 1,132    | 311    |
| 감가상각부인액          | 85       | -    | -      | -      | 85       | 23     |
| 기타(예술품)          | 30       | -    | -      | -      | 30       | 8      |
| 단기매매증권평가손실       | -        | -    | 3,992  | -      | 3,992    | 1,098  |
| 매도가능증권평가손실       | 6,004    | -    | 15,626 | -      | 21,629   | 5,948  |
| 스톡옵션급여           | 2,382    | -    | -      | 1,520  | 862      | 237    |
| 미지급기부금           | -        | -    | 5      | -      | 5        | 1      |
| 소 계              | 17,093   | (65) | 26,944 | 9,849  | 34,123   | 8,596  |
| (가산할 일시적 차이)     |          |      |        |        |          |        |
| 외화평가이익           | 1,622    | -    | 18,085 | 1,622  | 18,085   | 4,973  |
| 해외유가증권평가증        | 257      | -    | -      | -      | 257      | 71     |
| 미수수익             | 22,276   | -    | 27,790 | 22,276 | 27,790   | 7,642  |
| 전기증안기금평가이익       | 70       | -    | -      | -      | 70       | 19     |
| 단기매매증권평가이익       | 125      | -    | -      | 125    | -        | -      |
| 구상채권이익           | 45,621   | -    | 5,008  | -      | 50,629   | 13,923 |
| 지분법이익(WIS)       | 2,050    | -    | 1,004  | 852    | 2,202    | 605    |
| 지분법자본변동(WIS)(*2) | 128      | -    | 155    | -      | 283      | 78     |
| 소 계              | 72,149   | -    | 52,042 | 24,875 | 99,315   | 27,312 |
| 이연법인세            |          |      |        |        |          |        |
| 인식한 이연법인세자산      | 3,913    |      |        |        | 8,596    |        |
| 인식한 이연법인세부채      | (19,841) |      |        |        | (27,312) |        |
| 이연법인세자산(부채) - 순액 | (15,928) |      |        |        | (18,716) |        |

당기말 현재 상계전 미지급법인세 및 미수법인세환급액은 각각 12,119 백만원 및 13,884 백만원이며, 전기말 현재 상계전 미지급법인세 및 미수법인세환급액은 각각 17,436 백만원 및 16,085 백만원입니다.

(\*1) 퇴직급여충당부채의 차감할 일시적 차이의 감소액 65 백만원은 전기 세무조정시추가로 반영된 사항으로 당기의 증감액에 반영하였습니다.

(\*2) 전기까지 지분법자본변동에 대하여 처분가능성이 낮다고 판단하여 관련 법인세효과를 인식하지 아니하였으나 '회계기준적용의견서 06-2'을 새로 적용함에 따라 당기 이전의 지분법자본조정과 관련한 이연법인세부채를 인식하였습니다. 동의견서에 따라 기업회계기준서 제 1 호 '회계변경과 오류수정'의 회계정책 변경의

회계처리를 적용하여 전기 재무제표를 재작성한 바, 이로 인해 전기말 대차대조표상 순자산(부채)금액이 35 백만원 감소(증가)하였으며 전기 손익에 미치는 영향은 없습니다.

<전기>

(단위: 백만원)

| 내역              | 기초잔액   | 증가     | 감소     | 기말잔액   | 인식한<br>이연법인세<br>자산(부채) |
|-----------------|--------|--------|--------|--------|------------------------|
| (차감할 일시적 차이)    |        |        |        |        |                        |
| 감자차손상각          | 2,565  | -      | -      | 2,565  | -                      |
| 무상주배당금          | 2,255  | 3      | 2      | 2,256  | 620                    |
| 퇴직급여충당금         | 1,220  | -      | -      | 1,220  | 336                    |
| 해외사업환산차         | 301    | -      | -      | 301    | -                      |
| 투자주식감액손실        | 500    | -      | -      | 500    | 138                    |
| 간주배당액           | 590    | -      | -      | 590    | 162                    |
| 대손충당금(삼미특수강부인액) | 1,160  | -      | -      | 1,160  | 319                    |
| 감가상각부인액         | 4      | 81     | -      | 85     | 23                     |
| 기타(예술품)         | 30     | -      | -      | 30     | 8                      |
| 단기매매증권평가손실      | 5,933  | 967    | 6,900  | -      | -                      |
| 매도가능증권평가손실      | 5,423  | 581    | -      | 6,004  | 1,652                  |
| 스톡옵션급여          | -      | 2,382  | -      | 2,382  | 655                    |
| 소계              | 19,981 | 4,014  | 6,902  | 17,093 | 3,913                  |
| (가산할 일시적 차이)    |        |        |        |        |                        |
| 외화평가이익          | 1,571  | 1,622  | 1,571  | 1,622  | 446                    |
| 해외유가증권평가증       | 257    | -      | -      | 257    | 70                     |
| 미수수익            | 16,627 | 22,276 | 16,627 | 22,276 | 6,126                  |
| 전기증안기금평가이익      | 70     | -      | -      | 70     | 19                     |
| 단기매매증권평가이익      | -      | 125    | -      | 125    | 34                     |
| 구상채권이익          | 37,689 | 7,932  | -      | 45,621 | 12,546                 |
| 파생상품평가손익        | 396    | -      | 396    | -      | -                      |
| 지분법이익(WIS)      | 1,287  | 886    | 124    | 2,049  | 564                    |
| 지분법자본변동(WIS)    | 221    | -      | 93     | 128    | 36                     |
| 소계              | 58,118 | 32,841 | 18,811 | 72,148 | 19,841                 |
| 일시적차이에 대한 법인세효과 |        |        |        |        |                        |



|                  |          |  |  |          |  |
|------------------|----------|--|--|----------|--|
| 이연법인세자산          | 4,707    |  |  | 3,913    |  |
| 이연법인세부채          | (15,983) |  |  | (19,841) |  |
| 이연법인세자산(부채) - 순액 | (11,276) |  |  | (15,928) |  |

(4) 이연법인세 자산으로 인식하지 아니한 일시적차이 총액

(단위 : 백만원)

| 구 분      | 당기    | 전기    |
|----------|-------|-------|
| 감자차손상각   | 2,565 | 2,565 |
| 해외사업환산손실 | 301   | 301   |
| 합 계      | 2,866 | 2,866 |

상기 일시적차이는 예측 가능한 미래에 소멸할 가능성이 희박하여 이로 인한 법인세효과를 인식하지 아니하였습니다.

(5) 당기와 전기 중 자본에 직접 부가되거나 차감된 법인세부담액 및 이연법인세의 내역은 다음과 같습니다.

(단위 : 백만원)

| 구 분            | 당기       |         |              | 전기    |         |              |
|----------------|----------|---------|--------------|-------|---------|--------------|
|                | 금 액      | 법인세 부담액 | 이연법인세 자산(부채) | 금 액   | 법인세 부담액 | 이연법인세 자산(부채) |
| 자기주식처분이익       | 17,350   | (4,771) | -            | -     | -       | -            |
| 매도가능증권평가이익(손실) | (15,626) | -       | 4,297        | (581) | -       | 160          |
| 지분법자본변동        | 155      | -       | (43)         | (93)  | -       | 26           |
| 합 계            | 1,880    | (4,771) | 4,254        | (674) | -       | 186          |

(6) 유효세율의 계산

당기 및 전기 법인세비용차감전순이익에 대한 유효세율은 다음과 같습니다.

(단위: 백만원)

| 구 분            | 당 기    | 전 기    |
|----------------|--------|--------|
| 법인세비용(A)       | 14,389 | 22,274 |
| 법인세비용차감전순이익(B) | 52,040 | 79,953 |

|             |        |        |
|-------------|--------|--------|
| 유효법인세율(A/B) | 27.65% | 27.86% |
|-------------|--------|--------|

## 28. 주당이익

주당순이익은 보통주 1 주 또는 보통주 및 희석성 잠재적보통주 1 주에 대한 순이익을 계산한 것으로, 당사의 1 주당 순이익의 산출내역은 다음과 같습니다.

### (1) 기본주당이익

(단위: 원)

| 구 분            | 당 기            | 전 기            |
|----------------|----------------|----------------|
| 당기순이익          | 37,650,952,957 | 57,679,002,715 |
| 가중평균유통보통주식수(*) | 102,861,299    | 101,939,251    |
| 주당이익           | 366            | 566            |

### (\* ) 가중평균유통보통주식수의 산정

당사의 당기 및 전기의 가중평균유통보통주식수의 산정내역은 다음과 같습니다.

| 구 분          | 당 기         | 전 기         |
|--------------|-------------|-------------|
| 가중평균발행보통주식수  | 111,939,279 | 111,939,279 |
| 차감)가중평균자기주식수 | 9,077,980   | 10,000,028  |
| 가중평균유통보통주식수  | 102,861,299 | 101,939,251 |

전기 중에 실시된 주식배당은 전기초에 발생한 것으로 간주하였습니다.

### (2) 희석주당이익

(단위: 원)

| 구 분                 | 당 기             | 전 기  |
|---------------------|-----------------|------|
| 당기순이익               | 37,650,952,957  | (*2) |
| 가산)주식보상비용           | (1,101,917,204) | "    |
| 보통주희석화당기순이익         | 36,549,035,753  | "    |
| 가중평균유통/잠재적보통주식수(*1) | 103,972,684     | "    |

|         |     |   |
|---------|-----|---|
| 회석주당순이익 | 352 | " |
|---------|-----|---|

(\*1) 가중평균유통보통주식수의 산정

당사의 당기의 가중평균유통/잠재적보통주식수의 산정내역은 다음과 같습니다.

| 구 분             | 당 기         |
|-----------------|-------------|
| 가중평균유통보통주식수     | 102,861,299 |
| 회석성 잠재적보통주(*3): |             |
| - 주식매입선택권       | 1,111,385   |
| 가중평균유통/잠재적보통주식수 | 103,972,684 |

(\*2) 전기에는 주식매수선택권에 의한 희석효과가 없으므로 회석주당순이익을 산정하지 않습니다.

(\*3) 회석성 잠재적보통주의 내역

당기 대차대조표일 현재 회석성 잠재적 보통주의 내역은 다음과 같습니다.

| 구 분     | 청구기간                    | 발행될보통주식수    | 행사가격     |
|---------|-------------------------|-------------|----------|
| 주식매수선택권 | 2004.08.11 ~ 2011.08.10 | 100,000 주   | 1,480 원  |
|         | 2008.12.16 ~ 2015.12.15 | 1,075,000 주 | 10,350 원 |

(3) 대차대조표일 이전에 발생하였다면 보통주식수나 잠재적보통주식수를 중요하게 변화시켰을 대차대조표일 후에 발생한 사건은 없습니다.

29. 포괄손익계산서

(단위 : 백만원)

| 구 분   | 당기       | 전기     |
|---|----------|--------|
| 당기순이익   | 37,651   | 57,679 |
| 매도가능증권평가손익<br>(법인세효과: 당기: (-)4,297, 전기: (-)160) | (11,329) | (421)  |
| 지분법자본변동<br>(법인세효과: 당기: 43, 전기: (-)26)           | 112      | (67)   |
| 해외사업환산손익(*)                                     | 4,965    | 808    |

|      |        |        |
|------|--------|--------|
| 포괄이익 | 31,399 | 57,999 |
|------|--------|--------|

(\*) 해외사업환산손익과 관련한 일시적차이는 예측 가능한 미래에 소멸할 가능성이 희박하다고 판단하여 이로 인한 법인세효과를 인식하지 아니하였습니다.

### 30. 배당금

당사의 배당금에 관한 사항은 다음과 같습니다.

(1) 당사의 주주에 대한 배당금 산정내역은 다음과 같습니다.

#### 1) 현금배당

(단위 : 원)

| 구 분          | 당 기            | 전 기            |
|--------------|----------------|----------------|
| 1 주당배당금(배당률) | 165(33%)       | 225(45%)       |
| 발행주식수(*)     | 101,595,359 주  | 101,939,279 주  |
| 배당금총액        | 16,763,234,235 | 22,936,337,775 |

#### 2) 주식배당

(단위 : 원)

| 구 분          | 당 기           | 전 기           |
|--------------|---------------|---------------|
| 1 주당배당금(배당률) | 10(2%)        | -             |
| 발행주식수(*)     | 101,595,359 주 | 101,939,279 주 |
| 배당금총액        | 1,015,953,500 | -             |

(\*) 대차대조표일 현재 자기주식으로 보유하고 있는 자기주식(당기: 10,343,920 주, 전기: 10,000,000 주)은 차감하였습니다.

(2) 당사의 배당성향은 다음과 같습니다

(단위 : 원)

| 구 분   | 당 기            | 전 기            |
|-------|----------------|----------------|
| 배당액   | 17,779,187,735 | 22,936,337,775 |
| 당기순이익 | 37,650,952,957 | 57,679,002,715 |
| 배당성향  | 47.22%         | 39.77%         |

(3) 당사의 배당수익율은 다음과 같습니다.

(단위 : 원)

| 구 분    | 당 기    | 전 기    |
|--------|--------|--------|
| 주당배당액  | 175    | 225    |
| 결산일 증가 | 10,100 | 12,350 |
| 배당수익율  | 1.73%  | 1.82%  |

### 31. 현금흐름표

당사의 현금흐름표에 관한 사항은 다음과 같습니다.

(1) 당사는 현금흐름표상의 영업활동으로 인한 현금흐름을 간접법으로 작성하였으며 현금의 유입과 유출이 없는 중요한 거래내역은 없습니다.

#### (2) 현금의 정의

현금흐름표상의 현금에 대차대조표상의 현금및현금성자산(당기말 188,956 백만원, 전기말 151,575 백만원)입니다.

### 32. 보험가입자산

당기 대차대조표일 현재 당사가 가입한 보험현황은 다음과 같습니다.

(단위: 백만원)

| 부보대상        | 보험종류    | 보험가입금액 | 보험회사명     |
|-------------|---------|--------|-----------|
| 건물·기계·유리·동산 | 재산종합    | 35,830 | 현대해상화재보험외 |
| 영업배상        | 제 3 자배상 | 850    | 현대해상화재보험외 |
| 무정전전원장치외    | 전자기기    | 1,843  | 동양화재보험    |
| 손해배상        | 가스사고배상  | 380    | 현대해상화재보험  |
| 합 계         |         | 38,903 |           |

한편, 상기 부보사항 이외에 당사는 소유차량에 대하여 책임보험 및 종합보험에 가입하고 있습니다.

### 33. 담보제공자산

(1) 당기 대차대조표일 현재 보험금지급보증과 관련하여 금융기관 등에 담보로 제공한 자산은 다음과 같습니다.

(단위 : 백만원)

| 금융기관명          | 담보제공자산      | 금 액    | 제공내역   |
|----------------|-------------|--------|--------|
| Nova Scotia 은행 | 국공채(만기보유증권) | 31,600 | 신용장 개설 |

(2) 당기 대차대조표일 현재 임대보증금과 관련하여 제공한 담보내역은 다음과 같습니다.

(단위 : 백만원)

| 기관명         | 담보제공자산 | 금액    | 제공내역 |
|-------------|--------|-------|------|
| 외교통상부       | 건물     | 3,947 | 전세권  |
| (사)대한손해보험협회 | "      | 693   | "    |
| (주)국민은행     | "      | 228   | "    |
| 국정홍보처       | "      | 165   | "    |
| 교육인적자원부     | "      | 117   | "    |
| (주)상표 외     | "      | 448   | "    |
| 한화증권        | "      | 85    | "    |
| 합 계         |        | 5,683 |      |

### 34. 우발채무와 주요약정 사항

(1) 당사는 외환은행과 USD 2,000,000 의 매입외환 약정을 체결하고 있는 바, 당기 대차대조표일 현재 만기가 미도래한 매입외환 잔액은 USD 331,000 입니다.

(2) 계류중인 소송사건

당기 대차대조표일 현재 당사가 피고인 소송사건은 없습니다. 당사는 재보험사로서 당사와 보험거래를 맺은 원수보험사가 피고로 계류된 소송사건의 결과에 따라 당사의 재무제표에 직접적인 영향을 받을 수 있으나 동 효과에 대한 영향을 당기말 현재로서는 예측할 수 없습니다.

(3) 신용장 개설

당사는 미국지역에서 인수한 재보험 계약에서 발생하였거나 발생할 보험금 지급의무를 담보하기 위한 이행보증 성격의 신용장을 Nova Scotia 은행에 USD 50,000,000 을 한도로 개설 약정을 하였으며 당기말 현재 개설금액은 USD 28,375,910 입니다. 이와 관련하여 당사는 Nova Scotia 은행에 국공채(만기보유증권)를 담보로 제공하였습니다(주석 33 참조).

35. 파생상품

당기 대차대조표일 현재 당사가 계약을 체결하고 있는 파생상품은 없으며, 전기 대차대조표일 현재 파생상품의 내역은 다음과 같습니다.

(1) 거래목적

통화선도 및 통화스왑 : 외환리스크 회피 및 고정된 원화투자수익 확보

(2) 위험의 본질 및 원천 그리고 이에 대한 대응정책

① 위험의 본질 및 원천 : 외화채권의 중도처분 및 만기외화금액 수령시 달러환율 하락위험에 노출됨

② 대응정책 : 중도처분 및 만기시 외화가액을 일정액의 원화금액으로 고정시키기 위해 통화선도매도와 달러화에 대해 원화로 교환하는 통화스왑계약을 체결함

(3) 미결제약정 계약금액

<전기>

(원화단위: 원)

| 계약처  | 매 입 | 매 도            | 계약일        | 만기일        | 약정 선물환율  |
|------|-----|----------------|------------|------------|----------|
| 국민은행 | -   | USD 1,000,000  | 2004.07.15 | 2007.07.16 | 1,150.00 |
| "    | -   | USD 10,490,000 | 2006.08.14 | 2007.08.14 | 947.70   |
| 합계   | -   | USD 11,490,000 |            |            |          |

(4) 파생상품별 평가내역

<전기>

(단위: 백만원)

| 구 분  | 평 가 액 | 평가이익 |
|------|-------|------|
| 통화선도 | 104   | 18   |
| 통화스왑 | 219   | 104  |
| 합 계  | 323   | 122  |

36. 주식기준보상

당사는 설립·경영·기술혁신 등에 기여하였거나 기여할 능력을 갖춘 임·직원을 대상으로 주가차액보상권을 주주총회의 특별결의에 의거하여 부여할 수 있는 바, 당기 대차대조표일 현재 주가차액보상권과 관련된 중요사항은 다음과 같습니다.

(1) 주식기준보상약정의 내역

| 구 분        | 2001년 8월 10일 부여분  | 2005년 12월 15일 부여분       |
|------------|---|-------------------------|
| 발행할 주식의 총수 | 100,000 주   | 1,075,000 주             |
| 부여방법       | 신주발행교부 및 자기주식 교부 또는 행사가격과 시가와의 차액을 현금으로 지급하는 방법 중 회사의 사정에 따라 이사회에서 선택 |                         |
| 행사가격       | 1,480 원   | 10,350 원                |
| 행사가능기간     | 2004.08.11 ~ 2011.08.10   | 2008.12.16 ~ 2015.12.15 |
| 소멸기간       | 행사기간 종료 후   | 행사기간 종료 후               |

(2) 당기

(단위 : 백만원)

| 구 분               | 2001년 8월 10일 부여분 | 2005년 12월 15일 부여분 | 합 계     |
|-------------------|------------------|-------------------|---------|
| 전기까지 인식한 보상원가     | 1,087            | 1,295             | 2,382   |
| 당기에 인식한 보상원가      | (225)            | (1,295)           | (1,520) |
| 당기 이후 인식할 보상원가(*) | -                | -                 | -       |
| 총보상원가(*)          | 862              | -                 | 862     |

(\*) 당기 대차대조표일 현재 증가를 기준으로 산정된 금액입니다.



### 37. 사회에 대한 기여도

당사는 당기 및 전기 중 불우이웃돕기성금등으로 지급한 224 백만원 및 229 원을 기부금으로 처리하고 있습니다.

### 38. 한국원자력보험의 수탁관리

당사는 1989년 6월 1일부터 13개 손해보험회사를 회원사로 하여 한국원자력보험의 경영을 위탁받아 관리하고 있습니다. 이에 소요되는 사업경비중 30%는 당사가 부담하고 70%는 기타회원사로부터 회수하고 있습니다. 원자력보험에서 발생한 보험료 및 재원의 운영으로 발생한 투자수익은 매 회기별 회원사간 합의된 기준에 의하여 배당하고 있습니다.

### 39. 부가가치계산에 필요한 사항

당사의 사업비 및 재산관리비 등에 포함된 부가가치의 계산에 필요한 사항은 다음과 같습니다.

(단위 : 백만원)

| 계정과목     | 사업비    |        | 재산관리비 |     | 기 타   |       | 합 계    |        |
|----------|--------|--------|-------|-----|-------|-------|--------|--------|
|          | 당 기    | 전 기    | 당 기   | 전 기 | 당 기   | 전 기   | 당 기    | 전 기    |
| 급여       | 12,452 | 14,109 | 305   | 300 | -     | -     | 12,757 | 14,409 |
| 퇴직급여     | 5,960  | 5,802  | 172   | 112 | -     | -     | 6,132  | 5,914  |
| 복리후생비    | 8,252  | 8,794  | 239   | 236 | -     | -     | 8,491  | 9,030  |
| 감가상각비(*) | 1,370  | 1,608  | -     | -   | 773   | 789   | 2,143  | 2,397  |
| 세금과공과    | 11,171 | 10,134 | 16    | 16  | 482   | 464   | 11,669 | 10,614 |
| 지급임차료    | 572    | 449    | -     | -   | -     | -     | 572    | 449    |
| 합 계      | 39,777 | 40,896 | 732   | 664 | 1,255 | 1,253 | 41,764 | 42,813 |

(\*) 감가상각비에는 부동산감가상각비가 포함되어 있습니다.

### 40. 4/4 분기 주요경영성과(감사받지 아니한 재무정보)

당사는 최종 중간기간의 재무제표를 별도로 작성하지 않았는 바, 당사의 주요경영성과는 다음과 같습니다.

(단위 : 백만원)

| 과 목               | 당 4 분 기   | 전 4 분 기 |
|-------------------|-----------|---------|
| 분기영업수익            | 1,114,843 | 940,163 |
| 분기영업비용            | 1,102,924 | 910,348 |
| 분기영업이익            | 11,919    | 29,814  |
| 분기영업외수익           | 88        | 45      |
| 분기영업외비용           | 21        | 1       |
| 분기법인세비용차감전순이익     | 11,986    | 29,858  |
| 분기순이익             | 8,668     | 21,638  |
| 기본주당분기순이익(단위 : 원) | 84        | 212     |

#### 41. 재무제표의 사실상 확정된 날과 승인기관

당사의 재무제표는 정기주주총회 제출을 위하여 2008년 5월 23일에 당사의 이사회에서 최종 승인될 예정입니다.

## 5. 감사인의 의견 등

### 5-1. 감사보고서

#### 외부감사인의 감사보고서

코리안리재보험주식회사

주주 및 이사회 귀중

본 감사인은 첨부된 코리안리재보험주식회사의 2008년 3월 31일과 2007년 3월 31일 현재의 대차대조표와 동일로 종료되는 양 회계연도의 손익계산서, 이익잉여금처분계산서, 현금흐름표 및 2008년 3월31일로 종료되는 회계연도의 자본변동표를 감사하였습니다. 이 재무제표를 작성할 책임은 회사 경영자에게 있으며, 본 감사인의 책임은 동 재무제표에 대하여 감사를 실시하고 이를 근거로 이 재무제표에 대하여 의견을 표명하는데 있습니다.

본 감사인은 한국회계감사기준에 따라 감사를 실시하였습니다. 이 기준은 본 감사인이 재무제표가 중대하게 왜곡 표시되지 아니하였다는 것을 합리적으로 확신하도록 감사를 계획하고 실시할 것을 요구하고 있습니다. 감사는 재무제표상의 금액과 공시내용을 뒷받침하는 감사증거에 대하여 시사의 방법을 적용하여 검증하는 것을 포함하고 있습니다. 또한 감사는 재무제표의 전반적인 표시내용에 대한 평가뿐만 아니라 재무제표 작성을 위해 경영자가 적용한 회계원칙과 유의적 회계추정에 대한 평가를 포함하고 있습니다. 본 감사인이 실시한 감사가 감사의견 표명을 위한 합리적인 근거를 제공하고 있다고 본 감사인은 믿습니다.

본 감사인의 의견으로는 상기 재무제표는 코리안리재보험주식회사의 2008년 3월 31일과 2007년 3월 31일 현재의 재무상태와 동일로 종료되는 양 회계연도의 경영성과, 이익잉여금의 변동 및 현금흐름의 내용과 2008년 3월 31일로 종료되는 회계연도의 자본의 변동을 한국의 일반적으로 인정된 회계처리기준에 따라 중요성의 관점에서 적정하게 표시하고 있습니다.

2008년 5월 19일

한영회계법인

대표이사 공인회계사 권승화

## 6. 지배구조 및 관계회사 등의 현황

### 6-1. 자회사 경영실적

#### 1) 자회사 재무 및 손익현황

(단위 : 백만원)

| 자회사명         | 재무상황  |               | 손익상황  |       | 결산<br>기준일 |
|--------------|-------|---------------|-------|-------|-----------|
|              | 총자산   | 자기자본<br>(자본금) | 영업손익  | 당기순손익 |           |
| Worldwide-HK | 8,824 | 2,835         | 1,196 | 1,011 | '08.3.31  |

#### 2) 자회사관련 대출채권 등 현황

- ① 모회사의 자회사에 대한 대출채권 및 자회사 회사채 인수 현황  
: 해당사항 없음.
- ② 자회사의 모회사에 대한 대출채권 현황  
: 해당사항 없음.

### 6-2. 타금융기관과의 거래내역

(단위 : 백만원)

| 구분                   | 조달 |    | 운용   |  | 비고 <sup>2)</sup> |
|----------------------|----|----|--|--|------------------|
|                      | 과목 | 금액 | 과목   | 금액   |                  |
| 타보험사                 |    |    |  |  |                  |
| 소계                   |    |    |  |  |                  |
| 은행                   |    |    | 예금<br>단자<br>외화예금   | 121,500<br>33,310<br>102,954   | 정기예금<br>CMA      |
| 소계                   |    |    |  | 257,764  |                  |
| 기타금융기관 <sup>1)</sup> |    |    | 예금<br>단자<br>주식<br>출자금<br>국공채<br>특수채<br>회사채<br>수익증권<br>해외유가증권<br>기타유가증권 | -<br>-<br>64,968<br>5,800<br>383,840<br>562,154<br>618,886<br>35,226<br>22,582<br>20,023 |                  |
| 소계                   |    |    |  | 1,713,479  |                  |
| 합계                   |    |    |  | 1,971,243  |                  |

주 1) 기타 금융기관은 타보험사 및 은행을 제외한 제 2 금융권  
및 외국금융기관을 말함.

2) 타금융기관과 특별한 거래약정이 있는 경우 기재할 것.

## 6-3. 내부통제

### 1) 감사의 기능

- ① 업무의 효율화, 재무제표의 신뢰도 제고, 금융관련 제반 리스크의 최소화
- ② 회사의 경영합리화에 기여

### 2) 감사의 역할

- ① 이사의 직무의 집행을 감사
- ② 이사회에 출석하여 의견이 있을 경우 진술
- ③ 매 결산기말 영업보고서에 대한 감사보고서 제출

### 3) 감사의 직무

- ① 회계, 업무 및 재산상태에 대한 감사
- ② 상법 및 기타 법령과 정관에서 정하는 직무
- ③ 기타 재정경제부 장관 또는 금융감독원장이 지시하거나 사장이 별도 의뢰하는 업무의 감사

### 4) 감사의 구분

- ① 일반감사 : 연도별 기본감사계획에 의하여 실시
- ② 특별감사 : 감사위원회 또는 상근감사위원이 필요하다고 인정하는 경우 및 사장 또는 감독기관의 지시가 있는 경우에 실시
- ③ 일상감사 : 의사결정을 필요로 하는 회계, 업무 및 재산상태에 대한 서류 중 특히 중요하다고 인정되는 경우에 실시

### 5) 내부감사부서

- ① 부서명 : 감사실
- ② 감사방침
  - 회계, 업무 및 재산상태 등 모든 분야에 대한 실질적인 감사업무 수행
  - 사고예방을 위한 감사 실시

### 6) 감사빈도

- ① 일반감사 : 모든 부서에 대하여 연도별 종합감사계획에 의거하여 실시
- ② 시재감사 : 현·예금 및 유가증권 취급부서에 대하여 월1회 실시원칙
- ③ 일상감사 : '4. 감사의 구분' 중 일상감사에 해당되는 경우 수시 실시

## 6-4. 자회사

### 1) 연결대상 자회사

| 회사명                              | 지배회사       | 당사와의 관계 |
|----------------------------------|------------|---------|
| Worldwide Insurance Service(H.K) | 코리안리재보험(주) | 종속회사    |

※ 상기회사는 전기말 자산총액이 70 억원 이상이 되어 당기에 처음으로 당사의 연결재무제표 작성 대상 종속회사에 포함되었음.

### 2) 비연결 자회사

- 해당사항 없음

## 6-5. 주식매수선택권 부여내용

### 1) 주식매수선택권 부여.행사 현황

| 부여 받은자 | 관계   | 부여일      | 부여방 법 | 주식 의 종류 | 변동수량    |         |    | 미행사 수량  | 행사기간                  | 행사가 격  | 종가     |
|--------|------|----------|-------|---------|---------|---------|----|---------|-----------------------|--------|--------|
|        |      |          |       |         | 부여      | 행사      | 취소 |         |                       |        |        |
| 박종원    | 사장   | 01.8.10  | 미정    | 보통주     | 500,000 | 400,000 | -  | 100,000 | 04.8.11~<br>11.8.10   | 1,480  | 10,100 |
| 박종원    | 사장   | 05.12.15 | "     | 보통주     | 500,000 | -       | -  | 500,000 | 08.12.16~<br>15.12.15 | 10,350 | "      |
| 김창진    | 전무이사 | "        | "     | "       | 150,000 | -       | -  | 150,000 | "                     | "      | "      |
| 박장식    | 감사위원 | "        | "     | "       | 100,000 | -       | -  | 100,000 | "                     | "      | "      |
| 김정대    | 상무   | "        | "     | "       | 100,000 | -       | -  | 100,000 | "                     | "      | "      |
| 박상규    | 상무   | "        | "     | "       | 100,000 | -       | -  | 100,000 | "                     | "      | "      |
| 박성서    | 이사대우 | "        | "     | "       | 100,000 | -       | -  | 100,000 | "                     | "      | "      |
| 임대연    | 이사대우 | "        | "     | "       | 100,000 | -       | -  | 100,000 | "                     | "      | "      |
| 박창선    | 이사대우 | "        | "     | "       | 100,000 | -       | -  | 100,000 | "                     | "      | "      |

※ ‘관계’는 주식매수선택권 부여 당시의 회사와의 관계를 기재함.

※ 최근주가는 2008.3.31현재 종가 기준임.

※ ‘미행사수량’은 영업실적 및 재임기간이 확정된 퇴임임원의 경우 동 성과연동제를 적용하여 산출하였고, 현재 재임중인 임원은 영업실적 및 재임기간을 100% 충족할 것으로 가정하여 산출하였음.

2) 주식매수선택권 부여 조건

| 구 분     | 부여일시      |                        |
|---------|-----------|------------------------|
|         | 2001.8.10 | 2005.12.15             |
| 가) 행사가격 | 1,480원    | 10,350원                |
| 나) 행사수량 | 500,000주  | 1,250,000주             |
| 다) 기 타  | -         | 영업실적 및 재임기간에 연계한 성과연동제 |

3) 연중 주식매수선택권 부여, 행사 및 취소

: 해당사항 없음.

7. 주식에 관한 사항

7-1. 대주주

(2008년 3월 31일 현재/ 단위: 주, %)

| 주주명                            | 소유주식수      | 소유비율   |
|--------------------------------|------------|--------|
| 원혁희외6명                         | 22,519,219 | 20.12% |
| 코리안리재보험                        | 10,343,920 | 9.24%  |
| 국민연금                           | 6,275,938  | 5.61%  |
| Verdipapirfondent Skagen Vekst | 5,318,821  | 4.75%  |
| 신영증권                           | 3,710,019  | 3.31%  |
| 이필규                            | 2,501,437  | 2.23%  |
| SSB-EUF                        | 2,145,498  | 1.92%  |
| 신영투신                           | 1,927,551  | 1.72%  |
| 밸류운용                           | 1,927,000  | 1.72%  |
| 미래에셋자산운용                       | 1,816,340  | 1.62%  |
| 한국투신                           | 1,639,551  | 1.46%  |
| K B 자산운용                       | 1,557,440  | 1.39%  |
| BBH-ML GLO ALL FD              | 1,300,300  | 1.16%  |
| S H 자산운용                       | 1,142,420  | 1.02%  |
| Emerging Markets Growth        | 1,129,400  | 1.01%  |

## 7-2. 주식 소유 현황

(2008년 3월 31일 현재 / 단위 : 주, %)

| 구 분          | 주 주 수  |        | 소유주식수       |        |
|--------------|--------|--------|-------------|--------|
|              |        | 비율     |             | 비율     |
| 정부 및 정부관리기업체 | -      | 0.00   | -           | 0.00   |
| 은행           | 6      | 0.05   | 575,426     | 0.51   |
| 보험회사         | 27     | 0.25   | 13,602,929  | 12.15  |
| 증권회사         | 24     | 0.22   | 3,764,434   | 3.36   |
| 투자신탁회사       | 130    | 1.19   | 23,757,783  | 21.22  |
| 기타법인         | 52     | 0.47   | 8,282,235   | 7.40   |
| 개인 및 기타      | 10,505 | 95.94  | 35,338,818  | 31.57  |
| 외국인          | 206    | 1.88   | 26,617,654  | 23.78  |
| 계            | 10,950 | 100.00 | 111,939,279 | 100.00 |

주) 정부관리기업체중 은행업무를 영위하는 기관은 은행으로 분류.

주) 연기금은 기타법인으로 분류.



## 8. 임원 및 직원 등에 관한 사항

### 8-1. 임원

(2008년 6월 30일 현재)

| 상근임원·<br>사외이사·<br>이사대우 | 성명  | 직명     | 담당업무 또는 주된 직업  | 피선된자격  |
|------------------------|-----|--------|----------------|--|
| 상근                     | 원혁희 | 회장     | 이사회 의장         | 이사회 추천<br>“<br>“<br>“<br>“<br>“<br>“<br>“<br>“<br>“<br>“<br>“<br>“ |
|                        | 박종원 | 사장     | 회사업무 총괄        |  |
|                        | 김정대 | 전무이사   | 생명보험, 리스크관리    |  |
|                        | 유양기 | 상근감사위원 | 감사             |  |
| 비상근                    | 이필규 | 비상임이사  | -              |  |
|                        | 조건호 | 사외이사   | 프라임개발 상임고문     |  |
|                        | 노옥섭 | “      | 전남도립 남도대학 학장   |  |
|                        | 유관희 | “      | 고려대 경영학 교수     |  |
|                        | 배찬병 | “      | 우림건설 상임고문      |  |
|                        | 조태무 | 감사위원장  | 조은시스템 상임고문     |  |
|                        | 홍선근 | 감사위원   | 머니투데이 대표이사     |  |
| 상근                     | 박상규 | 상무     | 장기자동차보험, 정보시스템 |  |
|                        | 임대연 | “      | 기획, 해상보험, 상품수리 |  |
| 이사대우                   | 박창선 | 이사대우   | 화재보험, 특종보험     |  |
|                        | 신호철 | “      | 외국업무           |  |
|                        | 신현식 | “      | 준법감시           |  |
|                        | 이경학 | “      | 총무, 사업개발       |  |
|                        | 원종규 | “      | 경리, 투자         |  |

주) 사외이사로 피선된 자격을 ( ) 내에 기재할 것.  
 (사외이사로 피선된 자격 : 대주주추천, 소액주주추천 및  
 이사회추천으로 기재)

## 8-2. 임직원현황

(2008년 6월 10일 현재)

(단위 : 명)

| 구 분 |              | 2007 년도 | 2006 년도 |
|-----|--------------|---------|---------|
| 임원  | 등기임원(사외이사포함) | 11 명    | 11 명    |
|     | 비등기임원        | 7 명     | 6 명     |
| 직원  | 정규직          | 228 명   | 215 명   |
|     | 비정규직         | 18 명    | 13 명    |
| 합 계 |              | 264 명   | 245 명   |

## 9. 이해관계자와의 거래 내용

### 9-1. 임직원대출잔액

(단위: 백만원)

| 구 분     | 2007 년도 | 2006 년도 |
|---------|---------|---------|
| 임직원대출잔액 | 4,897   | 5,057   |

### 9-2. 사외이사 등에 대한 대출 및 기타거래 내역

- 해당사항 없음

## 10. 기타 필요한 사항

### 10-1. 기관경고 및 임원 문책사항

- 해당사항 없음.

### 10-2. 민원발생현황

- 해당사항 없음.

### 10-3. 이용자편람(주요 용어 해설)

| 용 어    | 내 용   | 관련페이지                    |
|--------|---|--------------------------|
| 주주배당률  | 배당금액/납입자본금 × 100  | P.75                     |
| 주주배당액  | 배당금액/발행주식수  | p. 8, p.75, 76           |
| 배당성향   | 배당금액/세후 당기순이익 × 100   | p.75                     |
| 단기매매증권 | 시장성 있는 유가증권중 매매차익 획득을 목적으로 취득한 유가증권   | p.22, p.25~26<br>p.29~30 |
| 만기보유증권 | 상품유가증권에 속하지 아니하는 유가증권   | p.22, 30, 37             |
| 부실대출   | 총 대출중 고정, 회수의문 및 추정손실을 합한 것으로 손보사의 자산건전성을 측정할 수 있는 지표   | p.19                     |
| 고 정    | <ul style="list-style-type: none"> <li>* 경영내용, 재무상태 및 미래현금흐름 등을 감안할 때 채무 상환능력의 저하를 초래할 수 있는 요인이 현재화되어 채권 회수에 상당한 위험이 발생한 것으로 판단되는 거래처에 대한 자산</li> <li>* 3 월이상 연체대금을 보유하고 있는 거래처에 대한 자산중 회사예상가액 해당부분</li> <li>* 최종부도 발생, 청산·파산절차 진행 또는 폐업 등의 사유로 채권회수에 심각한 위험이 존재하는 것으로 판단되는 거래처에 대한 자산중 회수예상가액 해당부분</li> <li>* ‘회수의문거래처’ 및 ‘추정손실거래처’에 대한 자산중 회수예상가액 해당부분</li> </ul>   | p.19, p.35~37            |
| 회수의문   | <ul style="list-style-type: none"> <li>* 경영내용, 재무상태, 미래현금흐름 등 감안할 때 채무 상환 능력이 악화되어 채권회수에 심각한 위험이 발생 한 것으로 판단되는 거래처에 대한 자산중 회수예상가액 초과부분</li> <li>* 3 월이상 12 월미만 연체대출금을 보유하고 있는거래처에 대한 자산중 회수예상가액 초과부분</li> </ul>   | p.19, p.35~37            |
| 추정손실   | <ul style="list-style-type: none"> <li>* 경영내용, 재무상태 및 미래현금흐름 등을 감안할 때 채무상환능력의 심각한 악화로 회수불능이 확실하여 손실 처리가 불가피한 것으로 판단되는 거래처에 대한 자산 중 회수예상가액 초과부분</li> <li>* 12 월이상 연체대금을 보유하고 있는 거래처에 대한 자산중 회수예상가액 초과부분</li> <li>* 최종부도 발생, 청산·파산절차 진행 또는 폐업의 사유로 채권회수에 심각한 위험 존재하는 것으로 판단되는 거래처에 대한 자산중 회수예상가액초과부분</li> <li>* 장내거래는 거래소가 정하는 방법 및 기준에 따라 행하여 지는 파생금융상품 거래</li> <li>* 장외거래는 장내거래가 아닌 당사자간의 계약에 의한</li> </ul> | p.19, p.35~37            |

|        |  |                            |
|--------|--|----------------------------|
|        | <p>파생금융상품 거래</p> <p>* 헷지거래는 기초자산의 손실을 감소 혹은 제거하기 위한 파생금융상품 거래</p> <p>* 트레이딩거래는 거래목적이 헷지거래에 해당되지 않는 모든 파생금융상품 거래</p>  |                            |
| 지급여력비율 | <p>지급여력/지급여력기준 × 100</p> <p>* 보험계약자에 대한 채무를 안정적으로 확보기 위해 보험종목별 위험도에 따라 보험계약준비금에 더해 보유하여야 할 자산기준에 대한 순자산비율을 말하고, 이는 보험회사 재무구조의 건전성을 나타내는 지표임.</p> <p>* 지급여력 : 납입자본금, 자본잉여금, 이익잉여금,비상위험준비금 등의 합계액에서 미상각계약비, 무형자산 등의 합계액을 차감한 금액으로 하며, 이는 보험회사가 보유하고 있는 순자산가치를 의미함 (보험업감독규정 제 56 조에 의해 산출)</p> <p>지급여력기준 : 일반보험과 장기보험의 위험보험에 대한 보험료기준 산출액과 보험금기준 산출액중 큰 금액의 합계액과 장기보험책임준비금(계약자이익배당준비금 및 미상각신계약비 차감)의 4%의 금액의 합산금액으로 하며, 이는 보험종목별 위험도에 따라 보험계약준비금에 더해 보유하여야 할 자산기준을 의미 (보험업감독규정 제 57 조 제 2 항에 의해 산출)</p> | p.4, p.15                  |
| 유동성비율  | <p>손보사의 지급능력을 표시하는 지표로 그 비율이 높을수록 고객의 인출요구에 대한 지급능력이 높다는 것을 의미</p>   | p.21                       |
| 위험가중자산 | <p>보유자산의 신용도(예시, 채권발행기관의 신용도, 차주의 신용도 등) 및 자산의 성격별로 예상 손실액을 추정한 것을 말하며, 총자산중 이연자산(신계약비 이연액 포함)을 제외한 자산에 대하여 감독원장이 별도로 정하는 기준에 따라 자산별 위험가중치를 부과하여 산출</p> <p>통상적으로 위험가중치는 과거 경험율을 기초로 결정</p>   | p.21                       |
| 특별계정   | <p>보험업법 제 19 조의 2 에서 정하고 있는 특별계정과 동일한 개념으로 일반계정과 구분 운용 및 회계처리하기 위하여 설정하는 계정을 말함. 보험업회계처리준칙에서는 구분계정으로 표기함.</p>  | p.10 ~ p.13<br>p.19 ~ p.21 |
| 신용평가등급 | <p>신용평가전문기관에서 정한 등급을 의미하며,평가등급으로는 채무의 상환능력을 평가한 장·단기 신용등급 등이 있으며, 장기신용등급은 장기채무상환능력 및 상환불능위험,투자자에 법적인 보호정도 등을 나타내는 것이며, 단기신용등급은 1년미만 단기채무 상환능력 및 상환불능위험 등을 나타냄.</p>   | p.4 ~ p.6<br>p.37 , p.44   |

주) 본 서식은 임의적용 사항이며, 용어를 가나다순으로 정비하거나, 기타 다른 방법으로 기술할 수 있음. 단, 이용자편람 작성지침에 수록된 내용은 모두 기술하여야 하며, 그 이외의 내용을 추가할 수 있음.