

[경영통일공시자료]

2008회기 코리안리재보험(주)의 현황

- 보험업감독규정 제 7-44조의 규정에 의하여 작성 -

2009. 6

코리안리재보험(주)

目 次

1. 주요경영현황 요약	2
2. 회사의 개황	5
3. 사업의 내용.....	8
4. 재무에 관한 사항.....	17
5. 감사인의 의견 등.....	81
6. 지배구조 및 관계회사 등의 현황	82
7. 주식에 관한 사항.....	85
8. 임원 및 직원 등에 관한 사항	87
9. 이해관계자와의 거래 내용.....	88
10. 기타 필요한 사항	88

1. 주요경영현황 요약

1-1. 주요경영현황요약

1) 회사개요

(1) 회사주요연혁

- 1963. 3.19 : 대한손해재보험공사 설립(자본금 5억원)
- 1968.12.21 : '대한재보험공사'로 사명 변경
- 1978. 3. 2 : 공사에서 주식회사로 전환
 '대한재보험 주식회사'로 상호 변경
- 2002. 6.27 : '코리안리재보험 주식회사'로 상호 변경
- 합병·영업양수도 : 해당사항 없음
- 경영활동과 관련된 중요한 사실의 발생 : 해당사항 없음

(2) 대표이사, 대주주

- 대표이사 : 박 종 원 ('98년 7월)
- 대주주 현황

(2009년 3월 31일 현재/ 단위: 주, %)

주주명	소유주식수	소유비율
원혁희외6명	22,969,599	20.15%
코리안리재보험	17,100,000	15.00%
국민연금	9,312,575	8.17%
Fidelity Funds	8,457,980	7.42%
신영증권	3,784,215	3.32%
Verdipapirfondent Skagen	3,021,937	2.65%
이필규	2,551,465	2.24%
SSB-EUF	2,238,387	1.96%
밸류운용	2,042,703	1.79%
삼성투신	1,758,348	1.54%
신한BNP투자신탁운용	1,280,774	1.12%
한국투자신탁운용	1,184,079	1.04%

(3) 조직개요 : 2실 11부 3팀 1지점 5주재사무소

2) 요약재무재표

< 요약 대차대조표 >

(단위 : 백만원)

구 분	2008년도	2007년도	증감액
현.예금 및 신탁	446,715	327,799	118,915
유가증권	1,900,821	1,716,489	184,333
대출채권	4,625	4,861	△236
유형자산	191,315	99,586	91,728
기타자산	1,633,017	1,384,687	248,331
자산총계	4,176,493	3,533,422	643,071
책임준비금	1,767,216	1,554,190	213,026
비상위험준비금	418,358	351,042	67,316
기타부채	1,407,284	1,090,764	316,520
부채총계	3,592,858	2,995,996	596,862
자본금	56,986	55,970	1,016
자본잉여금	116,323	116,321	1
이익잉여금	449,790	406,818	42,971
자본조정	△109,786	△33,783	△76,003
기타포괄손익누계	70,323	△7,901	78,224
자본총계	583,635	537,426	46,209

< 요약 손익계산서 >

(단위 : 백만원)

구 분	2008년도	2007년도	증감액
영업수익	5,249,908	4,487,108	762,800
영업비용	5,171,351	4,435,931	735,420
영업이익	78,557	51,177	27,380
영업외수익	1,297	1,087	210
영업외비용	1,179	224	955
법인세비용차감전순이익	78,675	52,040	26,635
법인세비용	17,925	14,389	3,535
당기순이익	60,751	37,651	23,100

3) 사업실적

(단위 : 백만원)

구 분	2008년도	2007년도	증감액
수재보험료*	4,144,791	3,756,691	388,100
수재보험금*	2,729,429	2,208,798	520,631
순 사 업 비	670,550	674,161	△3,611

* 수재보험료, 수재보험금은 원자력 Pool 포함 숫자임(해약환급금 감안 전)

1-2. 주요경영효율지표

(단위 : %)

구 분	2008년도	2007년도	증감액
손 해 율	79.29	73.24	6.05
사업비율	23.79	25.74	△1.95
자산운용율	60.87	60.77	0.10
총자산수익율	4.90	3.35	1.55
신용평가등(S&P)	A-	A-	-
지급여력비율	190.35	182.84	7.51

2. 회사의 개황

2-1. 선언문

코리안리재보험(주) 주주 및 고객여러분 안녕하십니까?

금번 경영공시를 통해 저희 회사 경영전반에 대한 자세한 내용을 알려드릴 수 있게 되어 대단히 기쁘게 생각합니다.

본 공시는 보험업감독규정 제7-44조의 규정에 따라 저희 회사경영전반에 관한 사항을 상세히 알려드리기 위한 것으로서 본 공시의 모든 사항은 사실에 근거하여 작성하였습니다.

저희 코리안리재보험(주)는 해외 자연재해손해의 빈발과 원수시장의 효율 경쟁 및 보유증대경향 심화 등 어려운 영업환경에도 불구하고 당사의 적극적인 신상품 개발, 신시장 개척, 철저한 리스크 관리 및 기업문화 혁신 등 내실경영의 결과로, 2008회기에도 세후 당기순이익 608억원이라는 놀라운 성과를 거두었습니다. 이러한 순익시현에 힘입어 총자산도 4조 1,765억원에 이르고 있습니다.

또한 3년 연속 세계 최고의 신용평가기관인 미국 S&P로부터 A-(Stable)을, 보험사 신용평가기관인 미국 A.M.Best로부터 7년연속 A-를 획득함으로써 국내뿐만 아니라 해외 보험시장에서 입지를 견고히 하고, 세계적 재보험자로 도약하기 위한 발판을 마련하게 되었습니다.

저희 임직원은 이러한 성과에 만족하지 않고 앞으로도 투명하고 내실있는 경영을 통해 지속적인 흑자시현과 경영안정을 이룸으로써 주주여러분께 최상의 가치를 제공해 드리고자 다각적으로 노력하겠습니다.

아울러 수준 높은 재보험서비스를 통해 고객 여러분을 최우선으로 하는 고객만족 경영을 구현해 나갈 것이며 초일류 재보험사를 목표로 전 임직원이 혼연일체 정진함으로써 주주 및 고객여러분의 관심과 격려에 보답하고자 합니다. 감사합니다.

2009년 6월 30일
코리안리재보험 주식회사
대표이사 박종원

박종원

2-2. 연혁·추이

1) 회사의 연혁

- 1963. 3.19 : 대한손해재보험공사 설립(자본금 5억원)
- 1968.12.21 : 대한재보험공사로 사명 변경
- 1969.10.23 : 동경주재사무소 개설
- 1972.12.18 : 런던주재사무소 개설
- 1975. 2.20 : 싱가포르주재사무소 개설('78.12.1 지점으로 승격)
- 1977. 9. 6 : 말레이시아 합작법인 설립
(South East Asia Insurance Berhad)
- 1978. 3. 2 : 공사에서 주식회사로 전환
- 1978.10.17 : 영국 현지법인 설립(KIC-UK Ltd)
- 1979. 4.20 : 뉴욕주재사무소 개설
- 1979. 5.24 : 아시아재보험공사 출자(Asian Reinsurance Corp(태국))
- 1984. 6.26 : 사옥 준공
- 1988. 2.24 : 자본금 105억원으로 증자
- 1989. 4.14 : 자본금 157억5천만원으로 증자
- 1989. 6. 1 : '원자력보험 풀 업무' 당사 이관
- 1990. 5. 1 : 자본금 220억 5천만원으로 증자
- 1990. 5.29 : 자본금 240억 8천5백만원으로 증자
- 1994. 2. 5 : 자본금 340억 3천만원으로 증자
- 1996. 5.30 : 자본금 354억원으로 증자
- 1996. 7.30 : 자본금 454억원으로 증자
- 1997. 5.29 : 자본금 470억원으로 증자
- 1997.10. 1 : 북경주재사무소 개설
- 1998. 9.11 : 대폭적인 조직개편 및 인력구조조정 단행
- 2000. 5.30 : 자본금 512억원으로 증자
- 2002. 5.30 : 자본금 535억원으로 증자
- 2002. 6.27 : 코리안리재보험(주)로 사명 변경
- 2003. 9.25 : '대한민국 최고기업대상 '수상 (보험부문)
- 2003.11. 6 : S&P사로 부터 신용등급 'BBB' 획득
A.M.Best사로 부터 신용등급 2년 연속 'A-'획득
- 2004. 1. 6 : 제 13회 다산금융상 수상(금상)
- 2004. 5. 7 : '2004 비전경영 CEO 대상'수상
- 2004. 6.15 : 자본금 550억원으로 증자
- 2005. 1.27 : '2005 존경받는 기업인 대상 전경련회장상'수상
- 2005.11.23 : '2005 대한민국 경영혁신대상 금감위원장상'수상
- 2006.11. 9 : '헤럴드경제보험대상(부총리겸 재정경제부장관상)'수상
- 2006.12. 6 : S&P 사로부터 A- 등급 획득
- 2007.12. 6 : AM Best 사로부터 A-(Positive) 등급 획득
- 2008. 4. 8 : 두바이주재사무소 개설
- 2008. 4.30 : 코리안리투자자문사 설립

2) 상호의 변경

- 1968.12.21 : ‘대한재보험공사’로 사명 변경
- 1978. 3. 2 : 공사에서 주식회사로 전환
 ‘대한재보험 주식회사’로 상호 변경
- 2002. 6.27 : ‘코리안리재보험 주식회사’로 상호 변경

3) 합병·영업양수도 : 해당사항 없음.

4) 경영활동과 관련된 중요한 사실의 발생 :

2-3. 자본금

(단위 : 억원)

연월일	주식의종류	발행주식수	증자금액	증자내용	증자후 자본금	비고
90.5.29	보통주	407,069주	20	주식배당	241	
94.2. 5	"	1,989,000주	99	유상증자	340	
96.5.30	"	266,175주	14	주식배당	354	
96.7.30	"	2,000,000주	100	유상증자	454	
97.5.29	"	328,587주	16	주식배당	470	
00.5.30	"	840,083주	42	주식배당	512	
02.5.30	"	462,045주	23	주식배당	535	
04.6.15	"	291,088주	15	주식배당	550	
06.6.15	"	1,998,809주	10	주식배당	560	
08.6.12	"	2,031,907주	10	주식배당	570	

2-4. 계약자 배당 : 해당사항 없음.

2-5. 주주배당

(단위 : 원, %)

구 분	2008년도	2007년도
배 당 률	현금 45%	현금33%,주식2%
주당배당액	225(현금기준)	165(현금기준)
주당순이익	613	359
배당 성향	35.88%	47.22%

(주당순이익 : 자사주 제외)

3. 사업의 내용

3-1. 경영방침

1) 경영이념

- 변화와 혁신의 창의적 경영으로 고객의 행복을 위해 헌신하는 기업

2) 경영목표

- 수익경영을 통한 초우량 기업 구축

3) 경영목표 달성전략

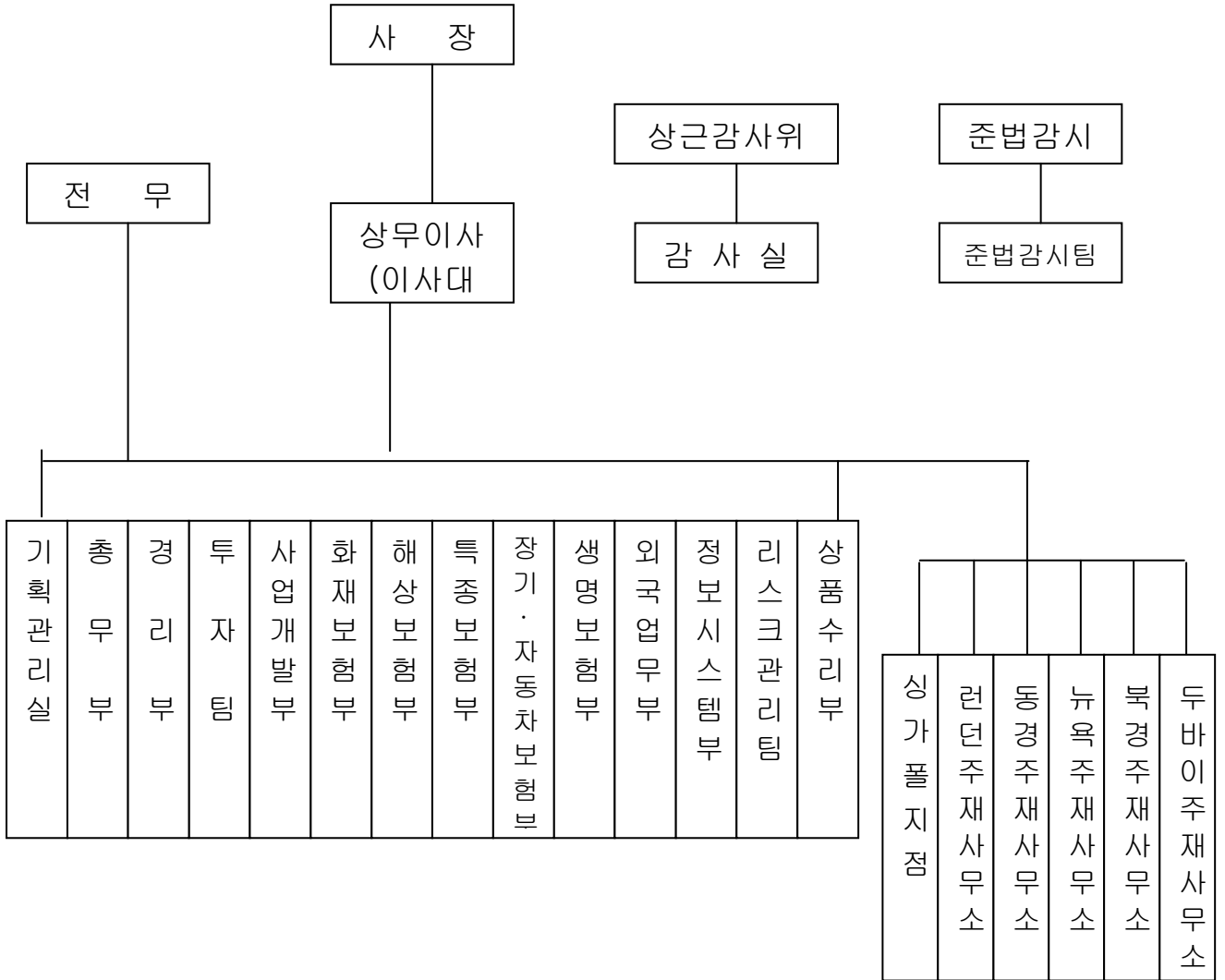
- 수익성 증대
- 미래 성장 기반 확충
- 선제적 리스크관리
- 기업문화 혁신

4) 경영비전

- 2020년 Global Top Class 재보험사로의 도약을 위해 글로벌 경영구현
- 소수정예주의를 통한 생산성 극대화
- 지속적 R&D 투자를 통해 창의성과 도전정신을 갖춘 전문인력체계 구축
- 선진적이고 투명한 조직시스템과 책임감있는 노사관계 속에서 경쟁력 있는 기업문화 정립
- 기업 이윤을 사회에 환원하는 희생적 기업정신 실천

3-2. 조직도

1) 조직도 : 2실 11부 3팀 1지점 5주재사무소
(2009 년 6 월 30일 현재)



2) 영업조직

(2009 년 6 월 30일 현재 / 단위: 개)

구 분	지 점	영업소	기타사무소	계
국 내	1	-	-	1
국 외	1	-	5	6
계	2	-	5	7

주) 국내의 지점에는 본점이 1개 점포로 포함되어 있음.

3-3. 모집조직 현황

- 해당사항 없음

3-4. 대출금운용

1) 대출금 운용지침

□ 기업대출 및 일반인 대출은 시행하지 않으며 사내대출업무규칙에 의거 임직원을 대상으로 퇴직금 담보대출 및 주택담보 대출을 소규모로 운용하고 있음 (단, 유가증권 거래에서 발생된 사모사채가 자산 분류상 대출로 구분되는 경우는 예외로 함)

2) 담보별 대출금

(단위 : 백만원, %)

구분		2008 년도		2007 년도	
			구성비		구성비
일반계정	콜론				
	보험약관				
	유가증권				
	부동산	2,829	60.7	2,733	55.8
	담보계	2,829	60.7	2,733	55.8
	지급보증				
	신용	1,831	39.3	2,164	44.2
	어음할인				
	지급보증				
기타					
소계					
특별계정	콜론				
	보험약관				
	유가증권				
	부동산				
	담보계				
	지급보증				
	신용				
	어음할인				
	지급보증				
기타					
소계					
합계		4,660	100.0	4,897	100.0

주 1) 대손충당금 및 현재가치할인차금 차감전 금액 기준임

2) 특별계정은 퇴직보험, 퇴직연금특별계정임

3) 업종별대출금

(단위 : 백만원, %)

업종별	2008 년도		2007 년도	
	금 액	구성비	금 액	구성비
농업·수렵업·임업	-	-	-	-
어업	-	-	-	-
광업	-	-	-	-
제조업	-	-	-	-
전기·가스·수도업	-	-	-	-
건설업	-	-	-	-
도·소매및소비자용품수리업	-	-	-	-
숙박 및 음식점업	-	-	-	-
운수·창고 및 통신업	-	-	-	-
금융 및 보험업	-	-	-	-
부동산·임대 및 사업서비스업	-	-	-	-
기타공공사회 및 개인서비스업	-	-	-	-
기타(개인대출)	4,660	100.0	4,897	100.0
합 계	4,660	100.0	4,897	100.0

주) 일반계정 및 특별계정 대출금 잔액 합계이며, 대손충당금 및 현재가치할인차금 차감전 금액 기준임.

4) 용도별 대출금

(단위 : 백만원, %)

구 분	2008년도		2007년도	
	금 액	구성비	금 액	구성비
개 인 대 출	4,660	100.0	4,897	100.0
기 업 대 출	-	-	-	-
	-	-	-	-
	-	-	-	-
합 계	4,660	100.0	4,897	100.0

주) 일반계정 및 특별계정 대출금 잔액 합계이며, 대손충당금 및 현재가치할인차금 차감전 금액 기준임

6) 계정별 대출금

(단위 : 백만원,%)

구 분	2008년도		2007년도	
	금 액	구성비	금 액	구성비
일반계정	4,660	100.0	4,897	100.0
특별계정(퇴직보험)	-	-	-	-
합 계	4,660	100.0	4,897	100.0

3-5. 유가증권 투자 및 평가손익

(단위 : 백만원)

구		분	공정가액 ¹⁾	평가손익
일반 계정	단기 매매 증권 (A)	주 식	-	-
		채 권	117,664	-520
		수 익 증 권	60,623	623
		해외유가증권	-	-
		신종유가증권	-	-
		기타유가증권	9,813	-
	매도 가능 증권 (B)	주 식	72,856	-11,966
		출 자 금	6,800	-
		채 권	1,197,402	-6,951
		수 익 증 권	24,954	43
		해외유가증권	26,224	-907
		신종유가증권	-	-
	만기 보유 증권 (C)	기타유가증권	2,037	85
		채 권	334,348	-
		수 익 증 권	-	-
		해외유가증권	42,000	-
		신종유가증권	-	-
	지분법 적용투자 주식(D)	기타유가증권	-	-
		주 식	6,100	1,004
		출 자 금	-	-
소계 (A+B+C+D)			1,900,821	-18,589
특 별 계 정	주 식		-	-
	채 권		-	-
	수 익 증 권		-	-
	해외유가증권		-	-
	기타유가증권		-	-
	소 계		-	-
합 계			1,900,821	-18,589

주 1) 유가증권의 공정가액은 시가평가를 기준으로 하고 있음.

2) 대여유가증권은 해당항목에 합산함.

3-6. 부동산 보유현황

(단위 : 백만원,%)

구분	2008년도					2007년도					
	업무용	구성비	비업무용	구성비	계	업무용	구성비	비업무용	구성비	계	
일반계정	토지	153,114	80.51			153,114	62,112	65.35			62,112
	건물	33,689	17.72			33,689	32,835	33.49			32,835
	건축물	1,043	0.55	-	-	1,043	813	0.83	-	-	813
	건설중자산	-	-			-	-	-			-
	해외부동산	2,324	1.22			2,324	2,279	2.33			2,279
	소계	190,170	100.0			190,170	98,039	100.0			98,039
특별계정	-	-	-	-	-	-	-	-	-	-	
합계	190,170	100.0			190,170	98,039	100.0			98,039	

주) 특별계정은 퇴직보험, 퇴직연금특별계정임.

3-7. 보험계약준비금 적립

(단위 : 백만원)

	구분	2008년도	2007년도
일반계정	1. 책임준비금	1,767,216	1,554,190
	지급준비금	949,375	749,149
	자기저축성보험료적립금	-	-
	미경과보험료적립금	817,841	805,041
	계약자 배당준비금	-	-
	계약자 이익배당준비금	-	-
	2. 비상위험준비금	418,358	351,042
	소계	2,185,574	1,905,232
특별계정	보험료적립금	-	-
	계약자 배당준비금	-	-
	계약자 이익배당준비금	-	-
	무배당잉여금	-	-
	소계	-	-
합계	2,185,574	1,905,232	

3-8. 보험계약현황

(단위 :건, 백만원, %)

구 분		2008년도				2007년도			
		건 수		원수보험료		건 수		원수보험료	
			구성비		구성비		구성비		구성비
일반계정	화 재								
	해 상								
	자동차								
	보 증								
	특 종	49	100.0	1,586	100.0	55	100.0	1,385	100.0
	장 기								
	개인연금								
일반계정계									
특별계정계									
합 계		49	100.0	1,586	100.0	55	100.0	1,385	100.0

주) 특별계정은 퇴직보험, 퇴직연금특별계정임.

3-9. 재보험 현황

1) 국내 재보험거래현황

(단위 : 백만원)

구 분		2008년도	2007년도	전년대비 증감액	
국	수 재	수입보험료	3,161,283	3,007,316	153,967
		지급수수료	606,539	616,138	△9,599
		지급보험금	2,128,554	1,794,382	334,172
		수지차액(A)	426,189	596,796	△170,607
내	출 재	지급보험료	342,051	435,072	△93,021
		수입수수료	90,556	103,377	△12,821
		수입보험금	151,416	109,490	41,926
		수지차액(B)	△100,079	△222,205	122,126
순수지 차액 (A+B)		326,110	374,591	△48,481	

(* 해약환급금 공제 후 숫자임)

2) 국외 재보험거래현황

(단위 : 백만원)

구 분		2008년도	2007년도	전년대비 증감액	
국	수재	수입보험료	878,554	663,484	215,070
		지급수수료	242,345	202,506	39,839
		지급보험금	492,540	305,911	186,629
		수지차액(A)	143,669	155,067	△11,398
외	출재	지급보험료	880,569	617,854	262,715
		수입수수료	179,268	117,536	61,732
		수입보험금	430,934	313,940	116,994
		수지차액(B)	△270,367	△186,378	△83,989
순수지 차액 (A+B)		△126,698	△31,311	△95,837	

(* 해약환급금 공제 후 숫자임)

3-10. 자본적정성 지표

(단위: %)

구 분	2008년도	2007년도	전년대비 증감
지급여력비율	190.35	182.84	7.51

3-11. 수익성 지표

1) 손해율

(단위: 백만원, %, %p)

구 분	2008년도	2007년도	전년대비 증감
발생손해액(A)	2,224,917	1,820,593	404,323
경과보험료(B)	2,806,003	2,485,891	320,112
손해율(A/B)	79.29	73.24	6.05

2) 사업비율

(단위: 백만원, %, %p)

구 분	2008년도	2007년도	전년대비 증감
순사업비(A)	670,550	674,161	△3,611
보유보험료(B)	2,818,803	2,619,259	199,543
사업비율(A/B)	23.79	25.74	△1.95

3) 운용자산이익율

(단위: 백만원, %, %p)

구 분	2008년도	2007년도	전년대비 증감
투자영업손익(A)	184,260	110,018	74,242
경과운용자산(B)	2,252,630	1,984,789	267,841
운용자산이익율(A/B)	8.18	5.54	2.64

4) ROA(Return on Assets)

(단위: %, %p)

구 분	2008년도	2007년도	전년대비 증감
ROA	1.59	1.13	0.46

5) ROE(Return on Equity)

(단위: %, %p)

구 분	2008년도	2007년도	전년대비 증감
ROE	11.46	7.29	4.17

3-12. 생산성 지표

□ 임직원인당 원수보험료

(단위: 백만원, %, %p)

구 분	2008년도	2007년도	전년대비 증감
임직원거수 수재보험료(A)	4,144,791	3,756,691	388,100
임직원수(B)	264	264	-
임직원인당 수재보험료(A/B)	15,700	14,230	1,470

* 수재보험료, 수재보험금은 원자력 보험 포함 숫자임(해약환급금 감안 전 숫자임)

* 임직원수(B) 는 8-2 임직원 현황 숫자임

3-13. 신용평가등급

최근 3년간 변동상황	S&P	A.M. Best		
	등급	등급	장 기	단 기
2005. 11.	BBB+(Stable)	A- (Stable)		
2006. 12	A- (Stable)	A- (Stable)		
2007. 12.	A- (Stable)	A- (Positive)		
2008. 12	A- (Stable)	A- (Stable)		

4. 재무에 관한 사항

4-1. 재무상황 개요

1) 일반계정

(단위 : 백만원, %)

구 분		2008년도		2007년도	
			구성비		구성비
자 산	현 금 및 예 치 금	446,715	10.70	327,799	9.28
	단 기 매 매 증 권	188,100	4.50	292,199	8.27
	매 도 가 능 증 권	1,330,273	31.85	1,077,265	30.49
	만 기 보 유 증 권	376,348	9.01	344,016	9.74
	지분법적용투자주식	6,100	0.15	3,009	0.09
	대 출 채 권	4,625	0.11	4,861	0.14
	유 형 자 산	191,315	4.58	99,586	2.82
	기 타 자 산	1,633,017	39.10	1,384,687	39.19
	특별계정자산	-	-	-	-
	자 산 총 계	4,176,493	100.00	3,533,422	100.00
부 채	책 임 준 비 금	1,767,216	42.31	1,554,190	43.99
	비상위험준비금	418,358	10.02	351,042	9.93
	차 입 부 채	-	-	-	-
	기 타 부 채	1,407,284	33.70	1,090,764	30.87
	부 채 총 계	3,592,858	86.03	2,995,996	84.79
자 본	자 본 총 계	583,635	13.97	537,426	15.21
	부채 및 자본총계	4,176,493	100.00	3,533,422	100.00

주) 잔액기준

2) 특별계정 : 해당사항 없음.

4-2. 외화자산.부채

1) 형태별 현황

(단위 : 백만원)

구 분		2008년도	2007년도	증 감
자 산	예 치 금	341,076	124,248	216,828
	유 가 증 권	72,277	25,592	46,685
	외 국 환	-	-	-
	부 동 산	2,324	2,279	45
	기 타 자 산	532,931	319,066	213,865
	자 산 총 계	948,608	471,185	477,423
부 채	책 임 준 비 금	712,315	444,927	267,388
	기 타 부 채	418,012	211,913	206,099
	부 채 총 계	1,130,327	656,840	473,487

2) 국가별 주요자산운용 현황

(단위 : 백만원)

구 분	현금과 예치금	대출	유가증권			부동산	기타 자산	합계
			채권	주식	기타			
중 국	13					157,225	157,238	
홍 콩	0			4,052		50,138	54,190	
영 국	61				1,095	48,314	49,470	
싱가폴	8,770		11,323		592	18,089	38,774	
프랑스	0					24,799	24,799	
기 타	175			2,885	1,266	139,297	143,623	
총 계	9,019		11,323	6,937	2,953	437,862	468,094	

주) 국내운용분(한국물) 제외, 투자금액이 큰 상위 5개 국가순으로 기재
부동산은 감가충당금 차감전 금액임

4-3. 대손상각 및 대손충당금

(단위 : 백만원)

구 분		2008년도	2007년도
대 손 충 당 금		14,258	14,569
일 반 계 정	국 내 분	7,817	8,133
	국 외 분	6,441	6,436
	특 별 계 정	-	-
대 손 상 각 액			
일 반 계 정	국 내 분		
	국 외 분		
	특 별 계 정		

주) 특별계정은 퇴직보험, 퇴직연금특별계정임.

대손상각액은 부실자산에 대한 「금융기관 채권 대손인정업무세칙」에 의해 감독원에 보고된 금액을 말함

4-4. 부실대출 현황

1) 부실대출 현황

(단위 : 백만원)

구 분		2008년도	2007년도
총 대 출	일 반 계 정	4,660	4,897
	특 별 계 정	-	-
	부 실 대 출		
일 반 계 정	일 반 계 정		
	특 별 계 정		

주 1) 부실대출은 고정, 회수의문 및 추정손실 분류대출의 합계임

2) 특별계정은 퇴직보험, 퇴직연금 특별계정임.

2) 신규발생 법정관리업체 등의 현황

: 해당사항 없음.

4-5. 경영실적개요

(단위: 백만원)

구 분	2008년도	2007년도
수 재 보 험 료	4,144,791	3,756,691
수 재 보 험 금	2,729,429	2,208,798
순 사 업 비	670,550	674,161
장 기 환 급 금	-	-
총 자 산	4,176,493	3,533,422
보험계약준비금	2,185,574	1,905,232
당 기 순 손 익	60,751	37,651

* 수재보험료, 수재보험금은 원자력 Pool 포함 숫자임(해약환급금 감안전)

4-6. 손익발생원천별 실적

(단위 : 백만원)

구 분		2008년도	2007년도	증 감
보험 부문	보험영업손익	174,857	287,038	△112,181
	(보 험 수 익)	(5,013,295)	(4,367,521)	△645,774
	(보 험 비 용)	(4,838,438)	(4,080,483)	△757,955
투자 부문	투자영업손익	184,041	109,014	75,027
	(투자영업수익)	(236,613)	(119,587)	△117,026
	(투자영업비용)	(52,572)	(10,573)	△41,999
영업손익		78,557	51,177	27,380
영업외 부문	영업외손익	118	863	△745
	(영업외수익)	(1,297)	(1,087)	210
	(영업외비용)	(1,179)	(224)	955
특별계정부문	특별계정손익	-	-	-
	(특별계정수익)	-	-	-
	(특별계정비용)	-	-	-
법인세비용차감전순이익 (법인세비용차감전순손실)		78,675	52,040	26,635
법인세비용		17,924	14,389	3,535
당기순손익(당기순손실)		60,751	37,651	23,100

※ 특별계정은 퇴직보험, 퇴직연금 특별계정임.

4-7. 자산건전성 지표

1)부실자산비율

(단위: 백만원, %, %p)

구 분	2008년도	2007년도	전년대비 증감
가중부실자산(A)	2,364,657	2,121,810	242,847
자산건전성 분류대상자산(B)	11,420	12,450	△1,030
비율(B/A)	0.48	0.59	△0.11

2)위험가중자산비율

(단위: 백만원, %, %p)

구 분	2008년도	2007년도	전년대비 증감
위험가중자산(A)	1,347,513	1,171,770	175,743
총자산(B)	2,984,677	2,534,233	450,444
비율(A/B)	45.15	46.24	△1.09

주) 총자산은 미상각신계약비, 영업권 및 특별계정 자산 제외

4-8. 유동성 지표

1)유동성비율

(단위: 백만원, %, %p)

구 분	2008년도	2007년도	전년대비 증감
유동성자산(A)	1,176,881	1,087,083	89,798
평균지급보험금(B)	655,274	525,073	130,201
비율(A/B)	179.60	207.03	△27.43

2) 현금수지차비율

(단위: 백만원, %, %p)

구 분	2008년도	2007년도	전년대비 증감
현금수지차(A)	420,814	299,727	121,087
보유보험료(B)	2,818,803	2,619,259	199,544
비율(A/B)	14.93	11.44	3.49

4-9. 대차대조표

대 차 대 조 표

제 47 기 2009년 3월 31일 현재

제 46 기 2008년 3월 31일 현재

과 목	제 47 기(당 기)	제 46 기(전 기)
자 산		
I. 현금 및 예치금	446,714,903,182	327,799,451,877
1. 현금 및 현금성 자산	225,363,503,446	188,956,058,012
2. 예치금	221,351,399,736	138,843,393,865
II. 유가증권	1,900,821,085,389	1,716,488,510,856
1. 단기매매증권	188,100,448,515	292,198,650,437
1) 주 식	-	9,610,997,000
2) 국·공채	-	-
3) 특수채	-	-
4) 금융채	39,693,100,000	109,026,790,000
5) 회사채	77,971,010,000	138,508,590,000
6) 수익증권	60,623,111,117	15,029,429,593
7) 해외유가증권	-	-
8) 기타유가증권	9,813,227,398	20,022,843,844
2. 매도가능증권	1,330,272,504,295	1,077,264,651,777
1) 주 식	72,855,927,287	55,356,627,500
2) 출자금	6,800,000,000	5,800,000,000
3) 국·공채	175,501,680,000	175,954,480,000
4) 특수채	312,031,530,000	108,558,460,000
5) 금융채	218,891,430,000	237,502,880,000
6) 회사채	490,977,190,000	451,313,250,000
7) 수익증권	24,953,920,000	20,196,877,145
8) 해외유가증권	26,224,327,836	22,582,077,132
9) 기타유가증권	2,036,499,172	-
3. 만기보유증권	376,348,019,487	344,016,304,065
1) 주 식	-	-
2) 출자금	-	-
3) 국·공채	204,595,689,172	207,886,144,971
4) 특수채	100,692,783,090	107,066,448,973
5) 금융채	-	-
6) 회사채	29,059,164,467	29,063,710,121
7) 수익증권	-	-
8) 해외유가증권	42,000,382,758	-

9) 기타유가증권	-	-
4. 지분법적용투자주식	6,100,113,092	3,008,904,577
1) 주 식	6,100,113,092	3,008,904,577
2) 기타유가증권	-	-
	-	-
III. 대출채권	4,625,029,297	4,860,589,579
(대손충당금)	(34,949,843)	(36,729,895)
(현재가치할인차금)	-	-
1. 콜 론	-	-
2. 보험약관대출금	-	-
3. 유가증권담보대출금	-	-
4. 부동산담보대출금	2,829,170,000	2,733,410,334
5. 신용대출금	1,830,809,140	2,163,909,140
6. 어음할인대출금	-	-
7. 지급보증대출금	-	-
8. 기타대출금	-	-
IV. 유형자산	191,314,846,799	99,586,485,670
1. 투자자산	-	-
1) 토지	-	-
2) 건물	-	-
(감가상각누계액)	-	-
3) 구축물	-	-
(감가상각누계액)	-	-
4) 해외부동산	-	-
(감가상각누계액)	-	-
2. 유형자산	191,314,846,799	99,586,485,670
1) 토지	153,113,599,000	62,111,650,000
2) 건물	45,585,244,238	43,727,141,002
(감가상각누계액)	(11,896,149,362)	(10,891,891,010)
3) 구축물	1,467,862,000	1,199,447,000
(감가상각누계액)	(424,382,979)	(386,462,323)
4) 건설중인자산	-	-
5) 해외부동산	2,952,787,168	2,806,033,881
(감가상각누계액)	(628,473,105)	(527,126,794)
6) 비품	7,446,723,072	7,980,090,107
(감가상각누계액)	(6,370,730,238)	(6,496,326,487)
7) 차량운반구	357,618,691	262,967,231
(감가상각누계액)	(289,251,686)	(199,036,937)
V. 기타자산	1,633,017,289,974	1,384,686,656,051
1. 보험미수금	1,532,175,717,196	1,272,232,266,964
(대손충당금)	(13,086,820,272)	(13,248,316,908)
2. 미수금	1,542,357,944	14,627,140,652
(대손충당금)	(1,136,601,878)	(1,284,440,556)
(현재가치할인차금)	-	-
3. 보증금	12,745,445,075	11,825,999,203
1)임차보증금	163,674,487	104,535,348

2)예탁보증금	12,581,011,301	11,720,704,568
3)전신전화가입권	759,287	759,287
4. 미수수익 (대손충당금)	29,818,000,212 (28,344)	38,243,427,415 (30,646)
5. 선급비용	326,524,866	318,514,305
6. 구상채권	64,683,214,248	50,628,698,230
7. 선급금	4,476,578,282	7,359,952,430
8. 선급법인세	-	1,765,133,317
9. 파생상품자산	-	-
10. 무형자산	1,468,183,242	2,213,592,242
1) 영업권	-	-
2) 창업비	-	-
3) 개발비	-	-
4) 소프트웨어	1,468,183,242	2,213,592,242
5) 기타	-	-
11. 그밖의 기타자산	4,719,403	4,719,403
자 산 총 계	4,176,493,154,641	3,533,421,694,033
부 채		
I. 책임준비금	1,767,216,295,906	1,554,189,842,318
(출재보험준비금)	(836,240,606,911)	(732,458,875,681)
1. 지급준비금	1,334,558,741,585	1,116,365,476,728
2. 미경과보험료적립금	1,268,898,161,232	1,170,283,241,271
II. 비상위험준비금	418,357,781,251	351,042,240,840
III. 기타부채	1,407,283,851,163	1,090,763,819,225
1. 보험미지급금	1,260,402,202,733	940,807,696,361
2. 미지급금	40,628,160	65,850,663
3. 미지급비용	67,905,866,255	114,812,113,262
4. 이연법인세부채	29,968,193,217	18,715,952,080
5. 퇴직급여충당금 (국민연금전환금)	27,589,825,100 (99,235,300)	25,898,353,200 (133,406,800)
(퇴직보험예치금)	(21,370,761,638)	(20,699,114,539)
6. 지급어음	-	-
7. 당좌차월	-	-
8. 차입금	-	-
9. 선수금	12,277,400,158	3,609,561,052
10. 예수금	355,860,748	503,571,716
11. 선수수익	-	-
12. 미지급법인세	23,180,174,640	-
13. 미지급부가세	115,699,090	96,472,010
14. 임대보증금	6,917,998,000	7,086,770,220
15. 파생상품부채	-	-
16. 그밖의기타부채	-	-

부 채 총 계	3,592,857,928,320	2,995,995,902,383
자 본		
Ⅰ. 자 본 금	56,985,593,000	55,969,639,500
1. 보통주자본금	56,985,593,000	55,969,639,500
2. 우선주자본금	-	-
Ⅱ. 자본잉여금	116,322,683,837	116,321,377,075
1. 주식발행초과금	103,729,100,000	103,729,100,000
2. 기타자본잉여금	12,593,583,837	12,592,277,075
Ⅲ. 자본조정	(109,785,602,377)	(33,782,527,417)
1. 주식할인발행차금	-	-
2. 자기주식	(109,785,602,377)	(33,782,527,417)
3. 자기주식처분손실	-	-
4. 기타자본조정	-	-
Ⅳ. 기타포괄손익누계액	70,322,813,360	(7,900,955,790)
1. 매도가능증권평가이익 (또는 매도가능증권 평가손실)	(19,697,555,686)	(15,681,145,055)
2. 지분법자본변동	1,003,975,296	205,303,767
3. 해외사업환산이익 (해외사업환산손실)	18,015,474,294	7,574,885,498
4. 재평가잉여금	71,000,919,456	-
Ⅴ. 이익잉여금	449,789,738,501	406,818,258,282
1. 이익준비금	24,695,542,472	23,019,219,048
2. 기업합리화적립금	2,033,198,159	2,033,198,159
3. 임의적립금	362,292,000,000	344,104,000,000
4. 처분전이익잉여금	60,768,997,870	37,661,841,075
(당기순이익)	(60,750,667,954)	(37,650,952,957)
자본총계	583,635,226,321	537,425,791,650
부채 및 자본총계	4,176,493,154,641	3,533,421,694,033

4-10. 손익계산서

손익계산서

제 47 기 2008 년 4 월 1 일부터 2009 년 3 월 31 일까지

제 46 기 2007 년 4 월 1 일부터 2008 년 3 월 31 일까지

과 목	제 47 기(당 기)	제 46 기(전 기)
I. 영업수익	5,249,908,409,185	4,487,108,190,980
1. 보험료수익	4,041,422,807,540	3,672,185,569,918
1) 원수보험료	1,585,954,926	1,385,510,514
2) 수재보험료	4,143,204,810,138	3,755,305,418,562
3) 해약환급금	(103,367,957,524)	(84,505,359,158)
2. 재보험금수익	582,349,761,192	423,430,306,322
1) 재보험금	604,647,674,012	440,192,311,915
2) 재보험금환급	(22,297,912,820)	(16,762,005,593)
3. 구상이익	14,054,516,018	5,007,541,087
4. 이자수익	107,231,128,296	93,657,575,327
1) 예치금이자	16,120,625,511	10,706,607,289
2) 유가증권이자	90,964,569,645	82,788,535,559
3) 기타이자	145,933,140	162,432,479
5. 유가증권평가 및 처분이익	33,302,846,473	7,822,029,478
1) 단기매매증권평가이익	1,299,063,617	199,157,848
2) 단기매매증권처분이익	3,423,234,755	1,049,112,570
3) 매도가능증권처분이익	28,580,548,101	6,573,759,060
6. 대출채권평가 및 처분이익	1,780,052	1,208,372
1) 대손충당금 환입액	1,780,052	1,208,372
7. 외환거래이익	177,527,705,871	42,213,731,602
1) 외화환산이익	58,011,813,470	33,239,819,896
2) 외환차익	119,515,892,401	8,973,911,706
8. 배당금수익	2,903,236,648	1,734,136,115
9. 임대료수익	6,700,609,828	6,715,457,825
10. 수입경비	283,734,728,654	233,816,252,235
11. 기타의 영업수익	679,288,613	524,382,699

1) 파생상품평가이익	-	0
2) 파생상품거래이익	0	75,640,922
3) 투자영업잡이익	365,590,005	259,711,003
4) 대손충당금환입액	309,337,616	179,106,745
5) 영업잡이익	4,360,992	9,924,029
II. 영업비용	5,171,351,354,807	4,435,930,983,763
1. 책임준비금전입액	213,026,453,588	282,106,996,245
1) 지급준비금전입액	200,226,394,818	148,738,587,906
2) 미경과보험료적립금전입액	12,800,058,770	133,368,408,339
2. 비상위험준비금전입액	67,315,540,411	62,768,329,251
3. 보험금비용	2,621,094,545,968	2,100,292,490,691
1) 원수보험금	-	0
2) 수재보험금	2,729,429,350,882	2,208,798,357,214
3) 보험금환입	-	-
4) 수재보험금환입	(108,334,804,914)	(108,505,866,523)
5) 연금지급금	-	-
4. 재보험료비용	1,222,620,017,920	1,052,926,216,534
1) 재보험료	1,237,566,549,982	1,073,152,576,481
2) 해약환급금환입	(14,946,532,062)	(20,226,359,947)
5. 사업비	954,974,408,581	908,624,962,157
6. 유가증권평가 및 처분손실	17,457,647,082	4,447,088,912
1) 단기매매증권평가손실	1,195,780,000	3,850,721,224
2) 단기매매증권처분손실	15,304,526,305	485,563,200
3) 매도가능증권처분손실	957,340,777	110,804,488
7. 대출채권평가 및 처분손실	-	-
1) 대손상각비	-	-
8. 외환거래손실	68,215,541,117	19,586,339,631
1) 외화환산손실	54,752,561,713	15,154,801,879
2) 외환차손	13,462,979,404	4,431,537,752
9. 재산관리비	1,683,271,305	1,362,167,132
10. 부동산관리비	2,767,312,419	2,666,264,022
11. 부동산감가상각비	702,096,046	773,123,381
12. 기타의영업비용	1,494,520,370	377,005,807
1) 파생상품평가손실	1,100,800,000	-
2) 투자영업잡손실	1,993,894	-

3) 영업잡손실	391,726,476	377,005,807
III. 영업이익(또는 영업손실)	78,557,054,378	51,177,207,217
IV. 영업외수익	1,296,796,321	1,087,248,080
1. 지분법 이익	1,195,370,556	1,003,753,791
2. 유형자산처분이익	-	-
3. 법인세환급액	-	-
4. 자산수증이익	63,000,000	
5. 영업외잡이익	38,425,765	83,494,289
V. 영업외비용	1,178,558,392	224,051,753
1. 지분법손실	975,577,867	-
2. 유형자산처분손실	-	85,856
3. 법인세추납액	-	-
4. 기부금	202,969,693	223,871,877
5. 영업외잡손실	10,832	94,020
VI. 법인세비용차감전 순이익	78,675,292,307	52,040,403,544
VII. 법인세비용	17,924,624,353	14,389,450,587
VIII. 당기순이익(또는 당기순손실)	60,750,667,954	37,650,952,957

4-11.이익잉여금(결손금)처분계산서

이익잉여금처분계산서

제 47 기 2008 년 4 월 1 일부터 2009 년 3 월 31 일까지. 처분확정일 : 2009 년 6 월 12 일

제 46 기 2007 년 4 월 1 일부터 2008 년 3 월 31 일까지, 처분확정일 : 2008 년 6 월 12 일

계 정 과 목	제 47 기 (당 기)		제 46 기 (전 기)	
I. 처분전이익잉여금		60,768,997,870		37,661,841,075
1. 전기이월이익잉여금	18,329,916		10,888,118	
2. 당기순이익	60,750,667,954		37,650,952,957	
II. 이익잉여금처분액		60,750,618,535		37,643,511,159
1. 이익준비금	2,179,601,685		1,676,323,424	
2. 임의적립금	36,775,000,000		18,188,000,000	
3. 배 당 금	21,796,016,850		17,779,187,735	
가. 현금배당	21,796,016,850		16,763,234,235	
주당배당금(율)				
보통주 : 당기 225 원(45%)				
전기 165 원(33%)				
나. 주 식 배 당	-		1,015,953,500	
주당배당금(율)				
보통주 : 당기 원(%)				
전기 10 원(2%)				
III. 차기이월이익잉여금		18,379,335		18,329,916

4-12. 현금흐름표

현금흐름표

제 47 기 2008년 4월 1일부터 2009년 3월 31일까지

제 46 기 2007년 4월 1일부터 2008년 3월 31일까지

과 목	제 47 기		제 46 기	
1. 영업활동으로인한현금흐름		135,617,090,400		66,418,758,360
1. 당기순이익	60,750,667,954		37,650,952,957	
2. 현금의유출이없는비용등의가산	334,980,301,364		373,354,347,562	
가. 감가상각비	1,825,321,894		2,143,566,695	
나. 지급준비금전입액	200,226,394,818		148,738,587,906	
다. 미경과보험료적립금전입액	12,800,058,770		133,368,408,339	
라. 비상위험준비금전입액	67,315,540,411		62,768,329,251	
마. 단기매매증권처분손실	-		485,563,200	
바. 단기매매증권평가손실	1,195,780,000		3,850,721,224	
사. 매도가능증권처분손실	-		110,804,488	
아. 지분법손실	975,577,867		-	
자. 파생상품평가손실	1,100,800,000		-	
차. 무형자산상각비	916,239,000		885,700,100	
카. 외화환산손실	41,071,796,954		14,870,925,359	
타. 퇴직급여	5,646,918,900		6,131,741,000	
파. 주식보상비용	638,750,000		-	
하. 자본에대한법인세효과	1,267,122,750		-	
3. 현금의유입이없는수익등의차감	(97,045,577,945)		(43,903,320,639)	
가. 단기매매증권처분이익	-		1,054,282,900	
나. 단기매매증권평가이익	1,299,063,617		199,157,848	
다. 매도가능증권처분이익	-		6,573,759,060	
라. 이자수익	1,070,006,419		2,080,129,267	
마. 구상이익	14,054,516,018		5,007,541,087	
바. 지분법이익	1,195,370,556		-	
사. 파생상품거래이익	-		75,640,922	
아. 외화환산이익	58,010,141,699		26,208,854,849	
자. 주식보상비용환입	-		1,003,753,791	
차. 대손충당금환입	311,117,668		1,519,885,798	
카. 자본에대한법인세효과	21,105,361,968		180,315,117	

4.	영업활동으로인한자산·부채의변동	(163,068,300,973)	(300,683,221,520)
가.	예치금의감소(증가)	(95,234,178,989)	(29,975,975,695)
나.	단기매매증권(주식)의증가	9,610,997,000	(7,850,033,460)
다.	단기매매증권(국공채)의감소	-	5,170,330
라.	단기매매증권(특수채)의감소(증가)	-	138,532,402,173
마.	단기매매증권(금융채)의감소(증가)	69,559,220,000	-
바.	단기매매증권(회사채)의감소(증가)	59,792,222,500	(40,629,780,792)
사.	단기매매증권(수익증권)의감소	(44,970,570,407)	55,649,215,197
아.	단기매매증권(해외유가증권)의감소	-	-
자.	단기매매증권(기타)의감소(증가)	10,209,616,446	108,794,382,197
차.	매도가능증권(주식)의증가	(22,511,073,275)	(26,488,930,300)
카.	매도가능증권(출자금)의감소(증가)	(1,000,000,000)	(5,070,114,978)
타.	매도가능증권(국공채)의증가	1,161,930,553	(9,957,880,435)
파.	매도가능증권(특수채)의증가	(203,220,614,820)	(149,914,307,066)
하.	매도가능증권(금융채)의증가	20,005,420,000	-
거.	매도가능증권(회사채)의증가	(40,521,576,488)	(207,285,237,529)
너.	매도가능증권(수익증권)의증가	(5,990,994,853)	(20,009,005,147)
더.	매도가능증권(해외유가증권)의증가	(4,337,772,082)	(325,431,427)
러.	매도가능증권(기타유가증권)의증가	(1,927,940,000)	-
머.	만기보유증권(국공채)의감소	4,205,957,921	5,068,017,053
버.	만기보유증권(특수채)의감소(증가)	6,385,665,883	(3,125,075,760)
서.	만기보유증권(회사채)의감소	-	5,971,300,435
저.	만기보유증권(해외유가증권)의감소	(40,095,560,015)	-
처.	부동산담보대출금의증가	(95,759,666)	(40,973,000)
커.	신용대출금의감소	333,100,000	201,384,019
터.	보험미수금의증가	(208,378,061,167)	(124,628,764,676)
퍼.	미수금의감소(증가)	13,084,782,708	(13,007,239,296)
허.	보통금의증가	(888,592,133)	(1,331,899,940)
고.	미수수익의감소(증가)	8,385,920,569	1,968,312,513
노.	선급비용의감소(증가)	(8,010,561)	293,965,937
도.	미수법인세환급액의증가	1,765,133,317	(1,765,133,317)
로.	선급금의감소(증가)	3,222,703,387	(6,262,752,180)
모.	파생상품자산의감소	-	398,144,454
보.	보험미지급금의증가	295,703,848,956	39,864,053,445
소.	미지급금의증가	(25,222,503)	(13,365,324)
오.	미지급비용의증가(감소)	(47,544,997,007)	(8,138,975,813)
조.	이연법인세부채의증가	11,252,241,137	2,270,457,714

초. 선수금의감소	8,403,008,151		(5,581,867,768)	
코. 예수금의증가	(150,323,929)		28,296,743	
토. 선수수익의감소	-		(93,500)	
포. 미지급부가세의증가(감소)	19,227,080		(25,597,076)	
호. 미지급법인세의감소	23,180,174,640		(1,351,495,060)	
구. 국민연금전환금의감소	34,171,500		19,973,200	
누. 퇴직금의지급	(3,955,447,000)		(2,740,041,100)	
두. 배당금의수령	1,125,933,372		852,258,146	
루. 해외사업환산이익의증가	10,347,118,802		4,919,415,563	
II. 투자활동으로인한현금흐름		(6,275,870,313)		(6,927,733,145)
1. 투자활동으로인한현금유입액	3,911,978,681		2,255,910,410	
가. 퇴직보험예치금의감소	3,911,978,681		2,255,910,410	
2. 투자활동으로인한현금유출액	(10,187,848,994)		9,183,643,555	
가. 지분법적용투자주식의취득	3,000,000,000		-	
나. 퇴직보험예치금의증가	4,583,625,780		5,557,421,891	
다. 건물의취득	1,858,103,236		2,725,609,928	
라. 구축물의취득	268,415,000		-	
마. 비품의취득	230,905,498		594,754,087	
바. 차량운반구의취득	75,969,480		38,168,649	
사. 소프트웨어의취득	170,830,000		267,689,000	
III. 재무활동으로인한현금흐름		(92,933,774,653)		(22,109,727,935)
1. 재무활동으로인한현금유입액	444,055,168		20,308,379,970	
가. 임대보증금의증가	412,806,000		358,379,970	
나. 자기주식의처분	31,249,168		19,950,000,000	
2. 재무활동으로인한현금유출액	(93,377,829,821)		(42,418,107,905)	
가. 임대보증금의 감소	581,578,220		431,356,200	
나. 배당금의지급	16,763,234,235		22,936,337,775	
다. 자기주식의취득	76,033,017,366		19,050,413,930	
IV. 현금의증가(I + II + III)		36,407,445,434		37,381,297,280
V. 기초의현금		188,956,058,012		151,574,760,732
VI. 기말의현금		225,363,503,446		188,956,058,012

4-13. 자본변동표

자 본 변 동 표

제 47 기 2008 년 4 월 1 일부터 2009 년 3 월 31 일까지

(단위: 원)

과목	자 본 금	자본잉여금	자본조정	기타포괄손익 누계액	이익잉여금	총 계
2007년 3월 31일(보고금액)	55,969,639,500	103,742,471,006	(17,331,898,220)	(1,614,397,231)	392,103,643,100	532,869,458,155
회계정책변경누적효과	-	-	-	(35,182,552)	-	(35,182,552)
수정후기초자본	55,969,639,500	103,742,471,006	(17,331,898,220)	(1,649,579,783)	392,103,643,100	532,834,275,603
연차배당	-	-	-	-	(22,936,337,775)	(22,936,337,775)
처분후이익잉여금	-	-	-	-	369,167,305,325	509,897,937,828
당기순이익	-	-	-	-	37,650,952,957	37,650,952,957
자기주식취득	-	-	(19,050,413,930)	-	-	(19,050,413,930)
자기주식처분이익	-	12,578,906,069	-	-	-	12,578,906,069
자기주식처분	-	-	2,599,784,733	-	-	2,599,784,733
해외사업환산손익	-	-	-	4,964,674,759	-	4,964,674,759
매도가능증권평가손익	-	-	-	(11,328,600,531)	-	(11,328,600,531)
지분법자본변동	-	-	-	112,549,765	-	112,549,765
토지재평가	-	-	-	-	-	-
2008년 3월 31일	55,969,639,500	116,321,377,075	(33,782,527,417)	(7,900,955,790)	406,818,258,282	537,425,791,650
연차배당	-	-	-	-	(16,763,234,235)	(16,763,234,235)
주식배당	1,015,953,500	-	-	-	(1,015,953,500)	-
처분후이익잉여금	-	-	-	-	389,039,070,547	-
당기순이익	-	-	-	-	60,750,667,954	60,750,667,954
자기주식취득	-	-	(76,033,017,366)	-	-	(76,033,017,366)
자기주식처분이익	-	1,306,762	-	-	-	1,306,762
자기주식처분	-	-	29,942,406	-	-	29,942,406
해외사업환산손익	-	-	-	10,440,588,796	-	10,440,588,796
매도가능증권평가손익	-	-	-	(4,016,410,631)	-	(4,016,410,631)
지분법자본변동	-	-	-	798,671,529	-	798,671,529
토지재평가	-	-	-	71,000,919,456	-	71,000,919,456
2009년 3월 31일	56,985,593,000	116,322,683,837	(109,785,602,377)	70,322,813,360	449,789,738,501	583,635,226,321

4-14.주석사항

재무제표에 대한 주석

제 47 기 2008 년 4 월 1 일부터 2009 년 3 월 31 일까지

제 46 기 2007 년 4 월 1 일부터 2008 년 3 월 31 일까지

회사명 : 코리안리재보험주식회사

1. 일반사항

코리안리재보험주식회사(이하 "당사")는 손해보험 및 생명보험의 재보험 출·수재 업무와 해외에서의 보험업무, 기타 기획재정부 장관이 승인하는 보험업무, 보험금 지급을 위한 재산이용 등을 영위할 목적으로 1963년 3월 19일 설립되었으며, 1969년 12월 22일 주식을 한국거래소(구 : 한국증권선물거래소)가 개설한 KRX 유가증권시장에 상장하였습니다. 당사는 2002년 6월 27일에 상호를 대한재보험 주식회사에서 코리안리재보험주식회사로 변경하였으며, 서울시 종로구 수송동에 본점을 두고 싱가포르 지점과 도쿄, 런던, 북경, 뉴욕, 두바이에 보험시장조사를 위한 주재사무소를 설치 운영하고 있습니다.

당사의 당기말 현재 자본금은 56,986 백만원이며 주요 주주현황은 다음과 같습니다.

(단위 : 백만원/주)			
주주명	주식수	지분율	금 액
원혁희외 6인	22,969,599	20.15%	11,485
국민연금	9,312,575	8.17%	4,656
FIDELITY FUNDS	8,457,980	7.42%	4,229
신영증권	3,784,215	3.32%	1,892
Verdipapirfondent Skagen	3,021,937	2.65%	1,511
자기주식	17,100,000	15.00%	8,550
기 타	49,324,880	43.29%	24,663
합 계	113,971,186	100.00%	56,986

2. 중요한 회계처리방침의 요약

당사의 재무제표는 보험업회계처리준칙을 포함한 대한민국에서 일반적으로 인정된 회계처리기준에 따라 작성되었으며, 재무제표 작성에 적용된 중요한 회계정책의 내용은 다음과 같습니다.

한편, 당사의 정기주주총회 제출용 당기 재무제표는 2009년 4월 30일에 개최된 이사회에서 사실상 확정 되었습니다.

(1) 제·개정된 기업회계기준서 등의 적용

① 전기 개정 기업회계기준서 등의 당기 적용 내용

한국회계기준원의 회계기준위원회가 전기에 개정한 기업회계기준서 등의 내용 중 당기부터 의무적용되어 당사가 당기에 최초로 적용한 기업회계기준서 등의 개정내용은 다음과 같습니다.

관련 기준서 등	주요 개정내용
기준서 제 16 호 법인세회계	- 주식의 요구사항을 일부 개정(법인세비용의 구성내역에서 총법인세효과와 법인세기간내 배분 내역을 동시에 표시, 세무조정항목별 내역을 주식에서 삭제하는 대신 세전이익과 법인세비용간의 관계를 설명하는 주식 추가 등)

상기 개정된 기업회계기준서 등을 당기에 최초로 적용함에 따라 당사의 당기 및 전기말 현재 순자산 및 순이익에 미치는 영향은 없습니다.

재무제표에 대한 주식 - 계속

② 당기에 개정된 기업회계기준 등

한국회계기준원 및 금융감독원이 당기에 제·개정하여 발표한 기업회계기준 등(기업회계기준서, 기업회계기준 등에 관한 해석, 회계기준적용의견서, 재무보고에 관한 실무의견서 포함. 이하 "기업회계기준 등")의 내용 중 당사가 당기에 적용한 주요 내용은 다음과 같습니다.

관련 기준서 등	주요 개정내용
기준서 제 5 호 유형자산	- 원가모형이나 재평가모형 중 하나를 회계정책으로 선택하여 유형 자산 분류별로 동일하게 적용

상기 제·개정된 기업회계기준 등을 당기에 최초로 적용함에 따라 당사의 당기말 현재 순자산은 71,001 백만원 증가하였으며, 당기 및 전기 순이익에 미치는 영향은 없습니다.(주석 11 참조)

(2) 현금및현금성자산의 분류

당사는 통화 및 타인발행수표 등 통화대용증권과 당좌예금, 보통예금 및 큰 거래비용없이 현금으로 전환이 용이하고 이자율 변동에 따른 가치변동이 중요하지 않은 금융상품으로서 취득당시 만기일(또는 상환일)이 3 개월 이내인 것을 현금 및 현금성 자산으로 분류하고 있습니다.

(3) 수익인식기준

수재보험료수익은 원수보험사와의 보험계약 개시시점에 수재보험료 수익을 인식하며, 재보험금수익에 대하여는 재보험금의 수취가 확정되는 시점에 수익을 인식하고 있습니다.

(4) 유가증권 (지분법적용투자주식 제외)

유가증권의 취득원가는 유가증권 취득을 위하여 제공한 대가의 시장가격(제공한 대가의 시장가격이 없는 경우에는 취득한 유가증권의 시장가격)에 취득부대비용을 포함한 가격으로 측정하고, 이에 이동평균법(단, 채권은 개별법)을 적용하여 취득목적과 성격에

따라 단기매매증권, 매도가능증권, 만기보유증권으로 분류하고 있는 바, 당사가 적용하고 있는 유가증권의 평가방법은 다음과 같습니다.

1) 단기매매증권의 평가

당사는 주로 단기간 내의 매매차익을 목적으로 매수와 매도가 적극적이고 빈번하게 이루어지는 유가증권(단기적인 이익을 획득할 목적으로 운용되는 것이 분명한 증권포트폴리오를 구성하는 유가증권 포함)을 단기매매증권으로 분류하고 있으며, 공정가액을 대차대조표가액으로 하고 미실현보유손익은 단기매매증권평가이익(또는 손실)의 과목으로 하여 기간손익으로 표시하고 있습니다.

2) 만기보유증권의 평가

당사는 만기가 확정된 채무증권으로서 상환금액이 확정되었거나 확정이 가능한 채무증권을 만기까지 보유할 적극적인 의도와 능력이 있는 경우에는 만기보유증권으로 분류하고 있습니다. 만기보유증권은 상각후취득원가로 평가하여 대차대조표에 표시하고 있으며, 상각후취득원가로 측정할 때에는 취득원가와 만기액면가액의 차이를 상환기간에 걸쳐 유효이자율법에 의하여 상각하여 취득원가와 이자수익에 가감하고 있습니다.

3) 매도가능증권의 평가

당사는 단기매매증권이나 만기보유증권으로 분류되지 아니하는 유가증권은 매도가능증권으로 분류하고 있습니다.

매도가능증권은 공정가액을 대차대조표가액으로 하고 있습니다. 매도가능증권에 대한 미실현보유손익은 매도가능증권평가손익의 과목으로 하여 자본항목 중 기타포괄손익누계액으로 처리하고 있으며, 당해 매도가능증권평가손익의 누적금액은 해당 매도가능증권을 처분하거나 손상차손을 인식하는 시점에 일괄하여 매도가능증권처분손익 또는 매도가능증권손상차손에 반영하고 있습니다. 다만, 매도가능증권 중 시장성이 없는 지분증권의 공정가액을 신뢰성 있게 측정할 수 없는 경우에는 취득원가로 평가하고 있습니다.

(5) 지분법적용투자주식

당사는 중대한 영향력을 행사할 수 있는 피투자회사(이하 "지분법피투자회사")에 대한 지분증권에 대하여는 지분법을 적용하여 평가하고 있습니다.

1) 지분변동액의 회계처리

당사는 지분법 적용시 지분법피투자회사의 순자산 변동액 중 당사의 지분율에 해당하는 금액(이하 "지분변동액")은 지분법피투자회사의 순자산가액 변동의 원천에 따라 회계 처리하고 있습니다. 즉, ① 지분법피투자회사의 당기순이익(손실)으로 인하여 발생한 지분변동액은 지분법이익(손실)의 과목으로 하여 영업외수익(비용)으로, ② 지분법 피투자회사의 전기이월미처분이익잉여금의 변동으로 인한 지분변동액은 (부의)지분법이익잉여금변동의 과목으로 하여 전기이월미처분이익잉여금으로, ③ 지분법피투자회사의 당기순손익 및 전기이월미처분이익잉여금을 제외한 자본의 증가 또는 감소로 인하여 발생한 지분변동액은 (부의)지분법자본변동의 과목으로 하여 기타포괄손익누계액으로 처리하고 있습니다.

다만, 지분법피투자회사의 전기이월미처분이익잉여금이 중대한 오류수정에 의해 변동하였을 경우에는 당사의 재무제표에 미치는 영향이 중대하지 아니하면 당해 지분변동액은 지분법이익(손실)의 과목으로 하여 영업외수익(비용)으로 처리하며,

지분법피투자회사의 회계정책변경에 의하여 변동하였을 경우에는 당해 지분변동액은 회계변경과 오류수정에 관한 기업회계기준에 따라 전기이월미처분이익잉여금에 반영하고 있습니다. 한편, 지분법피투자회사가 현금배당금지급을 결의하는 경우 배당결의 시점에 당사가 수취하게 될 배당금을 지분법적용투자주식에서 직접 차감하고 있습니다.

2) 해외소재 지분법피투자회사의 재무제표 환산

당사는 해외에 소재하는 지분법피투자회사의 외화표시 재무제표는 연결재무제표에 관한 기업회계기준의 해외소재 종속회사의 재무제표 환산을 준용하여 환산한 후 지분법을 적용하고 있습니다. 원화로 환산한 후 자산에서 부채를 차감한 금액과 자본총계 금액과의 차이 중 당사의 지분에 상당하는 금액은 (부의)지분법자본변동의 과목으로 하여 기타포괄손익누계액으로 처리하고 있습니다.

(6) 대손충당금

당사는 대차대조표일 현재의 대출채권 등에 대하여 보험업감독규정시행세칙에 의거하여 자산건전성분류에 따른 대손율을 적용한 대손충당금을 설정하고 있습니다. 금융감독위원회가 제정한 보험업감독규정에서는 보험사업자는 차주의 채무상환능력과 금융거래내용 등을 감안하여 보유자산의 건전성을 "정상", "요주의", "고정", "회수의문" 및 "추정손실"의 5 단계로 분류하고 각 분류별로 적정한 수준의 대손충당금을 설정할 것을 요구하고 있습니다. 당사는 보험업감독규정에서 요구하는 바와 같이 자산건전성 분류기준을 설정하고 당기말 현재의 대출채권 등을 "정상", "요주의", "고정", "회수의문" 및 "추정손실"로 분류하고 각각 0.5% 이상, 2% 이상, 20% 이상, 50% 이상 및 100% 상당액을 대손충당금으로 설정하고 있습니다.

(7) 유형자산의 평가

당사는 유형자산을 구입원가 또는 제작원가에 당해 유형자산을 사용할 수 있도록 준비하는데 직접 관련된 지출을 합한 금액인 취득원가로 평가하고 있으며, 현물출자, 증여, 기타 무상으로 취득한 자산은 공정가액을 취득원가로 하고 있습니다. 다만, 자산재평가법에 의하여 재평가된 자산 및 당기에 개정된 기업회계기준서 제 5 호 '유형자산'에 따라 재평가 모형을 선택한 토지는 재평가액으로 평가하고 있습니다. 또한, 당사는 유형자산의 취득 또는 완성후의 지출이 가장 최근에 평가된 성능수준을 초과하여 미래 경제적 효익을 증가시키는 지출은 자본적 지출로, 그렇지 않은 경우에는 발생한 기간의 비용으로 인식하고 있습니다. 한편, 당사는 자산의 제조, 매입, 건설 또는 개발과 관련한 금융비용을 기간비용으로 회계처리하고 있습니다.

한편, 유형자산에 대한 감가상각비는 아래의 자산별 경제적 내용연수에 따라 정액법(건물, 구축물을 제외한 기타유형자산 중 1995년 1월 1일 이후 취득분은 정률법)에 의하여 계상하고 있습니다.

구 분	내용연수
건 물	5~48년
구축물	5~37년
해외부동산	50년
비 품	3~20년
차량운반구	4~5년

(9) 구상채권

당사는 대차대조표일 현재 보험사고 발생으로 지급된 보험금 중 보험사고의 해결과정에서 취득하는 담보자산의 매각 또는 구상권 등 기타권리의 행사로 인한 회수가능액을 구상채권으로 계상하는 바, 구상채권은 전기말 대차대조표일로부터 과거 3 개년간의 평균회수율(보험금회수액/순보험금)에 대차대조표일 이전 1 년간의 순보험금을 곱하여 산정하고 있습니다. 또한 당사는 상기의 평균회수율에 당기말 지급준비금을 곱하여 계산된 회수가능이익을 지급준비금에서 차감하고 있습니다.

(10) 책임준비금

당사는 보험업법 제 120 조 및 보험업감독규정에 의거 보험계약을 체결한 경우 장래에 지급할 보험금, 환급금 및 이에 관련되는 비용을 충당하기 위하여 책임준비금을 설정하고 있으며, 개별 내용은 다음과 같습니다. 한편, 재보험계약으로 인하여 재보험사로부터 회수가능한 금액은 출재보험준비금의 과목으로 하여 책임준비금에서 차감하는 방식으로 표시하고 있습니다.

1) 지급준비금

보험업감독규정 제 6-11 조, 제 6-18 조에 규정한 방법에 의하여 대차대조표일 현재 보험금 등의 지급사유가 발생한 계약과 관련하여 보험금, 환급금에 대한 소송계류중인 금액과 이미 보험금지급사유가 발생하였으나 보험금지급금액의 미확정 등으로 아직 지급하지 아니한 금액을 계상하고 있습니다.

한편, 당사는 장기손해보험 및 생명보험에 대하여 보험업감독규정 제 6-18 조 및 보험업감독업무시행세칙 제 4-3 조, 제 4-9 조에 의하여 원보험사로부터 통보된 금액을 기준으로 미보고발생손해액(IBNR)으로 하여 지급준비금에 계상하였습니다.

2) 미경과보험료적립금

보험업감독규정 제 6-11 조, 제 6-18 조에 규정한 방법에 의하여 각 보험종목에 대하여 미경과수입보험료에서 미경과지급보험료를 차감한 금액을 미경과보험료 적립금으로 계상하고 있습니다.

(11) 비상위험준비금

보험업감독규정 제 6-18 조에 의하여 예정손해율을 초과하는 비상위험에 대비하기 위하여 보험종목별(화재, 해상, 자동차, 특종, 보증, 수재 및 해외원)로 대차대조표일 이전 1 년간 경과보험료의 일정비율에 달할 때까지 보유보험료에 적립기준율을 곱하여 산출한 금액의 100 분의 35 이상 100 분의 100 이하의 금액을 기존 적립액, 향후 손해율 추이 등을 고려하여 비상위험준비금으로 적립하고 있습니다. 이 때 적립기준율은 기초서류에 정한 비율을 말하며, 수재보험 및 해외원보험의 적립기준율은 3%(단, 국내원자력은 5%)입니다.

한편, 비상위험준비금은 보험종목별로 경과위험손해율(발생손해액을 경과위험보험료로 나눈 비율)이 기초서류에서 정한 일정비율을 초과하는 경우 그 초과금액 이내에서 환입할 수 있습니다. (단, 비상위험준비금 환입전의 당기순손실을 초과하지 못함)

(12) 퇴직급여충당부채

당사는 임직원 퇴직금지급규정에 따라 대차대조표일 현재 1년 이상 근속한 전 임직원이 일시에 퇴직할 경우에 지급하여야 할 퇴직금 총 추계액을 퇴직급여충당부채로 설정하고 있으며, 당기말 및 전기말 현재 퇴직금 총 추계액은 각각 27,590 백만원 및 25,898 백만원입니다. 또한, 국민연금법의 규정에 의하여 1999년 3월까지 국민연금관리공단에 납부한 퇴직금전환금은 국민연금전환금의 과목으로 하여 퇴직급여충당부채에서 차감하는 형식으로 표시하고 있습니다.

당사는 종업원의 수급권을 보장하는 퇴직보험을 삼성생명보험(주) 등에 가입하고 있으며, 납입보험료는 퇴직보험예치금으로 계상하여 퇴직급여충당부채에서 차감하는 형식으로 표시하고 있습니다.

한편, 당사의 당기 및 전기 퇴직금 실제 지급액은 3,955 백만원 및 2,74 백만원입니다.

(13) 외화거래의 기록과 외화표시 자산·부채의 기록

당사는 모든 외화거래를 거래 당시의 환율에 의하여 원화로 환산·기록하고 있는 바, 이들 거래의 결과로 발생하는 외환차손익은 기간손익으로 인식하고 있습니다. 또한, 당사는 화폐성 외화자산 및 외화부채는 대차대조표일 현재 한국외환은행이 고시하는 외국환대고객전신환매도율(USD 1 당 :당기말 1,390.50 원, 전기말 1,001.40 원)로 평가하고 있으며, 이로 인한 외화환산손익은 당기손익에 반영하고 있습니다.

한편, 당사의 해외지점은 현지 화폐단위로 표시된 독립된 회계기록을 유지하고 있는바, 본사의 재무제표에 합산시키기 위하여 자산·부채항목에 대하여 대차대조표일 현재의 환율을, 자본은 발생당시의 환율을, 그리고 손익항목에 대하여는 당해 회계기간의 평균환율을 적용하여 원화로 환산하고 있습니다. 이로 인하여 발생하는 환산손익은

이를 상계하여 그 차액을 해외사업환산이익(손실)의 과목으로 하여 기타포괄손익누계액으로 처리하며 차기 이후에 발생하는 해외사업환산이익(손실)과 상계하여 표시하고 관련지점이 청산, 폐쇄 또는 매각되는 회계연도의 손익으로 처리하고 있습니다.

(14) 파생상품

당사는 파생상품을 당해 계약에 따라 발생한 권리와 의무를 자산·부채로 계상하고 있으며, 공정가액으로 평가한 금액을 대차대조표가액으로 하고 있습니다. 파생상품에서 발생한 손익은 발생시점에 당기손익으로 인식하고 있습니다.

(15) 주식기준보상

당사는 임직원 등에 주식선택권을 부여하고 있으며, 주식결제형 주식기준보상거래의 경우에는 보상원가를 가득기간에 안분하여 비용과 자본조정(주식선택권)으로 계상하며, 권리행사시 신주발행의 경우에는 주식선택권에 행사가격을 합한 금액과 신주의 액면가액의 차액을 주식발행초과금으로, 자기주식 교부의 경우에는 주식선택권에 행사가격을 합한 금액과 자기주식의 장부가액의 차액을 자기주식처분손익으로 계상하고 있습니다. 현금결제형 주식기준보상거래의 경우에는 보상원가를 가득기간에 안분하여 비용과 부채(장기미지급비용)로 계상하고 있습니다. 가득기간동안 임직원 등의 사망, 퇴직 또는 해고 등으로 계약의무를 이행하지 못하여 주식선택권 등이 소멸하는 경우에는 기인식한 주식선택권 또는 장기미지급비용을 감액하고 동 금액을 보상비용에서 차감합니다. 또한, 가득기간 이후에 주식선택권이 행사되지 않고 소멸하는 경우에는 자본조정으로 계상하고 있는 주식선택권을 감액하고 동 금액을 기타자본잉여금으로

대체하고 있습니다. 한편, 거래 상대방이 현금결제방식이나 주식결제방식을 선택할 수 있는 선택형 주식기준보상거래에 대해서는 거래의 실질에 따라 회계처리하고 있습니다.

(16) 법인세비용

당사는 자산·부채의 장부가액과 세무가액의 차이인 일시적차이에 대하여 이연법인세를 인식하는 경우, 가산할 일시적차이에 대한 이연법인세부채는 법인세 관련 기업회계기준서상의 예외항목에 해당하지 않는 경우에는 전액 인식하고 있으며, 차감할 일시적차이에 대한 이연법인세자산은 향후 과세소득의 발생이 거의 확실하여 미래의법인세 절감효과가 실현될 수 있을 것으로 기대되는 경우에 인식하고 있습니다. 또한, 손익계산서상의 법인세비용은 당기 법인세부담액에 이연법인세자산·부채의 변동액을 가감한 가액으로 인식하고 있으며, 자본계정에 직접 가감되는 항목과 관련된 당기 법인세부담액과 이연법인세는 해당 자본계정에서 직접 가감하고 있습니다. 또한, 당기법인세부담액(환급액)과 이연법인세는 손익계산서상 법인세비용의 계산에 반영하고 있으며, 이 경우 전기이전의 기간과 관련된 법인세부담액(환급액)을 당기에 인식한 금액(법인세 추납액 또는 환급액)은 당기 법인세비용에 포함하고 있습니다.

(17) 재무제표의 계정과목 재분류

당사는 당기 중 재무정보를 더욱 적절하게 전달하기 위하여 재무제표의 일부 계정과목을 재분류 하였습니다. 이러한 재분류 적용으로 인해 당사의 당기말 및 전기말 재무상태와 당기 및 전기의 순손익에 미치는 영향은 없습니다.

구 분	변 경 전	변 경 후
자산의 구분	-특수채	-특수채 -금융채

3. 사용제한이 제한된 예금

대차대조표일 현재 당사의 사용이 제한된 예금 등의 내역은 다음과 같습니다.

(단위 : 백만원)

계정과목	거래처	당 기	전 기	제 한 내 용
예치금	우리은행외	5	5	당좌개설보증금
"	씨티은행	456	362	싱가폴지역 보험사업 공탁금(SGD500,000)
"	HSBC	19	-	두바이 주재사무소 설립예치금
합 계		480	367	

4. 단기매매증권

대차대조표일 현재 단기매매증권의 내역은 다음과 같습니다.

(1) 단기매매증권의 평가내역

(단위 : 백만원)

구 분	당 기			전 기		
	평가전장부가액	공정가액(주)	평가손익	평가전장부가액	공정가액(주)	평가손익
상장주식	-	-	-	11,604	9,611	(1,993)

금융채	39,466	39,693	225	109,754	109,027	(727)
회사채	78,716	77,971	(745)	139,537	138,509	(1,028)
수익증권	60,000	60,623	623	15,000	15,029	29
기타유가증권	9,813	9,813	-	19,955	20,023	68
합 계	187,995	188,100	103	295,850	292,199	(3,651)

(주) 대차대조표일 현재 당사의 상기 단기매매증권 중 수익증권 및 상장주식은 대차대조표일 현재 거래되는 기준가격과 시가, 채권은 공신력있는 독립된 신용 평가기관에 의한 신용평가등급을 적절히 감안한 할인율로 평가한 미래현금흐름에 따라 평가하고 있습니다.

(2) 유가증권과 관련하여 인식한 총 이자수익의 내역

(단위 : 백만원)

구 분	단기매매증권		매도가능증권		만기보유증권		합 계	
	당 기	전 기	당 기	전 기	당 기	전 기	당 기	전 기
국공채	178	8	5,971	7,867	8,765	10,634	14,914	18,509
특수채	357	992	4,539	4,931	4,418	4,570	9,314	10,493
금융채	3,868	6,851	18,566	11,544	-	-	22,434	18,395
회사채	7,605	8,485	30,785	19,500	1,645	1,949	40,035	29,934
수익증권	2,082	1,942	349	9	-	-	2,431	1,951
해외유가증권	-	-	724	909	511	-	1,235	909
기타유가증권	602	2,598	-	-	-	-	602	2,598
합 계	14,692	20,876	60,934	44,760	15,339	17,153	90,965	82,789

5. 매도가능증권

대차대조표일 현재 매도가능증권의 내역은 다음과 같습니다.

(단위 : 백만원)

내 역	장부가액	
	당 기	전 기
가. 지분증권		
가) 주식	72,855	55,357
나) 출자금	6,800	5,800
다) 수익증권	24,955	20,197
라) 해외유가증권	14,902	2,960
마) 기타유가증권	2,036	-

지분증권 소계		121,548	84,314
나. 채무증권			
가) 국공채		175,502	175,955
나) 특수채		312,032	108,558
다) 금융채		218,891	237,503
라) 회사채		490,977	451,313
마) 해외유가증권		11,323	19,622
채무증권 소계		1,208,725	992,951
합 계		1,330,273	1,077,265

(1) 지분증권

(당 기)

(단위 : 백만원)

회사명	주식수	지분율	취득원가	공정가액 (주 1)	장부가액	미실현 보유손익 (주 2)	손상차손	
							당기이전	당기
(주식)								
-시장성있는주식								
농심	7,000	0.12%	1,693	1,505	1,505	(188)	-	-
LG 화학	28,010	0.04%	2,764	2,521	2,521	(243)	-	-
현대차 2 우 B	52,600	0.08%	959	1,086	1,086	127	-	-
삼성전자	20,000	0.01%	10,432	11,360	11,360	928	-	-
삼성전기	70,000	0.09%	3,084	3,416	3,416	332	-	-
신세계 I&C	10,850	0.63%	489	490	490	1	-	-
KT	64,320	0.02%	2,693	2,476	2,476	(217)	-	-
현대차	44,700	0.02%	2,972	2,481	2,481	(491)	-	-
삼성 SDI	7,700	0.02%	606	504	504	(102)	-	-
삼성화재	16,930	0.04%	3,635	2,709	2,709	(926)	-	-
POSCO	17,000	0.02%	9,713	6,197	6,197	(3,516)	-	-
신영증권	300,000	3.20%	19,594	10,860	10,860	(8,734)	-	-
에스에프에이	11,000	0.12%	708	471	471	(237)	-	-
현대오토넷	1,000,000	0.43%	7,119	3,300	3,300	(3,819)	-	-
현대중공업	19,000	0.03%	7,369	3,715	3,715	(3,654)	-	-

쌍용양회	100,000	0.13%	1,521	680	680	(841)	-	-
신한지주	34,357	0.01%	1,788	845	845	(943)	-	-
동양종금증권	82,400	0.07%	1,487	637	637	(850)	-	-
하이닉스	107,000	0.02%	3,489	1,321	1,321	(2,168)	-	-
대림산업	22,000	0.63%	3,280	1,155	1,155	(2,125)	-	-
소 계			85,395	57,729	57,729	(27,666)	-	-
-시장성없는주식								
한국관광공사	11,275	0.17%	20	20	20	-	-	-
신영투자신탁운용(주 3)	600,000	9.38%	3,000	9,922	9,922	6,922	-	-
증권예탁원(주 3)	564	0.01%	4	47	47	43	-	-
코람코자산신탁(주 3)	93,567	4.68%	558	5,137	5,137	4,579	-	-
소 계			3,582	15,126	15,126	11,544	-	-
(출자금)								
산업은행 PEF		2.60%	6,800	6,800	6,800	-	-	-
(수익증권)								
채권시장 안정 사모 재간접투자신탁			6,000	6,055	6,055	55	-	-
한국사모주가지수(주 4)			10,000	9,627	9,627	(373)	-	-
아이주가지수연동사 모 ELF(주 4)			10,000	9,273	9,273	(727)	-	-
소 계			26,000	24,955	24,955	(1,045)	-	-
(기타유가증권)								
한국사모탄소특별자 산 1 호			1,928	2,036	2,036	108	-	-
(해외유가증권)								
-시장성있는주식								
Ramayana	7,980,000	10%	523	490	490	(33)	-	-

(단위 : 백만원)								
회사명	주식수	지분율	취득원가	공정가액 (주 1)	장부가액	미실현 보유손익 (주 2)	손상차손	
							당기 이전	당기
-시장성없는주식								
Uni - Asia	10,000,000	10%	2,153	2,153	2,153	-	-	-
A. R. C	900	10%	242	242	242	-	-	-
소 계			2,395	2,395	2,395	-	-	-
-출자금								
케이디밸류상호사모투자	-	-	12,017	12,017	12,017	-	-	-
합 계			138,640	121,548	121,548	(17,092)	-	-

(전 기)

(단위 : 백만원)								
회사명	주식수	지분율	취득원가	공정가액 (주 1)	장부가액	미실현 보유손익 (주 2)	손상차손	
							당기 이전	당기
(주식)								
-시장성있는주식								
농심	7,000	0.12%	1,693	1,263	1,263	(430)	-	-
대림산업	14,000	0.04%	2,489	1,771	1,771	(718)	-	-
동양종금증권	80,000	0.07%	1,487	1,308	1,308	(179)	-	-
삼성전기	37,000	0.05%	1,878	2,002	2,002	124	-	-
삼성화재	9,000	0.02%	2,042	1,840	1,840	(202)	-	-
신영증권	300,000	3.20%	19,594	15,330	15,330	(4,264)	-	-
신한지주	20,000	0.01%	1,162	1,046	1,046	(116)	-	-
쌍용양회	100,000	0.13%	1,521	1,280	1,280	(241)	-	-
에스에프에이	11,000	0.12%	708	721	721	13	-	-
LG 화학	20,000	0.03%	2,069	1,480	1,480	(589)	-	-
하이닉스	92,100	0.02%	3,190	2,565	2,565	(625)	-	-
현대모비스	14,000	0.02%	1,214	1,081	1,081	(133)	-	-
현대오토넷	800,000	0.35%	6,227	4,528	4,528	(1,699)	-	-

현대중공업	18,000	0.02%	7,131	6,669	6,669	(462)	-	-
KT	17,000	0.01%	766	798	798	32	-	-
POSCO	17,000	0.02%	9,713	8,092	8,092	(1,621)	-	-
소 계			62,884	51,774	51,774	(11,110)		
-시장성없는주식								
한국관광공사	11,275	0.17%	20	20	20	-	-	-
신영투자신탁운용	600,000	9.38%	3,000	3,000	3,000	-	-	-
증권예탁원	538	0.01%	5	5	5	-	-	-
코람코자산신탁	93,567	4.68%	558	558	558	-	-	-
소 계			3,583	3,583	3,583	-	-	-
(출자금)							-	-
산업은행 PEF		3.00%	5,800	5,800	5,800	-	-	-
(수익증권)								
KB 웰리안 Ampang			10,009	10,200	10,200	191	-	-
한국사모주가지수			10,000	9,997	9,997	(3)	-	-
소 계			20,009	20,197	20,197	188	-	-
(해외유가증권)							-	-
-해외상장주식							-	-
Ramayana	5,700,000	10%	523	564	564	41	-	-

(단위 : 백만원)								
회사명	주식수	지분율	취득원가	공정가액 (주 1)	장부가액	미실현 보유손익 (주 2)	손상차손	
							당기이 전	당 기
-해외비상장주식							-	-
Uni Asia	10,000,000	10.00 %	2,153	2,153	2,153	-	-	-
A.R.C	900	10.00 %	242	242	242	-	-	-
A.H.S	400	7.14%	1	1	1	-	-	-
소 계			2,396	2,396	2,396	-	-	-
합 계			95,195	84,314	84,314	(10,881)	-	-

(주 1) 시장성 있는 지분증권은 대차대조표일 현재의 증가(대차대조표일 현재의 증가가 없는 경우에는 직전 거래일의 증가)를 적용한 공정가액이며, 시장성 없는 지분증권 중 신뢰성 있는 측정모델에 의한 공정가액을 평가할 수 없는 지분증권은 취득원가로 평가하였습니다.

(주 2) 법인세기간내배분전의 금액입니다.

(주 3) 독립적인 외부평가기관(나이스채권평가)의 전문가적 판단에 근거한 합리적인 평가모형과 적절한 추정치를 사용하여 산정한 금액을 공정가치로 보아 평가되었습니다. 외부평가기관은 공정가치 산정시 평가대상주식의 가치를 적절히 평가 할 수 있는 다수의 평가모형들(DCF 모형-Discounted Cash Flow Model, IMV 모형-Inputed Market Value Model, FCFE 모형-Discounted Free Cash Flow to Equity Model, 배당할인모형, 위험조정할인율법 등)에 합리적인 추론을 통해 가정할 수 있는 다수의 가정을 적용하여 산정하고 있습니다.

(주 4) 파생상품연계증권에 해당하여 미실현 보유손익을 당기 손익에 반영하였습니다

(2) 채무증권
(당 기)

(단위 : 백만원)

종목명	내역	취득원가	상각후 취득원가	공정가액 (주 1)	장부가액	미실현보 유손익 (주 2)	손상차손	
							당기 이전	당 기
국공채	국민주택 1 종 외	176,945	176,992	175,502	175,502	(1,490)	-	-
특수채	통안 45-713-2 외	313,065	313,074	312,032	312,032	(1,042)	-	-
금융채	국민은행 2807 외	219,999	219,999	218,891	218,891	(1,108)	-	-
회사채	현대자동차 310 외	496,075	496,248	490,977	490,977	(5,271)	-	-
해외채 권	싱가폴 국공채외	12,453	12,453	11,323	11,323	(1,130)	-	-
합 계		1,218,537	1,218,766	1,208,725	1,208,725	(10,041)	-	-

(전 기)

(단위 : 백만원)

종목명	내역	취득원가	상각후 취득원가	공정가액 (주 1)	장부가액	미실현 보유손 익 (주 2)	손상차손	
							전기이 전	전 기
국공채	국민주택 1 종 외	175,963	178,111	175,955	175,955	(2,156)	-	-
특수채	산금채 04 신이 외	109,854	109,854	108,558	108,558	(1,296)	-	-
금융채	현대커머셜 5 외	239,999	240,006	237,503	237,503	(2,503)		
회사채	기아자동차 268 외	455,711	455,598	451,313	451,313	(4,285)	-	-

해외채권	BNP Paribas 외	20,130	20,130	19,622	19,622	(508)	-	-
합 계		1,001,657	1,003,699	992,951	992,951	(10,748)	-	-

(주 1) 채무증권의 공정가액은 시장성이 있는 경우에는 대차대조표일 현재의 증가(대차대조표일 현재의 증가가 없는 경우에는 직전 거래일의 증가)를 적용한 금액이며, 시장성이 없는 경우에는 미래현금흐름을 공신력 있는 독립된 신용평가기관이 평가한 신용등급(또는 채무증권의 발행기업과 유사한 특성을 가진 기업의 신용등급)을 적절히 감안한 할인율을 사용하여 평가한 금액입니다.

(주 2) 법인세기간내배분전의 금액입니다.

(3) 당기말 및 전기말 현재 당사의 매도가능증권 중 채무증권의 만기별 보유현황은 다음과 같습니다.

(단위 : 백만원)

만기일	당 기	전 기
1년 이내	40,012	79,493
5년 이내	936,103	766,424
10년 이내	211,420	127,412
10년 이내-해외	11,323	19,622
10년 초과	9,867	-
합 계	1,208,725	992,951

(4) 미실현보유손익 변동내역

(당 기)

(단위 : 백만원)

구 분	기 초	평가로 인한 증감	처분에 따른 실현	기 말	기 말(주)
주식	(11,110)	(5,145)	(133)	(16,122)	(11,966)
국공채	(2,156)	(1,349)	(2,015)	(1,490)	(1,162)
특수채	(1,296)	(631)	(885)	(1,042)	(813)
금융채	(2,503)	1,291	(104)	(1,108)	(866)
회사채	(4,285)	(1,527)	(541)	(5,271)	(4,111)
수익증권	188	55	188	55	43
해외유가증권	(467)	(924)	(229)	(1,162)	(908)
기타유가증권	-	108	-	108	85
합 계	(21,629)	(8,122)	(3,719)	(26,032)	(19,698)

(전 기)

(단위 : 백만원)

구 분	기초	평가로 인한 증감	처분에 따른 실현	기말	기말(주)
주식	(2,174)	(9,681)	(745)	(11,110)	(8,055)
국공채	(1,825)	(331)	-	(2,156)	(1,563)
특수채	(634)	(662)	-	(1,296)	(940)
금융채	43	(2,536)	10	(2,503)	(1,814)
회사채	(395)	(3,890)	-	(4,285)	(3,107)
수익증권	-	188	-	188	136
해외유가증권	(1,018)	476	(75)	(467)	(338)
합 계	(6,003)	(16,436)	(810)	(21,629)	(15,681)

(주) 법인세효과를 반영한 금액임.

6. 만기보유증권

당기말 및 전기말 현재 만기보유증권의 내역은 다음과 같습니다.

(당 기)

(단위 : 백만원)

만기일	종목명	취득가액	상각액	상각후취득 원가	회수가능가 액	장부가액
1 년내	국공채	81,065	1,903	82,968	82,968	82,968
5 년내	국공채	49,332	1,101	50,433	50,433	50,433
	특수채	40,000	-	40,000	40,000	40,000
	회사채	28,979	80	29,059	29,059	29,059
	해외유가증권	42,022	(22)	42,000	42,000	42,000
	소 계	160,333	1,159	161,492	161,492	161,492
10 년내	국공채	28,657	461	29,118	29,118	29,118
	특수채	19,987	13	20,000	20,000	20,000
	소 계	48,644	474	49,118	49,118	49,118
10 년초과	국공채	42,054	23	42,077	42,077	42,077
	특수채	40,693	-	40,693	40,693	40,693
	소계	82,747	23	82,770	82,770	82,770
합 계	국공채	201,108	3,488	204,596	204,596	204,596

	특수채	100,680	13	100,693	100,693	100,693
	회사채	28,979	80	29,059	29,059	29,059
	해외유가증권	42,022	(22)	42,000	42,000	42,000
	합 계	372,789	3,559	376,348	376,348	376,348

(전 기)

(단위 : 백만원)

만기일	종목명	취득가액	상각액	상각후취득 원가	회수가능가 액	장부가액
1년내	국공채	33,733	3,001	36,734	36,734	36,734
	특수채	37,310	(244)	37,066	37,066	37,066
	소계	71,043	2,757	73,800	73,800	73,800
5년내	국공채	130,397	2,234	132,631	132,631	132,631
	특수채	40,000	-	40,000	40,000	40,000
	회사채	9,638	(13)	9,625	9,625	9,625
	소 계	180,035	2,221	182,256	182,256	182,256
10년내	국공채	28,657	326	28,983	28,983	28,983
	특수채	9,999	1	10,000	10,000	10,000
	회사채	19,341	98	19,439	19,439	19,439
	소 계	57,997	425	58,422	58,422	58,422
10년초과	국공채	9,526	12	9,538	9,538	9,538
	특수채	20,000	-	20,000	20,000	20,000
	소계	29,526	12	29,538	29,538	29,538
합 계	국공채	202,313	5,573	207,886	207,886	207,886
	특수채	107,309	(243)	107,066	107,066	107,066
	회사채	28,979	85	29,064	29,064	29,064
	합 계	338,601	5,415	344,016	344,016	344,016

(주) 대차대조표일 현재 만기보유증권 특수채 중에는 매 이자계산기간마다 특수한 구조로 표면이자 결정되는 관계로 발행사의 신용위험뿐만 아니라, 이자수익 변동 위험을 내포하고 있는 항목(3종류)이 있으며 이들의 이자율 결정방식은 다음과 같습니다.

(단위 : 백만원)

종류	매입일	만기일	액면가액	이자율결정방식
----	-----	-----	------	---------

한국도로공사 376	2005년 2월 18일	2012년 2월 18일	10,000	매 12개월마다 "KRW 3yr Swap Rate"가 "KRW 1yr SWAP Rate"이상인 일수를 12개월동안의 달력일수로 나눈 값에 5.6%를 곱하여 결정되는 표면이자율로 이자가 결정됨.
신한은행 11	2007년 4월 17일	2017년 4월 17일	30,000	원금보장상품으로서 매 12개월마다 원화 91일 CD 금리와 달러 3개월 리보금리가 7%이내인 기간에 대하여 6.73%를 곱하여 결정되는 표면이자율로 이자가 결정됨
우리은행 11	2007년 6월 12일	2017년 6월 12일	20,000	원금보장상품으로서 매 12개월마다 원화 91일 CD 금리가 6.8%이내인 기간에 대하여 6.7%를 곱하여 결정되는 표면이자율로 이자가 결정됨.

7. 지분법적용투자주식

(1) 지분법피투자회사에 대한 지분율 현황 등

(당 기)

(단위 : 백만원)

회사명	주식수	지분율	취득원가	순자산가액	장부가액
WORLDWIDE-HK(주 1)	100,000 주	100%	783	4,052	4,052
코리아리투자자문	600,000 주	100%	3,000	2,048	2,048
합 계			3,783	6,100	6,100

(주 1) 감사보고서일 현재 외부감사인의 감사를 받지 않은 재무제표를 이용하여 지분법평가를 실시하였습니다. 당사는 피투자회사의 가결산 재무제표에 대한 신뢰성 검증은 위하여 다음과 같은 절차를 수행하였습니다.

- 1) 가결산 재무제표에 대한 지분법피투자회사의 감사와 대표이사의 서명날인 확보
- 2) 지분법피투자회사가 시장에 공시한 중요한 거래나 회계적 사건을 포함하여 당사가 인지하고 있는 중요한 거래나 회계적 사건이 가결산 재무제표에 적절히 반영되었는지에 대한 확인
- 3) 지분법피투자회사와 동사의 감사인 사이에 제기되고 있는 결산관련 주요 쟁점사항 및 향후 처리방향의 파악
- 4) 기타 가결산 재무제표와 감사받은 재무제표간에 발생할 수 있는 차이분석 등

(전 기)

(단위 : 백만원)

회사명	주식수	지분율	취득원가	순자산가액	장부가액
WORLDWIDE-HK	100,000 주	100%	783	3,009	3,009

(2) 종목별 지분법 평가내역

당기 및 전기 중 당사의 지분법적용투자주식에 대한 지분법 평가내역은 다음과 같습니다.

(당 기)

(단위 : 백만원)						
회사명	기 초	취 득	현금배당	지분법손익	기타증감 (주 2)	기 말
WORLDWIDE-HK	3,009	-	(1,126)	1,195	974	4,052
코리안리투자자문	-	3,000	-	(975)	23	2,048
합 계	3,009	3,000	(1,126)	220	997	6,100

(전 기)

(단위 : 백만원)						
회사명	기 초	취 득	현금배당	지분법손익 (주 1)	기타증감 (주 1,2)	기 말
WORLDWIDE-HK	2,702	-	-	1,004	(697)	3,009

(주 1) 상기 지분법적용투자회사의 전전기 가결산 재무제표상 금액과 감사받은 재무제표상 금액간에 차이가 발생하였으며, 이를 전기 지분법손익과 기타증감액에 반영하였습니다.

(주 2) 기타증감액은 해외사업환산손익의 변동과 매도가능증권평가손익의 반영으로 인한 것입니다.

(3) 지분법적용투자회사의 요약 재무정보

(당 기)

(단위 : 백만원)				
회사명	자 산	부 채	순자산	당기손익
WORLDWIDE-HK	9,402	5,350	4,052	1,195
코리안리투자자문	2,119	71	2,048	(975)

(전 기)

(단위 : 백만원)				
회사명	자 산	부 채	순자산	당기손익
WORLDWIDE-HK	8,824	5,815	3,009	1,004

8. 대출채권

(1) 임직원에 대한 대출

당사는 임직원에 대해 퇴직금상당액의 범위내에서 신용대출 등을 실시하고 있으며, 당기 대차대조표일 현재 대출채권 계상액은 전액 당사 임직원에 대한 것입니다

(2) 잔존기간별 대출채권

(당 기)

(단위 : 백만원)						
구 분	1년미만	1년~2년	2년~5년	5년~10년	10년이상	합 계
부동산담보대출금	60	176	910	193	1,490	2,829
신용대출금	106	56	779	880	10	1,831
합 계	166	232	1,689	1,073	1,500	4,660

(전 기)

(단위 : 백만원)						
구 분	1년미만	1년~2년	2년~5년	5년~10년	10년이상	합 계
부동산담보대출금	50	60	557	266	1,800	2,733
신용대출금	13	128	826	1,180	17	2,164
합 계	63	188	1,383	1,446	1,817	4,897

9. 대손충당금

(1) 당기말 현재 대출금 등에 대한 거래처의 분류는 보험감독규정 제 43 조 및 당사의 자산건전성 분류지침에 따라 정상, 요주의, 고정, 회수의문, 추정손실로 구분하고 있으며, 그에 따른 구분내역은 다음과 같습니다.

(단위 : 백만원)						
구 분	정 상	요주의	고 정	회수의문	추정손실	계
부동산담보대출금	2,829	-	-	-	-	2,829
신용대출금	1,831	-	-	-	-	1,831
보험미수금(주 1)	371,970	41,316	3,378	2,852	8,299	427,815
미수금	348	-	-	117	1,077	1,542
미수수익(주 2)	29,818	-	-	-	-	29,818
합 계	406,796	41,316	3,378	2,969	9,376	463,835

(주 1) 당사는 보험미수금에 대하여 동일 회사에 대한 보험미지급금을 차감한 잔액에 대하여 충당금을 설정하고 있습니다.

(주 2) 당사는 정상으로 분류된 거래처에 대하여 미수수익을 계산하고 있으며 금융기관 미수수익은 대손충당금을 설정하지 않았습니다.

(3) 당기말 현재 채권잔액에 대해 설정한 대손충당금의 내역은 다음과 같습니다.

(단위 : 백만원)

구 분	정 상	요주의	고 정	회수의문	추정손실	합계
	(0.5~0.75%)	(2~5%)	(20%)	(50%)	(100%)	
부동산담보대출금	21	-	-	-	-	21
신용대출금	14	-	-	-	-	14
보험미수금	1,860	826	676	1,426	8,299	13,087
미수금	2	-	-	88	1,047	1,137
합 계	1,897	826	676	1,514	9,346	14,259

(4) 최근 3년간 채권총액 대비 대손충당금 설정비율은 다음과 같습니다.

(단위 : 백만원)

구 분	47 기	46 기	45 기
부동산담보대출금	2,829	2,733	2,692
신용대출금	1,831	2,164	2,365
보험미수금	1,532,176	1,272,232	1,121,650
미수금	1,542	14,627	1,620
미수수익	29,818	38,243	40,195
합 계	1,568,196	1,329,999	1,168,522
대손충당금	14,259	14,570	14,749
설정비율	0.91%	1.10%	1.26%

10. 구상채권

당사는 보험업회계처리준칙 제 13 조 및 제 22 조와 보험업감독규정 제 121 조, 보험업감독업무시행세칙 제 83 조에 따라 보험사고 발생으로 지급된 보험금 중 보험사고의 해결과정에서 취득하는 담보자산의 매각 또는 구상권 등 기타 권리의 행사로 인한 회수가능액을 구상채권으로 인식하고 있습니다. 보증보험의 경우에는 직전 5년에 대하여특약년도별로 구상율을 계산하여 인식하였고, 그 이외는 당사의 직전 3년간의 구상율을 적용하여 구상채권을 인식하였습니다. 당기 및 전기의 구상이익금액은 14,055 백만원 및 5,008 백만원입니다.

11. 유형자산

(1) 보유토지의 공시지가

당기말 및 전기말 현재 당사가 보유하고 있는 토지의 공시지가 내역은 다음과 같습니다.

(단위 : 백만원)

구 분	면 적(㎡)	장 부 가 액	공 시 지 가

		당 기	전 기	당 기	전 기
대지	7,415.9	137,120	55,619	86,024	77,867
공원	1,383.2	15,340	6,225	4,260	3,873
도로	107.2	654	268	375	375
합 계	8,906.3	153,114	62,112	90,659	82,115

(2) 유형자산 증감내역

당기 및 전기 중 당사 유형자산 장부가액의 변동내역은 다음과 같습니다.

(당 기)

(단위 : 백만원)

구 분	기 초	취 득	처 분	감가상각비	재평가에 의한 증가	기타증감(주)	기 말
토지	62,112	-	-	-	91,002	-	153,114
건물	32,835	1,858	-	(1,011)	-	7	33,689
건축물	813	269	-	(38)	-	-	1,044
해외부동산	2,279	-	-	(53)	25	73	2,324
비품	1,484	231	-	(649)	-	10	1,076
차량운반구	63	76	-	(74)	-	3	68
합 계	99,586	2,433	-	(1,825)	91,027	92	191,315

(전 기)

(단위 : 백만원)

구 분	기 초	취 득	처 분	감가상각비	기타증감(주)	기 말
토지	62,112	-	-	-	-	62,112
건물	31,210	2,726	-	(1,101)	-	32,835
건축물	846	-	-	(33)	-	813
해외부동산	2,286	-	-	(50)	43	2,279
비품	1,792	595	-	(904)	1	1,484
차량운반구	80	38	-	(56)	1	63
합 계	98,326	3,359	-	(2,144)	45	99,586

(주) 기타증감은 해외소재 유형자산의 해외사업환산손익 증감에 의하여 발생한 것입니다.

(3) 유형자산 재평가와 관련된 사항

당사는 토지의 취득시점 이후의 측정과 관련하여 재평가 모델을 적용하고 있으며, 토지의 당기 재평가 관련 사항은 다음과 같습니다.

1) 재평가기준일 : 2009.3.31

2) 독립적인 평가인의 참여 여부

토지의 당기 재평가시에 당사는 독립적이고 전문적 자격이 있는 평가인(가람동국평가법인)의 감정가액을 이용하였습니다.

3) 공정가액 추정에 사용한 방법과 중요한 가정

토지 특성상 매매사례를 기준으로 한 거래사례비교법과 비교표준지공시지가를 기준으로 하는 비교표준지공시지가 기준평가 방법을 병용하여 평가한 후 시산가격을 조정하여 평가액을 결정하였습니다.

4) 재평가된 유형자산이 원가모형으로 평가되었을 경우의 장부가액

(단위 : 백만원)		
분류별 유형자산	재평가금액	원가모형으로 평가하는 경우 장부가액
토 지	153,114	62,112
해외부동산	406	381

5) 재평가관련 기타포괄손익의 변동내역

(단위 : 백만원)				
분류별 유형자산	기 초	재평가로 인한 증가	재평가로 인한 감소	기 말
토 지	-	91,002	-	91,002
해외부동산	-	25	-	25
법인세효과	-	(20,026)	-	(20,026)
법인세효과 반영후금액	-	71,001	-	71,001

12. 무형자산

(1) 당기말 및 전기말 현재 당사의 무형자산 내역은 다음과 같습니다.

(당 기)

(단위 : 백만원)			
구 분	취득원가	상각누계액	장부가액
소프트웨어	5,080	3,612	1,468

(전 기)

(단위 : 백만원)			
구 분	취득원가	상각누계액	장부가액
소프트웨어	4,910	2,696	2,214

(2) 당기 및 전기 중 당사 무형자산의 변동내역은 다음과 같습니다.

(당 기)

(단위 : 백만원)				
구 분	기 초	증 가	상각비	당기말
소프트웨어	2,214	170	(916)	1,468

(전 기)

(단위 : 백만원)				
구 분	기 초	증 가	상각비	당기말
소프트웨어	2,832	268	(886)	2,214

13. 보험미수금 및 보험미지급금

당기말 현재 당사의 보험미수금 및 보험미지급금의 내용은 다음과 같습니다.

(단위 : 백만원)			
구 분	내 역	금액	
		당 기	전 기
보험미수금	공동보험미수금	6,751	5,699
	재보험미수금	584,097	539,810
	외국재보험미수금	487,018	322,597
	특약수재예탁금	454,310	404,126
	합 계	1,532,176	1,272,232
보험미지급금	공동보험미지급금	710	469
	재보험미지급금	565,234	487,738
	외국재보험미지급금	602,689	384,650
	특약출재예수금	91,769	67,951
	합 계	1,260,402	940,808

14. 책임준비금

(1) 지급준비금

당기말 현재 보험종류별 지급준비금의 내역은 다음과 같습니다.

(단위 : 백만원)						
종 목	당 기			전 기		
	수 재	출 재	순 액	수 재	출 재	순 액
화재보험	27,146	15,795	11,351	44,387	26,556	17,831
해상보험	107,450	47,356	60,094	78,344	38,583	39,761
자동차보험	85,121	3,304	81,817	80,390	219	80,171
보증보험	17,048	32	17,016	10,112	51	10,061
기계보험	100,948	73,469	27,479	82,737	56,472	26,265
근로자재해보상보험	10,851	1,337	9,514	11,683	1,608	10,075
책임보험	102,533	38,827	63,706	88,691	31,607	57,084
상해보험	42,556	13,111	29,445	40,268	7,681	32,587
종합보험	64,274	52,946	11,328	109,334	97,583	11,751
기타특종보험(주)	69,592	20,229	49,363	72,007	26,685	45,322
해외원보험	2,604	862	1,742	1,118	246	872
해외수재보험	563,733	113,285	450,448	368,239	73,084	295,155
장기무배당(위험+부가)	139,146	4,631	134,515	127,405	6,841	120,564
장기유배당(위험+부가)	92	-	92	211	-	211
개인연금(위험+부가)	1,465	-	1,465	1,439	-	1,439
합 계	1,334,559	385,184	949,375	1,116,365	367,216	749,149

(주) 원수지급준비금이 포함되어 있습니다.

(2) 미경과보험료적립금

당기말 현재 보험종류별 미경과보험료적립금의 내역은 다음과 같습니다.

(단위: 백만원)						
종 목	당 기			전 기		
	수 재	출 재	순 액	수 재	출 재	순 액
화재보험	94,403	49,478	44,925	94,017	39,607	54,410
해상보험	71,564	41,041	30,523	62,018	35,802	26,216
자동차보험	197,828	13,244	184,584	209,410	-	209,410

보증보험	96,640	150	96,490	86,627	169	86,458
기계보험	76,338	55,178	21,160	91,233	72,497	18,736
근로자재해보상보험	5,604	582	5,022	4,596	471	4,125
책임보험	110,080	52,505	57,575	101,495	43,441	58,054
상해보험	103,926	52,225	51,701	106,356	21,803	84,553
종합보험	123,201	94,240	28,961	120,296	93,403	26,893
기타특종보험(주)	56,558	19,066	37,492	52,209	12,115	40,094
해외원보험	7,666	3,477	4,189	4,876	1,797	3,079
해외수재보험	324,570	69,109	255,461	236,667	43,395	193,272
장기무배당(위험+부가)	520	762	(242)	483	742	(259)
합 계	1,268,898	451,057	817,841	1,170,283	365,242	805,041

(주) 원수미경과보험료적립금이 포함되어 있습니다.

15. 비상위험준비금

당기말 및 전기말 현재 당사의 비상위험준비금의 변동내역은 다음과 같습니다.

(당 기)

(단위 : 백만원)				
구 분	기 초	증 가	감 소	기 말
비상위험준비금	351,042	67,316	-	418,358

(전 기)

(단위 : 백만원)				
구 분	기 초	증 가	감 소	기 말
비상위험준비금	288,274	62,768	-	351,042

재무제표에 대한 주석 - 계속

16. 외화자산과 외화부채

당기말 및 전기말 현재 당사의 화폐성 외화자산 및 부채의 내역은 다음과 같습니다.

(외화단위 : 천단위, 원화단위 : 백만원)				
계 정 과 목	당 기		전 기	
	외화(USD 상당액)	원화환산액	외화(USD 상당액)	원화환산액
(자 산)				
현금과예금	218,305	303,553	103,361	103,505
싱가폴지점외화계정	23,445	32,597	15,289	15,310

해외유가증권	30,205	42,000	-	-
보험미수금	361,616	502,826	309,938	310,372
기타자산	1,728	2,355	11,818	11,835
자산합계	635,299	883,331	440,406	441,022
(부 채)				
보험미지급금	270,167	375,667	203,656	203,941
기타부채	6,079	8,453	10,610	10,625
부채합계	276,246	384,120	214,266	214,566

17. 해외사업환산손익

외화표시된 당사의 해외지점의 재무제표를 환산함으로써 발생한 해외사업환산손익의 내용은 다음과 같습니다.

(단위 : 백만원, 천 SGD)				
	당 기		전 기	
	외화금액	원화금액	외화금액	원화금액
A. 자 산	66,388	60,610	51,848	37,586
B. 부 채	48,589	43,471	36,393	25,285
C. 순자산(A-B)	17,799	17,139	15,455	12,301
D. 자 본 (발생당시환율적용)	17,799	(876)	15,455	4,726
E. 해외사업환산손익(C-D)		18,015		7,575

18. 특수관계자

당기 및 전기 중 당사의 특수관계자와의 주요 거래 및 이와 관련된 대차대조표일 현재의 채권·채무 잔액과 담보·보증의 내역은 다음과 같습니다.

(1) 지배·종속회사간의 특수관계

구 분	지배·종속회사의 명칭
종속회사(주)	WORLDWIDE-HK
지분법피투자회사	코리안리투자자문 주식회사

(주) 상기 WORLDWIDE-HK 는 전전기말 자산총액이 70 억원 이상이 되어 전기에 처음으로 당사의 연결재무제표 작성대상 종속회사에 포함되었습니다.

(2) 특수관계자와의 거래내역

(단위 : 백만원)			
특수관계자의명칭	계정과목	당 기	전 기

(지분법피투자회사)			
코리아리투자자문주식회사	재산관리비	522	-

(3) 특수관계자에 대한 채권·채무

(단위 : 백만원)			
구 분	계정과목	당 기	전 기
(지분법피투자회사)			
코리아리투자자문주식회사	미지급비용	75	-

(4) 임직원에 대한 대출금 등

(단위 : 백만원)			
계정과목	특수관계자	당 기	전 기
부동산담보대출금	임직원	2,829	2,733
신용대출금	"	1,831	2,164
합 계		4,660	4,897

(5) 거래와 관련된 추가정보

상기 임직원에 대한 대출금과 관련한 추가정보는 다음과 같습니다.

대출종류	대출한도 등
신용대출금	퇴직금해당액의 90%와 이천만원 중에서 적은 금액이 대출한도액이며 5%의 이자율을 적용하여 10년거치 일시상환방식으로 대출하고 있음.
부동산담보대출	신용대출금과의 합계가 오천만원을 넘지 않는 한도내에서이천만원 이하까지는 2%의 이자율을, 이천만원 초과분에 대해서는 4%의 이자율을 적용하여 대출하고 있음

(6) 주요 경영진 보상내역

당사는 당해 기업활동의 계획, 운영, 통제에 대한 중요한 권한과 책임을 가진 등기이사(사내이사 5인, 사외이사 6인)를 주요 경영진으로 판단하였으며, 당기 중 주요 경영진에 대한 보수 현황 및 당기말 현재 주요 경영진의 주식선택권 보유, 행사 현황은 다음과 같습니다.

1) 주요 경영진 보수현황

(단위 : 백만원)				
대 상	급여	퇴직급여	주식보상비용	합 계
임 원	2,938	703	639	4,280

2) 주요 경영진의 주식선택권 보유, 행사 현황

(단위 : 원)

대 상	부여일	주식의 종류	변동수량		보유수량	행사기간	행사 가격
			부여 수량	행사 수량			
임원	2001년 8월 10일	기명식 보통주식	500,000	400,000	100,000	2004년 8월 11일~ 2011년 8월 10일	1,450
임원	2005년 12월 15일	기명식 보통주식	1,065,000	-	1,065,000	2008년 12월 16일~ 2015년 12월 15일	10,050

19. 자본금

(1) 자본금의 내역

당기말 및 전기말 현재 당사의 자본금에 관련된 사항은 다음과 같습니다.

(단위 : 원)

구 분	당 기	전 기
발행할 주식의 총수	320,000,000 주	320,000,000 주
1주의 액면가액	500	500
발행한 주식의 총수	113,971,186 주	111,939,279 주
자본금	56,985,593,000	55,969,639,500

(2) 자본금의 변동내역

당기 중 당사의 자본금의 변동내역은 다음과 같습니다.

(단위 : 백만원)

구 분	주식수	자본금
2008.3.31	111,939,279 주	55,970
2008.6.12(주식배당)	2,031,907 주	1,016
2009.3.31	113,971,186 주	56,986

20. 자기주식

당사는 주가안정을 위하여 자기주식 17,100,000 주(장부가액 : 109,786 백만원)를 보유하고 있습니다.

21. 이익준비금

당사의 대차대조표일 현재 법정적립금 및 임의적립금의 세부 내용 및 법령 등에 따라 이익배당이 제한되어 있는 이익잉여금의 내용은 다음과 같습니다.

(1) 법정적립금 및 임의적립금의 세부 내역

(단위 : 백만원)		
	당 기	전 기
법정적립금 :		
이익준비금	24,696	23,019
임의적립금 :		
기업합리화적립금	2,033	2,033
임의적립금	362,292	344,104
합 계	364,325	346,137

(2) 법령 등에 따라 이익배당이 제한되어 있는 이익잉여금의 내용

당사는 상법의 규정에 따라 자본금의 50%에 달할 때까지 매 결산기의 금전에 의한 이익배당액의 10% 이상의 금액을 이익준비금으로 적립하고 있습니다. 동 이익준비금은 이익배당목적으로 사용될 수 없으며 자본전입 또는 결손보전에만 사용이 가능합니다. 재무제표에 대한 주석-계속

22. 주식기준보상

당사는 설립·경영·기술혁신 등에 기여하였거나 기여할 능력을 갖춘 임·직원을 대상으로 주가차액보상권을 주주총회의 특별결의에 의거하여 부여할 수 있는 바, 당기 대차대조표일 현재 주가차액보상권과 관련된 중요사항은 다음과 같습니다.

(1) 주식기준보상약정의 내역

구 분	2001년 8월 10일 부여분	2005년 12월 15일 부여분
발행할 주식의 총수	100,000 주	1,065,000 주
부여방법	신주발행교부 및 자기주식 교부 또는 행사가격과 시가와의 차액을 현금으로 지급하는 방법 중 회사의 사정에 따라 이사회에서 선택	
행사가격	1,450 원	10,050 원
행사가능기간	2004.08.11 ~ 2011.08.10	2008.12.16 ~ 2015.12.15
소멸기간	행사기간 종료 후	행사기간 종료 후

(2) 주식선택권의 증감내역

(단위 : 주)			
구 분	2001년 8월 10일 부여분	2005년 12월 15일 부여분	합 계
부여된 주식선택권	100,000	1,250,000	1,350,000

전기말 추정행사 수량(주)	100,000	-	100,000
당기말 추정행사수량(주)	100,000	1,065,000	1,165,000

(주) 총부여 주식수에 2 개년 당기순이익 및 재임기간등을 고려하여 추정된 행사비용을 반영하여 산정한 행사가능 주식수입니다.

(3) 보상원가

(단위 : 백만원)			
구 분	2001년 8월 10일 부여분	2005년 12월 15일 부여분	합 계
전기까지 인식한 보상원가	862	-	862
당기에 인식한 보상원가	53	586	639
당기이후 인식할 보상원가(주)	-	-	-
총보상원가(주)	915	586	1,501

(주) 대차대조표일 현재 증가를 기준으로 산정된 금액입니다.

23. 수재보험 및 출재보험 거래 내역

당기 및 전기 중 발생한 보험종류별 수재 및 출재내역은 다음과 같습니다.

(1) 수재보험료(원수보험료 포함) 및 출재보험료

(당 기)

(단위 : 백만원)					
종 목	수 재		출 재		보유보험료
	수재보험료(A)	해약환급금(B)	출재보험료(C)	해약환급금(D)	(A-B)-(C-D)
화재보험	197,156	1,529	98,148	602	98,081
해상보험	408,649	14,253	219,085	5,928	181,239
자동차보험	440,266	21,907	34,816	412	383,955
보증보험	126,233	40,120	764	3	85,352
기계보험	155,532	1,553	110,487	987	44,479
근로자재해보상보험	17,980	227	1,879	25	15,899
책임보험	226,451	5,053	108,091	2,446	115,753
상해보험	192,826	1,660	92,404	758	99,520
종합보험	323,185	2,261	258,198	1,351	64,077
기타특종보험	605,516	4,020	153,843	433	448,086

해외원보험	19,301	5,541	8,366	1,848	7,242
해외수재보험	846,599	631	146,191	154	699,931
장기무배당(위험+부가)	580,268	4,612	5,295	-	570,361
장기유배당(위험+부가)	484	-	-	-	484
개인연금(위험+부가)	4,345	1	-	-	4,344
합 계	4,144,791	103,368	1,237,567	14,947	2,818,803

(전 기)

(단위 : 백만원)					
종 목	수 재		출 재		보유보험료
	수재보험료(A)	해약환급금(B)	출재보험료(C)	해약환급금(D)	(A-B)-(C-D)
화재보험	188,693	2,579	77,983	1,087	109,218
해상보험	348,514	26,588	178,917	12,748	155,757
자동차보험	450,878	18,808	5,085	2	426,987
보증보험	87,349	17,503	606	40	69,280
기계보험	179,598	784	138,946	268	40,136
근로자재해보상보험	17,307	242	1,788	25	15,302
책임보험	214,801	7,342	99,622	3,555	111,392
상해보험	192,598	1,531	39,456	288	151,899
종합보험	303,946	917	244,444	366	58,951
기타특종보험	562,359	5,805	155,172	1,524	402,906
해외원보험	10,161	1,373	3,509	320	5,599
해외수재보험	663,485	1	118,868	1	544,617
장기무배당(위험+부가)	531,797	1,032	8,755	2	522,012
장기유배당(위험+부가)	571	-	2	-	569
개인연금(위험+부가)	4,634	-	-	-	4,634
합 계	3,756,691	84,505	1,073,153	20,226	2,619,259

(2) 수재보험금 및 출재보험금

(당 기)

(단위 : 백만원)			
종 목	수 재	출 재	순보험금

	수재보험금(A)	보험금환입(B)	출재보험금(C)	보험금환급(D)	(A-B)-(C-D)
화재보험	106,979	10,157	52,521	3,637	47,938
해상보험	206,343	5,319	103,558	1,110	98,576
자동차보험	342,200	16,182	9,985	186	316,219
보증보험	92,553	57,440	40	4,777	39,850
기계보험	62,551	3,083	41,704	1,478	19,242
근로자재해보상보험	11,856	295	1,309	27	10,279
책임보험	76,149	749	18,063	174	57,511
상해보험	168,402	92	46,337	15	121,988
종합보험	171,286	10,955	142,660	8,649	26,320
기타특종보험	523,539	28	129,415	12	394,108
해외원보험	2,644	117	731	36	1,832
해외수재보험	465,853	2,378	53,023	2,197	412,649
장기무배당(위험+부가)	495,043	1,537	5,302	-	488,204
장기유배당(위험+부가)	415	1	-	-	414
개인연금(위험+부가)	3,616	2	-	-	3,614
합 계	2,729,429	108,335	604,648	22,298	2,038,744

(전 기)

(단위 : 백만원)

종 목	수 재		출 재		순보험금
	수재보험금(A)	보험금환입(B)	출재보험금(C)	보험금환급(D)	(A-B)-(C-D)
화재보험	78,657	5,819	34,500	1,795	40,133
해상보험	167,414	4,689	69,393	1,040	94,372
자동차보험	322,925	13,968	114	17	308,860
보증보험	65,988	59,535	9	9,600	16,044
기계보험	56,023	1,650	36,157	875	19,091
근로자재해보상보험	11,998	223	1,543	20	10,252
책임보험	62,772	1,681	14,826	597	46,862
상해보험	133,610	2,103	26,305	336	105,538
종합보험	101,097	3,346	73,203	2,269	26,817

기타특종보험	465,313	3,997	123,462	169	338,023
해외원보험	2,312	207	411	19	1,713
해외수재보험	305,911	-	52,107	-	253,804
장기무배당(위험+부가)	430,182	11,194	8,161	25	410,852
장기유배당(위험+부가)	428	1	1	-	426
개인연금(위험+부가)	4,168	93	-	-	4,075
합 계	2,208,798	108,506	440,192	16,762	1,676,862

24. 한국원자력보험의 수탁관리

당사는 1989년 6월 1일부터 13개 손해보험회사를 회원사로 하여 한국원자력보험의 경영을 위탁받아 관리하고 있습니다. 이에 소요되는 사업경비 중 30%는 당사가 부담하고 70%는 기타회원사로부터 회수하고 있습니다. 원자력보험에서 발생한 보험료 및 재원의 운영으로 발생한 투자수익은 매 회기별 회원사간 합의된 기준에 의하여 배당하고 있습니다.

25. 사업비

당기 및 전기 중 발생한 사업비의 내역은 다음과 같습니다.

(단위 : 백만원)		
과 목	당 기	전 기
급여(주)	16,297	12,452
퇴직급여	5,551	5,960
복리후생비	10,635	8,252
일반관리비	27,796	25,964
1.여비교통비	880	887
2.통신비	307	289
3.수도광열비	222	239
4.세금과공과	12,655	11,191
5.소모품비	146	153
6.도서신문비	284	257
7.회의비	360	387
8.지급임차료	855	572
9.감가상각비	1,123	1,370
10.수선비	170	233
11.차량유지비	354	324
12.보험료	327	341

13.수수료	857	720
14.접대비	1,141	1,125
15.인쇄비	61	75
16.광고선전비	529	576
17.조사연구비	763	683
18.행사비	429	546
19.체육진흥비	1,537	1,422
20.교육훈련비	764	628
21.전산비	658	587
22.협회비	995	1,070
23.잡급여	735	717
24.잡비	1,644	1,572

(단위 : 백만원)		
과 목	당 기	전 기
공동보험수수료	232	225
지급손해조사비	42,779	34,614
수재보험수수료	739,299	681,392
수재이익수수료	109,585	137,252
출재예수금이자	1,884	1,628
무형자산상각비	916	886
합 계	954,974	908,625

(주) 주식기준보상약정에 따라 당기에 비용으로 계상한 보상원가가 포함된 금액입니다.

26. 법인세비용과 이연법인세

당사의 당기 및 전기의 법인세비용과 당기말 현재 이연법인세자산(부채)의 내용은 다음과 같습니다.

(1) 법인세비용의 구성내역

당사의 당기 및 전기의 법인세비용의 구성내역은 다음과 같습니다.

(단위 : 백만원)		
구 성 내 역	당 기	전 기
법인세부담액	26,373	7,348
일시적차이로 인한 이연법인세 변동액 (주 1)	11,252	2,787
법인세추납액	138	-
총법인세효과	37,763	10,135
자본에 직접 반영된 법인세비용 (주 2)	(19,838)	4,254
법인세비용	17,925	14,389

(주 1) 일시적차이 등으로 인한 이연법인세 변동액

(단위 : 백만원)		
구 분	당 기	전 기
기초 일시적차이로 인한 이연법인세자산(부채)	(18,716)	(15,929)
기말 일시적차이로 인한 이연법인세자산(부채)	(29,968)	(18,716)
일시적차이 등으로 인한 이연법인세 변동액	(11,252)	(2,787)

(주 2) 자본에 직접 반영된 이연법인세변동액

(단위 : 백만원)		
구 분	당 기	전 기
자본에 직접 반영된 기초 순이연법인세자산(부채)	5,870	1,616
자본에 직접 반영된 기말 순이연법인세자산(부채)	(13,968)	5,870
자본에 직접 반영된 이연법인세 변동액	(19,838)	4,254

(2) 법인세비용차감전 순이익과 법인세비용간의 관계

당기 및 전기 중 당사의 법인세비용차감전 순이익과 법인세비용간의 관계는 다음과 같습니다.

(단위 : 백만원)		
내 역	당 기	전 기
법인세비용 차감전 순이익	78,675	52,040
적용세율에 따른 세부담액 (당기 : 200 백만원 이하:12.1%, 200 백만원 초과:27.5%, 전기 : 100 백만원 이하:14.3%, 100 백만원 초과:27.5%)	21,605	14,298
조정사항(주)	3,680	(92)

법인세 비용	17,925	14,389
유효세율(법인세 비용/ 법인세비용차감전순이익)	23%	28%
(주)조정사항		
미래예상세율 변동으로 인한 차이	3,765	-
비일시적차이	32	(129)
세액공제 및 감면	139	55
법인세추납액	(138)	-
기타(세율차이 등)	(118)	(18)
조정사항 계	3,680	(92)

(3) 일시적차이 및 이연법인세자산의 증감내역
 당기 및 전기 중 당사의 일시적차이의 증감내역 및 대차대조표일 현재 이연법인세자산의 내역은 다음과 같습니다.

(당 기)

(단위 : 백만원)				
구 분	기 초(주 1)	증 가(주 1)	감 소(주 1)	기 말
(차감할 일시적차이)				
외화자산평가손실	-	26,662	-	26,662
단기매매증권평가손실	3,992	-	2,742	1,250
감가상각비	85	27	-	112
지분법손실(투자자문)	-	976	-	976
무상주배상금	2,253	12	6	2,259
간주배당금	590	-	-	590
감자차손상각	2,565	-	-	2,565
퇴직급여충당부채	23,479	2,366	-	25,845
해외사업환산손실	301	-	-	301
예술품	30	-	-	30
투자주식손상차손	500	-	-	500
삼미특수강부인액	1,132	-	142	990
주식보상비용	862	639	-	1,501
미지급기부금	5	-	5	-
부의지분법자본변동(투자자문)	-	23	-	23
매도가능증권평가손실	21,629	4,403	-	26,032

파생상품평가손실	-	1,101	-	1,101
소 계	57,423	36,209	2,895	90,737
이연법인세자산 인식제외 금액(주 2)	2,866			3,865
이연법인세자산 인식대상 금액	54,557			-
세 율(주 3)	27.5%			-
차감할 일시적차이로 인한 이연법인세자산(주 2)	15,003			-
이연법인세자산 인식대상 금액	-			55,518
세 율(주 3)	-			24.2%
차감할 일시적차이로 인한 이연법인세자산(주 2)	-			13,435
이연법인세자산 인식대상 금액	-			31,354
세 율(주 3)	-			22%
차감할 일시적차이로 인한 이연법인세자산(주 2)	-			6,898
차감할 일시적차이로 인한 이연법인세자산-합계	15,003			20,333

(단위 : 백만원)				
구 분	기 초(주 1)	증 가(주 1)	감 소(주 1)	기 말
(가산할 일시적차이)				
외화자산평가이익	(18,085)	(29,921)	(18,085)	(29,921)
미수수익	(27,790)	(10,327)	(27,790)	(10,327)
구상채권	(50,629)	(14,054)	-	(64,683)
지분법적용투자주식(WIS)	(2,202)	(1,195)	(1,126)	(2,271)
해외유가증권평가이익	(257)	-	-	(257)
증안기금평가	(70)	-	-	(70)
퇴직보험예치금	(23,299)	(1,984)	-	(25,283)
지분법자본변동(WIS)	(283)	(974)	-	(1,257)
토지재평가 차액	-	(91,027)	-	(91,027)
소 계	(122,615)	(149,482)	(47,001)	(225,096)
이연법인세부채 인식제외 금액	-			-
이연법인세부채 인식대상 금액	(122,615)			-

세 율 (주 3)	27.5%			-
가산할 일시적차이로 인한 이연법인세부채	(33,719)			-
이연법인세인식대상금액(주 2)	-			(35,447)
세율(주 2)	-			24.2%
가산할 일시적차이로 인한 이연법인세부채(주 2)	-			(8,578)
이연법인세인식대상금액(주 2)	-			(189,649)
세율(주 2)	-			22%
가산할 일시적차이로 인한 이연법인세부채(주 2)	-			(41,723)
가산할 일시적차이로 인한 이연법인세부채-합계	(33,719)			(50,301)
이연법인세자산(부채) - 순액	(18,716)			(29,968)

(전 기)

(단위 : 백만원)				
구 분	기 초(주 1)	증 가(주 1)	감 소(주 1)	기 말
(차감할 일시적차이)				
단기매매증권평가손실	-	3,992	-	3,992
감가상각비	85	-	-	85
감자차손상각	2,565	-	-	2,565
무상주배당금	2,256	-	3	2,253
퇴직급여충당부채	1,220	7,321	8,362	179
해외사업환산손실	301	-	-	301
예술품	30	-	-	30
투자주식손상차손	500	-	-	500
간주배당액	590	-	-	590
삼미특수강부인액	1,160	-	28	1,132
주식보상비용	2,382	-	1,520	862
매도가능증권평가손실	6,004	15,625	-	21,629
미지급기부금	-	5	-	5
소 계	17,093	26,943	9,913	34,123
이연법인세자산 인식제외 금액(주 2)	2,866			2,866

이연법인세자산 인식대상 금액	14,227			31,257
세 율(주 3)	27.5%			27.5%
차감할 일시적차이로 인한 이연법인세자산(주 2)	3,913			8,596
(가산할 일시적차이)				
단기매매증권평가이익	(125)	-	(125)	-
외화자산평가이익	(1,622)	(18,084)	(1,622)	(18,084)
미수수익	(22,276)	(27,790)	(22,276)	(27,790)
구상채권	(45,621)	(5,008)	-	(50,629)
지분법적용투자주식(WIS)	(2,050)	(1,004)	(852)	(2,202)
해외유가증권평가이익	(257)	-	-	(257)
증안기금평가	(70)	-	-	(70)
지분법자본변동(WIS)	(128)	(155)	-	(283)
소 계	(72,149)	(52,042)	(24,875)	(99,315)
이연법인세부채 인식제외 금액	-			-
이연법인세부채 인식대상 금액	(72,149)			(99,315)
세 율 (주 3)	27.5%			27.5%
가산할 일시적차이로 인한 이연법인세부채	(19,841)			(27,312)
이연법인세자산(부채)-순액	(15,928)			(18,716)

(주 1) 기초 일시적차이 등의 금액은 전기말 및 전전기말 현재 이연법인세자산(부채)로 계상되어 있는 일시적차이 등의 금액으로 당기 및 전기의 실제 세무조정계산과정에서 동 일시적차이 등의 금액이 일부 조정되었는 바, 동 차이조정금액은 당기 및 전기의 일시적차이 등의 증감 내역에 반영하였음.

(주 2) 대차대조표일 현재 이연법인세자산은 향후 과세소득의 발생이 거의 확실하여 미래 법인세 절감효과가 실현될 수 있을 것으로 기대되는 차감할 일시적차이에 대하여 인식한 것임.

(주 3) 이연법인세자산과 부채의 측정에 사용된 세율은 대차대조표일 현재까지 확정된 세율에 기초하여 관련 일시적차이 등이 소멸될 것으로 기대되는 기간에 적용될 예상한계세율을 적용하였음.

한편, 당기 세법변경으로 인한 이연법인세 변동액은 다음과 같습니다.

(단위 : 백만원)			
구 분	기존세율적용시	개정세율적용시	변동액
이연법인세자산	23,889	20,333	(3,556)

이연법인세부채	(61,901)	(50,301)	11,600
이연법인세자산-순액	(38,012)	(29,968)	8,044

(4) 이연법인세자산으로 인식되지 아니한 차감할 일시적차이 등

당기말 및 전기말 현재 이연법인세자산으로 인식되지 아니한 차감할 일시적차이의 내역은 다음과 같습니다.

(단위 : 백만원)			
구 분	당 기	전 기	
차감할 일시적차이			
감자차손상각		2,565	2,565
해외사업환산손실		301	301
부의지분법자본변동		23	-
지분법손실		976	-
차감할 일시적차이 합계		3,865	2,866

상기 일시적차이는 예측 가능한 미래에 소멸할 가능성이 희박하여 이로 인한 법인세효과를 인식하지 아니하였습니다.

(5) 자본에 직접 부가되거나 차감된 법인세부담액과 이연법인세의 내역

당기말 및 전기말 현재 자본에 직접 부가되거나 차감된 이연법인세의 내역은 다음과 같습니다.

(당 기)

(단위 : 백만원)			
항 목	세전금액	법인세효과	세후금액
매도가능증권평가손익	(26,032)	6,334	(19,698)
재평가잉여금	91,027	(20,026)	71,001
지분법자본변동	1,257	(277)	981
합 계	66,252	(13,968)	52,284

(전 기)

(단위 : 백만원)			
항 목	세전금액	법인세효과	세후금액
매도가능증권평가손익	(21,629)	5,948	(15,681)
지분법자본변동	283	(78)	205
합 계	(21,346)	5,870	(15,476)

(6) 상계 전 선급법인세와 미지급법인세

(단위 : 백만원)	
계정과목	금 액
상계 전 선급법인세	3,193
상계 전 미지급법인세	26,373
상계 후 미지급법인세	23,180

27. 포괄손익계산서

당기 및 전기 중 발생한 포괄손익의 내역은 다음과 같습니다.

(단위 : 백만원)		
구 분	당 기	전 기
당기순이익	60,751	37,651
매도가능증권평가손익 (법인세효과: 당기 386 백만원, 전기 (4,297) 백만원)	(4,016)	(11,329)
지분법자본변동 (법인세효과: 당기 (199) 백만원, 전기 (43) 백만원)	799	112
해외사업환산손익(주)	10,441	4,965
재평가잉여금 (법인세효과: 당기(20,026) 백만원, 전기 - 백만원)	71,001	-
포괄이익	138,976	31,399

(주) 해외사업환산손익과 관련한 일시적 차이는 예측 가능한 미래에 소멸할 가능성이 희박하다고 판단하여 이로 인한 법인세효과를 인식하지 아니하였습니다.

28. 주당이익

(1) 기본주당이익

(단위 : 원, 주)		
구 분	당 기	전 기
보통주순이익	60,750,667,954	37,650,952,957
가중평균유통보통주식수	99,149,233	104,890,686
주당순이익	613	359

(2) 가중평균유통주식수

(당 기)

(단위 : 주)			
구 분	주식수	가중치	적수
기초(주 1)	103,625,007	365	37,823,127,555
-자기주식취득	(150,000)	358	(53,700,000)
-자기주식취득	(150,000)	356	(53,400,000)
-자기주식취득	(150,000)	344	(51,600,000)
-자기주식취득	(150,000)	343	(51,450,000)
-자기주식취득	(150,000)	342	(51,300,000)
-자기주식취득	(100,000)	334	(33,400,000)
-자기주식취득	(49,660)	281	(13,954,460)
-자기주식취득	(200,000)	278	(55,600,000)
-자기주식취득	(50,000)	275	(13,750,000)
-자기주식단주처분	2,259	274	618,966
-자기주식취득	(250,000)	243	(60,750,000)
-자기주식취득	(250,000)	240	(60,000,000)
-자기주식취득	(144,930)	239	(34,638,270)
-자기주식취득	(248,340)	238	(59,104,920)
-자기주식취득	(164,610)	237	(39,012,570)
-자기주식취득	(300,000)	236	(70,800,000)
-자기주식취득	(300,000)	233	(69,900,000)
-자기주식취득	(300,000)	232	(69,600,000)
-자기주식취득	(189,940)	231	(43,876,140)
-자기주식취득	(130,470)	230	(30,008,100)
-자기주식취득	(300,000)	226	(67,800,000)
-자기주식취득	(300,000)	225	(67,500,000)
-자기주식취득	(179,980)	224	(40,315,520)
-자기주식취득	(300,000)	223	(66,900,000)
-자기주식취득	(200,000)	222	(44,400,000)

(단위 : 주)			
구 분	주식수	가중치	적수
-자기주식취득	(400,000)	215	(86,000,000)
-자기주식취득	(400,000)	212	(84,800,000)
-자기주식취득	(300,000)	211	(63,300,000)
-자기주식취득	(254,180)	210	(53,377,800)
-자기주식취득	(218,730)	209	(45,714,570)
-자기주식취득	(300,000)	208	(62,400,000)
-자기주식취득	(175,240)	205	(35,924,200)
합 계			36,189,469,971
가중평균유통보통주식수			99,149,233

(전 기)

(단위 : 주)			
구 분	주식수	가중치	적수
기초(주 1)	103,971,186	366	38,053,454,076
-자기주식처분	1,500,000	277	415,500,000
-자기주식취득	(100,000)	56	(5,600,000)
-자기주식취득	(100,000)	50	(5,000,000)
-자기주식취득	(150,000)	49	(7,350,000)
-자기주식취득	(150,000)	48	(7,200,000)
-자기주식취득	(150,000)	46	(6,900,000)
-자기주식취득	(150,000)	43	(6,450,000)
-자기주식취득	(150,000)	42	(6,300,000)
-자기주식취득	(150,000)	41	(6,150,000)
-자기주식취득	(200,000)	40	(8,000,000)
-자기주식취득	(193,920)	39	(7,562,880)
-자기주식취득	(200,000)	36	(7,200,000)
-자기주식취득	(150,000)	35	(5,250,000)
합 계			38,389,991,196
가중평균유통보통주식수			104,890,686

(주 1) 당기 주식배당에 따른 효과를 기초 주식수에 반영하였습니다.

(3) 희석주당순이익

(단위 : 원, 주)		
구 분	당 기	전 기
당기순이익	(주 2)	37,650,952,957
세후주식보상비용	"	(1,101,917,204)
희석화 당기순이익	"	36,549,035,753
희석유통보통주식수(주 1)	"	106,002,071
희석주당순이익	"	345

(주 1) 가중평균유통보통주식수의 산정

구 분	당 기	전 기
가중평균유통보통주식수	(주 2)	104,890,686
희석성 잠재적보통주(주 3):		
- 주식매입선택권	"	1,111,385
희석유통보통주식수	"	106,002,071

(주 2) 당기에는 주식매수선택권에 의한 희석효과가 없으므로 희석주당순이익을 산정하지 아니합니다.

(주 3) 잠재적보통주내역

당기말 현재 당사의 잠재적보통주의 내역은 다음과 같습니다.

(단위 : 원)			
구 분	청구기간	발행될주식의총수	행사가격
주식선택권	2004년 8월 11일~ 2011년 8월 10일	100,000 주	1,450
	2008년 12월 16일~ 2015년 12월 15일	1,065,000 주	10,050

29. 배당금

(1) 당기 및 전기 당사의 배당금 산정내역은 다음과 같습니다.

1) 현금배당

(단위 : 원, 주)		
구 분	당 기	전 기
1 주당배당금(배당률)	225(45%)	165(33%)
발행주식수(주)	96,871,186 주	101,595,359 주
배당금총액	21,796,016,850	16,763,234,235

2) 주식배당

(단위 : 원,주)		
구 분	당 기	전 기
1 주당배당금(배당률)	-	10(2%)
발행주식수(주)	-	101,595,359 주
배당금총액	-	1,015,953,500

(주) 당기말 및 전기말 현재 당사가 보유하고 있는 자기주식은 배당금 산정 시 제외하였습니다.

(2) 당기 및 전기 중 당사의 배당성향은 다음과 같습니다.

(단위 : 원)		
구 분	당 기	전 기
배당액	21,796,016,850	17,779,187,735
당기순이익	60,750,667,954	37,650,952,957
배당성향	35.88%	47.22%

(3) 당기 및 전기 중 당사의 배당수익율은 다음과 같습니다.

(단위 : 원)		
구 분	당 기	전 기
주당배당액	225	175
결산일 종가	10,600	10,100
배당수익율	2.12%	1.73%

30. 현금흐름표

(1) 당사는 현금흐름표상의 영업활동으로 인한 현금흐름을 간접법으로 작성하였으며 현금의 유입과 유출이 없는 중요한 거래내역은 없습니다.

(2) 현금흐름표상의 기말 현금은 대차대조표상의 현금및현금성자산(당기말 225,364 백만원, 전기말 188,956 백만원)입니다.

31. 담보제공자산

당기말 현재 보험금지급보증과 관련하여 금융기관 등에 담보로 제공한 자산은 다음과 같습니다.

(단위 : 백만원)			
금융기관명	담보제공자산	금 액	제공내역
Nova Scotia 은행	국공채(만기보유증권)	60,200	신용장 개설

32. 보험가입자산

당기말 현재 당사가 가입한 보험가입 현황은 다음과 같습니다.

(단위 : 백만원)		
보험종류	부보대상	부보금액
재산종합보험	건물·기계·유리·동산·전기	41,551
영업배상책임보험	법적배상	750
금융기관종합보험	재산	1,000
가스사고배상책임보험	도시가스배상	300
임원배상책임보험	법적배상	30,000
합 계		73,601

또한, 당사의 차량운반구는 자동차손해배상 책임보험과 종합보험에 가입되어 있습니다.

33. 우발채무와 주요약정 사항

(1) 당사는 외환은행과 USD 2,000,000의 매입외환 약정을 체결하고 있는 바, 당기 대차대조표일 현재 만기가 미도래한 매입외환 잔액은 USD 53,904입니다.

(2) 계류중인 소송사건

당기말 현재 당사가 피고인 소송사건은 없습니다. 당사는 재보험사로서 당사와 보험거래를 맺은 원수보험사가 피고로 계류된 소송사건의 결과에 따라 당사의 재무제표에 직접적인 영향을 받을 수 있으나 동 효과에 대한 영향을 당기말 현재로서는 예측할 수 없습니다.

(3) 신용장 개설

당사는 미국지역에서 인수한 재보험 계약에서 발생하였거나 발생할 보험금 지급의무를 담보하기 위한 이행보증 성격의 신용장을 Nova Scotia 은행에 USD 50,000,000을 한도로 개설 약정을 하였으며 당기말 현재 개설금액은 USD 35,116,999, CAD 57,409, EUR 3,044,171입니다. 이와 관련하여 당사는 Nova Scotia 은행에 국공채(만기보유증권) 60,200 백만원을 담보로 제공하였습니다. (주석 31 참조)

34. 부가가치계산에 필요한 사항

당기 및 전기 당사의 사업비 및 재산관리비등에 포함된 부가가치계산에 필요한 사항은 다음과 같습니다.

(단위 : 백만원)								
구 분	사업비		재산관리비		기 타		합 계	
	당 기	전 기	당 기	전 기	당 기	전 기	당 기	전 기
급여	16,297	12,452	294	305	-	-	16,591	12,757

퇴직급여	5,551	5,960	96	172	-	-	5,647	6,132
복리후생비	10,635	8,252	230	239	-	-	10,865	8,491
감가상각비	1,123	1,370	-	-	702	773	1,825	2,143
세금과공과	12,655	11,191	16	16	602	482	13,273	11,689
지급임차료	855	572	-	-	-	-	855	572
합 계	47,116	39,777	636	732	1,304	1,255	49,056	41,784

35. 4/4 분기의 주요 경영성과(감사받지 아니한 재무정보)

당사는 최종 중간기간의 재무제표를 별도로 작성하지 않았는 바, 당사의 주요경영 성과는 다음과 같습니다.

(단위 : 백만원)

과 목	당 4 분 기	전 4 분 기
4 분기영업수익	1,288,151	1,114,843
4 분기순이익	44,603	8,668
기본주당분기순이익(단위 : 원)	460	82

5. 감사인의 의견 등

5-1. 감사보고서

외부감사인의 감사보고서

코리안리재보험주식회사

주주 및 이사회 귀중

본 감사인은 첨부된 코리안리재보험주식회사의 2009년 3월 31일 현재의 대차대조표와 동일로 종료되는 회계연도의 손익계산서, 이익잉여금처분계산서, 자본변동표 및 현금흐름표를 감사하였습니다. 이 재무제표를 작성할 책임은 회사 경영자에게 있으며, 본 감사인의 책임은 동 재무제표에 대하여 감사를 실시하고 이를 근거로 이 재무제표에 대하여 의견을 표명하는 것입니다. 비교표시된 2008년 3월 31일로 종료되는 회계연도의 재무제표는 한영회계법인이 감사하였으며, 이 감사인의 2008년 5월 19일자 감사보고서에는 적정 의견이 표명되었습니다.

본 감사인은 대한민국의 회계감사기준에 따라 감사를 실시하였습니다. 이 기준은 본 감사인이 재무제표가 중요하게 왜곡표시되지 아니하였다는 것을 합리적으로 확신하도록 감사를 계획하고 실시할 것을 요구하고 있습니다. 감사는 재무제표상의 금액과 공시내용의 근거가 되는 증거를 시사의 방법을 적용하여 검증하는 것을 포함하고 있습니다. 또한 감사는 재무제표의 전반적인 표시내용에 대한 평가뿐만 아니라 재무제표 작성을 위해 경영자가 적용한 회계원칙과 유의적 회계추정에 대한 평가를 포함하고 있습니다. 본 감사인이 실시한 감사가 감사의견 표명을 위한 합리적인 근거를 제공하고 있다고 본 감사인은 믿습니다.

본 감사인의 의견으로는 상기 2008년 재무제표는 코리안리재보험주식회사의 2009년 3월 31일 현재의 재무상태와 동일로 종료되는 회계연도의 경영성과 그리고 이익잉여금의 변동 및 자본의 변동과 현금흐름의 내용을 대한민국에서 일반적으로 인정된 회계처리기준에 따라 중요성의 관점에서 적정하게 표시하고 있습니다.

2009년 5월 18일

안진회계법인
대표이사 양 승 우

6. 지배구조 및 관계회사 등의 현황

6-1. 자회사 경영실적

1) 자회사 재무 및 손익현황

(단위 : 백만원)

자회사명	재무상황		손익상황		결산 기준일
	총자산	자기자본 (순자산)	영업손익	당기순손익	
Worldwide-HK	9,402	4,052	1,195	1,195	2009-3-31
코리안리투자자문	2,119	2,048	△829	△975	2009-3-31

2) 자회사관련 대출채권 등 현황

- ① 모회사의 자회사에 대한 대출채권 및 자회사 회사채 인수 현황
: 해당사항 없음.
- ② 자회사의 모회사에 대한 대출채권 현황
: 해당사항 없음.

6-2. 타금융기관과의 거래내역

(단위 : 백만원)

구 분	조 달		운 용		비고 ²⁾
	과 목	금 액	과 목	금 액	
타보험사					
소 계					
은행			예 금	39,500	정기예금 CMA, MMDA
			단 자	32,386	
			외화예금	332,055	
소 계				403,941	
기타금융기관 ¹⁾			예 금	9,019	
			단 자	-	
			주 식	78,956	
			출 자 금	6,800	
			국 공 채	380,097	
			특 수 채	671,309	
			회 사 채	598,007	
			수익 증권	85,577	
			해외유가증권	68,224	
			기타유가증권	11,849	
소 계				1,909,838	
합 계				2,313,779	

주 1) 기타 금융기관은 타보험사 및 은행을 제외한 제 2 금융권 및 외국금융기관을 말함.

2) 타금융기관과 특별한 거래약정이 있는 경우 기재할 것.

6-3. 내부통제

1) 감사의 기능

- ① 업무의 효율화, 재무제표의 신뢰도 제고, 금융관련 제반 리스크의 최소화
- ② 회사의 경영합리화에 기여

2) 감사의 역할

- ① 이사의 직무의 집행을 감사
- ② 이사회에 출석하여 의견이 있을 경우 진술
- ③ 매 결산기말 영업보고서에 대한 감사보고서 제출

3) 감사의 직무

- ① 회계, 업무 및 재산상태에 대한 감사
- ② 상법 및 기타 법령과 정관에서 정하는 직무
- ③ 기타 재정경제부 장관 또는 금융감독원장이 지시하거나 사장이 별도 의뢰하는 업무의 감사

4) 감사의 구분

- ① 일반감사 : 연도별 기본감사계획에 의하여 실시
- ② 특별감사 : 감사위원회 또는 상근감사위원이 필요하다고 인정하는 경우 및 사장 또는 감독기관의 지시가 있는 경우에 실시
- ③ 일상감사 : 의사결정을 필요로 하는 회계, 업무 및 재산상태에 대한 서류 중 특히 중요하다고 인정되는 경우에 실시

5) 내부감사부서

- ① 부서명 : 감사실
- ② 감사방침
 - 회계, 업무 및 재산상태 등 모든 분야에 대한 실질적인 감사업무 수행
 - 사고예방을 위한 감사 실시

6) 감사빈도

- ① 일반감사 : 모든 부서에 대하여 연도별 종합감사계획에 의거하여 실시
- ② 시재감사 : 현·예금 및 유가증권 취급부서에 대하여 월1회 실시원칙
- ③ 일상감사 : '4. 감사의 구분' 중 일상감사에 해당되는 경우 수시 실시

6-4. 자회사

1) 연결대상 자회사

회사명	지배회사	당사와의 관계
Worldwide Insurance Service(H.K)	코리안리재보험(주)	종속회사
코리안리투자자문	코리안리재보험(주)	종속회사

2) 비연결 자회사

- 해당사항 없음

6-5. 주식매수선택권 부여내용

1) 주식매수선택권 부여.행사 현황

부여 받은자	관계	부여일	부여방 법	주식 의 종류	변동수량			미행사 수량	행사가 기간	행사가 격	증가
					부여	행사	취소				
박종원	사장	01.8.10	미정	보통주	500,000	400,000	-	100,000	04.8.11~ 11.8.10	1,450	10,600
박종원	사장	05.12.15	"	보통주	500,000	-	-	500,000	08.12.16~ 15.12.15	10,050	"
김창진	전무이사	"	"	"	75,000	-	-	75,000	"	"	"
박장식	감사위원	"	"	"	50,000	-	-	50,000	"	"	"
김정대	상무	"	"	"	100,000	-	-	100,000	"	"	"
박상규	상무	"	"	"	90,000	-	-	90,000	"	"	"
박성서	이사대우	"	"	"	50,000	-	-	50,000	"	"	"
임대연	이사대우	"	"	"	100,000	-	-	100,000	"	"	"
박창선	이사대우	"	"	"	100,000	-	-	100,000	"	"	"

※ ‘관계’는 주식매수선택권 부여 당시의 회사와의 관계를 기재함.

※ 최근주가는 2009.3.31현재 증가 기준임.

※ ‘부여수량’ 및 ‘미행사수량’은 영업실적 및 재임기간이 확정된 퇴임임원의 경우 동 성과연동제를 적용하여 산출하였고, 현재 재임중인 임원은 영업실적 및 재임기간을 100% 충족할 것으로 가정하여 산출하였음.

2) 주식매수선택권 부여 조건

구 분	부여일시	
	2001.8.10	2005.12.15
가) 행사가격	1,480원	10,350원
나) 행사수량	500,000주	1,250,000주
다) 기 타	-	영업실적 및 재임기간에 연계한 성과연동제

3) 연중 주식매수선택권 부여, 행사 및 취소

: 해당사항 없음

7. 주식에 관한 사항

7-1. 대주주

(2009년 3월 31일 현재/ 단위: 주, %)

주주명	소유주식수	소유비율
원혁희외6명	22,969,599	20.15%
코리안리재보험	17,100,000	15.00%
국민연금	9,312,575	8.17%
Fidelity Funds	8,457,980	7.42%
신영증권	3,784,215	3.32%
Verdipapirfondent Skagen	3,021,937	2.65%
이필규	2,551,465	2.24%
SSB-EUF	2,238,387	1.96%
밸류운용	2,042,703	1.79%
삼성투신	1,758,348	1.54%
신한BNP투자신탁운용	1,280,774	1.12%
한국투자신탁운용	1,184,079	1.04%

7-2. 주식 소유 현황

(2009년 3월 31일 현재 / 단위 : 주, %)

구 분	주 주 수		소유주식수	
		비율		비율
정부 및 정부관리기업체	-	0.00	-	0.00
은 행	3	0.03	121,276	0.11
보 험 회 사	28	0.32	19,970,915	17.52
증 권 회 사	27	0.31	3,828,210	3.36
투자신탁회사	112	1.29	11,967,358	10.50
기 타 법 인	38	0.44	10,316,055	9.05
개인 및 기타	8,234	94.95	31,050,007	27.24
외 국 인	230	2.65	36,717,365	32.22
계	8,672	100.00	113,971,186	100.00

주) 정부관리기업체중 은행업무를 영위하는 기관은 은행으로 분류.

주) 연기금은 기타법인으로 분류.

8. 임원 및 직원 등에 관한 사항

8-1. 임원

(2009년 6월 30일 현재)

상근임원· 사외이사· 상무대우	성명	직명	담당업무 또는 주된 직업	피선된자격
상근	원혁희	회장	이사회 의장	이사회 추천
	박종원	사장	회사업무 총괄	
	최용수	상근감사위원	감사	
비상근	이필규	비상임이사	-	
	노옥섭	사외이사	전남도립 남도대학 학장	
	유관희	“	고려대 경영학 교수	
	배찬병	“	우림건설 고문	
	양승규	“	서울대학교 명예교수	
	이영탁	감사위원	세계경제연구원 원장	
상근	김정대	전무	외국, 리스크관리	
	임대연	상무	생명보험, 정보시스템	
	박창선	“	사업개발, 화재보험, 특종보험	
상무대우	이경학	상무대우	총무, 장기자동차	
	원종규	“	경리, 해상보험	
	전남득	“	기획, 투자	
	정창수	“	준법	

주) 사외이사로 피선된 자격을 () 내에 기재할 것.
 (사외이사로 피선된 자격 : 대주주추천, 소액주주추천 및
 이사회추천으로 기재)

8-2. 임직원현황

(2009년 6월 10일 현재)

(단위 : 명)

구 분		2008년도	2007년도
임원	등기임원(사외이사포함)	11명	11명
	비등기임원	6명	7명
직원	정규직	230명	228명
	비정규직	17명	18명
합 계		264명	264명

※ 2008년도 : 2009년 6월 8일 현재

2007년도 : 2008년 6월 10일 현재임

9. 이해관계자와의 거래 내용

9-1. 임직원대출잔액

(단위: 백만원)

구 분	2008년도	2007년도
임직원대출잔액	4,660	4,897

9-2. 사외이사 등에 대한 대출 및 기타거래 내역

- 해당사항 없음

10. 기타 필요한 사항

10-1. 기관경고 및 임원 문책사항

- 해당사항 없음.

10-2. 민원발생현황

- 해당사항 없음.

10-3. 이용자편람(용어 해설)

용 어	내 용	관련페이지
주주배당률	배당금액/납입자본금 × 100	p.29,33
주주배당액	배당금액/발행주식수	p.29,33
배당성향	배당금액/세후 당기순이익 × 100	p.78
단기매매증권	시장성 있는 유가증권중 매매차익 획득을 목적으로 취득한 유가증권	p.22, p.26~36
만기보유증권	상품유가증권에 속하지 아니하는 유가증권	p.22, p.26~36
부실대출	총 대출중 고정, 회수의문 및 추정손실을 합한 것으로 손보사의 자산건전성을 측정할 수 있는 지표	p.19
고 정	<ul style="list-style-type: none"> * 경영내용, 재무상태 및 미래현금흐름 등을 감안할 때 채무상환능력의 저하를 초래할 수 있는 요인이 현재화되어 채권회수에 상당한 위험이 발생한 것으로 판단되는 거래처에 대한 자산 * 3월이상 연체대금을 보유하고 있는 거래처에 대한 자산중 회사예상가액 해당부분 * 최종부도 발생, 청산·파산절차 진행 또는 폐업 등의 사유로 채권회수에 심각한 위험이 존재하는 것으로 판단되는 거래처에 대한 자산중 회수예상가액 해당부분 * ‘회수의문거래처’ 및 ‘추정손실거래처’에 대한 자산중 회수예상가액 해당부분 	p.19 , p.37, p.52
회수의문	<ul style="list-style-type: none"> * 경영내용, 재무상태, 미래현금흐름 등 감안할 때 채무상환능력이 악화되어 채권회수에 심각한 위험이 발생 한 것으로 판단되는 거래처에 대한 자산중 회수예상가액 초과부분 * 3월이상 12월미만 연체대출금을 보유하고 있는거래처에 대한 자산중 회수예상가액 초과부분 	p.19 , p.37, p.52
추정손실	<ul style="list-style-type: none"> * 경영내용, 재무상태 및 미래현금흐름 등을 감안할 때 채무상환능력의 심각한 악화로 회수불능이 확실하여 손실처리가 불가피한 것으로 판단되는 거래처에 대한 자산 중 회수예상가액 초과부분 * 12월이상 연체대금을 보유하고 있는 거래처에 대한 자산중 회수예상가액 초과부분 * 최종부도 발생, 청산·파산절차 진행 또는 폐업의 사유로 채권회수에 심각한 위험 존재하는 것으로 판단되는 거래처에 대한 자산중 회수예상가액초과부분 * 장내거래는 거래소가 정하는 방법 및 기준에 따라 행하여지는 파생금융상품 거래 * 장외거래는 장내거래가 아닌 당사자간의 계약에 의한 파생금융상품 거래 * 헷지거래는 기초자산의 손실을 감소 혹은 제거하기 위한 파생금융상품 거래 * 트레이딩거래는 거래목적이 헷지거래에 해당되지 않는 모든 파생금융상품 거래 	p.19 , p.37, p.52 ~ 53

지급여력비율	<p>지급여력/지급여력기준 × 100</p> <p>* 보험계약자에 대한 채무를 안정적으로 확보키 위해 보험종목별 위험도에 따라 보험계약준비금에 더해 보유하여야 할 자산기준에 대한 순자산비율을 말하고, 이는 보험회사 재무구조의 건전성을 나타내는 지표임.</p> <p>* 지급여력 : 납입자본금, 자본잉여금, 이익잉여금,비상위험준비금 등의 합계액에서 미상각계약비, 무형자산 등의 합계액을 차감한 금액으로 하며, 이는 보험회사가 보유하고 있는 순자산가치를 의미함 (보험업감독규정 제 56 조에 의해 산출)</p> <p>지급여력기준 : 일반보험과 장기보험의 위험보험에 대한 보험료기준 산출액과 보험금기준 산출액중 큰 금액의 합계액과 장기보험책임준비금(계약자이익배당준비금 및 미상각신계약비 차감)의 4%의 금액의 합산금액으로 하며, 이는 보험종목별 위험도에 따라 보험계약준비금에 더해 보유하여야 할 자산기준을의미 (보험업감독규정 제 57 조 제 2 항에 의해 산출)</p>	p.4 p.15
유동성비율	<p>손보사의 지급능력을 표시하는 지표로 그 비율이 높을수록 고객의 인출요구에 대한 지급능력이 높다는 것을 의미</p>	p.21
위험가중자산	<p>보유자산의 신용도(예시, 채권발행기관의 신용도, 차주의 신용도 등) 및 자산의 성격별로 예상 손실액을 추정한 것을 말하며, 총자산중 이연자산(신계약비 이연액 포함)을 제외한 자산에 대하여 감독원장이 별도로 정하는 기준에 따라 자산별 위험가중치를 부과하여 산출</p> <p>통상적으로 위험가중치는 과거 경험율을 기초로 결정</p>	p.21
특별계정	<p>보험업법 제 19 조의 2 에서 정하고 있는 특별계정과 동일한 개념으로 일반계정과 구분 운용 및 회계처리하기 위하여 설정하는 계정을 말함. 보험업회계처리준칙에서는 구분계정으로 표기함.</p>	
신용평가등급	<p>신용평가전문기관에서 정한 등급을 의미하며,평가등급으로는 채무의 상환능력을 평가한 장·단기 신용등급 등이 있으며, 장기신용등급은 장기채무상환능력 및 상환불능위험,투자자에 법적인 보호정도 등을 나타내는 것이며, 단기신용등급은 1년미만 단기채무 상환능력 및 상환불능위험 등을 나타냄.</p>	p.4~5 p.16 p.41

주) 본 서식은 임의적용 사항이며, 용어를 가나다순으로 정비하거나, 기타 다른 방법으로 기술할 수 있음. 단, 이용자편람 작성지침에 수록된 내용은 모두 기술하여야 하며, 그 이외의 내용을 추가할 수 있음.