

[경영통일공시자료]

## 2009회기 코리안리재보험(주)의 현황

- 보험업감독규정 제 7-44조의 규정에 의하여 작성 -

2010. 6

코리안리재보험(주)

# 目 次

1. 주요경영현황 요약 .....	2
2. 회사의 개황 .....	5
3. 사업의 내용.....	13
4. 재무에 관한 사항.....	14
5. 경영지표 .....	22
6. 위험관리 .....	26
7. 기타 경영현황 .....	26
8. 재무제표 .....	29
9. 기타 필요한 사항.....	99

# 1. 주요경영현황 요약

## 1-1. 주요경영현황요약

### 1) 회사개요

#### (1) 회사주요연혁

- 1963. 3.19 : 대한손해재보험공사 설립(자본금 5억원)
- 1968.12.21 : '대한재보험공사'로 사명 변경
- 1978. 3. 2 : 공사에서 주식회사로 전환  
                  '대한재보험 주식회사'로 상호 변경
- 2002. 6.27 : '코리안리재보험 주식회사'로 상호 변경
- 합병·영업양수도 : 해당사항 없음
- 경영활동과 관련된 중요한 사실의 발생 : 해당사항 없음

#### (2) 대표이사, 대주주

- 대표이사 : 박 종 원 ('98년 7월)
- 대주주 현황

(2010년 3월 31일 현재/ 단위: 주, %)

주주명	소유주식수	소유비율
원혁희외6명	22,969,599	20.15%
코리안리재보험	17,100,000	15.00%
Verdipapirfondent Skagen	5,469,163	4.80%
Fidelity Funds	4,808,760	4.22%
Saudi Arabian Monetary Agency	4,583,520	4.02%
국민연금	3,974,901	3.49%
미래에셋자산운용	2,644,666	2.32%
신영증권	3,784,215	3.32%
이필규	2,551,465	2.24%
The EMM Umbrella Funds	2,238,387	1.96%
밸류운용	1,716,813	1.51%
CAAM	1,337,728	1.17%

(3) 조직개요 : 2실 11부 3팀 1지점 5주재사무소

2) 요약재무재표

< 요약 대차대조표 >

(단위 : 백만원)

구 분	2009년도	2008년도	증감액
현.예금 및 신탁	463,632	446,715	16,917
유가증권	2,105,585	1,900,821	204,764
대출채권	4,313	4,625	△312
유형자산	191,776	191,315	461
기타자산	1,561,909	1,633,017	△71,108
<b>자산총계</b>	<b>4,327,214</b>	<b>4,176,493</b>	<b>150,721</b>
책임준비금	1,725,206	1,767,216	△42,010
비상위험준비금	484,701	418,358	66,343
기타부채	1,456,837	1,407,284	49,553
<b>부채총계</b>	<b>3,666,744</b>	<b>3,592,858</b>	<b>73,886</b>
자본금	56,986	56,986	-
자본잉여금	116,323	116,323	-
이익잉여금	506,946	449,790	57,156
자본조정	△109,786	△109,786	-
기타포괄손익누계	90,002	70,323	19,679
<b>자본총계</b>	<b>660,470</b>	<b>583,635</b>	<b>76,835</b>

< 요약 손익계산서 >

(단위 : 백만원)

구 분	2009년도	2008년도	증감액
영업수익	5,490,345	5,249,908	240,437
영업비용	5,369,318	5,171,351	197,967
영업이익	121,027	78,557	42,470
영업외수익	1,822	1,297	525
영업외비용	17,825	1,179	16,646
법인세비용차감전순이익	105,025	78,675	26,350
법인세비용	26,073	17,925	8,148
당기순이익	78,952	60,751	18,201

3) 사업실적

(단위 : 백만원)

구 분	2009년도	2008년도	증감액
수재보험료*	4,333,999	4,144,791	189,208
수재보험금*	3,032,881	2,729,429	303,452
순 사 업 비	592,497	670,550	△ 78,053

\* 수재보험료, 수재보험금은 원자력 Pool 포함 숫자임(해약환급금 감안 전)

1-2. 주요경영효율지표

(단위 : %)

구 분	2009년도	2008년도	증감액
손 해 율	75.52	79.29	△3.77
사업비율	20.42	23.79	△3.37
자산운용율	63.88	60.87	3.01
총자산수익율	1.88	4.90	△3.02
신용평가등(S&P)	A-	A-	-
지급여력비율	211.40	190.35	21.05

## 2. 회사의 개황

### 2-1. 선언문

코리안리재보험(주) 주주 및 고객여러분 안녕하십니까?

금번 경영공시를 통해 저희 회사 경영전반에 대한 자세한 내용을 알려드릴 수 있게 되어 대단히 기쁘게 생각합니다.

본 공시는 보험업감독규정 제7-44조의 규정에 따라 저희 회사경영전반에 관한 사항을 상세히 알려드리기 위한 것으로서 본 공시의 모든 사항은 사실에 근거하여 작성하였습니다.

저희 코리안리재보험(주)는 해외 자연재해손해 빈발과 원수시장의 효율 경쟁 및 보유증대 경향 심화 등 어려운 영업환경에도 불구하고 적극적인 신상품 개발, 신시장 개척, 철저한 리스크 관리 등 내실있는 경영을 통해, 2009회기에도 세후 당기순이익 790억원이라는 높은 경영 성과를 거두었습니다. 이러한 순익시현에 힘입어 총자산도 4조 3,272억원에 이르고 있습니다.

또한 4년 연속 세계 최고의 신용평가기관인 미국 S&P로부터 A-(Stable)을, 보험사 신용평가기관인 미국 A.M.Best로부터 8년 연속 A-를 획득함으로써 국내뿐만 아니라 해외 보험시장에서 입지를 견고히 하고, 세계적 재보험자로 도약하기 위한 발판을 마련하게 되었습니다.

이러한 성과에 만족하지 않고 앞으로도 수준 높은 재보험서비스를 통해 고객여러분을 최우선으로 하는 고객만족 경영을 구현해 나갈 것이며 초일류 재보험사를 목표로 전 임직원이 혼연일체 정진함으로써 주주 및 고객여러분의 관심과 격려에 보답하고자 합니다. 감사합니다.

2010년 6월 30일  
코리안리재보험 주식회사  
대표이사 박종원

박종원

## 2-2. 경영방침

### 1) 경영이념

- 변화와 혁신의 창의적 경영으로 고객의 행복을 위해 헌신하는 기업

### 2) 경영목표

- 새로운 10년을 향한 힘찬 도약의 해

### 3) 경영목표 달성전략

- 신성장모델 구축
- 해외수재영업 혁신
- 안정적 수익기반 확립
- 백두대간 정신 함양

### 4) 경영비전

- 2020년 Global Top Class 재보험사로의 도약을 위해 글로벌 경영구현
- 소수정예주의를 통한 생산성 극대화
- 지속적 R&D 투자를 통해 창의성과 도전정신을 갖춘 전문인력체계 구축
- 선진적이고 투명한 조직시스템과 책임감있는 노사관계 속에서 경쟁력 있는 기업문화 정립
- 기업 이윤을 사회에 환원하는 희생적 기업정신 실천

## 2-3. 연혁·추이

### 1) 회사의 연혁

- 1963. 3.19 : 대한손해재보험공사 설립(자본금 5억원)
- 1968.12.21 : 대한재보험공사로 사명 변경
- 1969.10.23 : 동경주재사무소 개설
- 1972.12.18 : 런던주재사무소 개설
- 1975. 2.20 : 싱가포르주재사무소 개설('78.12.1 지점으로 승격)
- 1977. 9. 6 : 말레이시아 합작법인 설립  
(South East Asia Insurance Berhad)
- 1978. 3. 2 : 공사에서 주식회사로 전환
- 1978.10.17 : 영국 현지법인 설립(KIC-UK Ltd)
- 1979. 4.20 : 뉴욕주재사무소 개설
- 1979. 5.24 : 아시아재보험공사 출자(Asian Reinsurance Corp(태국))
- 1984. 6.26 : 사옥 준공

- 1988. 2.24 : 자본금 105억원으로 증자
- 1989. 4.14 : 자본금 157억5천만원으로 증자
- 1989. 6. 1 : '원자력보험 풀 업무' 당사 이관
- 1990. 5. 1 : 자본금 220억 5천만원으로 증자
- 1990. 5.29 : 자본금 240억 8천5백만원으로 증자
- 1994. 2. 5 : 자본금 340억 3천만원으로 증자
- 1996. 5.30 : 자본금 354억원으로 증자
- 1996. 7.30 : 자본금 454억원으로 증자
- 1997. 5.29 : 자본금 470억원으로 증자
- 1997.10. 1 : 북경주재사무소 개설
- 1998. 9.11 : 대폭적인 조직개편 및 인력구조조정 단행
- 2000. 5.30 : 자본금 512억원으로 증자
- 2002. 5.30 : 자본금 535억원으로 증자
- 2002. 6.27 : 코리안리재보험(주)로 사명 변경
- 2003. 9.25 : '대한민국 최고기업대상 '수상 (보험부문)
- 2003.11. 6 : S&P사로 부터 신용등급 'BBB' 획득  
A.M.Best사로 부터 신용등급 2년 연속 'A-'획득
- 2004. 1. 6 : 제 13회 다산금융상 수상(금상)
- 2004. 5. 7 : '2004 비전경영 CEO 대상'수상
- 2004. 6.15 : 자본금 550억원으로 증자
- 2005. 1.27 : '2005 존경받는 기업인 대상 전경련회장상'수상
- 2005.11.23 : '2005 대한민국 경영혁신대상 금감위원장상'수상
- 2006.11. 9 : '헤럴드경제보험대상(부총리겸 재정경제부장관상)'수상
- 2006.12. 6 : S&P 사로부터 A- 등급 획득
- 2007.12. 6 : AM Best 사로부터 A-(Positive) 등급 획득
- 2008. 4. 8 : 두바이주재사무소 개설
- 2008. 4.30 : 코리안리투자자문사 설립

## 2) 상호의 변경

- 1968.12.21 : '대한재보험공사'로 사명 변경
- 1978. 3. 2 : 공사에서 주식회사로 전환  
'대한재보험 주식회사'로 상호 변경
- 2002. 6.27 : '코리안리재보험 주식회사'로 상호 변경

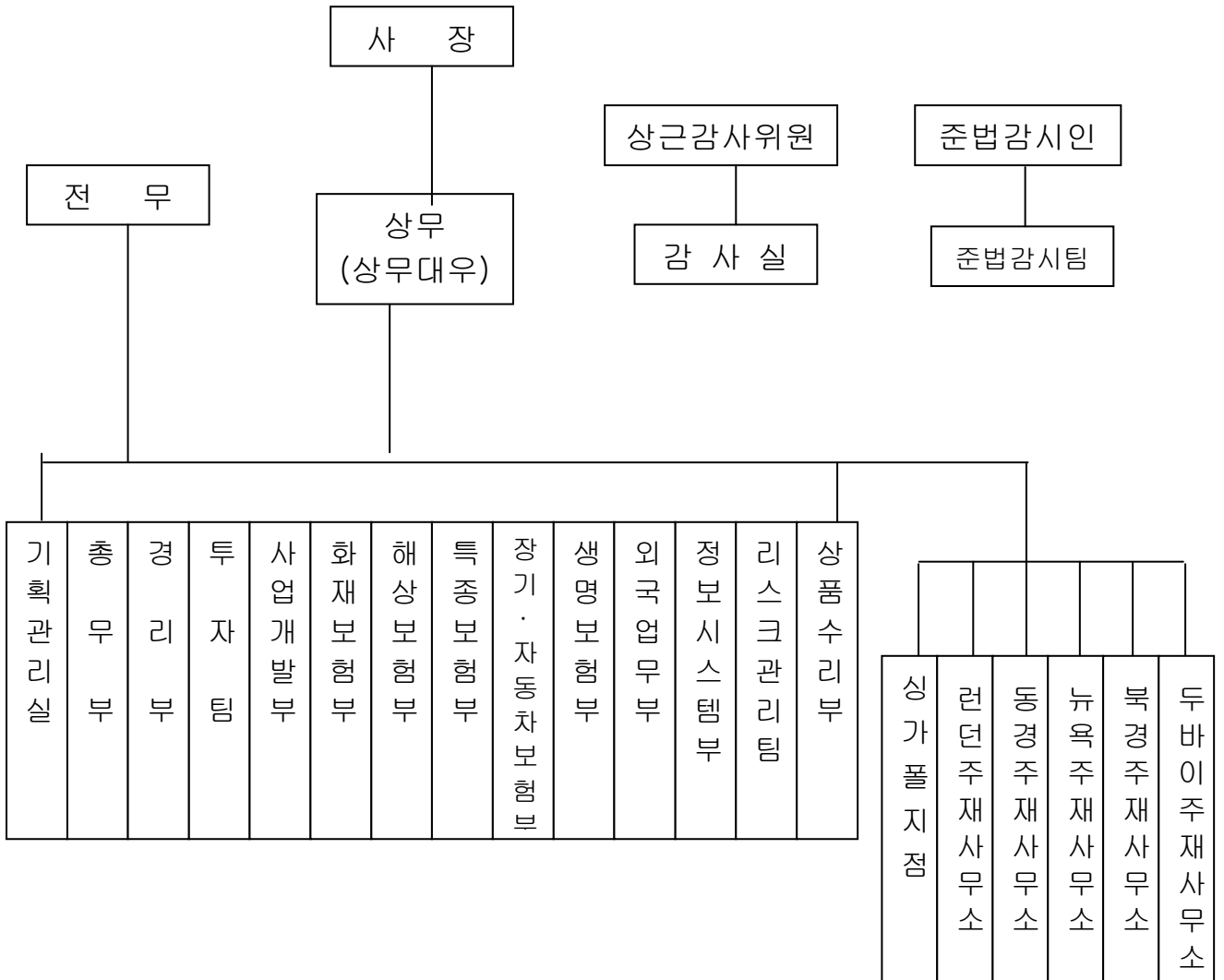
## 3) 합병·영업양수도 : 해당사항 없음.

## 4) 경영활동과 관련된 중요한 사실의 발생 : 해당사항 없음.



## 2-4. 조직도

1) 조직도 : 2실 11부 3팀 1지점 5주재사무소  
( 2010 년 6 월 30일 현재 )



## 2) 영업조직

( 2010 년 6 월 30일 현재 / 단위: 개)

구 분	지 점	영업소	기타사무소	계
국 내	1	0	0	1
국 외	1	0	5	6
계	2	0	5	7

주) 국내의 지점에는 본점이 1개 점포로 포함되어 있음.

## 2-5. 임직원현황

(2010년 6월 10일 현재)

(단위 : 명)

구 분		2009 년도	2008 년도
임원	등기임원(사외이사포함)	9 명	11 명
	비등기임원	7 명	6 명
직원	정규직	245 명	230 명
	비정규직	5 명	17 명
합 계		266 명	264 명

※ 2009년도 : 2010년 6월 8일 현재

2008년도 : 2009년 6월 8일 현재임

## 2-6. 모집조직 현황

- 해당사항 없음

## 2-7. 자회사

### 1) 연결대상 자회사

회사명	지배회사	당사와의 관계
Worldwide Insurance Service(H.K)	코리안리재보험(주)	종속회사
코리안리투자자문	코리안리재보험(주)	종속회사

### 2) 비연결 자회사

- 해당사항 없음

## 2-8. 자본금

(단위 : 억원)

연월일	주식의종류	발행주식수	증자금액	증자내용	증자후 자본금	비고
90. 5. 1	보통주	630,000주	32	유상증자	221	

90.5.29	보통주	407,069주	20	주식배당	241	
94.2. 5	"	1,989,000주	99	유상증자	340	
96.5.30	"	266,175주	13	주식배당	354	
96.7.30	"	2,000,000주	100	유상증자	454	
97.5.29	"	328,587주	16	주식배당	470	
00.5.30	"	840,083주	42	주식배당	512	
02.5.30	"	462,045주	23	주식배당	535	
04.6.15	"	291,088주	15	주식배당	550	
06.6.15	"	1,998,809주	10	주식배당	560	
08.6.12	"	2,031,907주	10	주식배당	570	

## 2-9. 대주주

(2010년 3월 31일 현재/ 단위: 주, %)

주주명	소유주식수	소유비율
원혁희외6명	22,969,599	20.15%
코리안리재보험	17,100,000	15.00%
Verdipapirfondent Skagen	5,469,163	4.80%
Fidelity Funds	4,808,760	4.22%
Saudi Arabian Monetary Agency	4,583,520	4.02%
국민연금	3,974,901	3.49%
미래에셋자산운용	2,644,666	2.32%
신영증권	3,784,215	3.32%
이필규	2,551,465	2.24%
The EMM Umbrella Funds	2,238,387	1.96%
밸류운용	1,716,813	1.51%
CAAM	1,337,728	1.17%

## 2-10. 주식 소유 현황

(2010년 3월 31일 현재 / 단위 : 주, %)

구 분	주 주 수		소유주식수	
		비율		비율
정부 및 정부관리기업체	-	0.00	-	0.00
은 행	3	0.03	232,921	0.21
보 험 회 사	17	0.18	18,571,498	16.29
증 권 회 사	23	0.25	3,832,155	3.36
투자신탁회사	66	0.71	9,115,522	8.00
기 타 법 인	30	0.32	4,940,881	4.34
개인 및 기타	8,944	96.13	33,520,239	29.41
외 국 인	221	2.38	43,757,970	38.39
계	9,304	100.00	113,971,186	100.00

주) 정부관리기업체중 은행업무를 영위하는 기관은 은행으로 분류.

주) 연기금은 기타법인으로 분류.

## 2-11. 계약자 배당 : 해당사항 없음.

## 2-12. 주주배당

(단위 : 원, %)

구 분	2009년도	2008년도
배 당 률	현금 33%, 주식 2%	현금 45%
주당배당액	165(현금기준)	225(현금기준)
주당순이익	815	613
배당 성향	21.47%	35.88%

(주당순이익 : 자사주 제외)

## 2-13. 주식매수선택권 부여내용

### 1) 주식매수선택권 부여.행사 현황

부여 받은자	관계	부여일	부여 방법	주식 의 종류	변동수량			미행사 수량	행사 기간	행사 가격	종가
					부여	행사	취소				
박종원	사장	01.8.10	미정	보통주	500,000	400,000	-	100,000	04.8.11~ 11.8.10	1,450	10,000
박종원	사장	05.12.15	"	보통주	500,000	-	-	500,000	08.12.16~ 15.12.15	10,050	"
김창진	전무이사	"	"	"	75,000	-	-	75,000	"	"	"
박장식	감사위원	"	"	"	50,000	-	-	50,000	"	"	"
김정대	상무	"	"	"	100,000	-	-	100,000	"	"	"
박상규	상무	"	"	"	90,000	-	-	90,000	"	"	"
박성서	이사대우	"	"	"	50,000	-	-	50,000	"	"	"
임대연	이사대우	"	"	"	100,000	-	-	100,000	"	"	"
박창선	이사대우	"	"	"	100,000	-	-	100,000	"	"	"

※ ‘관계’는 주식매수선택권 부여 당시의 회사와의 관계를 기재함.

※ 최근주가는 2010.3.31현재 종가 기준임.

※ ‘부여수량’ 및 ‘미행사수량’은 영업실적 및 재임기간이 확정된 퇴임임원의 경우 동 성과연동제를 적용하여 산출하였고, 현재 재임중인 임원은 영업실적 및 재임기간을 100% 충족할 것으로 가정하여 산출하였음.

### 2) 주식매수선택권 부여 조건

구 분	부여일시	
	2001.8.10	2005.12.15
가) 행사가격	1,480원	10,350원
나) 행사수량	500,000주	1,250,000주
다) 기 타	-	영업실적 및 재임기간에 연계한 성과연동제

### 3) 연중 주식매수선택권 부여, 행사 및 취소

: 해당사항 없음

### 3. 경영실적

#### 3-1. 경영실적개요

전년 대비 수재보험료는 5.4% 성장하였으며 국내 기업성 및 가계성 보험의 고른 성장에 기인함.

(단위: 백만원)

구 분	2009년도	2008년도
수 재 보 험 료	4,333,999	4,144,791
수 재 보 험 금	3,032,881	2,729,429
순 사 업 비	592,497	670,550
장 기 환 급 금	-	-
총 자 산	4,327,214	4,176,493
보험계약준비금	2,209,907	2,185,574
당 기 순 손 익	78,952	60,751

\* 수재보험료, 수재보험금은 원자력 Pool 포함 숫자임(해약환급금 감안전)

#### 3-2. 손익발생원천별 실적

(단위 : 백만원)

구 분	2009년도	2008년도	증 감	
보험 부문	보험영업손익	59,580	174,857	△115,277
	(보 험 수 익)	(5,286,879)	(5,013,295)	△273,584
	(보 험 비 용)	(5,227,299)	(4,838,438)	△388,861
투자 부문	투자영업손익	77,368	184,041	△106,673
	(투자영업수익)	(153,044)	(236,613)	83,569
	(투자영업비용)	(75,676)	(52,572)	△23,104
책임준비금환입액		50,422	-	50,422
책임준비금전입액(△)		-	213,026	△213,026
비상위험준비금전입액(△)		66,343	67,315	△972
영업손익		121,027	78,557	42,470
기타 부문	기타손익	(16,002)	118	△16,120
	(기타수익)	(1,822)	(1,297)	△525
	(기타비용)	(17,824)	(1,179)	△16,645
특별계정부문	특별계정손익	-	-	-
	(특별계정수익)	-	-	-
	(특별계정비용)	-	-	-
법인세비용차감전순이익 (법인세비용차감전순손실)		105,025	78,675	26,350

법인세비용	26,073	17,924	8,149
당기순손익(당기순손실)	78,952	60,751	18,201

※ 특별계정은 퇴직보험, 퇴직연금 특별계정임.

#### 4. 재무에 관한 사항

##### 4-1. 재무상황 개요

###### 1) 일반계정

(단위 : 백만원, %)

구 분		2009년도		2008년도	
			구성비		구성비
자	현 금 및 예 치 금	463,632	10.71	446,715	10.70
	단 기 매 매 증 권	198,891	4.60	188,100	4.50
	매 도 가 능 증 권	1,480,704	34.22	1,330,273	31.85
	만 기 보 유 증 권	419,599	9.70	376,348	9.01
	지분법적용투자주식	6,391	0.15	6,100	0.15
	대 출 채 권	4,313	0.10	4,625	0.11
산	유 형 자 산	191,776	4.43	191,315	4.58
	기 타 자 산	1,561,909	36.10	1,633,017	39.10
	특별계정자산	-	-	-	-
	자 산 총 계	4,327,214	100.00	4,176,493	100.00
부	책 임 준 비 금	1,725,206	39.87	1,767,216	42.31
	비상위험준비금	484,701	11.20	418,358	10.02
	차 입 부 채	-	-	-	-
	기 타 부 채	1,456,837	33.67	1,407,284	33.70
	부 채 총 계	3,666,744	84.74	3,592,858	86.03
자	자 본 총 계	660,470	15.26	583,635	13.97
	부채 및 자본총계	4,327,214	100.00	4,176,493	100.00

주) 잔액기준

2) 특별계정 : 해당사항 없음.

## 4-2. 대출금운용

### 1) 대출금 운용지침

□ 기업대출 및 일반인 대출은 시행하지 않으며 사내대출업무규칙에 의거 임직원을 대상으로 퇴직금 담보대출 및 주택담보 대출을 소규모로 운용하고 있음 (단, 유가증권 거래에서 발생된 사모사채가 자산 분류상 대출로 구분되는 경우는 예외로 함)

### 2) 담보별 대출금

(단위 : 백만원, %)

구분		2009 년도		2008 년도	
			구성비		구성비
일반계정	콜론				
	보험약관 유가증권 부동산	2,937	67.6	2,829	60.7
	담보계	2,937	67.6	2,829	60.7
	지급보증				
	신용	1,408	32.4	1,831	39.3
	어음할인				
	지급보증				
	기타				
소계					
특별계정	콜론				
	보험약관 유가증권 부동산				
	담보계				
	지급보증				
	신용				
	어음할인				
	지급보증				
	기타				
소계					
합계		4,345	100.0	4,660	100.0

주 1) 대손충당금 및 현재가치할인차금 차감전 금액 기준임

2) 특별계정은 퇴직보험, 퇴직연금특별계정임



3) 업종별대출금

(단위 : 백만원, %)

업종별	2009 년도		2008 년도	
	금 액	구성비	금 액	구성비
농업·수렵업·임업	-	-	-	-
어업	-	-	-	-
광업	-	-	-	-
제조업	-	-	-	-
전기·가스·수도업	-	-	-	-
건설업	-	-	-	-
도·소매및소비자용품수리업	-	-	-	-
숙박 및 음식점업	-	-	-	-
운수·창고 및 통신업	-	-	-	-
금융 및 보험업	-	-	-	-
부동산·임대 및 사업서비스업	-	-	-	-
기타공공사회 및 개인서비스업	-	-	-	-
기타(개인대출)	4,345	100.0	4,660	100.0
합 계	4,345	100.0	4,660	100.0

주) 일반계정 및 특별계정 대출금 잔액 합계이며, 대손충당금 및 현재가치할인차금 차감전 금액 기준임.

4) 용도별 대출금

(단위 : 백만원, %)

구 분	2009년도		2008년도	
	금 액	구성비	금 액	구성비
개 인 대 출	4,345	100.0	4,660	100.0
기 업 대 출	-	-	-	-
-	-	-	-	-
-	-	-	-	-
합 계	4,345	100.0	4,660	100.0

주) 일반계정 및 특별계정 대출금 잔액 합계이며, 대손충당금 및 현재가치할인차금 차감전 금액 기준임

6) 계정별 대출금

(단위 : 백만원, %)

구 분	2009년도		2008년도	
	금 액	구성비	금 액	구성비
일반계정	4,345	100.0	4,660	100.0
특별계정(퇴직보험)	-	-	-	-
합 계	4,345	100.0	4,660	100.0

### 4-3. 유가증권 투자 및 평가손익

(단위 : 백만원)

구		분	공정가액 <sup>1)</sup>	평가손익
일반 계정	단기 매매 증권 (A)	주 식	18,371	435
		채 권	19,889	581
		수 익 증 권	160,632	632
		해외유가증권		
		신종유가증권		
		기타유가증권		
	매도 가능 증권 (B)	주 식	97,636	△3,946
		출 자 금	42,450	
		채 권	1,284,189	10,613
		수 익 증 권	28,576	321
		해외유가증권	25,891	245
		신종유가증권		
		기타유가증권	1,962	26
	만기 보유 증권 (C)	채 권	321,744	
		수 익 증 권		
		해외유가증권	97,855	
		신종유가증권		
		기타유가증권		
	지분법 적용투자 주식(D)	주 식	6,391	
출 자 금				
소계 (A+B+C+D)			453,843	
특별 계정	주 식			
	채 권			
	수 익 증 권			
	해외유가증권			
	기타유가증권			
	소 계			
합 계			453,843	

주 1) 유가증권의 공정가액은 시가평가를 기준으로 하고 있음.

2) 대여유가증권은 해당항목에 합산함.

#### 4-4. 부동산 보유현황

(단위 : 백만원,%)

구 분		2009년도					2008년도				
		업무용	구성비	비업무용	구성비	계	업무용	구성비	비업무용	구성비	계
일반계정	토지	153,114	74.78			153,114	153,114	80.51			153,114
	건물	47,238	23.07			47,238	33,689	17.72			33,689
	건축물	1,507	0.74			1,507	1,043	0.55	-	-	1,043
	건설중자산	-	-			-	-	-			-
	해외부동산	2,890	1.41			2,890	2,324	1.22			2,324
	소계	204,749	100.0			204,749	190,170	100.0			190,170
특별계정						-	-	-	-	-	-
합계		204,749	100.0			204,749	190,170	100.0			190,170

주) 특별계정은 퇴직보험, 퇴직연금특별계정임.

#### 4-5. 보험계약준비금 적립

(단위 : 백만원)

구 분		2009년도	2008년도
일반계정	1. 책임준비금	1,725,206	1,767,216
	지급준비금	931,900	949,375
	자기저축성보험료적립금		-
	미경과보험료적립금	793,306	817,841
	계약자 배당준비금		-
	계약자 이익배당준비금		-
	2. 비상위험준비금	484,701	418,358
	소계	2,209,907	2,185,574
특별계정	보험료적립금		-
	계약자 배당준비금		-
	계약자 이익배당준비금		-
	무배당잉여금		-
	소계		-
합계		2,209,907	2,185,574

## 4-6. 외화자산.부채

### 1) 형태별 현황

(단위 : 백만불)

구 분		2009년도	2008년도	증 감
자 산	예 치 금	296	245	51
	유 가 증 권	112	52	60
	외 국 환	0	0	0
	부 동 산	2	2	0
	기 타 자 산	308	383	△75
자 산 총 계		718	682	36
부 채	책 임 준 비 금	362	512	△150
	기 타 부 채	453	301	152
	부 채 총 계	815	813	2

### 2) 국가별 주요자산운용 현황

(단위 : 백만불)

구 분	현금과 예치금	대출	유가증권			부동산	기타 자산	합계
			채권	주식	기타			
중 국	0	0	0	0	0	72	73	
홍 콩	35	0	9	0	0	13	58	
영 국	0	0	0	0	0	1	36	
싱가폴	0	0	0	4	0	0	21	
프랑스	0	0	0	0	0	0	15	
기 타	0	0	0	3	0	1	87	
총 계	35	0	9	7	0	2	246	

주) 국내운용분(한국물) 제외, 투자금액이 큰 상위 5개 국가순으로 기재  
부동산은 감가충당금 차감전 금액임

#### 4-7. 대손상각 및 대손충당금

(단위 : 백만원)

구 분		2009년도	2008년도
대 손 충 당 금		16,470	14,258
일 반 계 정	국 내 분	11,357	7,817
	국 외 분	5,113	6,441
	특 별 계 정	-	-
대 손 상 각 액			
일 반 계 정	국 내 분		
	국 외 분		
	특 별 계 정		

주) 특별계정은 퇴직보험, 퇴직연금특별계정임.

대손상각액은 부실자산에 대한 「금융기관 채권 대손인정업무세칙」에 의해 감독원에 보고된 금액을 말함

#### 4-8. 부실대출 현황

##### 1) 부실대출 현황

(단위 : 백만원)

구 분		2009년도	2008년도
총 대 출	일 반 계 정	4,345	4,660
	특 별 계 정	-	-
	부 실 대 출		
일 반 계 정	일 반 계 정		
	특 별 계 정		

주 1) 부실대출은 고정, 회수의문 및 추정손실 분류대출의 합계임

2) 특별계정은 퇴직보험, 퇴직연금 특별계정임.

##### 2) 신규발생 법정관리업체 등의 현황

: 해당사항 없음.

#### 4-9. 보험계약현황

(단위 :건, 백만원, %)

구 분		2009년도				2008년도			
		건 수		원수보험료		건 수		원수보험료	
			구성비		구성비		구성비		구성비
일반계정	화 재								
	해 상								
	자동차								
	보 증								
	특 종	50	100.0	1,866	100.0	49	100.0	1,586	100.0
	장 기								
	개인연금								
일반계정계									
특별계정계									
합 계		50	100.0	1,866	100.0	49	100.0	1,586	100.0

주) 특별계정은 퇴직보험, 퇴직연금특별계정임.

#### 4-10. 재보험 현황

##### 1) 국내 재보험거래현황

(단위 : 백만원)

구 분		2009년도	2008년도	전년대비 증감액	
국	수 재	수입보험료	3,453,688	3,161,283	292,405
		지급수수료	561,779	606,539	△44,760
		지급보험금	2,317,566	2,128,554	189,012
		수지차액(A)	574,343	426,189	148,154
내	출 재	지급보험료	303,609	342,051	△38,442
		수입수수료	77,312	90,556	△13,244
		수입보험금	148,211	151,416	△3,205
		수지차액(B)	△78,086	△100,079	21,993
순수지 차액 (A+B)		496,257	326,110	170,147	

( \* 해약환급금 공제 후 숫자임 )

2) 국외 재보험거래현황

(단위 : 백만원)

구 분			2009년도	2008년도	전년대비 증감액
국	수 재	수입보험료	805,460	878,554	△73,094
		지급수수료	207,076	242,345	△35,269
		지급보험금	559,846	492,540	67,306
		수지차액(A)	38,538	143,669	△105,131
외	출 재	지급보험료	1,055,641	880,569	175,072
		수입수수료	202,356	179,268	23,088
		수입보험금	488,023	430,934	57,089
		수지차액(B)	△365,262	△270,367	△94,895
순수지 차액 (A+B)			△326,724	△126,698	△200,026

( \* 해약환급금 공제 후 숫자임)

5. 경영지표

5-1. 자본적정성 지표

(단위: %)

1) B/S 상 자기자본

전분기 대비 자본총계 증가는 당기순이익 증가에 따른 이익잉여금 증가에 기인함.  
(단위: 억원)

구 분	FY2009. 4 분기	FY2009. 3 분기	FY2009. 2 분기
자본총계	6,605	6,224	5,994
자본금	570	570	570
자본잉여금	1,163	1,163	1,163
이익잉여금	5,069	4,884	4,648
자본조정	△1,098	△1,098	△1,098
기타포괄손익누계액	900	705	711

2) 지급여력비율 내용 및 산출방법 개요

전분기 대비 지급여력비율은 3.19%p 상승하였으며 이는 이익잉여금 증가에 따른 지급여력금액 증가에 기인함.

(단위: 억원, %)

구 분	FY2009. 4 분기	FY2009. 3 분기	FY2009. 2 분기
지급여력비율(A/B)	211.40	208.21	200.87
지급여력금액(A)	11,297	10,911	10,517
지급여력기준금액(B)	5,344	5,240	5,236
보험위험액	5,275	5,174	5,175
자산운용위험액	69	66	61

주) 보험위험액은 일반보험과 장기보험의 보유보험료의 17.8%와 발생손해액의 25.2% 중  
 큰 금액의 합계액이며, 자산운용위험액은 장기보험 책임준비금의 4% 상당임

### 3) 최근 3 개년 동안 당해 지표의 주요 변동 요인

지난 3 개년 동안 지급여력비율의 주요 변동 요인은 지급여력금액 증가에 기인함.  
 이는 2009 년 3 월 소유토지 자산재평가에 따른 기타포괄손익누계 증가,  
 당기순이익 증가에 따른 이익잉여금 증가와 비상위험준비금 증가에 기인함.

(단위: 억원, %)

구 분	FY2009	FY2008	FY2007
지급여력비율(A/B)	211.40	190.35	182.84
지급여력금액(A)	11,297	9,811	8,712
지급여력기준금액(B)	5,344	5,154	4,765

## 5-2. 자산건전성 지표

### 1) 부실자산비율

유가증권 증가로 인한 총 분류대상자산이 증가하였으며, 고정 및 회수의문  
 구간 보험미수금 증가로 인하여 가중부실자산도 증가하였음.

(단위: 백만원, %, %p)

구 분	2009년도	2008년도	전년대비 증감
가중부실자산(A)	2,478,715	2,364,657	114,058
자산건전성 분류대상자산(B)	14,630	11,420	3,210
비율(B/A)	0.59	0.48	0.11



## 2) 위험가중자산비율

(단위: 백만원, %, %p)

구 분	2009년도	2008년도	전년대비 증감
위험가중자산(A)	1,237,882	1,347,513	△109,631
총자산(B)	3,141,810	2,984,677	157,133
비율(A/B)	39.40	45.15	△5.75

주) 총자산은 미상각신계약비, 영업권 및 특별계정 자산 제외

## 5-3. 수익성 지표

### 1) 손해율

전년 대비 손해율은 3.77%p 하락하였으며 이는 해외수재 손해율 개선에 기인함.

(단위: 백만원, %, %p)

구 분	2009년도	2008년도	전년대비 증감
발생손해액(A)	2,210,741	2,224,917	△14,176
경과보험료(B)	2,927,447	2,806,003	121,444
손해율(A/B)	75.52	79.29	△3.77

### 2) 사업비율

전년 대비 사업비율은 3.37%p 감소하였으며 이는 가계성 보험 및 해외수재 사업비 감소에 기인함.

(단위: 백만원, %, %p)

구 분	2009년도	2008년도	전년대비 증감
순사업비(A)	592,497	670,550	78,053
보유보험료(B)	2,901,765	2,818,803	82,962
사업비율(A/B)	20.42	23.79	△3.37

### 3) 운용자산이익률

전년 대비 운용자산이익률은 5.15%p 감소하였으며 이는 외화부채 환헷지를 위한 외화자산에서 전년에는 환율상승에 따른 환평가이익을 보았으나 당해는 환율하락에 따른 환평가손해로 인하여 투자영업손익이 감소함.

(단위: 백만원, %, %p)

구 분	2009년도	2008년도	전년대비 증감
투자영업손익(A)	79,073	184,260	△105,186
경과운용자산(B)	2,613,740	2,252,630	361,111
운용자산이익율(A/B)	3.03	8.18	△5.15

#### 4) ROA(Return on Assets)

전년 대비 ROA 는 0.28%p 증가하였으며, 이는 전년 대비 당기순이익이 29.9% 증가에 기인함.

(단위: %, %p)

구 분	2009년도	2008년도	전년대비 증감
R O A	1.87	1.59	0.28

#### 5) ROE(Return on Equity)

전년 대비 ROE 는 2.09%p 증가하였으며, 이는 전년 대비 당기순이익이 29.9% 증가에 기인함.

(단위: %, %p)

구 분	2009년도	2008년도	전년대비 증감
R O E	13.55	11.46	2.09

### 5-4. 유동성 지표

#### 1) 유동성비율

(단위: 백만원, %, %p)

구 분	2009년도	2008년도	전년대비 증감
유동성자산(A)	1,317,040	1,176,881	140,159
평균지급보험금(B)	719,353	655,274	64,079
비율(A/B)	183.09	179.60	3.49

#### 2) 현금수지차비율

(단위: 백만원, %, %p)

구 분	2009년도	2008년도	전년대비 증감
현금수지차(A)	295,032	420,814	△125,782
보유보험료(B)	2,901,765	2,818,803	82,962
비율(A/B)	10.17	14.93	△4.76

## 5-5. 생산성 지표

□ 임직원인당 원수보험료

(단위: 백만원, %, %p)

구 분	2009년도	2008년도	전년대비 증감
임직원거수 수재보험료(A)	4,333,999	4,144,791	189,208
임직원수(B)	266	264	2
임직원인당 수재보험료(A/B)	16,293	15,700	593

\* 수재보험료, 수재보험금은 원자력 보험 포함 숫자임(해약환급금 감안 전 숫자임)

\* 임직원수(B) 는 2-5 임직원 현황 숫자임

## 5-6. 신용평가등급

최근 3 년간 변동상황	S&P	A.M. Best		
	등급	등급	장 기	단 기
2007. 12.	A- (Stable)	A- (Positive)		
2008. 12.	A- (Stable)	A- (Stable)		
2009. 12.	A- (Stable)	A- (Positive)		

## 6. 위험관리

### 6-1. 리스크관리 개요

1) 리스크관리정책, 전략 및 절차 등 체제 전반에 관한 사항

#### ① 리스크관리 정책

가. 리스크관리의 목표는 위험조정 수익을 극대화 하는 것으로서 이는 제반 리스크를 회사의 리스크 성향에 맞게 리스크 허용 한도 이내로 통제하면서 수익을 극대화하는 것입니다.

나. 회사의 제반 리스크를 효율적으로 인식, 측정, 관리하기 위하여 강력한 리스크관리 조직과 전사적인 리스크관리 체제를 구축하여 리스크를 관리합니다.

## ② 리스크관리 전략

가. 리스크는 보험, 시장, 신용, 유동성, 운영리스크로 분류되며 정확하게 측정, 평가되고 적절한 관리가 이루어집니다.

나. 리스크관리는 전사적, 통합적, 독립적인 방식으로 이루어지며 사전적, 예방적인 방법과 절차를 통하여 이루어집니다.

다. 리스크관리위원회는 구체적인 리스크관리 전략을 수립하고 회사의 리스크성향을 고려하여 리스크허용한도를 설정합니다.

라. 리스크허용한도는 전사 통합 및 개별 리스크허용한도로 설정되며 제반 리스크는 허용한도 이내에서 관리되어야 하고 한도를 초과한 경우에는 관리 대책을 수립하여 시행합니다.

마. 새로운 위험요소를 발굴하고 리스크 측정시스템 및 관리방법을 지속적으로 개선하며 리스크관리 문화를 정착시키는 등 전사적 리스크관리 체제를 개선함으로써 선진적 리스크관리 체제의 구축을 추진합니다.

## ③ 리스크관리 절차

가. 회사의 리스크관리 절차는 잠재적인 위험요소를 인식하고 위험요소가 현실화될 경우 발생 가능한 영향을 측정, 평가하며 그에 따른 위험관리 대책을 수립, 시행합니다. 또한 수립된 대책의 이행여부를 감시하고 사후적으로 시행된 대책의 효율성을 평가하여 위험관리 방법을 개선하는 과정으로 이루어집니다.

가) 리스크의 인식

보험영업, 자산운용 및 기타 업무과정에서 발생하는 제반 위험요소를 적시에 인식하며 이를 보험, 시장, 신용, 유동성, 운영 리스크로 분류하여 관리하고 있습니다.

#### 나) 리스크의 측정

보험, 시장, 신용, 유동성 리스크는 리스크량 또는 리스크 지표를 계량적인 측정시스템을 통하여 측정, 평가하며 전략, 평판 등 계량화가 어려운 리스크에 대해서는 그 영향을 예측하여 평가합니다.

#### 다) 리스크 통제 및 감시

측정된 위험요소에 대해서는 리스크량 및 영향을 평가하여 적절한 리스크관리 대책을 수립, 시행합니다. 또한 리스크 관리 대책의 이행여부를 지속적으로 모니터링하여 미흡한 사항에 대해서는 필요한 조치를 취합니다.

#### 라) 사후관리

위험요소별 관리대책 추진결과를 평가하여 수립된 대책의 효율성을 평가하고 필요한 경우 위험관리 방법을 개선하는 조치를 취합니다.

## 2) 자본적정성 평가 및 관리

- ① 회사는 자본적정성 평가 및 관리를 위하여 감독당국의 표준적인 지급여력제도와 자체 내부모형을 이용한 평가를 병행하고 있습니다
- ② 감독당국의 지급여력제도는 2009년 4월부터 위험기준 자기 자본(RBC: Risk Based Capital)제도가 도입, 시행되고 있으며 2011년 3월까지 2년간 한시적으로舊지급여력제도와 선택적으로 사용할 수 있도록 허용되어 있습니다.
- ③ 내부모형을 이용한 방법은 자체적인 리스크 측정시스템을 이용한 보험, 시장, 신용 리스크 측정결과를 이용하여 자본 적정성을 평가하고 있습니다.
- ④ 자본적정성 평가결과는 연간 사업계획 및 재보험운영전략 수립 과정이

반영되어 목표의 적정성을 평가하고 사업계획을 조정하며 경영의 안정성이 유지될 수 있도록 경영전략을 조정하는데 활용되고 있습니다.

(2010.03.31. 기준)

지급여력비율	211.4
위험기준 자기자본비율	206.3

### 3) 이사회(리스크관리위원회) 및 리스크관리조직의 구조와 기능

- ① 회사 경영상 발생할 수 있는 제반 리스크를 효율적으로 관리하기 위하여 체계적인 리스크관리 조직을 구축, 운영하고 있습니다.
- ② 리스크관리 조직은 현업부서 업무수행 조직, 리스크관리 전담 조직, 감사 및 준법감시 조직의 3 단계로 구성되어 있습니다. 1 차적 리스크 관리는 현업부서의 업무수행 과정에서 이루어지고 2 차적 관리는 리스크관리위원회 및 소위원회와 리스크 관리팀에 의해 1 차적 리스크관리의 감시, 통제, 한도관리 등으로 이루어지며 3 차적 관리는 감사와 준법조직에 의해 1 차 및 2 차 리스크관리가 효율적으로 수행되는지를 점검하는 것으로 이루어 집니다.

#### 가. 리스크관리위원회

이사회 내의 위원회로 사외이사 2인으로 구성되어 있으며 이사회로부터 권한을 위임받아 리스크관리에 관한 주요 의사 결정 기능을 수행하고 있습니다. 리스크관리위원회는 리스크 관리의 기본 방침 및 정책 수립, 리스크 허용한도의 설정, 리스크관리규정의 제정 및 개정 등의 업무를 수행합니다.

#### 나. 리스크관리전문위원회

리스크관리전문위원회는 임원 및 관련 부서장으로 구성되어 리스크관리위원회의 업무를 보좌하고 리스크관리위원회의 소관업무가 아닌 리스크관리와 관련한 의사결정을 수행하는 역할을 합니다.

#### 다. 리스크관리팀

리스크관리팀은 독립부서로서 리스크관리정책 및 전략을 실행하고

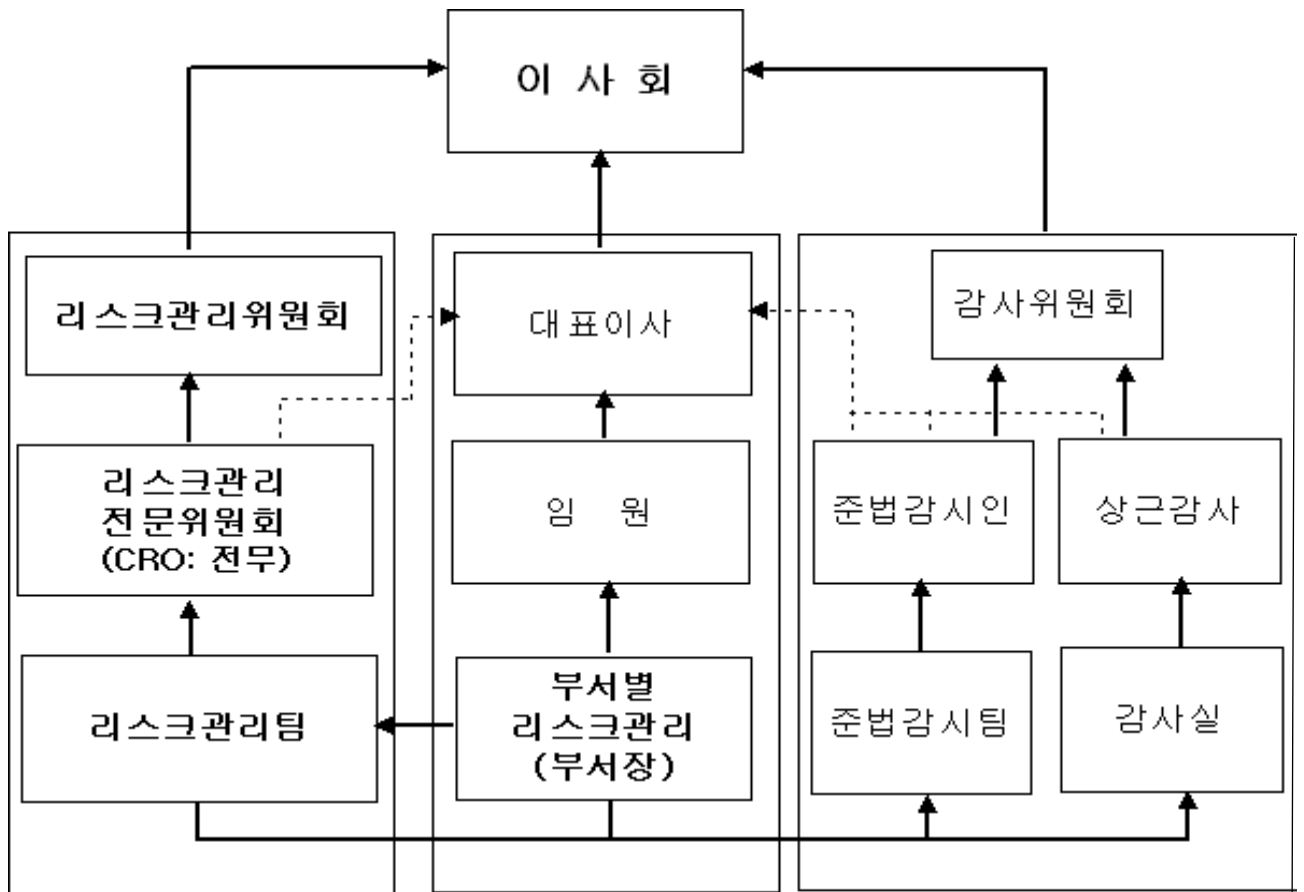
회사의 리스크수준을 측정하여 리스크관리위원회 및 경영진에 보고하며 필요한 대책을 수립, 시행하는 역할을 수행합니다.

라. 현업부서

1차적 리스크관리는 각 현업부서에서 소관 업무와 관련한 리스크를 관리하는 것으로, 부서내 리스크를 모니터링하여 리스크관리팀에 정기 또는 수시로 리스크현황 정보를 제공합니다.

부서장은 담당 부서의 리스크관리 업무를 총괄하고, 원활한 업무수행을 위하여 리스크관리전담요원을 두어 업무를 보좌하도록 하고 있습니다.

[ 리스크관리 조직도 ]



2차적 관리  
 · 1차 리스크관리 점검, 통제  
 · 허용한도 설정/관리

1차적 관리  
 · 소관업무의 리스크 관리  
 · 리스크 정보 제공

3차적 관리  
 · 1,2차 리스크 관리의 효율적 운영 여부 감시

#### 4) 리스크관리체계 구축을 위한 활동

##### ① 리스크관리규정

가. 리스크관리 업무를 수행하는 기본적인 절차와 기준은 리스크 관리규정, 리스크관리기준 및 부서별 리스크관리기준으로 규정되어 있으며 각 부서는 그에 따라 리스크관리 업무를 수행하고 있습니다.

##### ② 리스크 측정방법

가. 회사는 리스크를 계량적으로 측정하기 위하여 리스크별 측정 시스템을 구축하고 있습니다.

##### [ 리스크관리 시스템 구축 현황 ]

구 분	시스템	구축 시기
보험리스크	DFA	2005.7
시장리스크	VaR	2003.4
신용리스크	CRM	2006.7
유동성리스크	ALM	2006.7
운영리스크	내부관리체제	2008.7

##### ③ 허용한도 설정 및 관리

가. 리스크관리위원회는 회사의 경영목표 및 리스크 감내능력을 고려하여 리스크 허용한도를 설정하여 리스크를 한도 이내로 관리합니다.

나. 리스크 허용한도는 전사, 보험, 시장, 신용 VaR(Value at Risk), 유동성비율, 합산비율, 성장률 및 자연재해리스크 한도 등으로 설정되고 있습니다.



다. 리스크는 한도 이내에서 관리되며 한도를 초과한 경우에는 신속한 대책이 수립, 추진되고 있습니다.

④ 보고 및 승인체계

가. 리스크 한도관리 현황은 정기적으로 리스크관리위원회 및 경영진에 보고되고 있습니다. 리스크 한도가 초과된 경우에는 리스크관리규정에 따라 리스크관리전문위원회 및 경영진에 보고하고 신속한 대책을 수립, 시행하고 있습니다. 또한 한도초과 사항에 대한 처리결과는 리스크관리위원회 및 최고 경영진에 정기적으로 보고됩니다.

## 6-2. 보험리스크 관리

### 1) 개념 및 익스포져 현황

#### ① 개념

가. 회사의 보험리스크는 보험계약의 인수와 보험금 지급과 관련하여 발생하는 위험으로 보험가격리스크와 준비금리스크로 구분됩니다.

보험가격 리스크	(재)보험계약과 관련하여 수취한 보험료와 지급된 보험금간의 차이로 인한 손실발생 가능성
준비금 리스크	지급준비금과 미래의 실제 보험금 지급액의 차이로 인한 손실발생 가능성

② 익스포저 현황

가. 일반손해보험은 화재·도난, 기술·종합, 기타일반, 자동차, 보증으로 구분되고 장기손해보험은 질병, 운전자, 기타로 구분됩니다.

나. 준비금리스크는 장기손해보험 및 생명보험을 제외한 일반손해 보험에 대해서만 적용합니다.

다. 일반손해보험의 보험가격리스크 익스포저 현황

(단위: 억원)

구 분	보유보험료		
	수재(A)	출재(B)	계(A-B)
I. 비례재보험	28,634	12,207	16,427
1. 일반보험	22,750	11,959	10,791
(1) 화재,도난보험	4,024	1,332	2,692
(2) 기술,종합보험	7,526	5,188	2,338
(3) 기타일반보험	11,201	5,439	5,761
2. 자동차보험	5,206	245	4,961
3. 보증보험	678	3	675
II. 비비례재보험	854	54	800
1. 일반보험	740	15	725
(1) 화재,도난보험	409	13	396
(2) 기술,종합보험	195	2	194
(3) 기타일반보험	136	1	136
2. 자동차보험	113	39	74
3. 보증보험	0	0	0
합계(당기)	29,488	12,261	17,227
당분기-1 분기	29,699	12,565	17,134
당분기-2 분기	29,798	12,342	17,456

- 일반손해보험의 보험가격리스크 익스포저는 직전 2개 분기에 대비하여 큰 변동이 없습니다.

라. 장기손해보험 및 생명보험의 보험가격리스크 익스포저 현황

(단위: 억원)

구 분	보유위험보험료		
	수재(A)	출재(B)	계(A-B)
I. 비례재보험	13,087	1,303	11,784
1. 장기손해보험	6,912	6	6,906
2. 생명보험	6,175	1,297	4,878
II. 비비례재보험	35	28	7
1. 장기손해보험	28	28	0
2. 생명보험	7	0	7
합계(당기)	13,122	1,331	11,791
당분기-1 분기	12,718	1,288	11,430
당분기-2 분기	12,452	1,285	11,168

- 장기손해보험의 보험가격리스크 익스포저는 지속적으로 증가하고 있으며, 이는 장기보험 종목의 높은 성장세에 기인합니다.

마. 일반손해보험의 준비금리스크 익스포저 현황

(단위: 억원)

구 분	보유지급준비금		
	수재(A)	출재(B)	계(A-B)
I. 비례재보험	13,087	1,303	11,784
1. 장기손해보험	6,912	6	6,906
2. 생명보험	6,175	1,297	4,878
II. 비비례재보험	35	28	7
1. 장기손해보험	28	28	0
2. 생명보험	7	0	7
합계(당기)	13,122	1,331	11,791
당분기-1 분기	12,718	1,288	11,430
당분기-2 분기	12,452	1,285	11,168

- 일반손해보험의 준비금리스크 익스포저는 직전 2개 분기에 대비하여 큰 변동이 없습니다.

## 2) 측정(인식) 및 관리방법

- ① 회사는 지급여력제도와 위험기준 자기자본(RBC: Risk Based Capital) 제도 및 내부모형인 DFA 시스템을 이용하여 보험리스크를 평가하고 있습니다.

### ※ DFA(Dynamic Financial Analysis) 시스템

: 회사가 인수한 각 종목에 대해 재보험 조건 및 손해액을 모형화한 것으로 Simulation 을 통하여 미래의 손익상황을 분석하고 리스크량을 산출하는 시스템

#### 가. 지급여력제도에 따른 보험리스크 측정

- ① Max(보유보험료 X 17.8%, 발생손해액 X 25.2%)

- 장기보험은 위의 수식에 따라 산출한 값에 지급준비금의 4%를 합산함.

#### 나. 위험기준 자기자본(RBC)에 따른 보험리스크 측정

① 
$$\sqrt{(\text{보험가격리스크})^2 + (\text{준비금리스크})^2}$$

※ 보험가격리스크 = 
$$\sum^{\text{전종목}} (\text{보유보험료} \times \text{보험가격리스크계수})$$

※ 준비금리스크 = 
$$\sum^{\text{일반보험, 자동차}} (\text{지급준비금} \times \text{준비금리스크계수})$$

### 3) 가격설정(Pricing)의 적정성(보유기준 경과손해율)

구 분	FY'07	FY'08	FY'09				
				1 분기	2 분기	3 분기	4 분기
일 반	63.2%	72.5%	54.8%	53.3%	48.9%	58.7%	58.6%
자동차	74.8%	78.1%	86.9%	97.2%	89.4%	80.2%	78.5%
장 기	80.6%	88.0%	96.3%	93.1%	94.7%	96.2%	100.7%
생 명	88.2%	88.3%	87.2%	84.6%	86.4%	89.6%	88.0%
회사계	73.4%	79.4%	75.7%	75.4%	73.2%	76.2%	78.0%

- 자동차보험 및 장기손해보험의 손해율이 증가되었으나 회사 전체의 손해율은 종목간 분산효과에 따라 안정적으로 유지되고 있습니다.
  - 회사의 자동차 및 장기보험 재보험은 재보험 수수료가 손해율에 따라 변동하는 연동수수료 형태로 체결되어 손해율이 상승하더라도 손익영향은 상당폭 축소됩니다.

### 4) 보험리스크의 집중 및 출재 정책

#### ① 출재 운영전략 개요

- 가. 매년 재보험 운영전략을 수립하고 위험별 적정 보유한도 및 출재한도를 설정하여 보유위험에 대한 리스크관리를 수행하고 있습니다.
- 나. 재보험 출재시에는 보험금 회수의 안정성을 위하여 기준 신용등급 이상의 보험회사에 출재하고 있으며 추가적으로 출재사별 및 계약건별 출재기준을 수립하여 운영하고 있습니다.

#### ② 출재 재보험자 수 및 상위 3대 출재 재보험자에 대한 집중도와 신용등급

- 가. 2010년 3월말 출재 재보험사수는 총 1,566개 (재)보험사로 인수계약의 위험을 효과적으로 출재하고 있습니다.

나. 상위 3대 재보험사의 출재보험료 비율은 17.84%이며 신용도는 S&P 기준 각각 AA, A+, A로 안정적인 신용등급을 보유한 재보험사에 출재되고 있습니다.

### ③ 재보험사 군별 출재보험료

(단위:억원)

구 분	① 신용등급 투자적격	②재무건전성 기준충족	③기타 우량 (國營等)	④확인불능	합 계
장기보험	33	1	0	0	34
자동차보험	283	1	0	0	284
일반보험	11,764	1,392	0	118	13,274

- 2010년 3월 기준 신용등급 및 재무건전성 기준을 충족하지 못하는 재보험사에 대한 출재보험료는 118억원이며, 전체 출재 대비 0.8%로 안정적으로 출재중입니다.

### 6-3. 금리리스크 관리

- 해당 사항 없음

### 6-4. 신용리스크 관리

#### 1) 개념 및 익스포져 현황

##### ① 개념

가. 신용리스크는 채무자의 부도, 거래상대방의 채무불이행 등으로 발생할 수 있는 위험이며, 예상손실을 초과하는 미예상손실을 의미합니다.

② 익스포져 현황

가. 신용리스크 대상자산은 예금, 대출채권, 유가증권, 미수금, 미수이익, 가지급금, 보증금 등을 포함합니다.

[신용리스크 익스포져 현황(2010.3월)]

(단위 : 억원)

구 분		2010.3	2009.12	2009.9
I. 대차대조표 자산	현금과예치금	4,636	4,579	4,351
	대출채권	43	45	46
	유가증권	19,067	18,905	18,547
	부동산	1,907	1,893	1,896
	비운용자산	15,771	17,007	17,466
	소 계	41,424	42,429	42,306
II. 장외파생금융거래		0	0	0
III. 재보험거래		9,344	9,719	9,442
합계 ( I + II + III )		50,768	52,148	51,748

주1) 신용리스크 익스포져 금액은 상계 이전 금액입니다.

- 2010년 3월 기준 신용위험 익스포져는 전분기 대비 1,380억 감소하였으며, 특히 보험미수금 등 비운용자산이 1,236억 감소하였습니다.

③ 신용보강후 익스포져 현황

가. 이러한 신용리스크 익스포져 중 비운용자산의 보험미수금에 대해서는 거래상대방에 대한 보험미지급금과 상계를 통해 신용리스크를 경감하고 있습니다.

[신용리스크 상계 및 신용보강후 익스포져 현황(2010.3 월)]

(단위 : 억원)

구 분		익스포져 (a)	상계 (b)	신용보강수단 (c)			신용보강후 익스포져 (a-b-c)
				담보	보증	기타	
I. 대차대조표 자산	현금과예치금	4,636	0				4,636
	대출채권	43	0				43
	유가증권	19,067	0				19,067
	부동산	1,907	0				1,907
	비운용자산	15,771	11,291				4,480
	소계	41,424	11,291				30,133
II. 장외파생금융거래		0	0				0
III. 재보험거래		9,344	0				9,344
합계 ( I + II + III )		50,768	11,291				39,477

- 2010년 3월 기준 신용위험 노출자산 5조 768억원 중 회사는 1조 1,291억원의 상계를 통한 신용보강수단을 보유하고 있어, 신용보강 후 익스포져는 3조 9,477억원으로 전체의 22.2%에 해당하는 신용리스크 익스포져를 경감하고 있습니다.

2) 측정(인식) 및 관리방법

① 측정방법

가. 회사는 위험기준자기자본제도(RBC) 및 내부모형인 CRM(Credit Risk Management) 시스템을 통해 신용리스크를 측정, 관리하고 있습니다.

② 관리방법

가. 회사는 신용리스크를 매월 정기적으로 측정하여 리스크 한도관리 및 리스크량 추이 등을 분석하여, 신용리스크를 관리합니다.



나. 투자자산에 대해서는 투자기업 재무제표의 분석을 통한 재무적 부실징후 및 시장상황을 고려한 비재무적 부실징후를 파악하여 부실징후사에 대한 선제적인 조치를 하고 있습니다.

다. 재보험 거래에 대해서는 출재 재보험사의 신용도 및 재무상태 변동을 모니터링하고 이상징후사에 대해서는 신속한 조치를 취합니다.

### 3) 연체대출 현황 및 관리

① 회사의 대출채권 전액 회사 임직원에 대한 대출이며 연체금은 발생하지 않았습니다.

[대출채권 연체금액 및 연체율 현황(2010.3월)]

(단위: 억원, %)

구 분	전체금액(A)			연체금액 (B)			연체율 (B/A)		
	가계	기업	계	가계	기업	계	가계	기업	계
보험약관대출금	0	0	0	0	0	0	0	0	0
유가증권대출금	0	0	0	0	0	0	0	0	0
부동산담보대출금	29	0	29	0	0	0	0	0	0
신용대출금	14	0	14	0	0	0	0	0	0
기타대출금	0	0	0	0	0	0	0	0	0
합 계	43	0	43	0	0	0	0	0	0
2009.12	45	0	45	0	0	0	0	0	0
2009. 9	46	0	46	0	0	0	0	0	0

#### 4) 신용등급별 익스포저 현황

[신용등급별 익스포저 보유 현황(2010.3월)]

(단위 : 억원)

구분	신용등급별 익스포저							
	무위험	AAA	AA+ ~AA-	A+ ~A-	BBB+ ~BBB-	BBB- 미만	기타	무등급
채 권	4,730	7,775	2,944	1,782	198	0	120	0
대출채권	0	0	0	0	0	0	43	0
장외파생	0	0	0	0	0	0	0	0
재보험거래	0	1,914	5,065	1,161	0	0	0	1,203
비운용자산	76	136	1,225	441	0	0	885	1,717
합 계	4,805	9,825	9,235	3,385	198	0	1,048	2,920
2009.12	6,932	7,486	10,753	3,160	196	0	1,104	2,946
2009. 9	6,929	7,413	10,387	2,848	491	0	1,067	2,834

주1) 신용등급 : 국내/외 적격 신용평가기관의 신용등급을 적용하며, 국내/외 신용등급을 동일한 신용위험 수준을 나타내는 등급체계로 전환하여 표기하였습니다.

주2) 무위험 : 정부, 지방정부 및 한국은행, 산업은행, 수출입은행, 중소기업은행 등 특별법에 의해 설립된 특수공공법인으로서 정부로부터 결손보전이 이루어지는 기관의 국내 및 해외 발행 익스포저를 대상으로 합니다

- 2010년 3월 기준 무위험등급 익스포저가 전분기 대비 2,127억원(30.7%) 감소하였으며, 최우량 등급인 AAA등급은 2,339억원(31.2%) 증가하였습니다.

#### 5) 재보험거래 거래상대방 신용리스크 익스포저 현황

(단위 : 억원)

구분		신용등급 투자적격	재무건전성 기준충족	기타우량 (國營 등)	확인 불능	합 계
국내	재보험미수금	436	77	0	0	513
	출재미경과보험료	1,202	155	0	0	1,357
	출재지급준비금	1,090	372	0	0	1,462
	소 계	2,728	604	0	0	3,332

해외	재보험미수금	2,091	187	0	25	2,303
	출재미경과보험료	3,310	270	0	1	3,581
	출재지급준비금	2,538	525	0	7	3,070
	소 계	7,939	982	0	33	8,954

- 2010년 3월 기준 신용등급 및 재무건전성 기준을 충족하지 못하는 재보험사의 익스포저는 33억원이며, 전체 익스포저 대비 0.27%로 안정적으로 관리중입니다.

## 6-5. 시장리스크 관리

### 1) 개념 및 익스포저 현황

#### ① 개념

가. 시장리스크는 주가, 금리, 환율 등의 변동으로 인해 투자자산의 가치가 변동함으로써 발생할 수 있는 손실위험을 말합니다.

#### ② 익스포저 현황

[시장리스크 대상별 익스포저 현황]

(단위 : 억원)

구 분		2010.3	2009.12	2009.9
시장리스크 대상 익스포저	주식 포지션	184	210	182
	금리 포지션	1,805	801	1,097
	외환 포지션	3,469	3,665	2,576
	상품 포지션	0	0	0
	소 계	5,458	4,676	3,855

- 2010년 3월 기준 시장리스크 익스포저는 전분기 대비 782억원 증가하였으며, 이는 MMF등 금리 포지션의 자산이 증가한 데 기인합니다.

## 2) 측정(인식) 및 관리방법

### ① 측정방법

가. 회사는 위험기준 자기자본(RBC)제도 및 내부모형인 Market VaR(Value at Risk) 시스템을 통해 시장위험을 측정, 관리하고 있습니다.

### ② 관리방법

가. 회사는 매일 Market VaR 시스템을 통해 시장리스크량을 측정, 관리합니다.

나. 시장리스크는 설정된 한도 이내에서 관리되며 한도초과시에는 신속한 조치를 취합니다.

## 3) 위험별 민감도 분석

① 회사는 주가, 금리, 환율의 변동으로 인한 손실금액에 대해 민감도 분석을 실시하고 있습니다.

[시장위험 요인별 민감도 분석(2010.3 월)]

(단위 : 억원)

구 분	당기손익 영향	자본 영향
환율변동 : 원/달러환율 100 원 증가	15	27
이자율변동 : 금리 10bp 상승	1	63
주가변동 : 주가지수 10% 하락	18	143
합 계	34	233

○ 원/달러 환율 100원 상승, 금리 10bp 상승 및 주가지수 10% 하락시 당기손익은 34억원 감소하고, 자본은 233억원 감소합니다.

- 이는 회사의 2009회기 당기손익 790억, 자기자본 6,605억 대비 각각 4.3%, 3.5%의 비중을 차지하며, 회사가 감내가능한 수준입니다.

## 6-6. 유동성리스크 관리

### 1) 개념 및 익스포져 현황

#### ① 개념

가. 유동성리스크는 자산/부채의 만기 불일치 또는 예상치 못한 급격한 현금흐름 변동으로 인한 자금의 과부족으로 인해 손실이 발생하는 위험입니다.

#### ② 익스포져 현황

[잔존만기별 자산 및 부채 익스포져 현황(2010.3 월)]

(단위 : 억원)

구 분		3 개월 이내	3 개월 이상	계
운용자산 (A)	현금과예치금	3,215	1,421	4,636
	상품유가증권	1,989	0	1,989
	투자유가증권	1,231	17,772	19,003
	기타 운용자산	0	2,014	2,014
	소 계	6,435	21,207	27,642
비운용자산 (B)	재보험미수금	6,735	4,692	11,427
	기타 비운용자산	0	4,203	4,203
	소 계	6,735	8,895	15,630
부채 (C)	단기차입금	0	0	0
유동성지표	유동성자산 (D=A+B-C)	13,170	30,102	43,272
	평균 3 개월 지급보험금(E)	7,194		
	유동성비율 (D/E*100)	183.1		

- 2010년 3월 기준 잔존만기 3개월 이내 유동성자산은 1조 3,170억원, 평균 3개월 지급보험금은 7,194억원으로서 유동성 비율은 183.1%입니다.

2) 인식 및 관리방법

- ① 회사는 금감원 리스크평가제도 기준 유동성비율 및 내부모형인 유동성 리스크시스템(ALM : Asset Liability Management)을 이용하여 유동성갭 비율을 측정, 관리합니다.
- ② 회사는 매월 유동성비율을 측정하여 허용한도 이내에서 관리하며, 유동성비율의 변동추이를 분석함으로써 리스크를 관리합니다.

6-7. 운영리스크 관리

1) 개념

가. 운영리스크는 부적절한 내부절차, 인력, 시스템 혹은 외부요인에 의한 손실을 의미합니다.

2) 인식 및 관리방법

가. 회사는 리스크자가진단(RCSA: Risk Control Self Assessment)을 수행하여 운영리스크에 대한 12개 업무영역을 구분하고 122개 주요 위험요소를 발굴하였으며, 위험요소별 관리프로세스를 수립함으로써 리스크를 관리하고 있습니다.

[업무 영역별 위험요소 (예시)]

업무 영역	주요 위험요소
신상품	도덕적 위험 등 잠재 위험요소 간과 등 8 개
언더라이팅	언더라이팅 능력 대비 초과 인수 등 20 개
계약관리	보험료 수취 지연 등 8 개

보험금 지급	표준 업무처리기준 부재 등 11 개
재보험 업무	임의계약 재보험 출재 지연 등 18 개
고객서비스	요율제시 지연 등 3 개
경영관리	업무 및 서비스 중단 등 15 개
내부사취	내부인의 부정, 횡령 등 8 개
법 규	주요 법적 사안에 대한 법률자문 미시행 등 4 개
경리회계	보험금 회수 지연 등 10 개
전 산	전산 시스템 장애 등 6 개
자산운용	규정 위반 자산운용 등 11 개

나. 회사는 운영리스크 유형별로 위험요소별 관리프로세스의 수립 및 준수를 통해 리스크를 선제적으로 관리, 통제하고 있습니다.

## 7. 지배구조 및 관계회사 등의 현황

### 7-1. 자회사 경영실적

#### 1) 자회사 재무 및 손익현황

(단위 : 백만원)

자회사명	재무상황		손익상황		결산 기준일
	총자산	자기자본 (순자산)	영업손익	당기순손익	
Worldwide-HK	17,016	4,183	1,818	1,522	2010-3-31
코리안리투자자문	2,243	2,208	191	183	2010-3-31

#### 2) 자회사관련 대출채권 등 현황

- ① 모회사의 자회사에 대한 대출채권 및 자회사 회사채 인수 현황  
: 해당사항 없음.
- ② 자회사의 모회사에 대한 대출채권 현황  
: 해당사항 없음.

## 7-2. 타금융기관과의 거래내역

(단위 : 백만원)

구분	조달		운용		비고 <sup>2)</sup>
	과목	금액	과목	금액	
타보험사					
소계					
은행			예금	31,500	정기예금 CMA, MMDA
			단자	65,222	
			외화예금	333,221	
소계				429,943	
기타금융기관 <sup>1)</sup>			예금	10,976	
			단자	-	
			주식	116,007	
			출자금	42,450	
			국공채	452,029	
			특수채	740,265	
			회사채	433,529	
			수익증권	189,208	
			해외유가증권	123,746	
			기타유가증권	1,962	
소계			2,110,172		
합계			2,540,115		

주 1) 기타 금융기관은 타보험사 및 은행을 제외한 제 2 금융권 및 외국금융기관을 말함.

2) 타금융기관과 특별한 거래약정이 있는 경우 기재할 것.

## 7-3. 내부통제

### 1) 감사의 기능

- ① 업무의 효율화, 재무제표의 신뢰도 제고, 금융관련 제반 리스크의 최소화
- ② 회사의 경영합리화에 기여

### 2) 감사의 역할

- ① 이사의 직무의 집행을 감사
- ② 이사회에 출석하여 의견이 있을 경우 진술
- ③ 매 결산기말 영업보고서에 대한 감사보고서 제출

### 3) 감사의 직무

- ① 회계, 업무 및 재산상태에 대한 감사
- ② 상법 및 기타 법령과 정관에서 정하는 직무
- ③ 기타 재정경제부 장관 또는 금융감독원장이 지시하거나 사장이 별도 의뢰하는 업무의 감사



#### 4) 감사의 구분

- ① 종합감사 : 연도별 기본감사계획에 의하여 실시
- ② 특별감사 : 감사위원회 또는 상근감사위원이 필요하다고 인정하는 경우 및 사장 또는 감독기관의 지시가 있는 경우에 실시
- ③ 일상감사 : 의사결정을 필요로 하는 회계, 업무 및 재산상태에 대한 서류 중 특히 중요하다고 인정되는 경우에 실시

#### 5) 내부감사부서

- ① 부서명 : 감사실
- ② 감사방침
  - 회계, 업무 및 재산상태 등 모든 분야에 대한 실질적인 감사업무 수행
  - 사고예방을 위한 감사 실시

#### 6) 감사빈도

- ① 종합감사 : 모든 부서에 대하여 연도별 종합감사계획에 의거하여 실시
- ② 시재감사 : 현·예금 및 유가증권 취급부서에 대하여 월1회 실시원칙
- ③ 일상감사 : '4. 감사의 구분' 중 일상감사에 해당되는 경우 수시 실시

### 7-4. 기관경고 및 임원 문책사항

- 해당사항 없음

### 7-5. 임직원대출잔액

(단위: 백만원)

구분	2009년	2008년
임직원대출잔액	4,345	4,660

### 7-6. 사외이사 등에 대한 대출 및 기타거래 내역

- 해당사항 없음

### 7-7. 민원발생현황

- 해당사항 없음

## 8. 재무제표

### 8-1. 감사보고서

#### 외부감사인의 감사보고서

코리안리재보험주식회사

주주 및 이사회 귀중

본 감사인은 첨부된 코리안리재보험주식회사의 2010년 3월 31일과 2009년 3월 31일 현재의 재무상태표와 동일로 종료되는 양 회계연도의 손익계산서, 이익잉여금처분계산서, 자본변동표 및 현금흐름표를 감사하였습니다. 이 재무제표를 작성할 책임은 회사 경영자에게 있으며, 본 감사인의 책임은 동 재무제표에 대하여 감사를 실시하고 이를 근거로 이 재무제표에 대하여 의견을 표명하는 것입니다.

본 감사인은 대한민국의 회계감사기준에 따라 감사를 실시하였습니다. 이 기준은 본 감사인이 재무제표가 중요하게 왜곡표시되지 아니하였다는 것을 합리적으로 확신하도록 감사를 계획하고 실시할 것을 요구하고 있습니다. 감사는 재무제표상의 금액과 공시내용의 근거가 되는 증거를 시사의 방법을 적용하여 검증하는 것을 포함하고 있습니다. 또한, 감사는 재무제표의 전반적인 표시내용에 대한 평가뿐만 아니라 재무제표 작성을 위해 경영자가 적용한 회계원칙과 유의적 회계추정에 대한 평가를 포함하고 있습니다. 본 감사인이 실시한 감사가 감사의견 표명을 위한 합리적인 근거를 제공하고 있다고 본 감사인은 믿습니다.

본 감사인의 의견으로는 상기 재무제표는 코리안리재보험주식회사의 2010년과 2009년 3월 31일 현재의 재무상태와 동일로 종료되는 양 회계연도의 경영성과 그리고 이익잉여금 및 자본의 변동과 현금흐름의 내용을 대한민국에서 일반적으로 인정된 회계처리기준에 따라 중요성의 관점에서 적정하게 표시하고 있습니다.

2010년 5월 28일

안진회계법인  
대표이사 양 승 우

## 8-2. 대차대조표

### 대 차 대 조 표

제 48 기 2010년 3월 31일 현재

제 47 기 2009년 3월 31일 현재

과 목	제 48 기		제 47 기	
	자	산	자	산
I. 현금및예치금		463,632,286,540		446,714,903,182
1. 현금및현금성자산(주석 2,16,30)	175,182,924,255		225,363,503,446	
2. 예치금(주석 3)	288,449,362,285		221,351,399,736	
II. 유가증권		2,105,584,697,045		1,900,821,085,389
(1) 단기매매증권(주석 2,4)		198,890,859,321		188,100,448,515
1. 주식	18,370,500,050		-	
2. 금융채	10,040,750,000		39,693,100,000	
3. 회사채	9,847,970,000		77,971,010,000	
4. 수익증권	160,631,639,271		60,623,111,117	
5. 기타유가증권	-		9,813,227,398	
(2) 매도가능증권(주석 2,5)		1,480,704,154,945		1,330,272,504,295
1. 주식	97,636,114,764		72,855,927,287	
2. 출자금	42,450,000,000		6,800,000,000	
3. 국공채	260,040,170,000		175,501,680,000	
4. 특수채	619,421,400,000		312,031,530,000	
5. 금융채	10,109,720,000		218,891,430,000	
6. 회사채	394,617,700,000		490,977,190,000	
7. 수익증권	28,576,140,000		24,953,920,000	
8. 해외유가증권	25,891,386,244		26,224,327,836	
9. 기타유가증권	1,961,523,937		2,036,499,172	
(3) 만기보유증권(주석 2,6,16,32,33)		419,598,992,909		376,348,019,487

과목	제 48 기		제 47 기	
1.국공채	191,988,624,303		204,595,689,172	
2.특수채	100,692,783,090		100,692,783,090	
3.회사채	29,063,066,189		29,059,164,467	
4.해외유가증권	97,854,519,327		42,000,382,758	
(4)지분법적용투자주식(주석 2,8)		6,390,689,870		6,100,113,092
III .대출채권		4,312,838,405		4,625,029,297
1.부동산담보대출금(주석 9,11)	2,937,207,000		2,829,170,000	
대손충당금(주석 2,11)	(22,029,052)		(21,218,775)	
2.신용대출금(주석 9,11)	1,408,222,122		1,830,809,140	
대손충당금(주석 2,11)	(10,561,665)		(13,731,068)	
IV .유형자산(주석 2,12,31)		191,775,805,961		191,314,846,799
1.토지	153,113,599,000		153,113,599,000	
2.건물	47,238,372,124		45,585,244,238	
감가상각누계액	(12,928,101,414)		(11,896,149,362)	
3.구축물	1,507,462,000		1,467,862,000	
감가상각누계액	(469,790,735)		(424,382,979)	
4.해외부동산	2,889,990,706		2,952,787,168	
감가상각누계액	(658,618,445)		(628,473,105)	
5.비품	7,466,201,683		7,446,723,072	
감가상각누계액	(6,435,641,216)		(6,370,730,238)	
6.차량운반구	359,131,273		357,618,691	
감가상각누계액	(306,799,015)		(289,251,686)	
V .기타자산		1,561,908,744,909		1,633,017,289,974
1.보험미수금(주석 10,11,16,18)	1,454,815,066,017		1,532,175,717,196	
대손충당금(주석 2,11)	(15,399,698,736)		(13,086,820,272)	
2.미수금(주석 11)	1,796,515,180		1,542,357,944	
대손충당금(주석 2,11)	(1,037,964,645)		(1,136,601,878)	

과 목	제 48 기		제 47 기	
3.미수수익(주석 11)	33,786,887,931		29,818,000,212	
대손충당금(주석 2,11)	(25,231)		(28,344)	
4.선급금	2,756,191,918		4,476,578,282	
5.선급비용	302,295,712		326,524,866	
6.보증금	13,544,734,045		12,745,445,075	
7.구상채권(주석 2)	70,383,341,923		64,683,214,248	
8.무형자산(주석 2,13)	956,681,392		1,468,183,242	
9.그밖의기타자산	4,719,403		4,719,403	
자 산 총 계		4,327,214,372,860		4,176,493,154,641
부 채				
I .책임준비금(주석 2,14)		1,725,206,330,196		1,767,216,295,906
(출재보험준비금)		(934,335,058,126)		(836,240,606,911)
1.지급준비금	1,372,560,286,107		1,334,558,741,585	
2.미경과보험료적립금	1,286,981,102,215		1,268,898,161,232	
II .비상위험준비금(주석 2,15)		484,701,142,898		418,357,781,251
III .기타부채		1,456,836,576,128		1,407,283,851,163
1.보험미지급금(주석 10,16,18)	1,328,521,522,070		1,260,402,202,733	
2.미지급금	2,045,305,103		40,628,160	
3.미지급비용(주석 18)	54,790,263,558		67,905,866,255	
4.미지급법인세(주석 2,26)	17,715,469,274		23,180,174,640	
5.선수금	5,153,106,159		12,277,400,158	
6.예수금	528,271,184		355,860,748	
7.부가세예수금	37,466,290		115,699,090	
8.임대보증금	7,163,277,200		6,917,998,000	
9.이연법인세부채(주석 2,26)	33,745,048,270		29,968,193,217	
10.퇴직급여충당부채(주석 2)	28,504,919,800		27,589,825,100	
퇴직보험예치금	(21,294,937,780)		(21,370,761,638)	

과 목	제 48 기		제 47 기	
국민연금전환금	(73,135,000)		(99,235,300)	
부 채 총 계		3,666,744,049,222		3,592,857,928,320
자 본				
I. 자본금		56,985,593,000		56,985,593,000
1. 보통주자본금(주석 1,19)	56,985,593,000		56,985,593,000	
II. 자본잉여금		116,322,683,837		116,322,683,837
1. 주식발행초과금(주석 19)	103,729,100,000		103,729,100,000	
2. 기타자본잉여금	12,593,583,837		12,593,583,837	
III. 자본조정		(109,785,602,377)		(109,785,602,377)
1. 자기주식(주석 19)	(109,785,602,377)		(109,785,602,377)	
IV. 기타포괄손익누계액		90,001,804,565		70,322,813,360
1. 매도가능증권평가이익(주석 2,21,26)	36,823,219,981		10,468,345,786	
2. 매도가능증권평가손실(주석 2,21,26)	(29,944,453,776)		(30,165,901,472)	
3. 지분법자본변동(주석 2,8,21,26)	380,645,269		1,003,975,296	
4. 해외사업환산이익(주석 2,12,17,21)	11,741,473,635		18,015,474,294	
5. 재평가잉여금(주석 2,12,21,26)	71,000,919,456		71,000,919,456	
V. 이익잉여금		506,945,844,613		449,789,738,501
1. 법정적립금(주석 20)	26,875,144,157		24,695,542,472	
2. 임의적립금(주석 20)	401,100,198,159		364,325,198,159	
3. 미처분이익잉여금	78,970,502,297		60,768,997,870	
자 본 총 계		660,470,323,638		583,635,226,321
부 채 및 자 본 총 계		4,327,214,372,860		4,176,493,154,641

### 8-3.손익계산서

## 손익계산서

제 48 기 2009년 4월 1일부터 2010년 3월 31일까지

제 47 기 2008년 4월 1일부터 2009년 3월 31일까지

과 목	제 48 기		제 47 기	
1.영업수익		5,490,345,453,698		5,249,908,409,185
1.보험료수익(주석 2,23)		4,261,013,863,855		4,041,422,807,540
가.원수보험료	1,866,239,182		1,585,954,926	
나.수재보험료	4,332,132,748,997		4,143,204,810,138	
다.해약환급금	(72,985,124,324)		(103,367,957,524)	
2.재보험금수익(주석 2,23)		636,233,914,723		582,349,761,192
가.출재보험금	683,533,556,760		604,647,674,012	
나.출재보험환급금	(47,299,642,037)		(22,297,912,820)	
3.책임준비금환입액		50,421,912,563		-
가.지급준비금환입액	24,737,643,314		-	
나.미경과보험료적립금환입액	25,684,269,249		-	
4.구상이익(주석 2)		5,700,127,675		14,054,516,018
5.이자수익		104,659,259,473		107,231,128,296
가.예치금이자	11,007,774,023		16,120,625,511	
나.유가증권이자(주석 2)	93,519,935,445		90,964,569,645	
다.기타이자	131,550,005		145,933,140	
6.유가증권평가및처분이익		29,892,674,296		33,302,846,473
가.단기매매증권평가이익(주석 4)	2,018,364,732		1,299,063,617	
나.단기매매증권처분이익	4,741,190,799		3,423,234,755	
다.매도가능증권처분이익	23,133,118,765		28,580,548,101	
7.대출채권평가및처분이익		2,362,239		1,780,052

과 목	제 48 기		제 47 기	
가.대손충당금환입액	2,362,239		1,780,052	
8.외환거래이익(주석 2)		91,053,570,610		177,527,705,871
가.외화환산이익	32,150,174,234		58,011,813,470	
나.외환차익	58,903,396,376		119,515,892,401	
9.수입경비		295,044,583,036		283,734,728,654
10.배당금수익		2,895,999,550		2,903,236,648
11.임대료수익		7,079,766,615		6,700,609,828
12.기타의영업수익		6,347,419,063		679,288,613
가.파생상품평가이익	3,265,100,000		-	
나.파생상품거래이익	2,590,525,000		-	
다.대손충당금환입액	99,339,747		309,337,616	
라.투자영업잡이익	392,420,743		365,590,005	
마.영업잡이익	33,573		4,360,992	
II.영업비용		5,369,318,037,713		5,171,351,354,807
1.책임준비금전입액		-		213,026,453,588
가.지급준비금전입액	-		200,226,394,818	
나.미경과보험료적립금전입액	-		12,800,058,770	
2.비상위험준비금전입액(주석 2)		66,343,361,647		67,315,540,411
3.보험금비용(주석 23)		2,877,412,402,714		2,621,094,545,968
가.수재보험금	3,032,880,960,218		2,729,429,350,882	
나.수재보험금환입	(155,468,557,504)		(108,334,804,914)	
4.재보험료비용(주석 23)		1,359,249,312,092		1,222,620,017,920
가.출재보험료	1,372,599,377,477		1,237,566,549,982	
나.해약환급금환입	(13,350,065,385)		(14,946,532,062)	
5.사업비(주석 2,12,13,18,22,25,34)		887,979,428,406		954,974,408,581
6.유가증권평가및처분손실		3,581,317,726		17,457,647,082



과 목	제 48 기		제 47 기	
가. 단기매매증권평가손실(주석 4)	370,850,527		1,195,780,000	
나. 단기매매증권처분손실	3,210,467,199		15,304,526,305	
다. 매도가능증권처분손실	-		957,340,777	
7. 외환거래손실(주석 2)		163,953,738,567		68,215,541,117
가. 외화환산손실	57,895,510,014		54,752,561,713	
나. 외환차손	106,058,228,553		13,462,979,404	
8. 재산관리비(주석 18,34)		2,297,606,726		1,683,271,305
9. 부동산관리비(주석 34)		2,796,165,718		2,767,312,419
10. 부동산강가상각비(주석 12,34)		712,751,686		702,096,046
11. 기타의 영업비용		4,991,952,431		1,494,520,370
가. 파생상품평가손실	-		1,100,800,000	
나. 파생상품거래손실	4,300,098,970		-	
다. 투자영업잡손실	114,653,356		1,993,894	
라. 영업잡손실	577,200,105		391,726,476	
III. 영업이익		121,027,415,985		78,557,054,378
IV. 영업외수익		1,822,354,451		1,296,796,321
1. 지분법이익	1,704,707,657		1,195,370,556	
2. 자산수증이익	-		63,000,000	
3. 유형자산처분이익	3,300,000		-	
4. 기타영업외수익	114,346,794		38,425,765	
V. 영업외비용		17,824,640,557		1,178,558,392
1. 지분법손실	-		975,577,867	
2. 기부금	213,516,340		202,969,693	
3. 전기오류수정손실(주석 28)	17,610,615,627		-	
4. 기타영업외비용	508,590		10,832	
VI. 법인세비용차감전순이익		105,025,129,879		78,675,292,307

과 목	제 48 기		제 47 기	
VII.법인세비용(주석 2,26)		26,073,006,917		17,924,624,353
VIII.당기순이익		78,952,122,962		60,750,667,954
IX.주당순이익(주석 27)				
기본주당순이익		815		613
희석주당순이익		808		613

## 8-4.이익잉여금(결손금)처분계산서

### 이익잉여금처분계산서

제 48 기 2009 년 4 월 1 일부터 2010 년 3 월 31 일까지. 처분확정일 : 2010 년 6 월 11 일

제 47 기 2008 년 4 월 1 일부터 2009 년 3 월 31 일까지, 처분확정일 : 2009 년 6 월 12 일

과 목	제 48 기		제 47 기	
I.미처분이익잉여금		78,970,502,297		60,768,997,870
1.전기이월미처분이익잉여금	18,379,335		18,329,916	
2.당기순이익	78,952,122,962		60,750,667,954	
II. 이익잉여금처분액		78,951,831,759		60,750,618,535
1.이익준비금(주석 20)	1,598,374,569		2,179,601,685	
2.임의적립금	60,401,000,000		36,775,000,000	
3.배당금(주석 29)	16,952,457,190		21,796,016,850	
가.현금배당 (주당배당금(율) : 당기 : 165 원(33%) 전기 : 225 원(45%))	15,983,745,690		21,796,016,850	
나.주식배당 (주당배당금(율) : 당기 : 10 원(2%) 전기 : - 원(-%))	968,711,500		-	
III.차기이월미처분이익잉여금		18,670,538		18,379,335

## 8-5. 현금흐름표

### 현금흐름표

제 48 기 2009년 4월 1일부터 2010년 3월 31일까지

제 47 기 2008년 4월 1일부터 2009년 3월 31일까지

과 목	제 48 기		제 47 기	
1. 영업활동으로 인한 현금흐름		(25,972,057,039)		134,945,443,301
1. 당기순이익	78,952,122,962		60,750,667,954	
2. 현금의 유출이 없는 비용 등의 가산	152,291,173,773		349,336,295,696	
지급준비금전입액	-		200,226,394,818	
미경과보험료적립금전입액	-		12,800,058,770	
비상위험준비금전입액	66,343,361,647		67,315,540,411	
퇴직급여	6,198,427,481		5,646,918,900	
감가상각비	1,655,363,980		1,825,321,894	
대손상각비	609,036,915		-	
무형자산상각비	1,014,893,900		916,239,000	
단기매매증권평가손실	370,850,527		1,195,780,000	
단기매매증권처분손실	3,210,467,199		15,304,526,305	
매도가능증권처분손실	-		957,340,777	
외화환산손실	55,278,156,497		41,071,796,954	
파생상품평가손실	-		1,100,800,000	
지분법손실	-		975,577,867	
전기오류수정손실	17,610,615,627		-	
3. 현금의 유입이 없는 수익 등의 차감	(124,143,195,794)		(107,943,998,833)	
지급준비금환입액	24,737,643,314		-	
미경과보험료적립금환입액	25,684,269,249		-	
구상이익	5,700,127,675		14,054,516,018	

과 목	제 48 기		제 47 기	
이자수익	907,572,643		1,070,006,419	
단기매매증권평가이익	2,018,364,732		1,299,063,617	
단기매매증권처분이익	4,741,190,799		3,423,234,755	
매도가능증권처분이익	23,133,118,765		28,580,548,101	
대손충당금환입	101,701,986		311,117,668	
외화환산이익	32,146,098,974		58,010,141,699	
파생상품평가이익	3,265,100,000		-	
지분법이익	1,704,707,657		1,195,370,556	
유형자산처분이익	3,300,000		-	
4. 영업활동으로인한자산부채의변동	(133,072,157,980)		(167,197,521,516)	
예치금의증가	(82,310,578,239)		(95,234,178,989)	
단기매매증권(주식)의증가	(17,740,402,305)		(2,780,304,329)	
단기매매증권(국공채)의감소	-		61,181,161	
단기매매증권(특수채)의감소	-		449,786,405	
단기매매증권(금융채)의감소	30,003,765,016		70,167,276,595	
단기매매증권(회사채)의감소	69,688,125,773		61,352,322,040	
단기매매증권(수익증권)의증가	(99,376,888,883)		(44,970,570,407)	
단기매매증권(기타유가증권)의감소	9,813,227,398		8,040,502,524	
매도가능증권(주식)의증가	(5,384,137,010)		(23,074,097,311)	
매도가능증권(출자금)의증가	(35,650,000,000)		(1,000,000,000)	
매도가능증권(국공채)의감소(증가)	(78,853,955,563)		2,386,130,553	
매도가능증권(특수채)의증가	(295,945,904,855)		(187,517,170,937)	
매도가능증권(금융채)의감소	211,003,641,950		20,081,515,507	
매도가능증권(회사채)의감소(증가)	114,263,404,875		(29,573,433,633)	
매도가능증권(수익증권)의증가	-		(5,778,689,592)	
매도가능증권(해외유가증권)의감소	1,321,531,021		(4,315,728,228)	

과 목	제 48 기		제 47 기	
(증가)				
매도가능증권(기타유가증권)의증가	-		(1,927,940,000)	
만기보유증권(국공채)의감소	13,294,737,281		4,205,957,921	
만기보유증권(특수채)의감소	-		6,385,665,883	
만기보유증권(해외유가증권)의증가	(67,492,365,808)		(40,095,560,015)	
배당금의수령	621,610,955		1,125,933,372	
부동산담보대출금의증가	(108,037,000)		(95,759,666)	
신용대출금의감소	422,587,018		333,100,000	
보험미수금의감소(증가)	56,920,637,167		(208,378,061,167)	
미수금의감소(증가)	(254,157,236)		13,084,782,708	
미수수익의감소(증가)	(4,054,824,162)		8,385,920,569	
미수법인세환급액의감소	-		1,765,133,317	
선급금의감소	1,560,578,085		3,222,703,387	
선급비용의감소(증가)	24,229,154		(8,010,561)	
보증금의증가	(812,020,662)		(888,592,133)	
보험미지급금의증가	85,164,543,379		295,703,848,956	
미지급금의증가(감소)	2,004,676,943		(25,222,503)	
미지급비용의감소	(13,115,602,697)		(46,906,247,007)	
미지급법인세의증가(감소)	(5,464,705,366)		23,180,174,640	
선수금의증가(감소)	(6,676,932,479)		8,403,008,151	
예수금의증가(감소)	173,349,592		(150,323,929)	
부가세예수금의증가(감소)	(78,232,800)		19,227,080	
이연법인세부채의감소	(3,864,902,072)		(8,585,998,081)	
퇴직금의지급	(5,283,332,781)		(3,955,447,000)	
퇴직보험예치금의감소(증가)	75,823,858		(671,647,099)	
국민연금전환금의감소	26,100,300		34,171,500	

과 목	제 48 기		제 47 기	
해외사업환산이익의증가(감소)	(6,987,747,827)		10,347,118,802	
II. 투자활동으로인한현금흐름		(2,657,784,502)		(5,604,223,214)
1. 투자활동으로인한현금유입액	3,300,000		-	
차량운반구의처분	3,300,000		-	
2. 투자활동으로인한현금유출액	(2,661,084,502)		(5,604,223,214)	
지분법적용투자주식의취득	-		3,000,000,000	
건물의취득	1,653,127,886		1,858,103,236	
구축물의취득	39,600,000		268,415,000	
비품의취득	437,057,097		230,905,498	
차량운반구의취득	27,907,469		75,969,480	
소프트웨어의취득	503,392,050		170,830,000	
III. 재무활동으로인한현금흐름		(21,550,737,650)		(92,933,774,653)
1. 재무활동으로인한현금유입액	423,995,200		444,055,168	
임대보증금의증가	423,995,200		412,806,000	
자기주식의처분	-		31,249,168	
2. 재무활동으로인한현금유출액	(21,974,732,850)		(93,377,829,821)	
임대보증금의감소	178,716,000		581,578,220	
배당금의지급	21,796,016,850		16,763,234,235	
자기주식의취득	-		76,033,017,366	
IV. 현금의증가(감소)( I + II + III)		(50,180,579,191)		36,407,445,434
V. 기초의현금		225,363,503,446		188,956,058,012
VI. 기말의현금(주석 31)		175,182,924,255		225,363,503,446

8-6. 자본변동표

자 본 변 동 표

제 48 기 2009 년 4 월 1 일부터 2010 년 3 월 31 일까지

(단위: 원)

과 목	자 본 금	자 본 잉여금	자 본 조 정	기타포괄 손익누계액	이 익 잉여금	총 계
2008 년 4 월 1 일(보고금액)	55,969,639,500	116,321,377,075	(33,782,527,417)	(7,900,955,790)	406,818,258,282	537,425,791,650
연차배당	-	-	-	-	(16,763,234,235)	(16,763,234,235)
주식배당	1,015,953,500	-	-	-	(1,015,953,500)	-
처분후이익잉 여금	-	-	-	-	389,039,070,547	520,662,557,415
당기순이익	-	-	-	-	60,750,667,954	60,750,667,954
자기주식취득	-	-	(76,033,017,366)	-	-	(76,033,017,366)
자기주식처분 이익	-	1,306,762	-	-	-	1,306,762
자기주식처분	-	-	29,942,406	-	-	29,942,406
매도가능증권 평가손익	-	-	-	(4,016,410,631)	-	(4,016,410,631)
지분법자본변 동	-	-	-	798,671,529	-	798,671,529
해외사업환산 이익	-	-	-	10,440,588,796	-	10,440,588,796
재평가잉여금	-	-	-	71,000,919,456	-	71,000,919,456
2009 년 3 월 31 일	56,985,593,000	116,322,683,837	(109,785,602,377)	70,322,813,360	449,789,738,501	583,635,226,321
2009 년 4 월 1 일(보고금액)	56,985,593,000	116,322,683,837	(109,785,602,377)	70,322,813,360	449,789,738,501	583,635,226,321
연차배당	-	-	-	-	(21,796,016,850)	(21,796,016,850)
처분후이익잉	-	-	-	-	427,993,721,651	561,839,209,471

과 목	자 본 금	자 본 잉여금	자 본 조 정	기타포괄 손익누계액	이 익 잉여금	총 계
여금						
당기순이익	-	-	-	-	78,952,122,962	78,952,122,962
매도가능증권 평가손익	-	-	-	26,576,321,891	-	26,576,321,891
지분법자본변 동	-	-	-	(623,330,027)	-	(623,330,027)
해외사업환산 이익	-	-	-	(6,274,000,659)	-	(6,274,000,659)
2010년 3월 31일	56,985,593,000	116,322,683,837	(109,785,602,377)	90,001,804,565	506,945,844,613	660,470,323,638

## 8-7.주석사항

### 재무제표에 대한 주석

제 48 기 2009년 4월 1일부터 2010년 3월 31일까지

제 47 기 2008년 4월 1일부터 2009년 3월 31일까지

#### 1. 일반사항

코리안리재보험주식회사(이하 "당사")는 손해보험 및 생명보험의 재보험 출·수재업무와 해외에서의 보험업무, 기타 기획재정부 장관이 승인하는 보험업무, 보험금지급을 위한 재산이용 등을 영위할 목적으로 1963년 3월 19일 설립되었으며, 1969년 12월 22일 주식을 한국거래소가 개설한 KRX 유가증권시장에 상장하였습니다. 당사는 2002년 6월 27일에 상호를 대한재보험주식회사에서 코리안리재보험주식회사로 변경하였으며, 서울시 종로구 수송동에 본점을 두고 싱가포르 지점과 도쿄, 런던, 북경, 뉴욕, 두바이에 보험시장 조사를 위한 주재사무소를 설치 운영하고 있습니다.

당사는 그 동안 수차례의 유·무상증자 등을 통하여 당기말 현재 자본금은 56,986 백만 원이며, 당기말 현재 주요 주주현황은 다음과 같습니다.



(단위 : 백만원/주)			
주주명	주식수	지분율	금 액
원혁희외 6인	22,969,599	20.15%	11,485
Verdipapirfondent Skagen	5,469,163	4.80%	2,735
FIDELITY FUNDS	4,808,760	4.22%	2,404
SAUDI ARABIAN MONETARY	4,583,520	4.02%	2,292
국민연금	3,974,901	3.49%	1,987
신영증권	3,784,204	3.32%	1,892
자기주식	17,100,000	15.00%	8,550
기 타	51,281,039	45.00%	25,641
합 계	113,971,186	100.00%	56,986

## 2. 재무제표 작성기준 및 중요한 회계정책

당사의 재무제표는 보험업회계처리준칙을 포함한 대한민국에서 일반적으로 인정된 회계처리기준에 따라 작성되었으며, 재무제표 작성에 적용된 중요한 회계정책의 내용은 다음과 같습니다. 당사는 당기 중 개정된 주식회사의 외부감사에 관한 법률 제 1 조의 2 에 따라 당기 및 비교 표시된 2009년 3월 31일의 대차대조표의 명칭을 재무상태표로 변경하였습니다.

한편, 당사의 정기주주총회 제출용 당기 재무제표는 2010년 5월 25일에 개최된 이사회에서 사실상 확정 되었습니다.

### (1) 현금및현금성자산의 분류

당사는 통화 및 타인발행수표 등 통화대용증권과 당좌예금, 보통예금 및 큰 거래비용없이 현금으로 전환이 용이하고 이자율 변동에 따른 가치변동이 중요하지 않은 금융상품으로서 취득당시 만기일(또는 상환일)이 3개월 이내인 것을 현금및현금성자산으로 분류하고 있습니다.

### (2) 유가증권 (지분법적용투자주식 제외)

유가증권의 취득원가는 유가증권 취득을 위하여 제공한 대가의 시장가격(제공한 대가의

시장가격이 없는 경우에는 취득한 유가증권의 시장가격)에 취득부대비용을 포함한 가격으로 측정하고, 유가증권의 취득목적과 성격에 따라 단기매매증권, 매도가능증권, 만기보유증권으로 분류하고 있습니다. 한편, 당사는 유가증권의 처분시 실현손익을 계산하기 위한 유가증권의 원가 결정 방법으로 채무증권에 대하여는 개별법, 지분증권에 대하여는 이동평균법을 적용하고 있습니다.

당사가 적용하고 있는 분류별 유가증권의 회계처리 내역은 다음과 같습니다.

### 1) 단기매매증권

당사는 주로 단기간 내의 매매차익을 목적으로 매수와 매도가 적극적이고 빈번하게 이루어지는 유가증권(단기적인 이익을 획득할 목적으로 운용되는 것이 분명한 증권포트폴리오를 구성하는 유가증권 포함)을 단기매매증권으로 분류하고 있습니다. 단기매매증권은 공정가액으로 평가하고 있으며, 단기매매증권에 대한 미실현보유손익은 단기매매증권평가이익(손실)의 과목으로 하여 영업수익(비용)으로 표시하고 있습니다.

### 2) 만기보유증권

당사는 만기가 확정된 채무증권으로서 상환금액이 확정되었거나 확정이 가능한 채무증권을 만기까지 보유할 적극적인 의도와 능력이 있는 경우에는 만기보유증권으로 분류하고 있습니다. 만기보유증권은 상각후취득원가로 평가하여 재무상태표에 표시하고 있으며, 상각후취득원가로 측정할 때에는 취득원가와 만기액면가액의 차이를 상환기간에 걸쳐 유효이자율법에 의하여 상각하여 취득원가와 이자수익에 가감하고 있습니다.

한편, 만기보유증권의 원리금을 계약상의 조건대로 회수하지 못할 가능성이 매우 높은 경우에는 회수가능가액(만기보유증권 취득 당시의 유효이자율로 할인한 기대현금흐름의 현재가치)과 장부가액의 차액을 만기보유증권손상차손의 과목으로 하여 기간비용으로 처리하고, 손상차손 금액을 차감한 후의 회수가능가액을 재무상태표가액으로 표시하고 있습니다. 또한, 손상차손을 인식한 이후 손상차손이 회복된 경우 손상차손의 회복이 손상차손을 인식한 기간 후에 발생한 사건과 객관적으로 관련된 경우에는 당초에 손상차손을 인식하지 않았다면 회복일 현재의 상각후취득원가가 되었을금액을 한도로 하여 회복된 금액을 만기보유증권손상차손환입의 과목으로 하여 기간수익으로 처리하고 있습니다.

### 3) 매도가능증권

당사는 단기매매증권이나 만기보유증권으로 분류되지 아니하는 유가증권은 매도가능증권으로 분류하고 있습니다.

매도가능증권은 공정가액을 재무상태표가액으로 하고 있습니다. 매도가능증권에 대한 미 실현보유손익은 매도가능증권평가손익의 과목으로 하여 자본항목 중 기타포괄손익누계액으로 처리하고 있으며, 당해 매도가능증권평가손익의 누적금액은 해당 매도가능증권을 처분하거나 손상차손을 인식하는 시점에 일괄하여 매도가능증권처분손익 또는 매도가능증권손상차손에 반영하고 있습니다. 다만, 매도가능증권 중 시장성이 없는 지분증권의 공정가액을 신뢰성 있게 측정할 수 없는 경우에는 취득원가로 평가하고 있습니다.

한편, 매도가능증권에 대하여 손상차손이 발생한 객관적인 증거가 있으며 회수가능가액이 매도가능증권의 취득원가(채무증권은 상각후취득원가)보다 작은 경우에는 매도가능증권손상차손의 과목으로 하여 기간비용으로 처리하고 있으며, 동 매도가능증권과 관련하여 미 실현보유손익이 자본항목에 남아있는 경우에는 매도가능증권손상차손에서 가감하고 있습니다. 그리고 손상된 매도가능증권의 손상차손의 회복이 손상차손을 인식한 기간 후에 발생한 사건과 객관적으로 관련된 경우에는 이전에 인식하였던 손상차손금액을 한도로 하여 회복된 금액을 매도가능증권손상차손환입의 과목으로 하여 기간수익으로 인식하고 있으나, 손상차손을 인식한 기간 후에 공정가액이 상승하더라도 이와 같은 손상차손의 회복에 해당되지 아니하는 경우에는 당해 공정가액 상승금액을 자본항목으로 처리하고 있습니다.

### (3) 지분법적용투자주식

당사는 중대한 영향력을 행사할 수 있는 피투자회사(이하 "지분법피투자회사")에 대한 지분증권에 대하여는 지분법을 적용하여 평가하고 있습니다.

#### 1) 지분변동액의 회계처리

당사는 지분법 적용시 지분법피투자회사의 순자산 변동액 중 당사의 지분율에 해당하는 금액(이하 "지분변동액")은 지분법피투자회사의 순자산가액 변동의 원천에 따라 회계처리하고 있습니다. 즉, ① 지분법피투자회사의 당기순이익(손실)으로 인하여 발생한 지분변동액은 지분법이익(손실)의 과목으로 하여 영업외수익(비용)으로, ② 지분법피투자회사의 전기이월미처분이익잉여금의 변동으로 인한 지분변동액은 (부의)지분법이익잉여금변동의 과목으로 하여 전기이월미처분이익잉여금으로, ③ 지분법피투자회사의 당기순손익 및 전기이월미처분이익잉여금을 제외한 자본의 증가 또는 감소로 인하여 발생한 지분변동액은 (부의)지분법자본변동의 과목으로 하여 기타포괄손익누계액으로 처리하고 있습니다.

다만, 지분법피투자회사의 전기이월미처분이익잉여금이 중대한 오류수정에 의해 변동하였을 경우에는 당사의 재무제표에 미치는 영향이 중대하지 아니하면 당해 지분변동액은

지분법이익(손실)의 과목으로 하여 영업외수익(비용)으로 처리하며, 지분법피투자회사의 회계정책변경에 의하여 변동하였을 경우에는 당해 지분변동액은 회계변경과 오류수정에 관한 기업회계기준에 따라 전기이월미처분이익잉여금에 반영하고 있습니다. 한편, 지분법피투자회사가 현금배당금지급을 결의하는 경우 배당결의 시점에 당사가 수취하게 될 배당금을 지분법적용투자주식에서 직접 차감하고 있습니다.

## 2) 지분법적용투자주식의 손상차손

당사는 지분법적용투자주식의 손상차손 발생에 대한 객관적 증거가 있으며 지분법적용투자주식의 회수가능가액이 장부가액보다 작은 경우에는 당해 지분법적용투자주식에 대하여 손상차손을 인식하여 영업외비용(지분법적용투자주식손상차손)에 반영하고 있습니다. 한편, 손상차손을 인식한 후에 지분법적용투자주식의 회수가능가액이 회복된 경우에는 이전에 인식하였던 손상차손금액을 한도로 하여 회복된 금액을 당기이익으로 인식하고 있습니다. 이 경우 회복 후 지분법적용투자주식 장부가액이 당초에 손상차손을 인식하지 않았다면 회복일 현재의 지분법적용투자주식 장부가액이 되었을 금액을 초과하지 않도록 하고 있습니다.

## 3) 해외소재 지분법피투자회사의 재무제표 환산

당사는 해외에 소재하는 지분법피투자회사의 외화표시 재무제표는 연결재무제표에 관한 기업회계기준의 해외소재 종속회사의 재무제표 환산을 준용하여 환산한 후 지분법을 적용하고 있습니다. 원화로 환산한 후 자산에서 부채를 차감한 금액과 자본총계 금액과의 차이 중 당사의 지분에 상당하는 금액은 (부의)지분법자본변동의 과목으로 하여 기타포괄손익누계액으로 처리하고 있습니다.

## (4) 대손충당금

당사는 보고기간 종료일 현재 대출채권, 보험미수금 등 받을채권 잔액에 대하여 보험업감독규정의 자산건전성분류에 따라 대손충당금을 설정하고 있습니다. 금융감독위원회가 제정한 보험업감독규정에서는 보험사업자는 차주의 채무상환능력과 금융거래내용 등을 감안하여 보유자산의 건전성을 "정상", "요주의", "고정", "회수의문" 및 "추정손실"의 5단계로 분류하고 각 분류별로 적정한 수준의 대손충당금을 설정할 것을 요구하고 있는 바, 당사는 보고기간 종료일 현재 받을채권 잔액을 "정상", "요주의", "고정", "회수의문" 및 "추정손실"로 분류하고 각각 0.5%(가계대출은 0.75%) 이상, 2%(가계대출은 5%) 이상, 20% 이상, 50% 이상 및 100% 상당액을 대손충당금으로 설정하고 있습니다.

(5) 유형자산의 평가 및 감가상각방법

당사는 유형자산을 최초에는 취득원가(구입원가 또는 제작원가에 당해 유형자산을 사용할 수 있도록 준비하는데 직접 관련되는 지출을 합한 금액)로 측정하며, 현물출자, 증여, 기타 무상으로 취득한 유형자산은 공정가액을 취득원가로 하고 있습니다. 다만, 자산재평가법에 의하여 재평가된 유형자산 및 전기에 개정된 기업회계기준서 제 5 호 '유형자산'에 따라 재평가모형을 선택한 토지는 재평가액으로 평가하고 있습니다.

당사는 유형자산의 취득 또는 완성후의 지출이 가장 최근에 평가된 성능수준을초과하여 미래 경제적 효익을 증가시키는 지출은 자본적 지출로, 그렇지 않은 경우에는 발생한 기간의 비용으로 인식하고 있습니다. 한편, 당사는 자산의 제조, 매입, 건설 또는 개발과 관련한 금융비용을 기간비용으로 회계처리하고 있습니다.

당사는 유형자산의 진부화 또는 시장가치의 급격한 하락 등으로 인하여 유형자산의 사용 및 처분으로부터 기대되는 미래의 현금흐름총액의 추정액이 장부가액에 미달하는 경우에는 장부가액을 회수가능가액(순매각가액과 사용가치 중 큰 금액)으로 조정하고 그 차액을 손상차손으로 처리하고 있습니다. 다만, 차기 이후에 손상된 자산의 회수가능가액이 장부가액을 초과하는 경우에는 그 자산이 손상되기 전의 장부가액의감가상각 후 잔액을 한도로 하여 그 초과액을 손상차손환입으로 처리하고 있습니다. 이에 따라 당기 및 전기에 인식한 유형자산손상차손 및 환입액은 없습니다.

유형자산에 대한 감가상각비는 아래의 자산별 내용연수에 따라 정액법 (건물 및 구축물을 제외한 기타유형자산 중 1995년 1월 1일 이후 취득분은 정률법)에 의하여 계상하고 있습니다.

구 분	내용연수
건 물	5~48년
구축물	5~37년
해외부동산	50년
비 품	3~20년
차량운반구	4~5년

(6) 무형자산의 평가 및 상각방법

당사는 무형자산을 최초로 인식할 때에는 취득원가(당해 무형자산의 구입원가와 자산을 사용할 수 있도록 준비하는데 직접 관련되는 지출)로 측정하고 있습니다. 무형자산은 4

년의 내용연수를 적용하여 정액법에 의하여 산정된 상각액을 직접 차감한 잔액으로 표시하고 있습니다.

한편, 무형자산의 진부화 및 시장가치의 급격한 하락 등으로 인하여 무형자산의 회수가능가액(순매각가액과 사용가치 중 큰 금액)이 장부가액에 중요하게 미달하게 되는 경우에는 그 차액을 손상차손으로 처리하고 있으며, 차기 이후에 손상된 자산의 회수가능가액이 장부가액을 초과하게 되는 경우에는 그 자산이 손상되기 전 장부가액의 상각 후 잔액을 한도로 하여 그 초과금액을 손상차손환입으로 처리하고 있습니다. 이에 따라 당기 및 전기에 인식한 무형자산손상차손 및 환입액은 없습니다.

#### (7) 구상채권

당사는 보고기간 종료일 현재 보험사고 발생으로 지급된 보험금 중 보험사고의 해결과정에서 취득하는 담보자산의 매각 또는 구상권 등 기타권리의 행사로 인한 회수가능액을 구상채권으로 계상하고 있으며, 산정방법은 직전 회계연도말로부터 과거 3개년(보증보험의 경우 5개년)동안의 평균회수율(보험금회수액/순보험금)에 당 회계연도 1년간의 순보험금을 곱하여 산정하고 있습니다. 당기말 및 전기말 현재 구상채권은 각각 70,383 백만원 및 64,683 백만원입니다.

#### (8) 책임준비금

당사는 보험업감독규정 및 관련법령에 의한 책임준비금을 다음과 같이 설정하고 있습니다. 한편, 재보험계약으로 인하여 재보험사로부터 회수가능한 금액은 출재보험준비금의 과목으로 하여 책임준비금에서 차감하는 방식으로 표시하고 있습니다.

##### 1) 지급준비금

당사는 보고기간 종료일 현재 보험금 등의 지급사유가 발생한 계약과 관련하여 지급해야 하거나 지급해야 할 것으로 추정되는 금액 중 아직 지급하지 아니한 금액을 지급준비금으로 계상하고 있습니다. 당사는 지급준비금에 소송이나 중재 등 보험사고 해결과정에서 발생하는 비용 등을 가산하고 보험사고의 해결과정에서 취득하는 담보자산의 매각 또는 구상권 등 기타 권리의 행사로 인한 회수가능액을 차감하고 있으며, 출재보험사로부터 통보된 금액을 기준으로 미보고발생손해액(IBNR)을 포함하고 있습니다.

##### 2) 미경과보험료적립금

당사는 보고기간 종료일 이전에 회수기일이 도래한 보험료 중 차기 이후의 기간에 해당하는 보험료를 미경과보험료적립금으로 계상하고 있습니다.

#### (9) 비상위험준비금

당사는 비상위험에 대비하기 위하여 보험종목별(화재, 해상, 자동차, 특종, 보증, 수재 및 해외원보험)로 보고기간 종료일 이전 1년간 경과보험료의 일정비율에 달할 때까지 보유보험료에 적립기준율(수재보험 및 해외원보험은 3%, 국내원자력보험은 5%)을 곱하여 산출한 금액의 100분의 35 이상 100분의 100 이하의 금액을 기존 적립액, 향후 손해를 추이 등을 고려하여 비상위험준비금으로 계상하고 있습니다.

한편, 비상위험준비금은 보험종목별로 경과위험손해율(발생손해액을 경과위험보험료로 나눈 비율)이 기초서류에서 정한 일정비율을 초과하는 경우 그 초과금액 이내에서 환입할 수 있습니다(단, 비상위험준비금 환입전의 당기순손실을 초과하지 못함).

#### (10) 퇴직급여충당부채

당사는 임직원 퇴직금지급규정에 따라 보고기간 종료일 현재 1년 이상 근속한 전 임직원이 일시에 퇴직할 경우에 지급하여야 할 퇴직금 총 추계액을 퇴직급여충당부채로 설정하고 있으며, 당기말 및 전기말 현재 퇴직금 총 추계액은 각각 28,505 백만원 및 27,590 백만원입니다. 또한, 국민연금법의 규정에 의하여 1999년 3월까지 국민연금관리공단에 납부한 퇴직금전환금은 국민연금전환금의 과목으로 하여 퇴직급여충당부채에서 차감하는 형식으로 표시하고 있습니다.

한편, 당사는 종업원의 수급권을 보장하는 퇴직보험을 삼성생명보험(주) 등에 가입하고 있으며, 납입보험료는 퇴직보험예치금으로 계상하여 퇴직급여충당부채에서 차감하는 형식으로 표시하고 있습니다.

당사의 당기 및 전기 퇴직금 실제 지급액은 5,283 백만원 및 3,955 백만원입니다.

#### (11) 외화거래 및 화폐성외화자산·부채의 환산

당사는 모든 외화거래를 거래 당시의 환율에 의하여 원화로 환산·기록하고 있는 바, 이들 거래의 결과로 발생하는 외환차익(손실)은 영업수익(비용)으로 인식하고 있습니다. 또한, 당사는 화폐성 외화자산 및 외화부채는 보고기간 종료일 현재 주식회사 한국외환은행이 고시하는 외국환대고객전신환매도율(USD 1 당 : 당기말 1,141.80 원, 전기말 1,390.50 원)로 평가하고 있으며, 이로 인한 외화환산이익(손실)은 영업수익(비용)에 반영하고 있습니다.

## (12) 해외지점 등의 외화표시 재무제표의 환산

영업·재무활동이 본점과 독립적으로 운영되는 당사의 해외지점 및 해외사업소의 외화표시 자산·부채의 경우에는 당해 자산·부채는 보고기간 종료일 현재의 환율을, 자본은 발생당시의 환율을 적용하며, 손익항목은 당해 회계연도의 평균환율을 적용하여 일괄환산하고 있습니다. 이로 인하여 발생하는 환산손익은 이를 상계하여 그 차액을 해외사업 환산이익(손실)의 과목으로 하여 기타포괄손익누계액으로 처리하고 있습니다. 이에 따른 해외사업환산이익(손실)은 차기 이후에 발생하는 해외사업환산이익(손실)과 상계하여 표시하고 관련지점 및 사업소가 청산, 폐쇄 또는 매각되는 회계연도의 손익으로 처리하고 있습니다.

## (13) 파생상품

당사는 파생상품을 당해 계약에 따라 발생된 권리와 의무를 자산·부채로 계상하고 있으며, 공정가액으로 평가한 금액을 재무상태표가액으로 하고 있습니다. 파생상품에서 발생한 손익은 발생시점에 당기손익으로 인식하고 있습니다.

## (14) 주식기준보상

당사는 임직원 등에 주식선택권을 부여하고 있으며, 주식결제형 주식기준보상거래의 경우에는 보상원가를 가득기간에 안분하여 비용과 자본조정(주식선택권)으로 계상하며, 권리 행사시 신주발행의 경우에는 주식선택권에 행사가격을 합한 금액과 신주의 액면가액의 차액을 주식발행초과금으로, 자기주식 교부의 경우에는 주식선택권에 행사가격을 합한 금액과 자기주식의 장부가액의 차액을 자기주식처분손익으로 계상하고 있습니다. 현금결제형 주식기준보상거래의 경우에는 보상원가를 가득기간에 안분하여 비용과 부채로 계상하고 있습니다.

가득기간동안 임직원 등의 사망, 퇴직 또는 해고 등으로 계약의무를 이행하지 못하여 주식선택권 등이 소멸하는 경우에는 기인식한 주식선택권 또는 미지급비용을 감액하고 동 금액을 보상비용에서 차감합니다. 또한, 가득기간 이후에 주식선택권이 행사되지 않고 소멸하는 경우에는 자본조정으로 계상하고 있는 주식선택권을 감액하고 동 금액을 기타자본잉여금으로 대체하고 있습니다.

한편, 거래 상대방이 현금결제방식이나 주식결제방식을 선택할 수 있는 선택형 주식기준보상거래에 대해서는 거래의 실질에 따라 회계처리하고 있습니다.



(15) 수익인식기준

당사는 보험료수익은 원수보험사와의 보험계약 개시시점에 보험료수익을 인식하며, 출재 보험금수익은 출재보험금의 수취가 확정되는 시점에 수익을 인식하고 있습니다.

(16) 법인세비용

당사는 자산·부채의 장부가액과 세무가액의 차이인 일시적차이에 대하여 이연법인세를 인식하는 경우, 가산할 일시적차이에 대한 이연법인세부채는 법인세 관련 기업회계기준 서상의 예외항목에 해당하지 않는 경우에는 전액 인식하고 있으며, 차감할 일시적차이에 대한 이연법인세자산은 향후 과세소득의 발생이 거의 확실하여 미래의법인세 절감효과가 실현될 수 있을 것으로 기대되는 경우에 인식하고 있습니다. 또한, 당기법인세부담액(환급액)과 이연법인세는 손익계산서상 법인세비용의 계산에 반영하고 있으며, 이 경우 전기 이전의 기간과 관련된 법인세부담액(환급액)을 당기에 인식한 금액(법인세 추납액 또는 환급액)은 당기법인세부담액(환급액)으로 하여 법인세비용에 포함하고 있습니다. 그러나 당해기간 또는 다른 기간에 자본계정에 직접적으로 인식되는 거래나 사건으로부터 발생된 경우에는 각각 자본계정에서 직접 가감하고 있습니다.

3. 사용제한이 제한된 예금

보고기간 종료일 현재 당사의 사용이 제한된 예금의 내역은 다음과 같습니다.

(단위 : 백만원)				
계정과목	거래처	당 기	전 기	제 한 내 용
예치금	우리은행외	5	5	당좌개설보증금
"	씨티은행	408	456	싱가폴지역 보험사업 공탁금(SGD500,000)
"	HSBC	16	19	두바이 주재사무소 설립예치금
합 계		429	480	

4. 단기매매증권

보고기간 종료일 현재 당사의 단기매매증권의 평가 내역은 다음과 같습니다.

(단위 : 백만원)						
구 분	당 기			전 기		
	평가전장부	공정가액	평가손익	평가전장부	공정가액	평가손익

	가액	(주)		가액	(주)	
상장주식	17,935	18,370	435	-	-	-
금융채	9,808	10,041	233	39,468	39,693	225
회사채	9,500	9,848	348	78,716	77,971	(745)
수익증권	160,000	160,632	632	60,000	60,623	623
기타유가증권	-	-	-	9,813	9,813	-
합 계	197,243	198,891	1,648	187,997	188,100	103

(주) 시장성 있는 유가증권의 공정가액은 보고기간 종료일 현재(보고기간 종료일 현재의 증가가 없으면 직전 거래일)의 증가로 평가하였음.

#### 5. 매도가능증권

보고기간 종료일 현재 당사의 매도가능증권의 평가 내역은 다음과 같습니다.

##### (1) 매도가능증권의 평가내역 요약

(당 기)

(단위 : 백만원)				
구 분	취득원가	장부가액	미실현보유손익누계 (주)	손상차손
<b>(지분증권)</b>				
주식	103,184	97,636	(5,548)	-
출자금	42,450	42,450	-	-
수익증권	26,000	28,576	2,576	-
해외유가증권	14,935	15,364	429	-
기타유가증권	1,928	1,962	34	-
지분증권 소계	188,497	185,988	(2,509)	-
<b>(채무증권)</b>				
국채 및 공채	259,124	260,040	916	-
특수채	612,430	619,421	6,991	-

금융채	10,000	10,110	110	-
회사채	389,001	394,618	5,617	-
해외유가증권	11,131	10,527	(604)	-
채무증권 소계	1,281,686	1,294,716	13,030	-
매도가능증권 합계	1,470,183	1,480,704	10,521	-

(전 기)

(단위 : 백만원)				
구 분	취득원가	장부가액	미실현보유손익누계 (주)	손상차손
<b>(지분증권)</b>				
주식	88,977	72,856	(16,121)	-
출자금	6,800	6,800	-	-
수익증권	26,000	24,954	(1,046)	-
해외유가증권	14,935	14,902	(33)	-
기타유가증권	1,928	2,036	108	-
지분증권 소계	138,640	121,548	(17,092)	-
<b>(채무증권)</b>				
국채 및 공채	176,992	175,502	(1,490)	-
특수채	313,074	312,032	(1,042)	-
금융채	219,999	218,891	(1,108)	-
회사채	496,248	490,977	(5,271)	-
해외유가증권	12,453	11,323	(1,130)	-
채무증권 소계	1,218,766	1,208,725	(10,041)	-
매도가능증권 합계	1,357,406	1,330,273	(27,133)	-

(주) 미실현보유손익에서 직접 가감된 이연법인세가 반영되기 전의 금액임.

(2) 지분증권의 평가내역

(당 기)

(단위 : 백만원)							
구 분	주식수	지분율	취득원 가	공정가액 (주 1)	장부가액	미실현 보유손익 누계(주 2)	손상차손
(주 식)							
농심	7,000	0.12%	1,693	1,589	1,589	(104)	-
삼성전자	8,000	0.01%	6,494	6,544	6,544	50	-
삼성전기	15,000	0.02%	1,724	1,725	1,725	1	-
현대차	30,000	0.01%	3,468	3,465	3,465	(3)	-
삼성 SDI	32,000	0.07%	4,618	4,544	4,544	(74)	-
삼성화재	20,000	0.04%	4,003	3,630	3,630	(373)	-
POSCO	17,000	0.02%	9,713	8,976	8,976	(737)	-
신영증권	300,000	3.20%	19,594	11,235	11,235	(8,359)	-
에스에프에이	40,000	0.44%	1,978	1,904	1,904	(74)	-
현대모비스	50,000	0.05%	8,190	7,500	7,500	(690)	-
현대중공업	30,000	0.04%	9,548	7,110	7,110	(2,438)	-
쌍용양회	100,000	0.13%	1,521	765	765	(756)	-
신한지주	70,000	0.01%	3,215	3,111	3,111	(104)	-
하이닉스	200,000	0.03%	5,900	5,340	5,340	(560)	-
대림산업	22,000	0.06%	3,280	1,650	1,650	(1,630)	-
LG 전자	20,000	0.01%	2,317	2,300	2,300	(17)	-
롯데쇼핑	5,000	0.02%	1,667	1,640	1,640	(27)	-
SK 에너지	20,000	0.02%	2,633	2,430	2,430	(203)	-
LS 산전	20,000	0.07%	1,792	1,606	1,606	(186)	-
동양생명보험	50,000	0.05%	745	650	650	(95)	-
LG 텔레콤	250,000	0.05%	2,244	1,930	1,930	(314)	-

OCI	13,000	0.06%	3,265	2,561	2,561	(704)	-
한국관광공사	11,275	0.17%	20	20	20	-	-
신영자산운용(주 3)	600,000	9.38%	3,000	10,198	10,198	7,198	-
한국예탁결제원(주 3)	564	0.01%	4	54	54	50	-
코람코자산신탁(주 3)	93,567	4.68%	558	5,159	5,159	4,601	-
주식 소계			103,184	97,636	97,636	(5,548)	-
(출자금)							
산업은행 PEF(2 호)			6,800	6,800	6,800	-	-
녹색성장펀드			150	150	150	-	-
금호생명 PEF			35,500	35,500	35,500	-	-
출자금 소계			42,450	42,450	42,450	-	-
(수익증권)							
채권시장 안정사모 재간접 투자신탁			6,000	6,412	6,412	412	-
한국사모주가지수(주 4)			10,000	11,535	11,535	1,535	-
아이주가지수연동사모 ELF(주 4)			10,000	10,629	10,629	629	-
수익증권 소계			26,000	28,576	28,576	2,576	-
(해외유가증권)							
Ramayana	7,980,000	10%	523	952	952	429	-
Uni - Asia	10,000,000	10%	2,153	2,153	2,153	-	-
A. R. C	900	10%	243	243	243	-	-
케이디밸류상호사모투자			12,016	12,016	12,016	-	-
해외유가증권 소계			14,935	15,364	15,364	429	-
(기타유가증권)							
한국사모 탄소특별자산			1,928	1,962	1,962	34	-
합 계			188,498	185,988	185,988	(2,509)	-

(전 기)

(단위 : 백만원)							
구 분	주식수	지분율	취득원가	공정가액 (주 1)	장부가액	미실현 보유 손익 누계(주 2)	손상차손
(주 식)							
농심	7,000	0.12%	1,693	1,505	1,505	(188)	-
LG 화학	28,010	0.04%	2,764	2,521	2,521	(243)	-
현대차 2 우 B	52,600	0.08%	959	1,086	1,086	127	-
삼성전자	20,000	0.01%	10,432	11,360	11,360	928	-
삼성전기	70,000	0.09%	3,084	3,416	3,416	332	-
신세계 I&C	10,850	0.63%	489	490	490	1	-
KT	64,320	0.02%	2,693	2,476	2,476	(217)	-
현대차	44,700	0.02%	2,972	2,481	2,481	(491)	-
삼성 SDI	7,700	0.02%	606	504	504	(102)	-
삼성화재	16,930	0.04%	3,635	2,709	2,709	(926)	-
POSCO	17,000	0.02%	9,713	6,197	6,197	(3,516)	-
신영증권	300,000	3.20%	19,594	10,860	10,860	(8,734)	-
에스에프에이	11,000	0.12%	708	471	471	(237)	-
현대오토넷	1,000,000	0.43%	7,119	3,300	3,300	(3,819)	-
현대중공업	19,000	0.03%	7,369	3,715	3,715	(3,654)	-
쌍용양회	100,000	0.13%	1,521	680	680	(841)	-
신한지주	34,357	0.01%	1,788	845	845	(943)	-
동양종금증권	82,400	0.07%	1,487	637	637	(850)	-
하이닉스	107,000	0.02%	3,489	1,321	1,321	(2,168)	-
대림산업	22,000	0.63%	3,280	1,155	1,155	(2,125)	-
한국관광공사	11,275	0.17%	20	20	20	-	-
신영자산운용(주 3)	600,000	9.38%	3,000	9,922	9,922	6,922	-
한국예탁결제원(주 3)	564	0.01%	4	47	47	43	-

코람코자산신탁(주 3)	93,567	4.68%	558	5,137	5,137	4,579	-
주식 소계			88,977	72,855	72,855	(16,122)	-
(출자금)							
산업은행 PEF		2.60%	6,800	6,800	6,800	-	-
(수익증권)							
채권시장 안정사모 재 간접투자신탁			6,000	6,055	6,055	55	-
한국사모주가지수(주 4)			10,000	9,627	9,627	(373)	-
아이주가지수연동사모 ELF(주 4)			10,000	9,272	9,272	(728)	-
수익증권 소계			26,000	24,954	24,954	(1,046)	-
(해외유가증권)							
Ramayana	7,980,000	10%	523	490	490	(33)	-
Uni - Asia	10,000,000	10%	2,153	2,153	2,153	-	-
A. R. C	900	10%	243	243	243	-	-
케이디밸류상호사모투 자			12,016	12,016	12,016	-	-
해외유가증권 소계			14,935	14,902	14,902	(33)	-
(기타유가증권)							
한국사모탄소특별자산 1 호			1,928	2,036	2,036	108	-
합 계			138,64 0	121,54 8	121,548	(17,092)	-

(주 1) 시장성 있는 지분증권은 보고기간 종료일 현재의 증가(보고기간 종료일 현재의 증가가 없는 경우에는 직전 거래일의 증가)로 측정하였으며, 시장성이 없고 공정가액을 신뢰성 있게 측정할 수 없는 경우에는 취득원가로 평가하였음.

(주 2) 미실현보유손익에서 직접 가감된 이연법인세가 반영되기 전의 금액임.

(주 3) 합리적인 평가모형과 적절한 추정치를 사용하여 신뢰성 있게 평가한 금액으로 측정하였으며, 동 주식의 공정가치는 나이스채권평가회사에서 평가하였으며 다수의 평가모형들(DCF 모형-Discounted Cash Flow Model, IMV 모형- Inputed Market Value Model,

FCFE 모형-Discounted Free Cash Flow to Equity Model, 배당할인모형, 위험조정할인율법 등)을 적용하여 공정가치를 산정하였음.

(주 4) 파생상품연계증권에 해당하여 미실현보유손익은 당기손익으로 반영하였음.

(3) 채무증권의 평가 내역

(당 기)

(단위 : 백만원)						
구 분	취득원가	상각후 취득원가	공정가액 (주 1)	장부가액	미실현보유손익 누계(주 2)	손상차손
(국채 및 공채)						
1년 초과 5년 내	173,785	174,921	176,149	176,149	1,228	-
5년 초과 10년 내	84,252	84,203	83,891	83,891	(312)	-
소 계	258,037	259,124	260,040	260,040	916	-
(특수채)						
1년 초과 5년 내	322,807	322,172	326,897	326,897	4,725	-
5년 초과 10년 내	270,290	270,258	272,485	272,485	2,227	-
10년 초과	20,000	20,000	20,039	20,039	39	-
소 계	613,097	612,430	619,421	619,421	6,991	-
(금융채)						
1년 내	9,999	10,000	10,110	10,110	110	-
(회사채)						
1년 내	9,972	9,994	10,011	10,011	17	-
1년 초과 5년 내	339,197	339,147	343,841	343,841	4,694	-
5년 초과 10년 내	39,848	39,860	40,766	40,766	906	-
소 계	389,017	389,001	394,618	394,618	5,617	-
(해외채권)						
5년 초과 10년 내	11,131	11,131	10,527	10,527	(604)	-
(채무증권 합계)						
1년 내	19,971	19,994	20,121	20,121	127	-



1년 초과 5년 내	835,789	836,240	846,887	846,887	10,647	-
5년 초과 10년 내	405,521	405,452	407,669	407,669	2,217	-
10년 초과	20,000	20,000	20,039	20,039	39	-
합 계	1,281,281	1,281,686	1,294,716	1,294,716	13,030	-

(전 기)

(단위 : 백만원)						
구 분	취득원가	상각후 취득원가	공정가액 (주 1)	장부가액	미실현보유손익 누계(주 2)	손상차손
(국채 및 공채)						
1년 초과 5년 내	136,090	136,131	134,895	134,895	(1,236)	-
5년 초과 10년 내	40,855	40,861	40,607	40,607	(254)	-
소 계	176,945	176,992	175,502	175,502	(1,490)	-
(특수채)						
1년 초과 5년 내	202,791	202,782	202,573	202,573	(209)	-
5년 초과 10년 내	100,274	100,292	99,591	99,591	(701)	-
10년 초과	10,000	10,000	9,868	9,868	(132)	-
소 계	313,065	313,074	312,032	312,032	(1,042)	-
(금융채)						
1년 내	30,000	30,000	30,041	30,041	41	-
1년 초과 5년 내	119,999	119,999	117,628	117,628	(2,371)	-
5년 초과 10년 내	70,000	70,000	71,222	71,222	1,222	-
소 계	219,999	219,999	218,891	218,891	(1,108)	-
(회사채)						
1년 내	10,000	10,000	9,971	9,971	(29)	-
1년 초과 5년 내	486,075	486,248	481,006	481,006	(5,242)	-
소 계	496,075	496,248	490,977	490,977	(5,271)	-
(해외채권)						
5년 초과 10년 내	12,453	12,453	11,323	11,323	(1,130)	-

(채무증권 합계)						
1년 내	40,000	40,000	40,012	40,012	12	-
1년 초과 5년 내	944,955	945,160	936,102	936,102	(9,058)	-
5년 초과 10년 내	223,582	223,606	222,743	222,743	(863)	-
10년 초과	10,000	10,000	9,868	9,868	(132)	-
합 계	1,218,537	1,218,766	1,208,725	1,208,725	(10,041)	-

(주 1) 채무증권의 공정가액은 시장성이 있는 경우에는 보고기간 종료일 현재의 증가(보고기간 종료일 현재의 증가가 없는 경우에는 직전 거래일의 증가)를 적용한 금액이며, 시장성이 없는 경우에는 미래현금흐름을 공신력 있는 독립된 신용평가기관이 평가한 신용등급(또는 채무증권의 발행기업과 유사한 특성을 가진 기업의 신용등급)을 적절히 감안한 할인율을 사용하여 평가한 금액임.

(주 2) 미실현보유손익에서 직접 가감된 이연법인세가 반영되기 전의 금액임.

#### (4) 미실현보유손익 변동내역

당기 및 전기 중 매도가능증권 미실현보유손익의 변동 내역은 다음과 같습니다.

(당 기)

(단위 : 백만원)				
구 분	기초	평가로 인한 증감	처분에 따른 실현	기말
주식	(16,121)	9,595	978	(5,548)
국공채	(1,490)	2,003	403	916
특수채	(1,042)	7,688	345	6,991
금융채	(1,108)	267	951	110
회사채	(5,271)	10,318	570	5,617
수익증권	55	357	-	412
해외유가증권	(1,163)	988	-	(175)
기타유가증권	108	(74)	-	34
합 계	(26,032)	31,142	3,247	8,357
법인세효과	6,334			(1,478)

법인세효과 반영후 금액	(19,698)			6,879
--------------	----------	--	--	-------

(전 기)

(단위 : 백만원)				
구 분	기초	평가로 인한 증감	처분에 따른 실현	기말
주식	(11,110)	(5,144)	133	(16,121)
국공채	(2,156)	(1,349)	2,015	(1,490)
특수채	(1,296)	(631)	885	(1,042)
금융채	(2,503)	1,291	104	(1,108)
회사채	(4,285)	(1,527)	541	(5,271)
수익증권	188	55	(188)	55
해외유가증권	(467)	(925)	229	(1,163)
기타유가증권	-	108	-	108
합 계	(21,629)	(8,122)	3,719	(26,032)
법인세효과	5,948			6,334
법인세효과 반영후 금액	(15,681)			(19,698)

## 6. 만기보유증권

보고기간 종료일 현재 당사의 만기보유증권의 평가 내역은 다음과 같습니다.

(당 기)

(단위 : 백만원)					
구 분	취득가액	상각후취득원가	손상차손		장부가액
			당기	당기이전	
(국채 및 공채)					
1년 내	49,332	50,781	-	-	50,781
1년 초과 5년 내	37,206	38,092	-	-	38,092
5년 초과 10년 내	9,885	9,929	-	-	9,929
10년 초과	93,293	93,186	-	-	93,186

소 계	189,716	191,988	-	-	191,988
(특수채)					
1년 내	10,000	10,000	-	-	10,000
1년 초과 5년 내	30,000	30,000	-	-	30,000
5년 초과 10년 내	19,987	20,000	-	-	20,000
10년 초과	40,693	40,693	-	-	40,693
소 계	100,680	100,693	-	-	100,693
(회사채)					
1년 내	9,638	9,631	-	-	9,631
1년 초과 5년 내	19,341	19,432	-	-	19,432
소 계	28,979	29,063	-	-	29,063
(해외유가증권)					
1년 초과 5년 내	60,745	60,637	-	-	60,637
5년 초과 10년 내	37,276	37,218	-	-	37,218
소 계	98,021	97,855	-	-	97,855
합 계	417,396	419,599	-	-	419,599

(전 기)

(단위 : 백만원)					
구 분	취득가액	상각후취득원가	손상차손		장부가액
			당기	당기이전	
(국채 및 공채)					
1년 내	81,065	82,968	-	-	82,968
1년 초과 5년 내	49,332	50,433	-	-	50,433
5년 초과 10년 내	28,657	29,118	-	-	29,118
10년 초과	42,054	42,077	-	-	42,077
소 계	201,108	204,596	-	-	204,596
(특수채)					
1년 초과 5년 내	40,000	40,000	-	-	40,000

5년 초과 10년 내	19,987	20,000	-	-	20,000
10년 초과	40,693	40,693	-	-	40,693
소 계	100,680	100,693	-	-	100,693
(회사채)					
1년 초과 5년 내	28,979	29,059	-	-	29,059
소 계	28,979	29,059	-	-	29,059
(해외유가증권)					
1년 초과 5년 내	42,022	42,000	-	-	42,000
소 계	42,022	42,000	-	-	42,000
합 계	372,789	376,348	-	-	376,348

### 7. 유가증권과 관련된 이자수익 내역

당기 및 전기 중 당사의 유가증권에서 발생한 이자수익의 내역은 다음과 같습니다.

(단위 : 백만원)								
구 분	단기매매증권		매도가능증권		만기보유증권		합 계	
	당 기	전 기	당 기	전 기	당 기	전 기	당 기	전 기
국채 및 공채	-	178	13,730	5,971	10,208	8,765	23,938	14,914
특수채	-	357	30,322	4,539	5,597	4,418	35,919	9,314
금융채	1,395	3,868	3,633	18,566	-	-	5,028	22,434
회사채	2,389	7,605	17,905	30,785	1,654	1,645	21,948	40,035
수익증권	1,708	2,082	-	349	-	-	1,708	2,431
해외유가증권	-	-	521	724	4,428	511	4,949	1,235
기타유가증권	30	602	-	-	-	-	30	602
합 계	5,522	14,692	66,111	60,934	21,887	15,339	93,520	90,965

## 8. 지분법적용투자주식

보고기간 종료일 현재 당사의 지분법적용투자주식의 내역은 다음과 같습니다.

### (1) 지분법피투자회사에 대한 지분율 현황 등

(당 기)

(단위 : 백만원)					
회사명	주식수	지분율	취득원가	순자산가액	장부가액
WORLDWIDE-HK	100,000 주	100%	783	4,183	4,183
코리안리투자자문 주식회사	600,000 주	100%	3,000	2,208	2,208
합 계			3,783	6,391	6,391

(전 기)

(단위 : 백만원)					
회사명	주식수	지분율	취득원가	순자산가액	장부가액
WORLDWIDE-HK (주)	100,000 주	100%	783	4,052	4,052
코리안리투자자문 주식회사	600,000 주	100%	3,000	2,048	2,048
합 계			3,783	6,100	6,100

(주) 지분법피투자회사의 감사·검토를 받은 재무제표를 당사 결산확정일까지 입수하기 어려워 가결산 재무제표를 이용하여 지분법을 적용하였습니다. 당사는 지분법피투자회사의 가결산 재무제표를 이용하여 지분법을 적용하는 경우 다음과 같은 신뢰성 검증절차를 취하고 있으며, 이러한 지분법피투자회사의 재무제표에 대한 신뢰성 검증결과 중요한 이상항목은 발견되지 않았습니다.

- (가) 가결산 재무제표에 대한 지분법피투자회사의 감사와 대표이사의 서명날인 확인
- (나) 지분법피투자회사가 시장에 공시한 중요한 거래나 회계적 사건을 포함하여 당사가 인지하고 있는 중요한 거래나 회계적 사건이 가결산 재무제표에 적절히 반영되었는지를 확인
- (다) 지분법피투자회사와 동사의 감사인이 사이에 제기되고 있는 결산관련 주요 쟁점사항 및 향후 처리방향의 파악
- (라) 기타 가결산 재무제표와 감사받은 재무제표간에 발생할 수 있는 차이분석

(2) 종목별 지분법 평가내역

당기 및 전기 중 당사의 지분법적용투자주식에 대한 지분법 평가내역은 다음과 같습니다.

(당 기)

(단위 : 백만원)						
회사명	기 초	취 득	현금배당	지분법손익	기타증감 (주)	기 말
WORLDWIDE-HK	4,052	-	(622)	1,522	(769)	4,183
코리안리투자자문 주식회사	2,048	-	-	183	(23)	2,208
합 계	6,100	-	(622)	1,705	(792)	6,391

(전 기)

(단위 : 백만원)						
회사명	기 초	취 득	현금배당	지분법손익	기타증감 (주)	기 말
WORLDWIDE-HK	3,009	-	(1,126)	1,195	974	4,052
코리안리투자자문 주식회사	-	3,000	-	(975)	23	2,048
합 계	3,009	3,000	(1,126)	220	997	6,100

(주) 기타증감액은 해외사업환산손익의 변동과 매도가능증권의 처분으로 인한 것임.

(3) 지분법피투자회사의 요약 재무정보

(당 기)

(단위 : 백만원)				
회사명	자 산	부 채	순자산	당기손익
WORLDWIDE-HK	17,016	12,833	4,183	1,522
코리안리투자자문 주식회사	2,243	35	2,208	183
합 계	19,259	12,868	6,391	1,705

(전 기)

(단위 : 백만원)				
회사명	자 산	부 채	순자산	당기손익
WORLDWIDE-HK	9,402	5,350	4,052	1,195
코리안리투자자문 주식회사	2,119	71	2,048	(975)
합 계	11,521	5,421	6,100	220

### 9. 대출채권

보고기간 종료일 현재 당사의 잔존기간별 대출채권의 내역은 다음과 같습니다.

(당 기)

(단위 : 백만원)						
구 분	1 년이내	1 년~2 년	2 년~5 년	5 년~10 년	10 년이상	합 계
부동산담보대출금	150	246	1,112	279	1,150	2,937
신용대출금	41	88	396	883	-	1,408
합 계	191	334	1,508	1,162	1,150	4,345

(전 기)

(단위 : 백만원)						
구 분	1 년이내	1 년~2 년	2 년~5 년	5 년~10 년	10 년이상	합 계
부동산담보대출금	60	176	910	193	1,490	2,829
신용대출금	106	56	779	880	10	1,831
합 계	166	232	1,689	1,073	1,500	4,660

보고기간 종료일 현재 당사의 대출채권은 모두 임직원에 대한 것입니다.

### 10. 보험미수금 및 보험미지급금

보고기간 종료일 현재 당사의 보험미수금 및 보험미지급금의 내역은 다음과 같습니다.



(단위 : 백만원)			
계정과목	구 분	금액	
		당 기	전 기
보험미수금	공동보험미수금	7,675	6,751
	재보험미수금	675,642	584,097
	외국재보험미수금	474,802	487,018
	특약수재예탁금	296,696	454,310
	합 계	1,454,815	1,532,176
보험미지급금	공동보험미지급금	727	710
	재보험미지급금	609,967	565,234
	외국재보험미지급금	624,426	602,689
	특약출재예수금	93,402	91,769
	합 계	1,328,522	1,260,402

## 11. 대손충당금

(1) 당기말 현재 자산건전성분류기준에 따른 대손충당금 설정대상채권의 내역은 다음과 같습니다.

(단위 : 백만원)							
구 분	정 상	요주의	고 정	회수의문	추정손실	설정대상채권	대손충당금
부동산담보대출금	2,937	-	-	-	-	2,937	22
신용대출금	1,408	-	-	-	-	1,408	11
보험미수금(주 1)	296,893	14,712	3,841	9,807	7,949	333,202	15,400
미수금(주 2)	488	-	-	102	990	1,580	1,038
합 계	301,726	14,712	3,841	9,909	8,939	339,127	16,471
대손충당금	1,520	294	768	4,980	8,909		

(주 1) 보험미수금은 거래처별로 보험미지급금을 차감한 잔액에 대하여 충당금을 설정하고 있음.

(주 2) 투자자문사를 통한 주식거래에 따른 미수금은 대손충당금을 설정하지 않았음.

(2) 최근 3년간 대손충당금 설정대상 채권총액 대비 대손충당금 설정비율

(단위 : 백만원)			
구 분	48 기	47 기	46 기
부동산담보대출금	2,937	2,829	2,733
신용대출금	1,408	1,831	2,164
보험미수금	333,202	427,815	360,572
미수금	1,580	1,542	1,578
합 계	339,127	434,017	367,047
대손충당금	16,471	14,258	14,570
설정비율	4.86%	3.29%	3.97%

12. 유형자산

(1) 토지의 공시지가

보고기간 종료일 현재 유형자산 중 토지의 공시지가 내역은 다음과 같습니다.

(단위 : 백만원)				
구 분	장 부 가 액		공 시 지 가	
	당 기	전 기	당 기	전 기
대지	137,120	137,120	83,800	86,024
공원	15,340	15,340	4,163	4,260
도로	654	654	375	375
합 계	153,114	153,114	88,338	90,659

(2) 유형자산 장부가액의 변동내용

당기 및 전기 중 당사 유형자산 장부가액의 변동내역은 다음과 같습니다.

(당 기)

(단위 : 백만원)						
구 분	기 초	취 득	처 분	감가상각비	기타증감 (주)	기 말
토지	153,114	-	-	-	-	153,114
건물	33,689	1,653	-	(1,032)	-	34,310
구축물	1,044	39	-	(45)	-	1,038
해외부동산	2,324	-	-	(53)	(40)	2,231
비품	1,076	437	-	(481)	(1)	1,031
차량운반구	68	28	-	(44)	-	52
합 계	191,315	2,157	-	(1,655)	(41)	191,776

(전 기)

(단위 : 백만원)							
구 분	기 초	취 득	처 분	감가상각비	재평가에 의한 증가	기타증감 (주)	기 말
토지	62,112	-	-	-	91,002	-	153,114
건물	32,835	1,858	-	(1,011)	-	7	33,689
구축물	813	269	-	(38)	-	-	1,044
해외부동산	2,279	-	-	(53)	25	73	2,324
비품	1,484	231	-	(649)	-	10	1,076
차량운반구	63	76	-	(74)	-	3	68
합 계	99,586	2,434	-	(1,825)	91,027	93	191,315

(주) 기타증감은 해외소재 유형자산의 해외사업환산손익 변동으로 의한 것임.

### (3) 유형자산 재평가 관련 사항

당사는 토지의 취득시점 이후의 측정과 관련하여 재평가 모델을 적용하고 있으며, 토지의 전기 재평가 관련 사항은 다음과 같습니다.

① 재평가기준일 : 2009 년 3 월 31 일

② 독립적인 평가인의 참여 여부

토지의 전기 재평가시에 당사는 독립적이고 전문적 자격이 있는 평가인(가람동국평가 법인)의 감정가액을 이용하였습니다.

③ 공정가액 추정에 사용한 방법과 중요한 가정

토지 특성상 매매사례를 기준으로 한 거래사례비교법과 비교표준지공시지가를 기준으로 하는 비교표준지공시지가 기준평가 방법을 병용하여 평가한 후 시산가격을 조정하여 평가액을 결정하였습니다.

④ 재평가된 유형자산이 원가모형으로 평가되었을 경우의 장부가액

(단위 : 백만원)		
분류별 유형자산	재평가금액	원가모형으로 평가하는 경우 장부가액
토 지	153,114	62,112
해외부동산	406	381

⑤ 재평가관련 기타포괄손익의 변동내역

(단위 : 백만원)				
분류별 유형자산	전기초	재평가로 인한 증가	재평가로 인한 감소	전기말
토 지	-	91,002	-	91,002
해외부동산	-	25	-	25
합 계	-	91,027		91,027
법인세효과	-	(20,026)	-	(20,026)
법인세효과 반영후금액	-	71,001	-	71,001

### 13. 무형자산

#### (1) 무형자산의 장부가액의 구성내역

보고기간 종료일 현재 당사의 무형자산의 장부가액 구성내역은 다음과 같습니다.

(당 기)

(단위 : 백만원)			
계정과목	취득원가	상각누계액	장부가액
소프트웨어	5,338	(4,381)	957

(전 기)

(단위 : 백만원)			
계정과목	취득원가	상각누계액	장부가액
소프트웨어	5,080	(3,612)	1,468

#### (2) 무형자산의 장부가액 변동내역

당기 및 전기 중 당사의 무형자산의 장부가액 변동내역은 다음과 같습니다.

(당 기)

(단위 : 백만원)				
구 분	기 초	취 득	상각비	당기말
소프트웨어	1,468	503	(1,014)	957

(전 기)

(단위 : 백만원)				
구 분	기 초	취 득	상각비	당기말
소프트웨어	2,214	170	(916)	1,468

#### 14. 책임준비금

##### (1) 지급준비금

보고기간 종료일 현재 당사의 보험종류별 지급준비금의 내역은 다음과 같습니다.

종 목	(단위 : 백만원)					
	당 기			전 기		
	수 재	출 재	순 액	수 재	출 재	순 액
화재보험	47,172	29,373	17,799	27,145	15,794	11,351
해상보험	100,485	47,144	53,341	107,450	47,356	60,094
자동차보험	79,363	5,522	73,841	85,121	3,304	81,817
보증보험	22,035	14	22,021	17,048	32	17,016
기계보험	86,536	57,892	28,644	100,948	73,469	27,479
근로자재해보상보험	9,358	1,189	8,169	10,851	1,337	9,514
책임보험	106,322	42,480	63,842	102,533	38,827	63,706
상해보험	43,295	26,055	17,240	42,556	13,111	29,445
종합보험	65,563	50,891	14,672	64,274	52,946	11,328
기타특종보험(주)	95,728	42,908	52,820	69,592	20,229	49,363
해외원보험	1,997	627	1,370	2,604	862	1,742
해외수재보험	534,588	130,116	404,472	563,733	113,285	450,448
장기무배당(위험+부가)	178,694	6,449	172,245	139,147	4,632	134,515
장기유배당(위험+부가)	118	-	118	92	-	92
개인연금(위험+부가)	1,306	-	1,306	1,465	-	1,465
합 계	1,372,560	440,660	931,900	1,334,559	385,184	949,375

(주) 원수지급준비금이 포함되어 있음.

(2) 미경과보험료적립금

보고기간 종료일 현재 당사의 보험종류별 미경과보험료적립금의 내역은 다음과 같습니다.

(단위: 백만원)						
종 목	당 기			전 기		
	수 재	출 재	순 액	수 재	출 재	순 액
화재보험	86,922	47,868	39,054	94,403	49,478	44,925
해상보험	74,497	44,396	30,101	71,564	41,041	30,523
자동차보험	216,835	12,028	204,807	197,828	13,244	184,584
보증보험	83,456	135	83,321	96,640	150	96,490
기계보험	124,441	91,696	32,745	76,338	55,178	21,160
근로자재해보상보험	5,220	487	4,733	5,604	582	5,022
책임보험	112,764	52,055	60,709	110,080	52,505	57,575
상해보험	109,418	75,174	34,244	103,926	52,225	51,701
종합보험	125,916	93,540	32,376	123,201	94,240	28,961
기타특종보험(주)	63,513	21,829	41,684	56,558	19,066	37,492
해외원보험	7,104	3,545	3,559	7,666	3,477	4,189
해외수재보험	276,582	50,538	226,044	324,570	69,109	255,461
장기무배당(위험+부가)	313	384	(71)	520	762	(242)
합 계	1,286,981	493,675	793,306	1,268,898	451,057	817,841

(주) 원수미경과보험료적립금이 포함되어 있음.

15. 비상위험준비금

보고기간 종료일 현재 당사의 비상위험준비금의 내역은 다음과 같습니다.

(당 기)

(단위 : 백만원)				
구 분	기 초	증 가	감 소	기 말
비상위험준비금	418,358	66,343	-	484,701

(전 기)

(단위 : 백만원)				
구 분	기 초	증 가	감 소	기 말
비상위험준비금	351,042	67,316	-	418,358

16. 화폐성 외화자산과 외화부채

보고기간 종료일 현재 당사의 화폐성 외화자산과 외화부채의 주요 내역은 다음과 같습니다.

(외화단위 : 천단위, 원화단위 : 백만원)				
계 정 과 목	당 기		전 기	
	외화(USD 상당액)	원화환산액	외화(USD 상당액)	원화환산액
(자 산)				
현금및예치금	296,371	338,397	245,277	341,057
만기보유증권	85,702	97,855	30,205	42,000
보험미수금	295,245	337,111	361,616	502,826
기타자산	13,654	15,591	9,914	13,737
자산 합계	690,972	788,954	647,012	899,620
(부 채)				
보험미지급금	287,419	333,567	273,600	380,441
기타부채	4,722	5,392	6,215	8,646
부채 합계	292,141	338,959	279,815	389,087

17. 해외사업환산손익

외화표시된 당사의 해외지점의 재무제표를 환산함으로써 발생한 해외사업환산손익의 내역은 다음과 같습니다.

(단위 : 백만원, 천 SGD)		
	당 기	전 기



	외화금액	원화금액	외화금액	원화금액
A. 자 산	78,208	63,824	66,388	60,610
B. 부 채	58,525	47,761	48,589	43,471
C. 순자산(A-B)	19,683	16,063	17,799	17,139
D. 자 본(발생당시환율적용)	19,683	4,322	17,799	(876)
E. 해외사업환산손익(C-D)		11,741		18,015

## 18. 특수관계자 공시

당사의 당기 및 전기의 특수관계자 공시와 관련된 내용은 다음과 같습니다.

### (1) 지배·종속회사간의 특수관계

구 분	지배·종속회사의 명칭
종속회사	WORLDWIDE-HK
지분법피투자회사	코리안리투자자문 주식회사

### (2) 특수관계자와의 거래내역

(단위 : 백만원)				
구 분	사업비		재산관리비	
	당기	전기	당기	전기
WORLDWIDE-HK	2,379	2,180	-	-
코리안리투자자문 주식회사	-	-	597	522
합 계	2,379	2,180	597	522

### (3) 특수관계자에 대한 채권·채무

(단위 : 백만원)						
구 분	보험미수금		보험미지급금		미지급비용	
	당기	전기	당기	전기	당기	전기
WORLDWIDE-HK	3,250	-	4,315	14,872	-	-
코리안리투자자문주식회사	-	-	-	-	85	75
합 계	3,250	-	4,315	14,872	85	75

(4) 주요 경영진에 대한 보상금액

당사는 기업활동의 계획, 운영, 통제에 대한 중요한 권한과 책임을 가진 등기이사(사내이사 5인, 사외이사 6인)를 주요 경영진에 포함하고 있으며, 당기 및 전기 중 주요 경영진에 대한 보상금액은 다음과 같습니다.

(단위 : 백만원)		
구 분	당기	전기
급여	2,711	2,938
퇴직급여	2,767	703
주식보상비용	(646)	639
합 계	4,832	4,280

19. 자본금 및 주식발행초과금

(1) 자본금의 내역

보고기간 종료일 현재 당사의 자본금에 관련된 사항은 다음과 같습니다.

(단위 : 원)		
구 분	당 기	전 기
발행할 주식의 총수	320,000,000 주	320,000,000 주
1 주당 액면가액	500	500
발행한 주식의 수	113,971,186 주	113,971,186 주
자본금	56,985,593,000	56,985,593,000

(2) 자본금 및 주식발행초과금의 변동내역

당기 및 전기 중 당사의 자본금 및 주식발행초과금의 변동내역은 다음과 같습니다.

(단위: 백만원)		
구 분	자본금	주식발행초과금
전기초	55,970	103,729
주식배당(2008. 6. 12)	1,016	-
전기말	56,986	103,729
당기말	56,986	103,729

(3) 자기주식

보고기간 종료일 현재 당사는 주가안정을 위하여 자기주식 109,786 백만원 (보통주 17,100,000 주)을 보유하고 있습니다.

20. 이익잉여금

당사의 보고기간 종료일 현재 법정적립금 및 임의적립금의 세부 내용 및 법령 등에 따라 이익배당이 제한되어 있는 이익잉여금의 내용은 다음과 같습니다.

(1) 법정적립금 및 임의적립금의 세부 내역

(단위 : 백만원)		
	당 기	전 기
법정적립금 :		
이익준비금	26,875	24,696
임의적립금 :		
기업합리화적립금	2,033	2,033
기타	399,067	362,292
합 계	401,100	364,325

(2) 법령 등에 따라 이익배당이 제한되어 있는 이익잉여금의 내용

① 이익준비금

당사는 상법의 규정에 따라 자본금의 50%에 달할 때까지 매 결산기의 금전에 의한 이익 배당액의 10% 이상의 금액을 이익준비금으로 적립하고 있습니다. 동 이익준비금은 이익 배당목적으로 사용될 수 없으며 자본전입 또는 결손보전에만 사용이 가능합니다.

21. 포괄손익계산서

당사의 당기 및 전기의 포괄손익계산서의 내역은 다음과 같습니다.

포괄손익계산서  
=====

제 48 기 2009 년 4 월 1 일부터 2010 년 3 월 31 일까지

제 47 기 2008 년 4 월 1 일부터 2009 년 3 월 31 일까지

(단위 : 백만원)		
구 분	당 기	전 기
당기순이익	78,952	60,751
매도가능증권평가손익 (법인세효과: 당기 (7,811) 백만원, 전기 386 백만원)	26,576	(4,016)
지분법자본변동 (법인세효과: 당기 169 백만원, 전기 (198) 백만원)	(623)	799
해외사업환산손익(주)	(6,274)	10,441
재평가잉여금 (법인세효과: 당기 - 백만원, 전기 (20,026) 백만원)	-	71,001
포괄이익	98,631	138,976

(주) 해외사업환산손익과 관련한 일시적차이는 예측 가능한 미래에 소멸할 가능성이 희박하다고 판단하여 이로 인한 법인세효과를 인식하지 아니하였음.

22. 주식기준보상

(1) 주식선택권관련 주요사항

당기말 현재 당사가 부여한 주식매입선택권과 관련된 주요사항은 다음과 같습니다.

구 분	1 차	2 차
부여일	2001년 8월 10일	2005년 12월 15일
발행할 주식의 총수	100,000 주	1,065,000 주
부여방법	신주발행교부 및 자기주식 교부 또는 행사가격과 시가와의 차액을 현금으로 지급하는 방법 중 당사의 사정에 따라 이사회에서 선택	
행사가격	1,450 원	10,050 원
행사가능기간	2004. 8. 11 ~ 2011. 8. 10	2008. 12. 16 ~ 2015. 12. 15
소멸기간	행사기간 종료 후	행사기간 종료 후

(2) 주식선택권의 증감내역

당기 및 전기 중 주식선택권의 증감내역은 다음과 같습니다.

(단위 : 주)		
구 분	1 차	2 차
전기초 추정 주식선택권	100,000	1,065,000
전기말 추정 주식선택권	100,000	1,065,000
당기말 추정 주식선택권	100,000	1,065,000

(주) 2 개년당기순이익 및 재임기간 등을 고려하여 추정된 행사비율을 반영하여 산정한 추정주식선택권임.

### (3) 주식선택권의 보상원가

당사가 보고기간 종료일 현재의 증가를 기준으로 산정한 보상원가의 내역은 다음과 같습니다.

(단위 : 백만원)			
구 분	1 차	2 차	합 계
전기까지 인식한 보상원가	915	586	1,501
당기 비용으로 인식한 보상비용	(60)	(586)	(646)
보상원가 합계	855	-	855

### 23. 수재보험 및 출재보험 거래 내역

당기 및 전기 중 보험종류별 수재 및 출재보험 거래내역은 다음과 같습니다.

#### (1) 수재보험료(원수보험료 포함) 및 출재보험료

(당 기)

(단위 : 백만원)					
종 목	수 재		출 재		보유보험료
	수재보험료 (A)	해약환급금 (B)	출재보험료 (C)	해약환급금 (D)	(A-B)-(C-D)
화재보험	190,577	1,326	96,464	485	93,272

해상보험	370,380	9,542	201,512	3,525	162,851
자동차보험	470,013	23,773	29,523	1,153	417,870
보증보험	80,483	15,368	341	2	64,776
기술보험	236,069	2,230	176,882	1,162	58,119
근로자재해보상보험	18,114	306	1,961	27	15,874
책임보험	240,169	5,983	117,875	3,234	119,545
상해보험	204,141	794	137,604	514	66,257
종합보험	359,340	989	287,818	748	71,281
기타특종보험	641,549	4,366	168,604	335	468,914
해외원보험	19,025	3,611	8,196	1,204	8,422
해외수재보험	808,631	3,171	142,397	961	664,024
장기무배당(위험+부가)	691,031	1,525	3,422	-	686,084
장기유배당(위험+부가)	398	-	-	-	398
개인연금(위험+부가)	4,079	1	-	-	4,078
합 계	4,333,999	72,985	1,372,599	13,350	2,901,765

(전 기)

(단위 : 백만원)					
종 목	수 재		출 재		보유보험료
	수재보험료 (A)	해약환급금 (B)	출재보험료 (C)	해약환급금 (D)	(A-B)-(C-D)
화재보험	197,156	1,529	98,148	602	98,081
해상보험	408,649	14,253	219,085	5,928	181,239
자동차보험	440,266	21,907	34,816	412	383,955
보증보험	126,233	40,120	764	3	85,352
기술보험	155,532	1,553	110,487	987	44,479
근로자재해보상보험	17,980	227	1,879	25	15,899
책임보험	226,451	5,053	108,091	2,446	115,753
상해보험	192,826	1,660	92,404	758	99,520

종합보험	323,185	2,261	258,198	1,351	64,077
기타특종보험	605,516	4,020	153,843	433	448,086
해외원보험	19,301	5,541	8,366	1,848	7,242
해외수재보험	846,599	631	146,191	154	699,931
장기무배당(위험+부가)	580,268	4,612	5,295	-	570,361
장기유배당(위험+부가)	484	-	-	-	484
개인연금(위험+부가)	4,345	1	-	-	4,344
합 계	4,144,791	103,368	1,237,567	14,947	2,818,803

(2) 수재보험금 및 출재보험금

(당 기)

(단위 : 백만원)					
종 목	수 재		출 재		순보험금
	수재보험금 (A)	보험금환입 (B)	출재보험금 (C)	보험금환급 (D)	(A-B)-(C-D)
화재보험	73,707	6,775	33,776	1,473	34,629
해상보험	173,084	11,486	59,290	1,112	103,420
자동차보험	375,725	17,434	20,798	1,169	338,662
보증보험	118,010	53,989	28,129	4,652	40,544
기계보험	80,775	5,920	58,076	4,131	20,910
근로자재해보상보험	11,749	98	1,336	8	10,323
책임보험	97,310	2,274	28,824	596	66,808
상해보험	180,044	13	99,042	1	80,990
종합보험	166,684	37,949	134,483	33,559	27,811
기타특종보험	543,915	78	134,224	13	409,626
해외원보험	3,585	245	1,067	84	2,357
해외수재보험	561,094	1,248	82,345	502	478,003
장기무배당(위험+부가)	643,290	17,954	2,144	-	623,192

장기유배당(위험+부가)	508	1	-	-	507
개인연금(위험+부가)	3,401	5	-	-	3,396
합 계	3,032,881	155,469	683,534	47,300	2,241,178

(전 기)

(단위 : 백만원)					
종 목	수 재		출 재		순보험금
	수재보험금 (A)	보험금환입 (B)	출재보험금 (C)	보험금환급 (D)	(A-B)-(C-D)
화재보험	106,979	10,157	52,521	3,637	47,938
해상보험	206,343	5,319	103,558	1,110	98,576
자동차보험	342,200	16,182	9,985	186	316,219
보증보험	92,553	57,440	40	4,777	39,850
기계보험	62,551	3,083	41,704	1,478	19,242
근로자재해보상보험	11,856	295	1,309	27	10,279
책임보험	76,149	749	18,063	174	57,511
상해보험	168,402	92	46,337	15	121,988
종합보험	171,286	10,955	142,660	8,649	26,320
기타특종보험	523,539	28	129,415	12	394,108
해외원보험	2,644	117	731	36	1,832
해외수재보험	465,853	2,378	53,023	2,197	412,649
장기무배당(위험+부가)	495,043	1,537	5,302	-	488,204
장기유배당(위험+부가)	415	1	-	-	414
개인연금(위험+부가)	3,616	2	-	-	3,614
합 계	2,729,429	108,335	604,648	22,298	2,038,744

#### 24. 한국원자력보험의 수탁관리

당사는 1989년 6월 1일부터 13개 손해보험회사를 회원사로 하여 한국원자력보험의 경영을 위탁받아 관리하고 있습니다. 이에 소요되는 사업경비 중 30%는 당사가 부담하



고 70%는 기타회원사로부터 회수하고 있습니다. 원자력보험에서 발생한 보험료 및 재원의 운영으로 발생한 투자수익은 매 회기별 회원사간 합의된 기준에 의하여 배당하고 있습니다.

25. 사업비

당기 및 전기 중 발생한 사업비의 내역은 다음과 같습니다.

(단위 : 백만원)		
과 목	당 기	전 기
급여(주)	15,415	16,297
퇴직급여	6,075	5,551
복리후생비	15,697	10,635
일반관리비		
1.여비교통비	857	880
2.통신비	301	307
3.수도광열비	239	222
4.세금과공과	10,148	12,655
5.소모품비	144	146
6.도서신문비	309	284
7.회의비	367	360
8.지급임차료	900	855
9.감가상각비	943	1,123
10.수선비	300	170
11.차량유지비	373	354
12.보험료	318	327
13.수수료	933	857
14.접대비	1,202	1,141
15.인쇄비	49	61
16.광고선전비	830	529
17.조사연구비	553	763
18.행사비	660	429

19.체육진흥비	1,536	1,537
20.교육훈련비	867	764
21.전산비	639	658
22.협회비	856	995
23.대손상각비	609	-
24.잡급여	608	735
25.잡비	1,647	1,644
공동보험수수료	206	232
지급손해조사비	52,481	42,779
수재보험수수료	663,746	739,299
수재이익수수료	105,108	109,585
출재예수금이자	2,048	1,884
무형자산상각비	1,015	916
합 계	887,979	954,974

(주) 주식기준보상약정으로 인한 보상원가가 포함된 금액입니다.

## 26. 법인세비용과 이연법인세

당사의 당기 및 전기의 법인세비용과 보고기간 종료일 현재 이연법인세자산(부채)의 내용은 다음과 같습니다.

### (1) 법인세비용의 구성내역

당사의 당기 및 전기의 법인세비용의 구성내역은 다음과 같습니다.

(단위 : 백만원)		
구 성 내 역	당 기	전 기
법인세부담액(법인세추납액·환급액 포함)	29,938	26,511
일시적차이로 인한 이연법인세 변동액 (주)	3,777	11,252
총법인세효과	33,715	37,763
자본에 직접 반영된 법인세비용	(7,642)	(19,838)

법인세비용	26,073	17,925
(주) 일시적차이로 인한 기초 순이연법인세부채	33,745	29,968
일시적차이로 인한 기말 순이연법인세부채	29,968	18,716
일시적차이로 인한 이연법인세 변동액	3,777	11,252

(2) 법인세비용차감전순이익과 법인세비용간의 관계

당기 및 전기 중 당사의 법인세비용차감전순이익과 법인세비용간의 관계는 다음과 같습니다.

(단위 : 백만원)		
내역	당기	전기
법인세비용차감전순이익	105,025	78,675
적용세율(당기 24.2%, 전기 27.5%)에 따른 세부담액	25,416	21,636
조정사항:		
비과세수익(당기 685 백만원, 전기 449 백만원)	(166)	(123)
비공제비용(당기 314 백만원, 전기 330 백만원)	76	91
세액공제	(63)	(139)
법인세추납액	807	138
기타(세율차이 등)	3	3,678
법인세비용	26,073	17,925
유효세율(법인세 비용/ 법인세비용차감전순이익)	24.8%	22.8%

(3) 일시적차이 및 이연법인세자산(부채)의 증감내역

당기 및 전기 중 당사의 일시적차이의 증감내역 및 보고기간 종료일 현재 이연법인세자산(부채)의 내역은 다음과 같습니다.

(당기)

(단위 : 백만원)				
구분	기초(주1)	증가(주1)	감소(주1)	기말
(차감할 일시적차이)				

예술품	30	-	-	30
퇴직급여충당부채	25,845	-	3,996	21,849
감자차손상각	2,565	-	-	2,565
부의지분법자본변동	23	-	23	-
해외사업환산손실	301	-	-	301
무상주배상금	2,259	-	-	2,259
간주배당금	590	-	-	590
주식보상비용	1,501	-	646	855
감가상각비	112	89	-	201
단기매매증권평가손실	1,250	-	1,250	-
매도가능증권평가손실	26,032	-	26,032	-
삼미특수강부인액	990	-	88	902
투자주식손상차손	500	-	-	500
외환거래손실	26,662	29,057	26,662	29,057
파생상품평가손실	1,101	-	1,101	-
지분법손실	976	-	184	792
소 계	90,737	29,146	59,982	59,901
이연법인세자산 인식제외 금액	(3,865)			(3,658)
이연법인세자산 인식대상 금액 (주 2)	86,872			56,243
세 율(주 3)	24.2%/22%			24.2%/22%
차감할 일시적차이로 인한 이연 법인세자산	20,333			16,738
(가산할 일시적차이)				
지분법적용투자주식	(2,271)	(900)	-	(3,171)
미수수익	(10,327)	(9,153)	(10,327)	(9,153)
구상채권	(64,683)	(5,700)	-	(70,383)
퇴직보험예치금	(25,283)	-	(3,988)	(21,295)
증안기금평가	(70)	-	-	(70)

토지재평가차액	(91,027)	-	-	(91,027)
지분법자본변동	(1,257)	-	(769)	(488)
단기매매증권평가이익	-	(983)	-	(983)
매도가능증권평가이익	-	(34,387)	-	(34,387)
해외유가증권평가이익	(257)	-	-	(257)
외환거래이익	(29,921)	(2,951)	(29,921)	(2,951)
파생상품평가이익	-	(3,265)	-	(3,265)
소 계	(225,096)	(57,339)	(45,005)	(237,430)
세율(주 3)	24.2%/22%			24.2%/22%
가산할 일시적차이로 인한 이연 법인세부채	(50,301)			(50,483)
이연법인세부채 - 순액	(29,968)			(33,745)

(전 기)

(단위 : 백만원)				
구 분	기 초(주 1)	증 가(주 1)	감 소(주 1)	기 말
(차감할 일시적차이)				
예술품	30	-	-	30
미지급비용	5	-	5	-
퇴직급여충당부채	23,479	2,366	-	25,845
감자차손상각	2,565	-	-	2,565
부의지분법자본변동	-	23	-	23
해외사업환산손실	301	-	-	301
무상주배상금	2,253	12	6	2,259
간주배당금	590	-	-	590
주식보상비용	862	639	-	1,501
감가상각비	85	27	-	112
단기매매증권평가손실	3,992	-	2,742	1,250
매도가능증권평가손실	21,629	4,403	-	26,032

삼미특수강부인액	1,132	-	142	990
투자주식손상차손	500	-	-	500
외환거래손실	-	26,662	-	26,662
파생상품평가손실	-	1,101	-	1,101
지분법손실	-	976	-	976
소 계	57,423	36,209	2,895	90,737
이연법인세자산 인식제외 금액	(2,866)			(3,865)
이연법인세자산 인식대상 금액(주 2)	54,557			86,872
세 율(주 3)	27.5%			24.2%/22%
차감할 일시적차이로 인한 이연법인 세자산(주 2)	15,003			20,333
(가산할 일시적차이)				
지분법적용투자주식	(2,202)	(1,195)	(1,126)	(2,271)
미수수익	(27,790)	(10,327)	(27,790)	(10,327)
구상채권	(50,629)	(14,054)	-	(64,683)
퇴직보험예치금	(23,299)	(1,984)	-	(25,283)
증안기금평가	(70)	-	-	(70)
토지재평가차액	-	(91,027)	-	(91,027)
지분법자본변동	(283)	(974)	-	(1,257)
해외유가증권평가이익	(257)	-	-	(257)
외환거래이익	(18,085)	(29,921)	(18,085)	(29,921)
소 계	(122,615)	(149,482)	(47,001)	(225,096)
세 율(주 3)	27.5%			24.2%/22%
가산할 일시적차이로 인한 이연법인 세부채	(33,719)			(50,301)
이연법인세부채 - 순액	(18,716)			(29,968)

(주 1) 기초 일시적차이 등의 금액은 전기말 및 전전기말 현재 이연법인세자산(부채)로 계상되어 있는 일시적차이 등의 금액으로 당기 및 전기의 실제 세무조 정계산과정에서

동 일시적차이 등의 금액이 일부 조정 되었는데, 동 차이조정 금액은 당기 및 전기의 일시적차이 등의 증감 내역에 반영하였음.

(주 2) 보고기간 종료일 현재 이연법인세자산은 향후 과세소득의 발생이 거의 확실하여 미래 법인세 절감효과가 실현될 수 있을 것으로 기대되는 차감할 일시적차이에 대하여 인식한 것임.

(주 3) 이연법인세자산과 부채의 측정에 사용된 세율은 보고기간 종료일 현재까지 지정된 세율에 기초하여 관련 일시적차이 등이 소멸될 것으로 기대되는 기간에 적용될 예상한계 세율을 적용하였음.

(4) 이연법인세자산으로 인식되지 아니한 차감할 일시적차이

보고기간 종료일 현재 이연법인세자산으로 인식되지 아니한 차감할 일시적차이의 내역은 다음과 같습니다.

(단위 : 백만원)		
구 분	당 기	전 기
감자차손상각	2,565	2,565
해외사업환산손실	301	301
부의지분법자본변동	-	23
지분법손실	792	976
합 계	3,658	3,865

상기 일시적차이는 예측 가능한 미래에 소멸할 가능성이 희박하여 이로 인한 법인세효과를 인식하지 아니하였습니다.

(5) 자본에 직접 부가되거나 차감된 법인세부담액과 이연법인세의 내역

보고기간 종료일 현재 자본에 직접 부가되거나 차감된 이연법인세의 내역은 다음과 같습니다.

(단위 : 백만원)						
항 목	당 기			전 기		
	세전금액	법인세효과	세후금액	세전금액	법인세효과	세후금액
매도가능증권평가손익	8,357	(1,478)	6,879	(26,032)	6,334	(19,698)

지분법자본변동	488	(107)	381	1,281	(277)	1,004
재평가잉여금	91,027	(20,026)	71,001	91,027	(20,026)	71,001
합 계	99,872	(21,611)	78,261	66,276	(13,969)	52,307

(6) 상계 전 미지급법인세와 미수법인세환급액

(단위 : 백만원)		
계정과목	당 기	전 기
상계 전 미지급법인세	30,067	26,373
상계 전 미수법인세환급액	12,352	3,193
상계 후 미지급법인세	17,715	23,180

27. 주당이익

주당이익은 보통주 1주에 대한 이익(기본주당이익) 또는 보통주 및 희석성 잠재적보통주 1주에 대한 이익(희석주당이익)을 계산한 것으로 그 내역은 다음과 같습니다.

(1) 기본주당이익

(단위 : 원, 주)		
구 분	당 기	전 기
순이익	78,952,122,962	60,750,667,954
유통보통주식수	96,871,186	99,149,233
기본주당이익	815	613

한편, 당기 및 전기 중 발행보통주식수를 유통기간으로 가중평가하여 산정한 유통보통주식수의 산출내역은 다음과 같습니다.

(당 기)

(단위 : 주)			
구 분	주식수	가중치	유통보통주식수
기 초	96,871,186	365/365	96,871,186
합 계	96,871,186		96,871,186



(전 기)

(단위 : 주)			
구 분	주식수	가중치	유통보통주식수
기 초(주)	103,625,007	365/365	103,625,007
-자기주식취득	(150,000)	358/365	(147,123)
-자기주식취득	(150,000)	356/365	(146,301)
-자기주식취득	(150,000)	344/365	(141,370)
-자기주식취득	(150,000)	343/365	(140,959)
-자기주식취득	(150,000)	342/365	(140,548)
-자기주식취득	(100,000)	334/365	(91,507)
-자기주식취득	(49,660)	281/365	(38,231)
-자기주식취득	(200,000)	278/365	(152,328)
-자기주식취득	(50,000)	275/365	(37,671)
-자기주식단주처분	2,259	274/365	1,695
-자기주식취득	(250,000)	243/365	(166,438)
-자기주식취득	(250,000)	240/365	(164,384)
-자기주식취득	(144,930)	239/365	(94,899)
-자기주식취득	(248,340)	238/365	(161,931)
-자기주식취득	(164,610)	237/365	(106,884)
-자기주식취득	(300,000)	236/365	(193,973)
-자기주식취득	(300,000)	233/365	(191,507)
-자기주식취득	(300,000)	232/365	(190,685)
-자기주식취득	(189,940)	231/365	(120,209)
-자기주식취득	(130,470)	230/365	(82,214)
-자기주식취득	(300,000)	226/365	(185,753)
-자기주식취득	(300,000)	225/365	(184,932)
-자기주식취득	(179,980)	224/365	(110,453)
-자기주식취득	(300,000)	223/365	(183,288)

-자기주식취득	(200,000)	222/365	(121,644)
-자기주식취득	(400,000)	215/365	(235,616)
-자기주식취득	(400,000)	212/365	(232,329)
-자기주식취득	(300,000)	211/365	(173,425)
-자기주식취득	(254,180)	210/365	(146,241)
-자기주식취득	(218,730)	209/365	(125,245)
-자기주식취득	(300,000)	208/365	(170,959)
-자기주식취득	(175,240)	205/365	(98,422)
합 계	96,871,186		99,149,233

(주) 주식배당에 따른 효과를 기초 주식수에 반영하였음.

(3) 희석주당이익

(단위 : 원, 주)	
구 분	당 기
보통주순이익	78,952,122,962
주식선택권으로 인한 비용	(489,478,500)
조정후 순이익	78,462,644,462
희석유통보통주식수	97,054,709
희석주당이익	808

한편, 유통보통주식수에 희석증권주식수를 합한 희석유통보통주식수의 산출근거는 다음과 같습니다.

구 분	당 기
유통보통주식수	96,871,186
주식매입선택권 행사시 주식수(주)	183,523
희석유통보통주식수	97,054,709

(주) 주식매입선택권과 관련된 주식수는 자기주식법(보통주식을 행사가격으로 발행하여 유입된 현금으로 시중에 유통되는 자기주식을 구입한다는 가정)을 이용하여 주식수를 계산하였음.

전기에는 주식매수선택권에 의한 희석효과가 없으므로 희석주당순이익을 산정하지 않았 습니다.

## 28. 전기오류수정손실

당기의 영업외손실에 반영된 전기오류수정손실의 내역은 다음과 같습니다.

(단위 : 백만원)	
구 분	금 액
- 외화환산 적용 오류(주 1)	
지급준비금	(6,831)
미경과보험료적립금	(1,904)
보험미수금	(6,739)
소 계	(15,474)
- 자산건전성 분류 오류(주 2)	
대손상각비	(1,705)
- 지급준비금 계상 오류	
지급준비금전입액	(432)
합 계	(17,611)

(주 1) 당사는 중국 소재 3개 원보험사와의 사이에 체결한 자동차비례특약에 대하여 2008년 7월에 Currency clause(환율 조항)을 체결하여 전기부터 고정환율로 회계처리를 하였습니다. 그러나 해당 자동차비례특약으로 인해 발생하는 관련 계정은 환산대상으로 판단하여 이에 대한 차이를 전기오류수정손실로 계상하였습니다.

(주 2) 당사는 전기 예탁금 관련 자산건전성 분류에 대한 오류를 당기에 전기오류수정손실로 계상하였습니다.

## 29. 배당금

당사의 당기 및 전기의 이익잉여금처분계산서상에 계상되어 있는 배당금에 관한 사항은 다음과 같습니다.

(1) 배당금 산정내역

(단위 : 원, 주)			
구 분	당 기		전 기
	현금배당	주식배당	
1 주당배당금(배당률)	165(33%)	10(2%)	225(45%)
발행주식수(주)	96,871,186 주	96,871,186 주	96,871,186 주
배당금총액	15,983,745,990	968,711,500	21,796,016,850

(주) 당기말 및 전기말 현재 당사가 보유하고 있는 보통주 자기주식 17,100,000 주는 배당금 산정시 제외하였음.

(2) 배당성향

(단위 : 원)		
구 분	당 기	전 기
배당금총액	16,952,457,190	21,796,016,850
당기순이익	78,952,122,962	60,750,667,954
배당성향	21.47%	35.88%

(3) 배당수익율

(단위 : 원)		
구 분	당 기	전 기
주당배당금	175	225
결산일 종가	10,000	10,600
배당수익율	1.75%	2.12%

30. 현금흐름표

당사는 현금흐름표상의 영업활동으로 인한 현금흐름을 간접법으로 작성하였으며, 현금의 유입과 유출이 없는 중요한 거래내역은 없습니다. 한편, 현금흐름표상의 현금은 재무상태표상의 현금및현금성자산입니다.

### 31. 보험가입자산

당기말 현재 당사가 가입한 보험가입 현황은 다음과 같습니다.

(단위 : 백만원)	
보험종류	부보금액
재산종합보험	39,734
영업배상책임보험	950
금융기관종합보험	1,000
가스사고배상책임보험	300
임원배상책임보험	30,000
합 계	71,984

또한, 당사는 상기 보험 이외에 당사의 임직원에 대한 단체상해보험 및 당사의 차량운반구에 대하여는 자동차손해배상책임보험과 종합보험에 가입되어 있습니다.

### 32. 담보제공자산

당기말 현재 당사의 보험금지급보증과 관련하여 금융기관에 담보로 제공한 자산은 다음과 같습니다.

(단위 : 백만원)			
금융기관명	담보제공자산	장부가액	제공내역
Nova Scotia 은행	국채 및공채(만기보유증권)	68,200	신용장 개설

### 33. 우발채무와 주요약정 사항

(1) 당사는 외환은행과 USD 2,000,000 의 매입외환 약정을 체결하고 있으며, 당기말 현재 만기가 미도래한 매입외환 잔액은 USD 5,790 입니다.

#### (2) 계류중인 소송사건

당기말 현재 당사가 피고인 소송사건은 없습니다. 당사는 재보험사로서 당사와 보험거래를 맺은 원수보험사가 피고로 계류된 소송사건의 결과에 따라 당사의 재무제표에 직접적인 영향을 받을 수 있으나 동 효과에 대한 영향을 당기말 현재로서는 예측할 수 없습니다.

(3) 신용장 개설

당사는 미국지역에서 인수한 재보험 계약에서 발생하였거나 발생할 보험금 지급의무를 담보하기 위한 이행보증 성격의 신용장을 Nova Scotia 은행에 USD 50,000,000 을 한도로 개설 약정을 하였으며, 당기말 현재 실행금액은 USD 42,220,382, EUR 3,044,171 및 CAD 56,245 입니다. 이와 관련하여 당사는 Nova Scotia 은행에 국채 및 공채(만기보유증권) 68,200 백만원을 담보로 제공하였습니다. (주석 32 참조)

34. 부가가치계산에 필요한 사항

당사의 사업비 및 재산관리비 등에 포함된 부가가치의 계산에 필요한 사항은 다음과 같습니다.

(단위 : 백만원)								
구 분	사업비		재산관리비		기 타		합 계	
	당 기	전 기	당 기	전 기	당 기	전 기	당 기	전 기
급여	16,023	17,032	429	432	-	-	16,452	17,464
퇴직급여	6,075	5,551	123	96	-	-	6,198	5,647
복리후생비	15,697	10,635	366	231	-	-	16,063	10,866
감가상각비	943	1,123	-	-	712	702	1,655	1,825
세금과공과	10,148	12,655	13	17	515	602	10,676	13,274
지급임차료	900	855	-	-	-	-	900	855
합 계	49,786	47,851	931	776	1,227	1,304	51,944	49,931

35. 최종 중간기간의 주요 재무정보(감사받지 아니한 재무정보)

당사는 중간재무제표를 작성하는 회사로서 최종 중간기간의 재무제표를 별도로 작성하지 않고 있으며, 당기 및 전기의 당사의 최종 중간기간의 주요 재무정보는 다음과 같습니다.

(단위 : 백만원)		
구 분	당 4 분 기	전 4 분 기
영업수익	1,242,383	1,288,151
순이익	18,542	44,603
주당순이익(단위: 원)	191	460

### 36. 한국채택국제회계기준(K-IFRS) 도입에 따른 영향의 사전 공시

#### (1) 한국채택국제회계기준 도입 준비계획 및 추진상황

당사는 2011 회계연도부터 한국채택국제회계기준을 적용하여 재무제표를 작성할 예정입니다. 이를 위해 별도의 도입 추진팀을 구성하여 도입에 따른 영향의 사전분석과이에 따른 회계시스템 정비를 추진하고 있으며, 관계자에 대한 사내·외 교육을 실시하고 있습니다. 또한 도입 추진계획 및 현황을 주기적으로 이사회 및 경영진에게 보고하고 있습니다.

#### (2) 한국채택국제회계기준과 현행 회계기준과의 회계처리방법 차이 중 해당 기업에 중요한 영향을 줄 것으로 예상되는 사항

당사가 2010년 3월 31일 현재 유효한 한국채택국제회계기준을 적용한 재무제표를 작성하는 경우 현행 기업회계기준을 적용한 재무제표와 유의적인 차이를 발생시킬 것으로 예상되는 부분은 다음과 같습니다. 이러한 부분은 발생할 모든 차이를 망라한 것은 아니며 향후 추가적인 분석결과에 따라 변경될 수 있습니다. 또한, 유의적인 차이의 구체적인 영향을 실무적으로 구할 수 없는 경우도 있습니다.

구분	한국채택국제회계기준	현행회계기준
종업원급여	예측단위적립방식의 개념에 따라 보험수리적 기법 및 할인율을 사용하여 계산된 예측 퇴직금의 현재가치를 확정급여채무로 계상	보고기간 종료일 현재 임직원 퇴직금 규정에 따라 당기말 현재 1년이상 근속한 전임직원이 일시에 퇴직할 경우에 지급하여야 할 퇴직금추계액을 퇴직급여충당부채로 설정

## 9. 기타 필요한 사항

### 9-1. 임 원

(2010년 6월 30일 현재)

상근임원· 사외이사· 상무대우	성 명	직 명	담당업무 또는 주된 직업	피선된자격
상 근	원혁희	회 장	이사회 의장	
	박종원	사 장	회사업무 총괄	
	최용수	상근감사위원	감 사	
비 상 근	이필규	비상임이사	-	
	노옥섭	사외이사 감사위원장	전남도립 남도대학 학장	이사회 추천
	배찬병	사외이사	우림건설 고문	“
	양승규	“	서울대학교 명예교수	“
	이영탁	사외이사 감사위원	세계경제연구원 원장	“
상 근	가재환	사외이사	태평양 법무법인 고문변호사	“
	김정대	전 무	외국, 리스크관리	
	임대연	상 무	생명보험, 정보시스템	
	박창선	“	사업개발, 화재보험, 특종보험	
상무대우	이경학	상무대우	총무, 장기자동차	
	원종규	“	경리, 해상보험	
	전남득	“	기획, 투자	
	정창수	“	준법	

주) 사외이사로 피선된 자격을 ( ) 내에 기재할 것.  
 (사외이사로 피선된 자격 : 대주주추천, 소액주주추천 및  
 이사회추천으로 기재)



## 9-2. 이용자편람(용어 해설)

용 어	내 용	관련페이지
배당률	배당금액/납입자본금 × 100	P.11
주주배당액	배당금액/발행주식수	P.11
배당성향	배당금액/세후 당기순이익 × 100	P.11
단기매매증권	시장성 있는 유가증권중 매매차익 획득을 목적으로 취득한 유가증권	P.14
만기보유증권	상품유가증권에 속하지 아니하는 유가증권	P.14
부실대출	총 대출중 고정, 회수의문 및 추정손실을 합한 것으로 손보사의 자산건전성을 측정할 수 있는 지표	P.20, P.45, P.52
고 정	<ul style="list-style-type: none"> <li>* 경영내용, 재무상태 및 미래현금흐름 등을 감안할 때 채무상환능력의 저하를 초래할 수 있는 요인이 현재화되어 채권회수에 상당한 위험이 발생한 것으로 판단되는 거래처에 대한 자산</li> <li>* 3월이상 연체대금을 보유하고 있는 거래처에 대한 자산중 회사예상가액 해당부분</li> <li>* 최종부도 발생, 청산·파산절차 진행 또는 폐업 등의 사유로 채권회수에 심각한 위험이 존재하는 것으로 판단되는 거래처에 대한 자산중 회수예상가액 해당부분</li> <li>* ‘회수의문거래처’ 및 ‘추정손실거래처’에 대한 자산중 회수예상가액 해당부분</li> </ul>	P.20, P.45, P.52
회수의문	<ul style="list-style-type: none"> <li>* 경영내용, 재무상태, 미래현금흐름 등 감안할 때 채무상환능력이 악화되어 채권회수에 심각한 위험이 발생 한 것으로 판단되는 거래처에 대한 자산중 회수예상가액 초과부분</li> <li>* 3월이상 12월미만 연체대출금을 보유하고 있는거래처에 대한 자산중 회수예상가액 초과부분</li> </ul>	P.20, P.47, P.68
추정손실	<ul style="list-style-type: none"> <li>* 경영내용, 재무상태 및 미래현금흐름 등을 감안할 때 채무상환능력의 심각한 악화로 회수불능이 확실하여 손실처리가 불가피한 것으로 판단되는 거래처에 대한 자산 중 회수예상가액 초과부분</li> <li>* 12월이상 연체대금을 보유하고 있는 거래처에 대한 자산중 회수예상가액 초과부분</li> <li>* 최종부도 발생, 청산·파산절차 진행 또는 폐업의 사유로 채권회수에 심각한 위험 존재하는 것으로 판단되는 거래처에 대한 자산중 회수예상가액초과부분</li> <li>* 장내거래는 거래소가 정하는 방법 및 기준에 따라 행하여지는 파생금융상품 거래</li> <li>* 장외거래는 장내거래가 아닌 당사자간의 계약에 의한 파생금융상품 거래</li> <li>* 헷지거래는 기초자산의 손실을 감소 혹은 제거하기 위한 파생금융상품 거래</li> <li>* 트레이딩거래는 거래목적이 헷지거래에 해당되지 않는 모든 파생금융상품 거래</li> </ul>	P.20, P.47, P.68

지급여력비율	<p>지급여력/지급여력기준 × 100</p> <p>* 보험계약자에 대한 채무를 안정적으로 확보키 위해 보험종목별 위험도에 따라 보험계약준비금에 더해 보유하여야 할 자산기준에 대한 순자산비율을 말하고, 이는 보험회사 재무구조의 건전성을 나타내는 지표임.</p> <p>* 지급여력 : 납입자본금, 자본잉여금, 이익잉여금,비상위험준비금 등의 합계액에서 미상각계약비, 무형자산 등의 합계액을 차감한 금액으로 하며, 이는 보험회사가 보유하고 있는 순자산가치를 의미함 (보험업감독규정 제 56 조에 의해 산출)</p> <p>지급여력기준 : 일반보험과 장기보험의 위험보험에 대한 보험료기준 산출액과 보험금기준 산출액중 큰 금액의 합계액과 장기보험책임준비금(계약자이익배당준비금 및 미상각신계약비 차감)의 4%의 금액의 합산금액으로 하며, 이는 보험종목별 위험도에 따라 보험계약준비금에 더해 보유하여야 할 자산기준을의미 (보험업감독규정 제 57 조 제 2 항에 의해 산출)</p>	P.4, P.22~23
유동성비율	<p>손보사의 지급능력을 표시하는 지표로 그 비율이 높을수록 고객의 인출요구에 대한 지급능력이 높다는 것을 의미</p>	P.25
위험가중자산	<p>보유자산의 신용도(예시, 채권발행기관의 신용도, 차주의 신용도 등) 및 자산의 성격별로 예상 손실액을 추정한 것을 말하며, 총자산중 이연자산(신계약비 이연액 포함)을 제외한 자산에 대하여 감독원장이 별도로 정하는 기준에 따라 자산별 위험가중치를 부과하여 산출</p> <p>통상적으로 위험가중치는 과거 경험율을 기초로 결정</p>	P.24
특별계정	<p>보험업법 제 19 조의 2 에서 정하고 있는 특별계정과 동일한 개념으로 일반계정과 구분 운용 및 회계처리하기 위하여 설정하는 계정을 말함. 보험업회계처리준칙에서는 구분계정으로 표기함.</p>	
신용평가등급	<p>신용평가전문기관에서 정한 등급을 의미하며,평가등급으로는 채무의 상환능력을 평가한 장·단기 신용등급 등이 있으며, 장기신용등급은 장기채무상환능력 및 상환불능위험,투자자에 법적인 보호정도 등을 나타내는 것이며, 단기신용등급은 1 년미만 단기채무 상환능력 및 상환불능위험 등을 나타냄.</p>	P.4, P.26

주) 본 서식은 임의적용 사항이며, 용어를 가나다순으로 정비하거나, 기타 다른 방법으로 기술할 수 있음. 단, 이용자편람 작성지침에 수록된 내용은 모두 기술하여야 하며, 그 이외의 내용을 추가할 수 있음.