

[경영통일공시자료]

2010회기 코리안리재보험(주)의 현황

- 보험업감독규정 제 7-44조의 규정에 의하여 작성 -

2011. 6

코리안리재보험(주)

目 次

1. 주요경영현황 요약	2
2. 회사의 개황	5
3. 사업의 내용.....	13
4. 재무에 관한 사항.....	14
5. 경영지표	22
6. 위험관리	27
7. 기타 경영현황	51
8. 재무제표	53
9. 기타 필요한 사항.....	122

1. 주요경영현황 요약

1-1. 주요경영현황요약

1) 회사개요

(1) 회사주요연혁

- 1963. 03.19 : 대한손해재보험공사 설립(자본금 5억원)
- 1968. 12.21 : '대한재보험공사'로 사명 변경
- 1978. 03.02 : 공사에서 주식회사로 전환
 '대한재보험 주식회사'로 상호 변경
- 2002. 06.27 : '코리안리재보험 주식회사'로 상호 변경
- 합병·영업양수도 : 해당사항 없음
- 경영활동과 관련된 중요한 사실의 발생 : 해당사항 없음

(2) 대표이사, 대주주

- 대표이사 : 박 종 원 ('98년 7월)
- 대주주 현황

(2011년 3월 31일 현재/ 단위: 주, %)

주주명	소유주식수	소유비율
원혁희 외 6인	23,428,989	20.21%
코리안리재보험	17,100,000	14.75%
SAUDI ARABIAN MONETARY AGENCY	6,134,503	5.29%
SKAGEN AS	5,661,096	4.88%
FIDELITY FUNDS	4,789,962	4.13%
신영증권	3,859,896	3.33%
국민연금	3,436,559	2.96%
이필규	2,602,494	2.25%
EMERGING MARKETS GROWTH FUND,INC	2,204,745	1.90%
THE EMM UMBRELLA FUNDS	2,027,487	1.75%

(3) 조직개요 : 3실 12부 2팀 1지점 5주재사무소 (2011.6.30 현재)

2) 요약재무재표

< 요약 대차대조표 >

(단위 : 백만원)

구 분	FY2010	FY2009	증감액
현.예금 및 신탁	477,821	463,632	14,189
유가증권	2,375,946	2,105,585	270,362
대출채권	3,490	4,313	(823)
유형자산	193,445	191,776	1,669
기타자산	1,699,885	1,561,909	137,977
자산총계	4,750,588	4,327,214	423,373
책임준비금	1,882,464	1,725,206	157,258
비상위험준비금	553,815	484,701	69,114
기타부채	1,559,531	1,456,837	102,694
부채총계	3,995,810	3,666,744	329,066
자본금	57,954	56,986	969
자본잉여금	116,322	116,323	(1)
자본조정	(109,786)	(109,786)	0
기타포괄손익누계	92,667	90,002	2,666
이익잉여금	597,619	506,946	90,673
자본총계	754,777	660,470	94,307

< 요약 손익계산서 >

(단위 : 백만원)

구 분	FY2010	FY2009	증감액
영업수익	5,760,293	5,490,345	269,948
영업비용	5,621,010	5,369,318	251,692
영업이익	139,283	121,027	18,256
영업외수익	3,074	1,822	1,252
영업외비용	1,173	17,825	(16,652)
법인세차감전순이익	141,185	105,025	36,160
법인세비용	33,559	26,073	7,486
당기순이익	107,626	78,952	28,674

3) 사업실적

(단위 : 백만원)

구 분	2010회기	2009회기	증감액
수재보험료*	4,615,274	4,333,999	281,275
수재보험금*	3,094,259	3,032,881	61,378
순 사 업 비	598,120	592,497	5,623

* 수재보험료, 수재보험금은 원자력 Pool 포함 숫자임(해약환급금 감안 전)

1-2. 주요경영효율지표

(단위 : %)

구 분	2010년도	2009년도	증감액
손 해 율	79.13	75.52	3.61
사업비율	19.33	20.42	△1.08
자산운용율	64.20	63.88	0.32
총자산수익율	3.74	1.88	1.86
신용평가등(S&P)	A-	A-	-
지급여력비율	217.72	211.06	6.66

2. 회사의 개황

2-1. 선언문

코리안리재보험(주) 주주 및 고객여러분 안녕하십니까?

금번 경영공시를 통해 저희 회사 경영전반에 대한 자세한 내용을 알려드릴 수 있게 되어 대단히 기쁘게 생각합니다.

본 공시는 보험업감독규정 제7-44조의 규정에 따라 저희 회사경영전반에 관한 사항을 상세히 알려드리기 위한 것으로서 본 공시의 모든 사항은 사실에 근거하여 작성하였습니다.

저희 코리안리재보험(주)는 해외 자연재해손해 빈발과 원수시장의 효율 경쟁 및 보유증대 경향 심화 등 어려운 영업환경에도 불구하고 적극적인 신상품 개발, 신시장 개척, 철저한 리스크 관리 등 내실있는 경영을 통해, 2010회기에 사상 처음으로 세후 당기순이익 1,076억원이라는 높은 경영 성과를 거두었습니다. 이러한 순익시현에 힘입어 총자산도 4조 7,506억원에 이르고 있습니다.

또한 5년 연속 세계 최고의 신용평가기관인 미국 S&P로부터 A-(Stable)을, 보험사 신용평가기관인 미국 A.M.Best로부터 A(Stable)를 획득함으로써 국내 뿐만 아니라 해외 보험시장에서 입지를 견고히 하고, 세계적 재보험자로 도약하기 위한 발판을 마련하게 되었습니다.

이러한 성과에 만족하지 않고 앞으로도 수준 높은 재보험서비스를 통해 고객여러분을 최우선으로 하는 고객만족 경영을 구현해 나갈 것이며 초일류 재보험사를 목표로 전 임직원이 혼연일체로 정진함으로써 주주 및 고객여러분의 관심과 격려에 보답하고자 합니다. 감사합니다.

2011년 6월 30일
코리안리재보험 주식회사
대표이사 박종원

박종원

2-2. 경영방침

1) 경영이념

- 변화와 혁신의 창의적 경영으로 고객의 행복을 위해 헌신하는 기업

2) 경영목표

- Global Top 5를 향한 새로운 열정과 도전

3) 경영목표 달성전략

- 성장기반 확충
- 지속적인 고수익 창출
- 경영시스템 혁신
- 기업문화 혁신

4) 경영비전

- 2020년 Global Top Class 재보험사로의 도약을 위해 글로벌 경영구현
- 소수정예주의를 통한 생산성 극대화
- 지속적 R&D 투자를 통해 창의성과 도전정신을 갖춘 전문인력체계 구축
- 선진적이고 투명한 조직시스템과 책임감있는 노사관계 속에서 경쟁력 있는 기업문화 정립
- 기업 이윤을 사회에 환원하는 희생적 기업정신 실천

2-3. 연혁·추이

1) 회사의 연혁

- 1963. 3.19 : 대한손해재보험공사 설립(자본금 5억원)
- 1968.12.21 : 대한재보험공사로 사명 변경
- 1969.10.23 : 동경주재사무소 개설
- 1972.12.18 : 런던주재사무소 개설
- 1975. 2.20 : 싱가포르주재사무소 개설('78.12.1 지점으로 승격)
- 1977. 9. 6 : 말레이시아 합작법인 설립
(South East Asia Insurance Berhad)
- 1978. 3. 2 : 공사에서 주식회사로 전환
- 1978.10.17 : 영국 현지법인 설립(KIC-UK Ltd)
- 1979. 4.20 : 뉴욕주재사무소 개설
- 1979. 5.24 : 아시아재보험공사 출자(Asian Reinsurance Corp(태국))

- 1984. 6.26 : 사옥 준공
- 1988. 2.24 : 자본금 105억원으로 증자
- 1989. 4.14 : 자본금 157억5천만원으로 증자
- 1989. 6. 1 : '원자력보험 풀 업무' 당사 이관
- 1990. 5. 1 : 자본금 220억 5천만원으로 증자
- 1990. 5.29 : 자본금 240억 8천5백만원으로 증자
- 1994. 2. 5 : 자본금 340억 3천만원으로 증자
- 1996. 5.30 : 자본금 354억원으로 증자
- 1996. 7.30 : 자본금 454억원으로 증자
- 1997. 5.29 : 자본금 470억원으로 증자
- 1997.10. 1 : 북경주재사무소 개설
- 1998. 9.11 : 대폭적인 조직개편 및 인력구조조정 단행
- 2000. 5.30 : 자본금 512억원으로 증자
- 2002. 5.30 : 자본금 535억원으로 증자
- 2002. 6.27 : 코리안리재보험(주)로 사명 변경
- 2003. 9.25 : '대한민국 최고기업대상 '수상 (보험부문)
- 2003.11. 6 : S&P사로 부터 신용등급 'BBB' 획득
A.M.Best사로 부터 신용등급 2년 연속 'A-'획득
- 2004. 1. 6 : 제 13회 다산금융상 수상(금상)
- 2004. 5. 7 : '2004 비전경영 CEO 대상'수상
- 2004. 6.15 : 자본금 550억원으로 증자
- 2005. 1.27 : '2005 존경받는 기업인 대상 전경련회장상'수상
- 2005.11.23 : '2005 대한민국 경영혁신대상 금감위원장상'수상
- 2006.11. 9 : '헤럴드경제보험대상(부총리겸 재정경제부장관상)'수상
- 2006.12. 6 : S&P 사로부터 A- 등급 획득
- 2007.12. 6 : AM Best 사로부터 A-(Positive) 등급 획득
- 2008. 4. 8 : 두바이주재사무소 개설
- 2008. 4.30 : 코리안리투자자문사 설립
- 2011. 2.22 : AM Best사로부터 A (Stable) 등급 획득

2) 상호의 변경

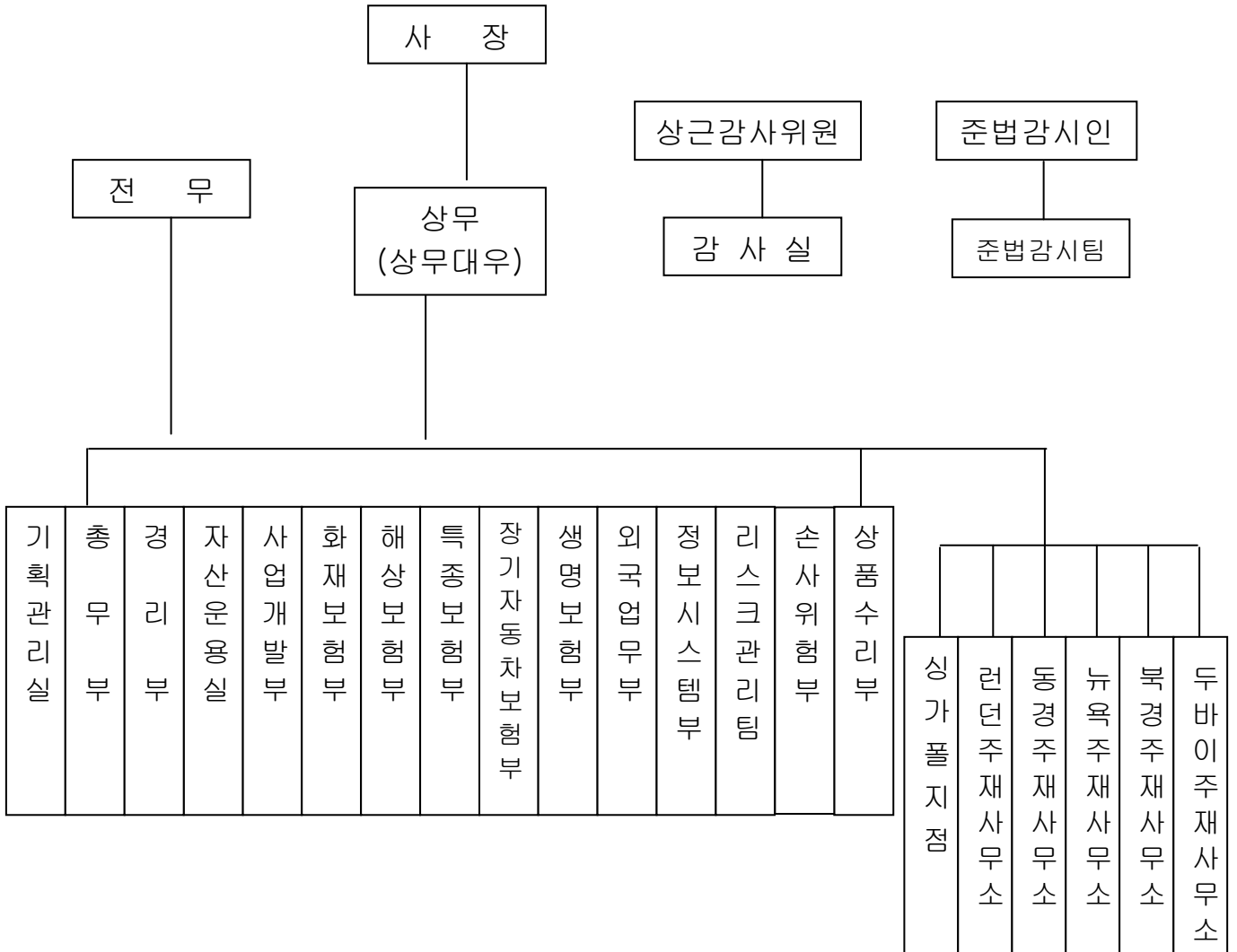
- 1968.12.21 : '대한재보험공사'로 사명 변경
- 1978. 3. 2 : 공사에서 주식회사로 전환
'대한재보험 주식회사'로 상호 변경
- 2002. 6.27 : '코리안리재보험 주식회사'로 상호 변경

3) 합병·영업양수도 : 해당사항 없음.

4) 경영활동과 관련된 중요한 사실의 발생 : 해당사항 없음.

2-4. 조직도

1) 조직도 : 3실 12부 2팀 1지점 5주재사무소
(2011 년 6 월 30일 현재)



2) 영업조직

(2011 년 6 월 30일 현재 / 단위: 개)

구 분	지 점	영업소	기타사무소	계
국 내	1	0	0	1
국 외	1	0	5	6
계	2	0	5	7

주) 국내의 지점에는 본점이 1개 점포로 포함되어 있음.

2-5. 임직원현황

(2011년 6월 9일 현재)

(단위 : 명)

구 분		2010 년도	2009 년도
임원	등기임원(사외이사포함)	9 명	9 명
	비등기임원	7 명	7 명
직원	정규직	254 명	245 명
	비정규직	8 명	5 명
합 계		278 명	266 명

※ 2010 년도 : 2011년 6월 9일 현재

2009 년도 : 2010년 6월 8일 현재임

2-6. 모집조직 현황

- 해당사항 없음

2-7. 자회사

1) 연결대상 자회사

회사명	지배회사	당사와의 관계
Worldwide Insurance Service(H.K)	코리안리재보험(주)	종속회사
코리안리투자자문	코리안리재보험(주)	종속회사

2) 비연결 자회사

- 해당사항 없음

2-8. 자본금

(단위 : 억원)

연월일	주식의종류	발행주식수	증자금액	증자내용	증자후 자본금	비고
90. 5. 1	보통주	630,000주	32	유상증자	221	
90.5.29	보통주	407,069주	20	주식배당	241	
94.2. 5	"	1,989,000주	99	유상증자	340	
96.5.30	"	266,175주	13	주식배당	354	
96.7.30	"	2,000,000주	100	유상증자	454	
97.5.29	"	328,587주	16	주식배당	470	
00.5.30	"	840,083주	42	주식배당	512	
02.5.30	"	462,045주	23	주식배당	535	
04.6.15	"	291,088주	15	주식배당	550	
06.6.15	"	1,998,809주	10	주식배당	560	
08.6.12	"	2,031,907주	10	주식배당	570	
10.6.11	"	1,937,423주	10	주식배당	580	

2-9. 대주주

(2011년 3월 31일 현재/ 단위: 주, %)

주주명	소유주식수	소유비율
원혁희 외 6인	23,428,989	20.21%
코리안리재보험	17,100,000	14.75%
SAUDI ARABIAN MONETARY AGENCY	6,134,503	5.29%
SKAGEN AS	5,661,096	4.88%
FIDELITY FUNDS	4,789,962	4.13%
신영증권	3,859,896	3.33%
국민연금	3,436,559	2.96%
이필규	2,602,494	2.25%
EMERGING MARKETS GROWTH FUND,INC	2,204,745	1.90%
THE EMM UMBRELLA FUNDS	2,027,487	1.75%

2-10. 주식 소유 현황

(2011년 3월 31일 현재 / 단위 : 주, %)

구 분	주 주 수		소유주식수	
		비율		비율
정부 및 정부관리기업체	-	0.00	-	0.00
은 행	1	0.01	43,470	0.04
보 험 회 사	12	0.15	17,977,338	15.51
증 권 회 사	26	0.32	3,884,456	3.35
투자신탁회사	34	0.42	3,897,799	3.36
기 타 법 인	65	0.81	4,895,893	4.22
개인 및 기타	7,673	94.93	32,906,322	28.39
외 국 인	272	3.37	52,303,331	45.13
계	8,083	100.00	115,908,609	100.00

주) 정부관리기업체중 은행업무를 영위하는 기관은 은행으로 분류.
 주) 연기금은 기타법인으로 분류.

2-11. 계약자 배당 : 해당사항 없음.

2-12. 주주배당

(단위 : 원, %)

구 분	2010년도	2009년도
배 당 륜	현금 66%	현금 33%, 주식 2%
주당배당액	330(현금기준)	165(현금기준)
주당순이익	1,089	815
배당 성향	30.29%	21.47%

(주당순이익 : 자사주 제외)

2-13. 주식매수선택권 부여내용

1) 주식매수선택권 부여.행사 현황

부여 받은자	관계	부여일	부여방 법	주식의 종류	변동수량			미행사 수량	행사 기간	행사 가격	증가
					부여	행사	취소				
박종원	사장	05.12.15	미정	보통주	500,000	-	-	500,000	08.12.16~ 15.12.15	10,350	12.800
김창진	전무이사	"	"	"	75,000	-	-	75,000	"	"	"
박장식	감사위원	"	"	"	50,000	-	-	50,000	"	"	"
김정대	상무	"	"	"	100,000	-	-	100,000	"	"	"
박상규	상무	"	"	"	90,000	-	-	90,000	"	"	"
박성서	이사대우	"	"	"	50,000	-	-	50,000	"	"	"
임대연	이사대우	"	"	"	100,000	-	-	100,000	"	"	"
박창선	이사대우	"	"	"	100,000	-	-	100,000	"	"	"

※ ‘관계’는 주식매수선택권 부여 당시의 회사와의 관계를 기재함.

※ 증가는 2011.3.31현재 증가 기준임.

※ ‘부여수량’ 및 ‘미행사수량’은 영업실적 및 재임기간이 확정된 퇴임임원의 경우 동 성과연동제를 적용하여 산출하였고, 현재 재임중인 임원은 영업실적 및 재임기간을 100% 충족할 것으로 가정하여 산출하였음.

2) 주식매수선택권 부여 조건

구 분	부여일시
	2005.12.15
가) 행사가격	10,350원
나) 행사수량	1,250,000주
다) 기 타	영업실적 및 재임기간에 연계한 성과연동제

3) 연중 주식매수선택권 부여, 행사 및 취소

: 해당사항 없음

3. 경영실적

3-1. 경영실적개요

전년 대비 해약환급금 감안한 수재보험료는 6.5% 성장하였으며 국내 기업성 및 가계성 보험의 고른 성장에 기인함.

(단위: 백만원)

구 분	2010년도	2009년도
수 재 보 험 료	4,615,274	4,333,999
수 재 보 험 금	3,094,259	3,032,881
순 사 업 비	598,120	592,497
장 기 환 급 금	-	-
총 자 산	4,750,588	4,327,214
보험계약준비금	2,436,280	2,209,907
당 기 순 손 익	107,626	78,952

* 수재보험료, 수재보험금은 원자력 Pool 포함 숫자임(해약환급금 감안전)

3-2. 손익발생원천별 실적

(단위 : 백만원)

구 분		2010년도	2009년도	증 감
보험 부문	보험영업손익	201,247	59,580	141,667
	(보 험 수 익)	(5,574,516)	(5,286,879)	(287,637)
	(보 험 비 용)	(5,373,269)	(5,227,299)	(145,970)
투자 부문	투자영업손익	163,464	77,368	86,096
	(투자영업수익)	(185,777)	(153,044)	(32,733)
	(투자영업비용)	(22,313)	(75,676)	(△53,363)
책임준비금환입액		-	50,422	△50,422
책임준비금전입액(△)		156,314	-	156,314
비상위험준비금전입액(△)		69,114	66,343	2,771
영업손익		139,283	121,027	18,256
기타 부문	기타손익	1,902	△16,002	17,904
	(기타수익)	(3,074)	(1,822)	(1,252)
	(기타비용)	(1,172)	(17,824)	(△16,652)
특별계정부문	특별계정손익	-	-	-
	(특별계정수익)	(-)	(-)	(-)
	(특별계정비용)	(-)	(-)	(-)
법인세비용차감전순이익		141,185	105,025	36,160
법인세비용		33,559	26,073	7,486
당기순손익(당기순손실)		107,626	78,952	28,674

※ 특별계정은 퇴직보험, 퇴직연금 특별계정임.

4. 재무에 관한 사항

4-1. 재무상황 개요

1) 일반계정

(단위 : 백만원, %)

구 분		2010년도		2009년도	
			구성비		구성비
자 산	현 금 및 예 치 금	477,821	10.06	463,632	10.71
	단 기 매 매 증 권	219,228	4.61	198,891	4.60
	매 도 가 능 증 권	1,692,860	35.63	1,480,704	34.22
	만 기 보 유 증 권	454,632	9.57	419,599	9.70
	지분법적용투자주식	9,226	0.19	6,391	0.15
	대 출 채 권	3,490	0.07	4,313	0.10
	유 형 자 산	193,445	4.07	191,776	4.43
	기 타 자 산	1,699,885	35.78	1,561,909	36.10
	특별계정자산	-	-	-	-
	자 산 총 계	4,750,588	100.00	4,327,214	100.00
부 채	책 임 준 비 금	1,882,464	21.52	1,725,206	39.87
	비상위험준비금	553,815	6.33	484,701	11.20
	차 입 부 채	-	-	-	-
	기 타 부 채	1,559,531	17.83	1,456,837	33.67
	부 채 총 계	3,995,810	45.69	3,666,744	84.74
자 본	자 본 총 계	754,777	8.63	660,470	15.26
	부채 및 자본총계	4,750,588	100.00	4,327,214	184.74

주) 잔액기준

2) 특별계정 : 해당사항 없음.

4-2. 대출금운용

1) 대출금 운용지침

□ 기업대출 및 일반인 대출은 시행하지 않으며 사내대출업무규칙에 의거 임직원을 대상으로 퇴직금 담보대출 및 주택담보 대출을 소규모로 운용하고 있음 (단, 유가증권 거래에서 발생된 사모사채가 자산 분류상 대출로 구분되는 경우는 예외로 함)

2) 담보별 대출금

(단위 : 백만원, %)

구분		2010 년도		2009 년도	
			구성비		구성비
일반계정	콜론				
	보험약관 유가증권 부동산	2,897	82.4	2,937	67.6
	담보계	2,897	82.4	2,937	67.6
	지급보증				
	신용	619	17.6	1,408	32.4
	어음할인				
	지급보증				
	기타				
소계					
특별계정	콜론				
	보험약관 유가증권 부동산				
	담보계				
	지급보증				
	신용				
	어음할인				
	지급보증				
	기타				
소계					
합계		3,516	100.0	4,345	100.0

주 1) 대손충당금 및 현재가치할인차금 차감전 금액 기준임

2) 특별계정은 퇴직보험, 퇴직연금특별계정임

3) 업종별대출금

(단위 : 백만원, %)

업종별	2010 년도		2009 년도	
	금 액	구성비	금 액	구성비
농업·수렵업·임업	-	-	-	-
어업	-	-	-	-
광업	-	-	-	-
제조업	-	-	-	-
전기·가스·수도업	-	-	-	-
건설업	-	-	-	-
도·소매및소비자용품수리업	-	-	-	-
숙박 및 음식점업	-	-	-	-
운수·창고 및 통신업	-	-	-	-
금융 및 보험업	-	-	-	-
부동산·임대 및 사업서비스업	-	-	-	-
기타공공사회 및 개인서비스업	-	-	-	-
기타(개인대출)	3,516	100.0	4,345	100.0
합 계	3,516	100.0	4,345	100.0

주) 일반계정 및 특별계정 대출금 잔액 합계이며, 대손충당금 및 현재가치할인차금 차감전 금액 기준임.

4) 용도별 대출금

(단위 : 백만원, %)

구 분	2010년도		2009년도	
	금 액	구성비	금 액	구성비
개 인 대 출	3,516	100.0	4,345	100.0
기 업 대 출	-	-	-	-
-	-	-	-	-
-	-	-	-	-
합 계	3,516	100.0	4,345	100.0

주) 일반계정 및 특별계정 대출금 잔액 합계이며, 대손충당금 및 현재가치할인차금 차감전 금액 기준임

6) 계정별 대출금

(단위 : 백만원, %)

구 분	2010년도		2009년도	
	금 액	구성비	금 액	구성비
일반계정	3,516	100.0	4,345	100.0
특별계정(퇴직보험)	-	-	-	-
합 계	3,516	100.0	4,345	100.0

4-3. 유가증권 투자 및 평가손익

(단위 : 백만원)

구		분	공정가액 ¹⁾	평가손익
일반 계정	단기 매매 증권 (A)	주 식	21,182	1,925
		채 권	-	-
		수 익 증 권	176,137	1,075
		해외유가증권		
		신종유가증권		
		기타유가증권	21,909	1,612
	매도 가능 증권 (B)	주 식	168,893	6,971
		출 자 금	43,001	
		채 권	1,440,720	3,435
		수 익 증 권	6,658	514
		해외유가증권	26,798	1,000
		신종유가증권		
	만기 보유 증권 (C)	기타유가증권	6,791	98
		채 권	271,864	
		수 익 증 권		
		해외유가증권	182,768	
		신종유가증권		
지분법 적용투자 주식(D)	주 식	9,226		
	출 자 금			
소계 (A+B+C+D)			2,375,947	
특별 계정	주 식			
	채 권			
	수 익 증 권			
	해외유가증권			
	기타유가증권			
	소 계			
합 계			2,375,947	

주 1) 유가증권의 공정가액은 시가평가를 기준으로 하고 있음.

2) 대여유가증권은 해당항목에 합산함.

4-4. 부동산 보유현황

(단위 : 백만원,%)

구분	2010년도					2009년도					
	업무용	구성비	비업무용	구성비	계	업무용	구성비	비업무용	구성비	계	
일반계정	토지	153,114	73.71			153,114	153,114	74.78			153,114
	건물	50,156	24.15			50,156	47,238	23.07			47,238
	건축물	1,507	0.73			1,507	1,507	0.74	-	-	1,507
	건설중자산	-	-			-	-	-			-
	해외부동산	2,936	1.41			2,936	2,890	1.41			2,890
	소계	207,713	100.0			207,713	204,749	100.0			204,749
특별계정						-	-	-	-	-	
합계	207,713	100.0			207,713	204,749	100.0			204,749	

주) 특별계정은 퇴직보험, 퇴직연금특별계정임.

4-5. 보험계약준비금 적립

(단위 : 백만원)

	구분	2010년도	2009년도
일반계정	1. 책임준비금	1,882,464	1,725,206
	지급준비금	1,080,062	931,900
	자기저축성보험료적립금	-	-
	미경과보험료적립금	802,402	793,306
	계약자 배당준비금	-	-
	계약자 이익배당준비금	-	-
	2. 비상위험준비금	553,815	484,701
	소계	2,436,280	2,209,907
특별계정	보험료적립금	-	-
	계약자 배당준비금	-	-
	계약자 이익배당준비금	-	-
	무배당잉여금	-	-
	소계	-	-
합계		2,209,907	2,436,280

4-6. 외화자산.부채

1) 형태별 현황

(단위 : 백만불)

구 분		2010년도	2009년도	증 감
자 산	예 치 금	369,795	338,414	31,381
	유 가 증 권	216,453	127,929	88,524
	외 국 환	0	0	0
	부 동 산	2,207	2,231	△24
	기 타 자 산	324,808	351,188	△26,380
	자 산 총 계	913,263	819,762	93,501
부 채	책 임 준 비 금	539,785	413,082	126,703
	기 타 부 채	306,425	517,562	△211,137
	부 채 총 계	846,210	930,644	△84,434

2) 국가별 주요자산운용 현황

(단위 : 백만원)

구 분	현금과 예치금	대출	유가증권			부동산	기타 자산	합계
			채권	주식	기타			
중 국	24	0	0	0	0	163	187	
홍 콩	0	0	0	6,888	0	0	6,888	
영 국	41	0	0	0	0	924	35,748	36,713
싱가폴	58,521	0	11,266	0	0	350	0	70,137
프랑스	0	0	0	0	0	0	9,930	9,930
기 타	190	0	0	4,646	0	933	278,885	284,654
총 계	58,776	0	11,266	11,534	0	2,207	324,726	408,509

주) 국내운용분(한국물) 제외, 투자금액이 큰 상위 5개 국가순으로 기재
부동산은 감가충당금 차감전 금액임

4-7. 대손상각 및 대손충당금

(단위 : 백만원)

구 분		2010년도	2009년도
대 손 충 당 금		13,564	16,470
일 반 계 정	국 내 분	8,442	11,357
	국 외 분	5,112	5,113
	특 별 계 정	-	-
대 손 상 각 액			
일 반 계 정	국 내 분		
	국 외 분		
	특 별 계 정		

주) 특별계정은 퇴직보험, 퇴직연금특별계정임.

대손상각액은 부실자산에 대한 「금융기관 채권 대손인정업무세칙」에 의해 감독원에 보고된 금액을 말함

4-8. 부실대출 현황

1) 부실대출 현황

(단위 : 백만원)

구 분		2010년도	2009년도
총 대 출	일 반 계 정	3,516	4,345
	특 별 계 정	-	-
	부 실 대 출		
일 반 계 정	일 반 계 정		
	특 별 계 정		

주 1) 부실대출은 고정, 회수의문 및 추정손실 분류대출의 합계임

2) 특별계정은 퇴직보험, 퇴직연금 특별계정임.

2) 신규발생 법정관리업체 등의 현황

: 해당사항 없음.

4-9. 보험계약현황

(단위 :건, 백만원, %)

구 분		2010년도				2009년도			
		건 수		건 수		건 수		건 수	
			구성비		구성비		구성비		구성비
일반계정	화 재								
	해 상								
	자동차								
	보 증								
	특 종	57	100.0	1,763	100.0	50	100.0	1,866	100.0
	장 기								
	개인연금								
일반계정계									
특별계정계									
합 계		57	100.0	1,763	100.0	50	100.0	1,866	100.0

주) 특별계정은 퇴직보험, 퇴직연금특별계정임.

4-10. 재보험 현황

1) 국내 재보험거래현황

(단위 : 백만원)

구 분		2010년도	2009년도	전년대비 증감액	
국	수 재	수입보험료	3,723,840	3,453,688	270,152
		지급수수료	574,752	561,779	12,973
		지급보험금	2,570,041	2,317,566	252,475
		수지차액(A)	579,047	574,343	4,704
내	출 재	지급보험료	274,787	303,609	-28,822
		수입수수료	66,655	77,312	-10,657
		수입보험금	116,901	148,211	-31,310
		수지차액(B)	-91,231	-78,086	169,317
순수지 차액 (A+B)		487,816	496,257	174,021	

(* 해약환급금 공제 후 숫자임)

2) 국외 재보험거래현황

(단위 : 백만원)

구 분		2010년도	2009년도	전년대비 증감액	
국	수 재	수입보험료	814,260	805,460	8,800
		지급수수료	199,386	207,076	-7,690
		지급보험금	425,512	559,846	-134,334
		수지차액(A)	189,362	38,538	150,824
외	출 재	지급보험료	1,171,613	1,055,641	115,972
		수입수수료	219,966	202,356	17,610
		수입보험금	587,007	488,023	98,984
		수지차액(B)	364,641	-365,262	729,903
순수지 차액 (A+B)		554,003	-326,724	880,727	

(* 해약환급금 공제 후 숫자임)

5. 경영지표

5-1. 자본적정성 지표

(단위: %)

1) B/S 상 자기자본

전분기 대비 자본총계 감소는 당기순이익 감소에 따른 이익잉여금 감소에 기인.

(단위: 억원)

구 분	FY2010. 4 분기	FY2010. 3 분기	FY2010. 2 분기
자본총계	7,548	7,651	7,557
자본금	580	580	580
자본잉여금	1,163	1,163	1,163
이익잉여금	5,976	6,020	5,732
자본조정	△1,098	△1,098	△1,098
기타포괄손익누계액	927	987	1,180

2) 지급여력비율 내용 및 산출방법 개요

전분기 대비 지급여력비율은 9.45%p 하락하였으며 이는 해당금지급에 따른 지급여력금액 감소에 기인함.

(단위: 억원, %)

구 분	FY2010. 4 분기	FY2010. 3 분기	FY2010. 2 분기
지급여력비율(A/B)	217.72	227.17	227.43
지급여력금액(A)	12,759	13,007	12,738
지급여력기준금액(B)	5,860	5,726	5,601
보험위험액	5,777	5,646	5,524
자산운용위험액	83	80	77

주) 보험위험액은 일반보험과 장기보험의 보유보험료의 17.8%와 발생손해액의 25.2% 중
큰 금액의 합계액이며, 자산운용위험액은 장기보험 책임준비금의 4% 상당임

3) 최근 3 개년 동안 당해 지표의 주요 변동 요인

지난 3 개년 동안 지급여력비율의 주요 변동 요인은 지급여력금액 증가에 기인함.
이는 2009 년 3 월 소유토지 자산재평가에 따른 기타포괄손익누계 증가,
당기순이익 증가에 따른 이익잉여금 증가와 비상위험준비금 증가에 기인함.

(단위: 억원, %)

구 분	FY2010	FY2009	FY2008
지급여력비율(A/B)	217.72	211.40	190.35
지급여력금액(A)	12,759	11,297	9,811
지급여력기준금액(B)	5,860	5,344	5,154

5-2. 자산건전성 지표

1) 부실자산비율

유가증권 증가로 인한 총 분류대상자산이 증가하였으며, 고정 및 회수의문
구간 보험미수금 증가로 인하여 가중부실자산도 증가하였음.

(단위: 백만원, %, %p)

구 분	2010년도	2009년도	증감
가중부실자산(A)	2,734,518	2,478,715	255,803
자산건전성 분류대상자산(B)	11,799	14,630	△2,831
비율(B/A)	0.43	0.59	△0.16

2) 위험가중자산비율

(단위: 백만원, %, %p)

구 분	2010년도	2009년도	증감
위험가중자산(A)	1,344,019	1,237,882	106,137
총자산(B)	3,388,636	3,141,810	246,826
비율(A/B)	39.66	39.40	0.26

주) 총자산은 미상각신계약비, 영업권 및 특별계정 자산 제외

5-3. 수익성 지표

1) 손해율

전년 대비 손해율은 3.61%p 상승하였으며 이는 장기실적 악화에 기인함.

(단위: 백만원, %, %p)

구 분	2010년도	2009년도	증감
발생손해액(A)	2,441,327	2,210,741	230,586
경과보험료(B)	3,085,310	2,927,447	157,861
손해율(A/B)	79.13	75.52	3.61

2) 사업비율

전년 대비 사업비율은 1.09%p 하락하였으며 이는 가계성 보험 및 해외수재 사업비 감소에 기인함.

(단위: 백만원, %, %p)

구 분	2010년도	2009년도	증감
순사업비(A)	598,120	592,497	5,623
보유보험료(B)	3,093,492	2,901,765	191,728
사업비율(A/B)	19.33	20.42	△1.09

3) 운용자산이익율

(단위: 백만원, %, %p)

구 분	2010년도	2009년도	증감
투자영업손익(A)	166,511	79,073	87,438
경과운용자산(B)	2,823,723	2,613,740	209,982
운용자산이익율(A/B)	5.90	3.03	2.87

4) ROA(Return on Assets)

(단위: %, %p)

구 분	2010년도	2009년도	증감
ROA	2.37	1.86	0.51

5) ROE(Return on Equity)

(단위: %, %p)

구 분	2010년도	2009년도	증감
ROE	15.21	12.69	2.52

5-4. 유동성 지표

1) 유동성비율

(단위: 백만원, %, %p)

구 분	2010년도	2009년도	전년대비 증감
유동성자산(A)	1,270,102	1,317,040	△46,938
평균지급보험금(B)	748,888	719,353	29,535
비율(A/B)	169.60	183.09	△13.49

2) 현금수지차비율

(단위: 백만원, %, %p)

구 분	2010년도	2009년도	전년대비 증감
현금수지차(A)	354,872	295,032	59,840
보유보험료(B)	3,093,462	2,901,765	191,697
비율(A/B)	11.47	10.17	1.30

5-5. 생산성 지표

□ 임직원인당 원수보험료

(단위: 백만원, %, %p)

구 분	2010년도	2009년도	증감
임직원거수 수재보험료(A)	4,615,274	4,333,999	281,275
임직원수(B)	272	266	6
임직원인당 수재보험료(A/B)	16,968	16,293	675

* 수재보험료, 수재보험금은 원자력 보험 포함 숫자임(해약환급금 감안 전 숫자임)

* 임직원수(B) 는 2-5 임직원 현황 숫자임

5-6. 신용평가등급

최근 3 년간 변동상황	S&P	A.M. Best		
	등급	등급	장 기	단 기
2008. 12.	A- (Stable)	A- (Stable)		
2009. 12.	A- (Stable)	A- (Positive)		
2011. 02.	A- (Stable)	A (Stable)		

6. 위험관리

6-1. 리스크관리 개요

1) 리스크관리정책, 전략 및 절차 등 체제 전반에 관한 사항

□ 리스크관리 정책

- 리스크관리의 목표는 위험조정 수익을 극대화 하는 것으로서 이는 제반 리스크를 회사의 리스크 성향에 맞게 리스크 허용 한도 이내로 통제하면서 수익을 극대화하는 것입니다.
- 회사의 제반 리스크를 효율적으로 인식, 측정, 관리하기 위하여 강력한 리스크관리 조직과 전사적인 리스크관리 체제를 구축하여 리스크를 관리합니다.

□ 리스크관리 전략

- 리스크는 보험, 시장, 신용, 유동성, 운영리스크로 분류되며 정확하게 측정, 평가되고 적절한 관리가 이루어집니다.
- 리스크관리는 전사적, 통합적, 독립적인 방식으로 이루어지며 사전적, 예방적인 방법과 절차를 통하여 이루어집니다.
- 리스크관리위원회는 구체적인 리스크관리 전략을 수립하고 회사의 리스크성향을 고려하여 리스크허용한도를 설정합니다.
- 리스크허용한도는 전사 통합 및 개별 리스크허용한도로 설정되며 제반 리스크는 허용한도 이내에서 관리되어야 하고 한도를 초과한 경우에는 관리 대책을 수립하여 시행합니다.
- 새로운 위험요소를 발굴하고 리스크 측정시스템 및 관리방법을 지속적으로 개선하며 리스크관리 문화를 정착시키는 등 전사적 리스크관리 체제를 개선함으로써 선진적 리스크관리 체제의 구축을 추진합니다.

□ 리스크관리 절차

- 회사의 리스크관리 절차는 잠재적인 위험요소를 인식하고 위험요소가 현실화될 경우 발생 가능한 영향을 측정, 평가하며 그에 따른 위험관리 대책을 수립, 시행합니다. 또한 수립된 대책의 이행여부를 감시하고 사후적으로 시행된 대책의 효율성을 평가하여 위험관리 방법을 개선하는 과정으로 이루어집니다.

① 리스크의 인식

- 보험영업, 자산운용 및 기타 업무과정에서 발생하는 제반 위험요소를 적시에 인식하며 이를 보험, 시장, 신용, 유동성, 운영 리스크로 분류하여 관리하고 있습니다.

② 리스크의 측정

- 보험, 시장, 신용, 유동성 리스크는 리스크량 또는 리스크 지표를 계량적인 측정시스템을 통하여 측정, 평가하며 전략, 평판 등 계량화가 어려운 리스크에 대해서는 그 영향을 예측하여 평가합니다.

③ 리스크 통제 및 감시

- 측정된 위험요소에 대해서는 리스크량 및 영향을 평가하여 적절한 리스크관리 대책을 수립, 시행합니다. 또한 리스크 관리 대책의 이행여부를 지속적으로 모니터링하여 미흡한 사항에 대해서는 필요한 조치를 취합니다.

④ 사후관리

- 위험요소별 관리대책 추진결과를 평가하여 수립된 대책의 효율성을 평가하고 필요한 경우 위험관리 방법을 개선하는 조치를 취합니다.

2) 자본적정성 평가 및 관리

- 회사는 자본적정성 평가 및 관리를 위하여 감독당국의 표준적인 지급여력제도와 자체 내부모형을 이용한 평가를 병행하고 있습니다

- 감독당국의 지급여력제도는 2009년 4월부터 위험기준 자기 자본(RBC: Risk Based Capital)제도가 도입, 시행되고 있으며 2011년 3월까지 2년간 한시적으로 舊지급여력제도와 선택적으로 사용할 수 있도록 허용되어 있습니다.

- 내부모형을 이용한 방법은 자체적인 리스크 측정시스템을 이용한 보험, 시장, 신용 리스크 측정결과를 이용하여 자본 적정성을 평가하고 있습니다.

- 자본적정성 평가결과는 연간 사업계획 및 재보험운영전략 수립 과정에 반영되어 목표의 적정성을 평가하고 사업계획을 조정하며 경영의 안정성이 유지될 수 있도록 경영전략을 조정하는데 활용되고 있습니다.

(2011. 3. 31 기준)

지급여력비율	217.72
위험기준 자기자본비율	216.02

3) 이사회(리스크관리위원회) 및 리스크관리조직의 구조와 기능

- 회사 경영상 발생할 수 있는 제반 리스크를 효율적으로 관리하기 위하여 체계적인 리스크관리 조직을 구축, 운영하고 있습니다.

□ 리스크관리 조직은 현업부서 업무수행 조직, 리스크관리 전담 조직, 감사 및 준법감시 조직의 3 단계로 구성되어 있습니다. 1 차적 리스크 관리는 현업부서의 업무수행 과정에서 이루어지고 2 차적 관리는 리스크관리 위원회 및 소위원회와 리스크관리팀에 의해 1 차적 리스크관리의 감시, 통제, 한도관리 등으로 이루어지며 3 차적 관리는 감사와 준법 조직에 의해 1 차 및 2 차 리스크관리가 효율적으로 수행되는지를 점검하는 것으로 이루어 집니다.

① 리스크관리위원회

- 이사회 내의 위원회로 사외이사 2인으로 구성되어 있으며 이사회로부터 권한을 위임받아 리스크관리에 관한 주요 의사 결정 기능을 수행하고 있습니다. 리스크관리위원회는 리스크 관리의 기본 방침 및 정책 수립, 리스크 허용한도의 설정, 리스크관리규정의 제정 및 개정 등의 업무를 수행합니다.

② 리스크관리전문위원회

- 리스크관리전문위원회는 임원 및 관련 부서장으로 구성되어 리스크관리위원회의 업무를 보좌하고 리스크관리위원회의 소관업무가 아닌 리스크관리와 관련한 의사결정을 수행하는 역할을 합니다.

③ 리스크관리팀

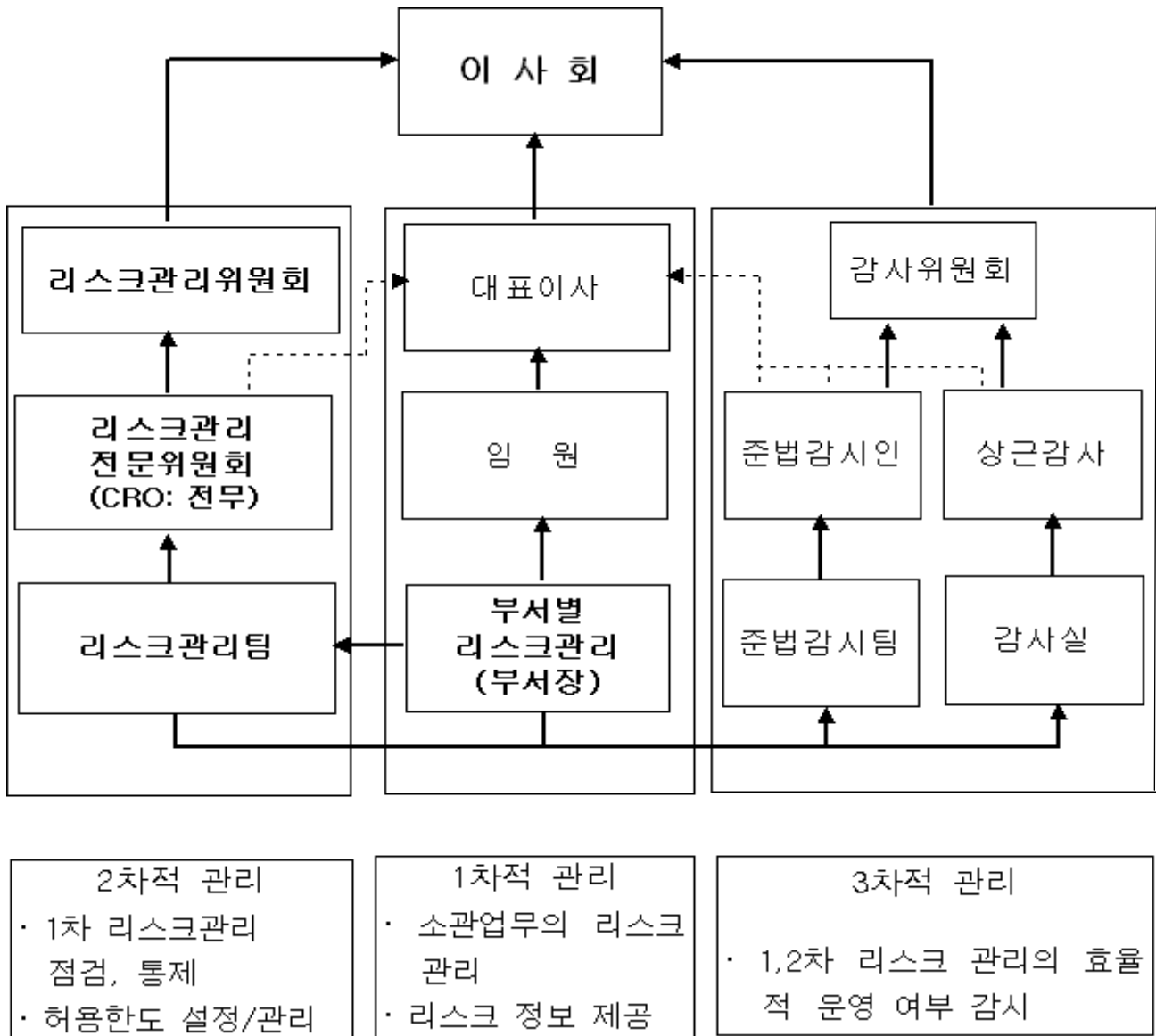
- 리스크관리팀은 독립부서로서 리스크관리정책 및 전략을 실행하고 회사의 리스크수준을 측정하여 리스크관리위원회 및 경영진에 보고하며 필요한 대책을 수립, 시행하는 역할을 수행합니다.

④ 현업부서

- 1차적 리스크관리는 각 현업부서에서 소관 업무와 관련한 리스크를 관리하는 것으로, 부서내 리스크를 모니터링하여 리스크관리팀에 정기 또는 수시로 리스크현황 정보를 제공합니다.

부서장은 담당 부서의 리스크관리 업무를 총괄하고, 원활한 업무 수행을 위하여 리스크관리전담요원을 두어 업무를 보좌하도록 하고 있습니다.

[리스크관리 조직도]



4) 리스크관리체계 구축을 위한 활동

□ 리스크관리규정

- 리스크관리 업무를 수행하는 기본적인 절차와 기준은 리스크 관리규정, 리스크관리기준 및 부서별 리스크관리기준으로 규정되어 있으며 각 부서는 그에 따라 리스크관리 업무를 수행하고 있습니다.

□ 리스크 측정방법

- 회사는 리스크를 계량적으로 측정하기 위하여 리스크별 측정 시스템을 구축하고 있습니다.

[리스크관리 시스템 구축 현황]

구 분	시스템	구축 시기
보험리스크	DFA	2005. 7
시장리스크	VaR	2003. 4 (2010. 7 재구축)
신용리스크	CRM	2006. 7
유동성리스크	ALM	2006. 7
운영리스크	내부관리체제	2008. 7

□ 허용한도 설정 및 관리

- 리스크관리위원회는 회사의 경영목표 및 리스크 감내능력을 고려하여 리스크 허용한도를 설정하여 리스크를 한도 이내로 관리합니다.
- 리스크 허용한도는 전사, 보험, 시장, 신용 VaR(Value at Risk), 유동성 비율, 합산비율, 성장률 및 자연재해리스크 한도 등으로 설정되고 있습니다.

- 리스크는 한도 이내에서 관리되며 한도를 초과한 경우에는 신속한 대책이 수립, 추진되고 있습니다.

□ 보고 및 승인체계

- 리스크 한도관리 현황은 정기적으로 리스크관리위원회 및 경영진에 보고되고 있습니다. 리스크 한도가 초과된 경우에는 리스크관리규정에 따라 리스크관리전문위원회 및 경영진에 보고하고 신속한 대책을 수립, 시행하고 있습니다. 또한 한도초과 사항에 대한 처리결과는 리스크 관리위원회 및 최고 경영진에 정기적으로 보고됩니다.

6-2. 보험리스크 관리

1) 개념 및 익스포져 현황

□ 개념

- 회사의 보험리스크는 보험계약의 인수와 보험금 지급과 관련하여 발생하는 위험으로 보험가격리스크와 준비금리스크로 구분됩니다.

보험가격 리스크	(재)보험계약과 관련하여 수취한 보험료와 지급된 보험금간의 차이로 인한 손실발생 가능성
준비금 리스크	지급준비금과 미래의 실제 보험금 지급액의 차이로 인한 손실발생 가능성

□ 익스포저 현황

- 일반손해보험은 화재·도난, 기술·종합, 기타일반, 자동차, 보증으로 구분되고 장기손해보험은 질병, 운전자, 기타로 구분됩니다.
- 준비금리스크는 장기손해보험 및 생명보험을 제외한 일반손해 보험에 대해서만 적용합니다.

① 일반손해보험의 보험가격리스크 익스포저 현황

(단위: 억원)

구 분	보유보험료		
	수재(A)	출재(B)	계(A-B)
I. 비례재보험	29,404	12,786	16,618
1. 일반보험	24,063	12,427	11,637
(1) 화재,도난보험	4,245	1,026	3,219
(2) 기술,종합보험	7,926	5,675	2,251
(3) 기타일반보험	11,892	5,726	6,166
2. 자동차보험	4,474	357	4,117
3. 보증보험	868	3	864
II. 비비례재보험	975	56	919
1. 일반보험	853	9	844
(1) 화재,도난보험	477	7	471
(2) 기술,종합보험	220	1	218
(3) 기타일반보험	156	1	155
2. 자동차보험	120	47	74
3. 보증보험	1	0	1
합계(당기)	30,379	12,842	17,537
당분기-1 분기	30,028	12,616	17,412
당분기-2 분기	29,738	12,520	17,218

- 일반손해보험의 보험가격리스크 익스포저는 직전 2개 분기에 대비하여 소폭 증가하였으며 이는 보험료 성장에 기인합니다.

※ 비례재보험과 비비례재보험

- 비례재보험 : 재보험 인수비율에 따라 출재보험회사와 재보험사가 보험료를 배분하고, 보험금에 대해서도 그 금액의 대소를 불문하고 인수비율에 따라 양자의 부담액을 산출하는 방식의 재보험
- 비비례재보험 : 출재보험회사가 보험금의 일정수준까지 전액 부담하고 그 초과액을 재보험사가 부담하는 등 양자간의 보험금 부담비율이 사전에 정해지지 않는 방식의 재보험

② 장기손해보험 및 생명보험의 보험가격리스크 익스포저 현황

(단위: 억원)

구 분	보유위험보험료		
	수재(A)	출재(B)	계(A-B)
I. 비례재보험	14,971	1,580	13,391
1. 장기손해보험	7,909	11	7,899
2. 생명보험	7,062	1,569	5,493
II. 비비례재보험	49	43	6
1. 장기손해보험	43	43	0
2. 생명보험	6	0	6
합계(당기)	15,020	1,622	13,397
당분기-1 분기	13,705	1,443	12,262
당분기-2 분기	13,337	1,377	11,960

- 장기손해, 생명보험의 보험가격리스크 익스포저는 증가하였으며, 이는 보험료 성장에 기인합니다.

③ 일반손해보험의 준비금리스크 익스포저 현황

(단위: 억원)

구 분	보유지급준비금		
	수재(A)	출재(B)	계(A-B)
1. 일반보험	12,163	5,314	6,849
(1) 화재,도난보험	2,289	574	1,715
(2) 기술,종합보험	3,968	2,008	1,960
(3) 기타일반보험	5,906	2,732	3,174
2. 자동차보험	998	49	949
3. 보증보험	247	2	245
합계(당기)	13,408	5,364	8,043
당분기-1 분기	13,425	5,668	7,757
당분기-2 분기	12,371	4,890	7,481

- 일반손해보험의 준비금리스크 익스포저는 직전 2개 분기에 대비하여 증가하였으며, 이는 지급준비금 적립 증가에 기인합니다.

2) 측정(인식) 및 관리방법

- 회사는 지급여력제도와 위험기준 자기자본(RBC: Risk Based Capital) 제도 및 내부모형인 DFA 시스템을 이용하여 보험리스크를 평가하고 있습니다.

※ DFA(Dynamic Financial Analysis) 시스템

: 회사가 인수한 각 종목에 대해 재보험 조건 및 손해액을 모형화한 것으로 Simulation 을 통하여 미래의 손익상황을 분석하고 리스크량을 산출하는 시스템

- 지급여력제도에 따른 보험리스크 측정

○ Max(보유보험료 X 17.8%, 발생손해액 X 25.2%)

- 장기보험은 위의 수식에 따라 산출한 값에 지급준비금의 4%를 합산함.

□ 위험기준 자기자본(RBC)에 따른 보험리스크 측정

$$○ \sqrt{(\text{보험가격리스크})^2 + (\text{준비금리스크})^2}$$

$$※ \text{보험가격리스크} = \sum^{\text{전종목}} (\text{보유보험료} \times \text{보험가격리스크계수})$$

$$※ \text{준비금리스크} = \sum^{\text{일반보험, 자동차}} (\text{지급준비금} \times \text{준비금리스크계수})$$

3) 가격설정(Pricing)의 적정성(보유기준 경과손해율)

구 분	FY'07	FY'08	FY'09	FY'10			
				1 분기	2 분기	3 분기	4 분기
일 반	63.2%	72.5%	54.8%	61.0%	60.1%	58.7%	70.0%
자 동 차	74.8%	78.1%	86.9%	94.3%	80.7%	91.2%	82.5%
장 기	80.6%	88.0%	96.3%	96.0%	93.9%	100.1%	98.5%
생 명	88.2%	88.3%	87.2%	87.3%	84.4%	88.1%	86.2%
회 사 계	73.4%	79.4%	75.7%	78.6%	75.5%	79.5%	82.8%

- 회사 전체의 손해율은 최근 4분기동안 75.5 ~ 82.8% 사이에서 안정적으로 관리되고 있습니다.

4) 보험리스크의 집중 및 출재 정책

① 출재 운영전략 개요

- 가. 매년 재보험 운영전략을 수립하고 종목별 적정 보유한도 및 출재한도를 설정하여 보유위험에 대한 리스크관리를 수행하고 있습니다.
- 나. 재보험 출재시에는 보험금 회수의 안정성을 위하여 기준 신용등급 이상의 보험회사에 출재하고 있으며 추가적으로 출재사별 및 계약건별 출재기준을 수립하여 운영하고 있습니다.
- 다. 당사가 인수한 보유보험료의 구성은 국내 78.1%, 해외 21.9%이며, 종목별로는 화재 3.7%, 해상 5.8%, 특종 15.6% 장기 25.5%, 자동차 12.9%, 생명 14.6%, 해외수재 21.9%의 고른 분포를 보이고 있습니다.

② 출재 재보험자 수 및 상위 3대 출재 재보험자에 대한 집중도와 신용등급

- 가. 2011년 3월말 출재 재보험사수는 총 383개 (재)보험사로 인수 계약의 위험을 효과적으로 출재하고 있습니다.
- 나. 장기/생명의 상위 3대 재보험사의 출재보험료 비율은 77.3%이고, 신용도는 각각 A+(S&P), A(AM Best), A-(AM Best) 입니다. 또한 일반보험의 상위 3대 재보험사 출재보험료 비율은 16.0%이며, 신용도는 AA(S&P), AA-(S&P), A-(S&P) 입니다.

③ 재보험사 군별 출재보험료

(단위:억원)

구 분	① 신용등급 투자적격	②재무건전성 기준충족	③기타 우량 (國營등)	④확인불능	합 계
장기보험	51	2	0	1	54
생명보험	1,569	0	0	0	1,569
일반보험	11,060	1,716	0	66	12,842

- 2011년 3월 기준 신용등급 및 재무건전성 기준을 충족하지 못하는 재보험사에 대한 출재보험료는 67억원이며, 전체 출재 대비 0.5%로 안정적으로 출재중입니다.
- 신용등급 및 재무건전성 확인불능사는 Indigo Reinsurance, Petrolimex Joint-Stock Insurance, Eastern Reinsurance, Zurich Specialties London 등 18개사로 이는 주로 계약자의 요구 및 상호재보험거래에 기인한 것으로 엄격한 청산관리를 통해 신용위험을 철저히 관리하고 있습니다.

6-3. 금리리스크 관리

- 해당 사항 없음

6-4. 신용리스크 관리

1) 개념 및 익스포져 현황

① 개념

가. 신용리스크는 채무자의 부도, 거래상대방의 채무불이행 등으로 발생할 수 있는 위험이며, 예상손실을 초과하는 미예상손실을 의미합니다.

② 익스포져 현황

가. 신용리스크 대상자산은 예금, 대출채권, 유가증권, 미수금, 미수이익, 가지급금, 보증금 등을 포함합니다.

[신용리스크 익스포져 현황(2011.3월)]

(단위 : 억원)

구 분		2011.3	2010.12	2010.9
I. 대차대조표 자산	현금과예치금	4,778	4,161	4,204
	대출채권	35	37	40
	유가증권	21,567	22,622	21,843
	부동산	1,925	1,908	1,911
	비운용자산	4,364	4,365	4,715
	소 계	32,669	33,093	32,713
II. 장외파생금융거래		0	0	0
III. 재보험거래		10,551	11,617	11,240
합계 (I + II + III)		43,220	44,710	43,953

- 2011년 3월 기준 신용위험 익스포져는 전분기 대비 1,490억 감소하였으며, 재보험거래 관련 익스포져가 감소한데 주로 기인합니다.

③ 신용보강후 익스포져 현황

가. 이러한 신용리스크 익스포져 중 비운용자산의 보험미수금에 대해서는 거래상대방에 대한 보험미지급금과 상계를 통해 신용리스크를 경감하고 있습니다.

[신용리스크 상계 및 신용보강후 익스포져 현황(2011.3 월)]

(단위 : 억원)

구 분		익스포져 (a)	상계 (b)	신용보강수단 (c)			신용보강후 익스포져 (a-b-c)
				담보	보증	기타	
I. 대차대조표 자산	현금과예치금	4,778	0				4,778
	대출채권	35	0				35
	유가증권	21,567	0				21,567
	부동산	1,925	0				1,925
	비운용자산	4,364	0				4,364
	소계	32,669	0				32,669
II. 장외파생금융거래		0	0				0
III. 재보험거래		10,551	0				10,551
합계 (I + II + III)		43,220	0				43,220

※ 재보험거래 익스포져 10,551억원은 거래상대방의 상계가 반영된 계수임

2) 측정(인식) 및 관리방법

① 측정방법

가. 회사는 위험기준자기자본제도(RBC) 및 내부모형인 CRM(Credit Risk Management) 시스템을 통해 신용리스크를 측정, 관리하고 있습니다.

② 관리방법

가. 회사는 신용리스크를 매월 정기적으로 측정하여 리스크 한도관리 및 리스크량 추이 등을 분석하여, 신용리스크를 관리합니다.

나. 투자자산에 대해서는 투자기업 재무제표의 분석을 통한 재무적 부실징후 및 시장상황을 고려한 비재무적 부실징후를 파악하여 부실징후사에 대한 선제적인 조치를 하고 있습니다.

다. 재보험 거래에 대해서는 출재 재보험사의 신용도 및 재무상태 변동을 모니터링하고 이상징후사에 대해서는 신속한 조치를 취합니다.

3) 연체대출 현황 및 관리

- ① 회사의 대출채권 전액 회사 임직원에게 대한 대출이며 연체금은 발생하지 않았습니다.

[대출채권 연체금액 및 연체율 현황(2011.3월)]

(단위: 억원, %)

구 분	전체금액(A)			연체금액 (B)			연체율 (B/A)		
	가계	기업	계	가계	기업	계	가계	기업	계
보험약관대출금	0	0	0	0	0	0	0	0	0
유가증권대출금	0	0	0	0	0	0	0	0	0
부동산담보대출금	29	0	29	0	0	0	0	0	0
신용대출금	6	0	6	0	0	0	0	0	0
기타대출금	0	0	0	0	0	0	0	0	0
합 계	35	0	35	0	0	0	0	0	0
2010.12	37	0	37	0	0	0	0	0	0
2010. 9	40	0	40	0	0	0	0	0	0

4) 신용등급별 익스포저 현황

[신용등급별 익스포저 보유 현황(2011.3월)]

(단위 : 억원)

구분	신용등급별 익스포저							
	무위험	AAA	AA+ ~AA-	A+ ~A-	BBB+ ~BBB-	BBB- 미만	기타	무등급
채 권	7,344	6,818	3,196	1,708	0	67	0	0
대출채권	0	0	0	0	0	0	35	0
장외파생	0	0	0	0	0	0	0	0
재보험거래	0	1,746	5,746	1,022	93	6	0	1,939
비운용자산	163	135	448	1,068	26	4	957	1,563
합 계	7,507	8,699	9,390	4,570	256	76	992	3,502
2010.12	6,186	10,517	10,519	4,419	187	9	1,064	3,448
2010. 9	5,739	10,866	11,126	3,927	137	0	1,035	2,674

주1) 신용등급 : 국내/외 적격 신용평가기관의 신용등급을 적용하며, 국내/외 신용등급을 동일한 신용위험 수준을 나타내는 등급체계로 전환하여 표기하였습니다.

주2) 무위험 : 정부, 지방정부 및 한국은행, 산업은행, 수출입은행, 중소기업은행 등 특별법에 의해 설립된 특수공공법인으로서 정부로부터 결손보전이 이루어지는 기관의 국내 및 해외 발행 익스포저를 대상으로 합니다

- 2011년 3월 기준 무위험등급 익스포저가 전분기 대비 증가하고, AAA 등급 익스포저는 감소하였습니다.

5) 재보험거래 거래상대방 신용리스크 익스포져 현황

(단위 : 억원)

구 분		신용등급 투자적격	재무건전성 기준충족	기타우량 (國營 등)	확인 불능	합 계
국내	재보험미수금	4,956	5,264	0	0	10,220
	출재미경과보험료	1,121	131	0	0	1,252
	출재지급준비금	1,203	370	0	0	1,574
	소 계	7,281	5,765	0	0	13,046
해외	재보험미수금	3,867	1,522	0	88	5,477
	출재미경과보험료	3,006	742	0	0	3,748
	출재지급준비금	3,198	779	0	0	3,977
	소 계	10,071	3,043	0	88	13,202

- 2011년 3월 기준 신용등급 및 재무건전성 기준을 충족하지 못하는 재보험사의 익스포져는 88억원이며, 전체 익스포져 대비 0.33%로 안정적으로 관리중입니다.

6-5. 시장리스크 관리

1) 개념 및 익스포져 현황

① 개념

가. 시장리스크는 주가, 금리, 환율 등의 변동으로 인해 투자자산의 가치가 변동함으로써 발생할 수 있는 손실위험을 말합니다.

② 익스포져 현황

[시장리스크 대상별 익스포져 현황]

(단위 : 억원)

구 분		2011.3	2010.12	2010.9
시장리스크 대상 익스포져	주식 포지션	350	382	111
	금리 포지션	1,792	1,167	1,725
	외환 포지션	3,500	3,274	3,458
	상품 포지션	0	0	0
	소 계	5,642	4,822	5,294

2) 측정(인식) 및 관리방법

① 측정방법

가. 회사는 위험기준 자기자본(RBC)제도 및 내부모형인 Market VaR(Value at Risk) 시스템을 통해 시장위험을 측정, 관리하고 있습니다.

② 관리방법

가. 회사는 매일 Market VaR 시스템을 통해 시장리스크량을 측정, 관리합니다.

나. 시장리스크는 설정된 한도 이내에서 관리되며 한도초과시에는 신속한 조치를 취합니다.

3) 위험별 민감도 분석

- ① 회사는 주가, 금리, 환율의 변동으로 인한 손실금액에 대해 민감도 분석을 실시하고 있습니다.

[시장위험 요인별 민감도 분석(2011.3 월)]

(단위 : 억원)

구 분	당기손익 영향	자본 영향
환율변동 : 원/달러환율 10% 하락	- 40	0
이자율변동 : 금리 10bp 상승	0	- 73
주가변동 : 주가지수 10% 하락	- 35	- 135
합 계	- 75	- 208

주) 분석대상 : 단기매매증권, 매도가능증권, 외화표시 자산 및 부채

- 원/달러 환율 10% 하락, 금리 10bp 상승 및 주가지수 10% 하락시 당기손익은 75억원 감소하고, 자본은 208억원 감소합니다.
- 이는 회사의 2010회기 당기손익 1,076억, 자기자본 7,548억 대비 각각 7.0%, 2.8%의 비중을 차지하며, 회사가 감내가능한 수준입니다.

6-6. 유동성리스크 관리

1) 개념 및 익스포저 현황

① 개념

가. 유동성리스크는 자산/부채의 만기 불일치 또는 예상치 못한 급격한 현금흐름 변동으로 인한 자금의 과부족으로 인해 손실이 발생하는 위험입니다.

② 익스포저 현황

[잔존만기별 자산 및 부채 익스포저 현황(2011.3 월)]

(단위 : 억원)

구 분		3 개월 이내	3 개월 이상	계
운용자산 (A)	현금과예치금	1,712	3,067	4,779
	상품유가증권	2,192	0	2,192
	투자유가증권	1,577	19,898	21,475
	기타 운용자산	0	2,052	2,052
	소 계	5,481	25,017	30,498
비운용자산 (B)	재보험미수금	7,220	5,494	12,714
	기타 비운용자산	0	2,890	2,890
	소 계	7,220	8,384	15,604
부채 (C)	단기차입금	0	0	0
유동성지표	유동성자산 (D=A+B-C)	12,701	33,401	46,102
	평균 3 개월 지급보험금(E)	7,489		
	유동성비율 (D/E*100)	169.6		

- 2011년 3월 기준 잔존만기 3개월 이내 유동성자산은 1조 2,701억원, 평균 3개월 지급보험금은 7,489억원으로서 유동성 비율은 169.6%입니다.

2) 인식 및 관리방법

회사는 금감원 리스크평가제도 기준 유동성비율 및 내부모형인 유동성 리스크시스템(ALM : Asset Liability Management)을 이용하여 유동성리스크를 측정, 관리합니다.

- ② 회사는 매월 유동성비율을 측정하여 허용한도 이내에서 관리하며, 유동성비율의 변동추이를 분석함으로써 리스크를 관리합니다.

6-7. 운영리스크 관리

1) 개념

가. 운영리스크는 부적절한 내부절차, 인력, 시스템 혹은 외부요인에 의한 손실을 의미합니다.

2) 인식 및 관리방법

가. 회사는 리스크자가진단(RCSA: Risk Control Self Assessment)을 수행하여 운영리스크에 대한 12개 업무영역을 구분하고 122개 주요 위험요소를 발굴하였으며, 위험요소별 관리프로세스를 수립함으로써 리스크를 관리하고 있습니다.

[업무 영역별 위험요소 (예시)]

업무 영역	주요 위험요소
신상품	도덕적 위험 등 잠재 위험요소 간과 등 8 개
언더라이팅	언더라이팅 능력 대비 초과 인수 등 20 개
계약관리	보험료 수취 지연 등 8 개
보험금 지급	표준 업무처리기준 부재 등 11 개
재보험 업무	임의계약 재보험 출재 지연 등 18 개
고객서비스	요율제시 지연 등 3 개
경영관리	업무 및 서비스 중단 등 15 개
내부사취	내부인의 부정, 횡령 등 8 개
법 규	주요 법적 사안에 대한 법률자문 미시행 등 4 개
경리회계	보험금 회수 지연 등 10 개
전 산	전산 시스템 장애 등 6 개
자산운용	규정 위반 자산운용 등 11 개

나. 회사는 운영리스크 유형별로 위험요소별 관리프로세스의 수립 및 준수를 통해 리스크를 선제적으로 관리, 통제하고 있습니다.

7. 지배구조 및 관계회사 등의 현황

7-1. 자회사 경영실적

1) 자회사 재무 및 손익현황

(단위 : 백만원)

자회사명	재무상황		손익상황		결산 기준일
	총자산	자기자본 (순자산)	영업손익	당기순손익	
Worldwide-HK	25,842	6,888	3,489	2,916	2011-3-31
코리안리투자자문	2,393	2,338	130	130	2011-3-31

2) 자회사관련 대출채권 등 현황

- ① 모회사의 자회사에 대한 대출채권 및 자회사 회사채 인수 현황
: 해당사항 없음.
- ② 자회사의 모회사에 대한 대출채권 현황
: 해당사항 없음.

7-2. 타금융기관과의 거래내역

(단위 : 백만원)

구분	조달		운용		비고 ²⁾
	과목	금액	과목	금액	
타보험사					
소계					
은행			예금	41,500	정기예금 CMA, MMDA
			단자	53,920	
			외화예금	311,106	
소계				406,526	
기타금융기관 ¹⁾			예금	50,340	
			단자	-	
			주식	190,075	
			출자금	43,001	
			국공채	544,114	
			특수채	627,821	
			회사채	540,650	
			수익증권	182,795	
			해외유가증권	209,565	
			기타유가증권	28,700	
소계				2,417,061	
합계				2,823,587	

주 1) 기타 금융기관은 타보험사 및 은행을 제외한 제 2 금융권 및 외국금융기관을 말함.

2) 타금융기관과 특별한 거래약정이 있는 경우 기재할 것.

7-3. 내부통제

1) 감사의 기능

- ① 업무의 효율화, 재무제표의 신뢰도 제고, 금융관련 제반 리스크의 최소화
- ② 회사의 경영합리화에 기여

2) 감사의 역할

- ① 이사의 직무의 집행을 감사
- ② 이사회에 출석하여 의견이 있을 경우 진술
- ③ 매 결산기말 영업보고서에 대한 감사보고서 제출

3) 감사의 직무

- ① 회계, 업무 및 재산상태에 대한 감사
- ② 상법 및 기타 법령과 정관에서 정하는 직무
- ③ 기타 재정경제부 장관 또는 금융감독원장이 지시하거나 사장이 별도 의뢰하는 업무의 감사

4) 감사의 구분

- ① 종합감사 : 연도별 기본감사계획에 의하여 실시
- ② 특별감사 : 감사위원회 또는 상근감사위원이 필요하다고 인정 하는 경우 및 사장 또는 감독기관의 지시가 있는 경우에 실시
- ③ 일상감사 : 의사결정을 필요로 하는 회계, 업무 및 재산상태에 대한 서류 중 특히 중요하다고 인정되는 경우에 실시

5) 내부감사부서

- ① 부서명 : 감사실
- ② 감사방침
 - 회계, 업무 및 재산상태 등 모든 분야에 대한 실질적인 감사업무 수행
 - 사고예방을 위한 감사 실시

6) 감사빈도

- ① 종합감사 : 모든 부서에 대하여 연도별 종합감사계획에 의거하여 실시
- ② 시재감사 : 현·예금 및 유가증권 취급부서에 대하여 분기1회 이상 실시
- ③ 일상감사 : '4. 감사의 구분' 중 일상감사에 해당되는 경우 수시 실시

7-4. 기관경고 및 임원 문책사항

- 해당사항 없음

7-5. 임직원대출잔액

(단위: 백만원)

구 분	2010 년도	2009 년도
임직원대출잔액	3,516	4,345

7-6. 사외이사 등에 대한 대출 및 기타거래 내역

- 해당사항 없음

7-7. 민원발생현황

- 해당사항 없음

8. 재무제표

8-1. 감사보고서

외부감사인의 감사보고서

코리안리재보험주식회사

주주 및 이사회 귀중

본 감사인은 첨부된 코리안리재보험주식회사의 2011년 3월 31일과 2010년 3월 31일 현재의 재무상태표와 동일로 종료되는 양 회계연도의 손익계산서, 이익잉여금처분계산서, 자본변동표 및 현금흐름표를 감사하였습니다. 이 재무제표를 작성할 책임은 회사 경영자에게 있으며, 본 감사인의 책임은 동 재무제표에 대하여 감사를 실시하고 이를 근거로 이 재무제표에 대하여 의견을 표명하는 것입니다.

본 감사인은 대한민국의 회계감사기준에 따라 감사를 실시하였습니다. 이 기준은 본 감사인이 재무제표가 중요하게 왜곡표시되지 아니하였다는 것을 합리적으로 확신하도록 감사를 계획하고 실시할 것을 요구하고 있습니다. 감사는 재무제표상의 금액과 공시내용의 근거가 되는 증거를 시사의 방법을 적용하여 검증하는 것을 포함하고 있습니다. 또한, 감사는 재무제표의 전반적인 표시내용에 대한 평가뿐만 아니라 재무제표 작성을 위해 경영자가 적용한 회계원칙과 유의적 회계추정에 대한 평가를 포함하고 있습니다. 본 감사인이 실시한 감사가 감사의견 표명을 위한 합리적인 근거를 제공하고 있다고 본 감사인은 믿습니다.

본 감사인의 의견으로는 상기 재무제표는 코리안리재보험주식회사의 2011년과 2010년 3

월 31일 현재의 재무상태와 동일로 종료되는 양 회계연도의 경영성과 그리고 이익잉여금 및 자본의 변동과 현금흐름의 내용을 대한민국에서 일반적으로 인정된 회계처리기준에 따라 중요성의 관점에서 적정하게 표시하고 있습니다.

2010년 6월 2일

안진회계법인
대표이사 이 재 솔

8-2. 대차대조표

대 차 대 조 표

제 49 기 2011년 3월 31일 현재

제 48 기 2010년 3월 31일 현재

과 목	제 49 기		제 48 기	
자 산				
I. 현금및예치금		477,821,040,390		463,632,286,540
1. 현금및현금성자산(주식 2,16,30)	153,061,638,852		175,182,924,255	
2. 예치금(주식 3,16)	324,759,401,538		288,449,362,285	
II. 유가증권		2,375,946,209,326		2,105,584,697,045
(1) 단기매매증권(주식 2,4)		219,227,702,561		198,890,859,321
1. 주식	21,182,115,470		18,370,500,050	
2. 금융채	-		10,040,750,000	
3. 회사채	-		9,847,970,000	
4. 수익증권	176,136,650,904		160,631,639,271	
5. 기타유가증권	21,908,936,187		-	
(2) 매도가능증권(주식 2,5,32,33)		1,692,860,478,354		1,480,704,154,945
1. 주식	168,892,880,163		97,636,114,764	
2. 출자금	43,000,536,364		42,450,000,000	
3. 국공채	402,435,300,000		260,040,170,000	

과목	제 49 기		제 48 기	
4.특수채	527,127,980,000		619,421,400,000	
5.금융채	-		10,109,720,000	
6.회사채	511,156,990,000		394,617,700,000	
7.수익증권	6,658,440,000		28,576,140,000	
8.해외유가증권	26,797,568,185		25,891,386,244	
9.기타유가증권	6,790,783,642		1,961,523,937	
(3)만기보유증권(주석 2,6,16,32,33)		454,632,163,717		419,598,992,909
1.국공채	141,678,311,337		191,988,624,303	
2.특수채	100,692,783,090		100,692,783,090	
3.회사채	29,493,357,152		29,063,066,189	
4.해외유가증권	182,767,712,138		97,854,519,327	
(4)지분법적용투자주식(주석 2,8)		9,225,864,694		6,390,689,870
III .대출채권		3,490,022,330		4,312,838,405
1.부동산담보대출금(주석 9,11)	2,896,896,000		2,937,207,000	
대손충당금(주석 2,11)	(21,726,720)		(22,029,052)	
2.신용대출금(주석 9,11)	619,499,295		1,408,222,122	
대손충당금(주석 2,11)	(4,646,245)		(10,561,665)	
IV.유형자산(주석 2,12)		193,445,029,077		191,775,805,961
1.토지	153,113,599,000		153,113,599,000	
2.건물	50,195,577,971		47,238,372,124	
감가상각누계액	(14,029,976,866)		(12,928,101,414)	
3.구축물	1,507,462,000		1,507,462,000	
감가상각누계액	(516,287,492)		(469,790,735)	
4.해외부동산	2,935,512,598		2,889,990,706	
감가상각누계액	(728,747,237)		(658,618,445)	
5.비품	7,501,931,485		7,466,201,683	

과목	제 49 기		제 48 기	
감가상각누계액	(6,556,920,080)		(6,435,641,216)	
6.차량운반구	366,108,810		359,131,273	
감가상각누계액	(343,231,112)		(306,799,015)	
V.기타자산		1,699,885,382,243		1,561,908,744,909
1.보험미수금(주석 10,11,16,18)	1,578,425,309,614		1,454,815,066,017	
대손충당금(주석 2,11)	(12,573,543,621)		(15,399,698,736)	
2.미수금(주석 11)	7,778,621,167		1,796,515,180	
대손충당금(주석 2,11)	(963,638,855)		(1,037,964,645)	
3.미수수익	37,385,775,731		33,786,887,931	
대손충당금(주석 2)	(18,489)		(25,231)	
4.선급금	3,369,556,681		2,756,191,918	
5.선급비용	355,391,804		302,295,712	
6.보증금	15,734,271,498		13,544,734,045	
7.구상채권(주석 2)	68,862,850,662		70,383,341,923	
8.무형자산(주석 2,13)	1,510,806,051		956,681,392	
9.그밖의기타자산	-		4,719,403	
자 산 총 계		4,750,587,683,366		4,327,214,372,860
부 채				
I.책임준비금(주석 2,14)		1,882,464,452,356		1,725,206,330,196
(출재보험준비금)		(1,055,135,580,519)		(934,335,058,126)
1.지급준비금	1,635,163,975,229		1,372,560,286,107	
2.미경과보험료적립금	1,302,436,057,646		1,286,981,102,215	
II.비상위험준비금(주석 2,15)		553,815,276,659		484,701,142,898
III.기타부채		1,559,530,610,596		1,456,836,576,128
1.보험미지급금(주석 10,16,18)	1,417,774,303,628		1,328,521,522,070	
2.미지급금	1,984,145,091		2,045,305,103	
3.미지급비용(주석 18)	75,083,851,016		54,790,263,558	

과목	제 49 기		제 48 기	
4.미지급법인세(주석 2,26)	2,166,366,060		17,715,469,274	
5.선수금	6,398,484,185		5,153,106,159	
6.예수금	1,409,127,066		528,271,184	
7.부가세예수금	61,677,700		37,466,290	
8.임대보증금	7,188,819,700		7,163,277,200	
9.이연법인세부채(주석 2,26)	37,550,859,171		33,745,048,270	
10.퇴직급여충당부채(주석 2)	23,715,180,500		28,504,919,800	
퇴직보험예치금	(19,312,745)		(21,294,937,780)	
국민연금전환금	(19,432,250)		(73,135,000)	
퇴직연금운용자산	(13,763,458,526)		-	
부채총계		3,995,810,339,611		3,666,744,049,222
자본				
I.자본금		57,954,304,500		56,985,593,000
1.보통주자본금(주석 1,19)	57,954,304,500		56,985,593,000	
II.자본잉여금		116,322,002,927		116,322,683,837
1.주식발행초과금(주석 19)	103,729,100,000		103,729,100,000	
2.기타자본잉여금	12,592,902,927		12,593,583,837	
III.자본조정		(109,785,602,377)		(109,785,602,377)
1.자기주식(주석 19)	(109,785,602,377)		(109,785,602,377)	
IV.기타포괄손익누계액		92,667,446,069		90,001,804,565
1.매도가능증권평가이익(주석 2,5,21,26)	32,919,934,305		36,823,219,981	
2.매도가능증권평가손실(주석 2,5,21,26)	(27,355,761,304)		(29,944,453,776)	
3.지분법자본변동(주석 2,8,21,26)	215,616,953		380,645,269	
4.해외사업환산이익(주석 2,12,17,21)	15,886,736,659		11,741,473,635	
5.재평가잉여금(주석 2,26)	71,000,919,456		71,000,919,456	

과목	제 49 기		제 48 기	
V. 이익잉여금		597,619,192,636		506,945,844,613
1. 법정적립금(주석 20)	28,473,518,726		26,875,144,157	
2. 임의적립금(주석 20)	461,501,198,159		401,100,198,159	
3. 미처분이익잉여금	107,644,475,751		78,970,502,297	
자 본 총 계		754,777,343,755		660,470,323,638
부 채 및 자 본 총 계		4,750,587,683,366		4,327,214,372,860

8-3. 손익계산서

손 익 계 산 서

제 48 기 2010 년 4 월 1 일부터 2011 년 3 월 31 일까지

제 47 기 2009 년 4 월 1 일부터 2010 년 3 월 31 일까지

과목	제 48 기		제 47 기	
I. 영업수익		5,760,293,399,227		5,490,345,453,698
1. 보험료수익(주석 2,23)		4,539,862,913,432		4,261,013,863,855
가. 원수보험료	1,763,040,173		1,866,239,182	
나. 수재보험료	4,613,510,601,310		4,332,132,748,997	
다. 해약환급금	(75,410,728,051)		(72,985,124,324)	
2. 재보험금수익(주석 2,23)		703,908,473,728		636,233,914,723
가. 출재보험금	719,547,296,185		683,533,556,760	
나. 출재보험금환급	(15,638,822,457)		(47,299,642,037)	
3. 책임준비금환입액		-		50,421,912,563
가. 지급준비금환입액		-	24,737,643,314	
나. 미경과보험료적립금환입액		-	25,684,269,249	
4. 구상이익(주석 2)		-		5,700,127,675

과목	제 48 기		제 47 기	
5.이자수익		103,500,612,121		104,659,259,473
가.예치금이자	8,772,792,962		11,007,774,023	
나.유가증권이자(주석 2,7)	94,620,095,316		93,519,935,445	
다.기타이자	107,723,843		131,550,005	
6.유가증권평가및처분이익		58,001,707,287		29,892,674,296
가.단기매매증권평가이익(주석 4)	4,924,523,933		2,018,364,732	
나.단기매매증권처분이익	6,178,103,697		4,741,190,799	
다.매도가능증권처분이익	46,899,079,657		23,133,118,765	
7.대출채권평가및처분이익		6,224,494		2,362,239
가.대손충당금환입액	6,224,494		2,362,239	
8.외환거래이익(주석 2)		34,988,119,260		91,053,570,610
가.외화환산이익	7,199,567,405		32,150,174,234	
나.외환차익	27,788,551,855		58,903,396,376	
9.수입경비		303,277,844,673		295,044,583,036
10.배당금수익		6,173,877,160		2,895,999,550
11.임대료수익		7,044,982,186		7,079,766,615
12.기타의영업수익		3,528,644,886		6,347,419,063
가.파생상품평가이익(주석 2)	-		3,265,100,000	
나.파생상품거래이익(주석 2)	282,175,000		2,590,525,000	
다.대손충당금환입액(주석 2)	2,843,166,932		99,339,747	
라.투자영업잡이익	403,302,954		392,420,743	
마.영업잡이익	-		33,573	
II.영업비용		5,621,010,075,551		5,369,318,037,713
1.책임준비금전입액(주석 2)		156,314,328,049		-
가.지급준비금전입액	148,161,868,418		-	
나.미경과보험료적립금전입액	8,152,459,631		-	

과목	제 48 기		제 47 기	
2.비상위험준비금전입액(주석 2)		69,114,133,761		66,343,361,647
3.보험금비용(주석 23)		2,995,553,091,293		2,877,412,402,714
가.수재보험금	3,094,259,393,053		3,032,880,960,218	
나.수재보험금환입	(98,706,301,760)		(155,468,557,504)	
4.재보험료비용(주석 23)		1,446,400,859,946		1,359,249,312,092
가.출재보험료	1,459,468,528,339		1,372,599,377,477	
나.해약환급금환입	(13,067,668,393)		(13,350,065,385)	
5.사업비(주석 2,12,13,18,22,25,34)		904,678,499,282		887,979,428,406
6.구상손실(주석 2)		1,520,491,261		-
7.유가증권평가및처분손실		4,683,146,404		3,581,317,726
가.단기매매증권평가손실(주석 4)	311,777,725		370,850,527	
나.단기매매증권처분손실	4,371,368,679		3,210,467,199	
8.외환거래손실(주석 2)		34,785,428,074		163,953,738,567
가.외화환산손실	15,319,877,377		57,895,510,014	
나.외환차손	19,465,550,697		106,058,228,553	
9.재산관리비(주석 2,18,34)		3,329,023,367		2,297,606,726
10.부동산관리비(주석 34)		2,865,003,439		2,796,165,718
11.부동산감가상각비(주석 2,12,34)		761,781,466		712,751,686
12.기타의영업비용		1,004,289,209		4,991,952,431
가.파생상품거래손실	503,348,160		4,300,098,970	
나.영업잡손실	389,110,976		577,200,105	
다.투자영업잡손실	111,830,073		114,653,356	
Ⅲ.영업이익		139,283,323,676		121,027,415,985
Ⅳ.영업외수익		3,073,976,790		1,822,354,451
1.지분법이익(주석 8)	3,046,749,588		1,704,707,657	
2.유형자산처분이익	-		3,300,000	

과	목	제 48 기		제 47 기	
3.기타영업외수익		27,227,202		114,346,794	
V.영업외비용			1,172,535,801		17,824,640,557
1.기부금		531,960,502		213,516,340	
2.전기오류수정손실(주석 28)		-		17,610,615,627	
3.기타영업외비용		640,575,299		508,590	
VI.법인세비용차감전순이익			141,184,764,665		105,025,129,879
VII.법인세비용(주석 2,26)			33,558,959,452		26,073,006,917
VIII.당기순이익(주석 21)			107,625,805,213		78,952,122,962
IX.주당순이익(주석 27)					
기본주당순이익			1,089		799
희석주당순이익			1,089		793

8-4.이익잉여금(결손금)처분계산서

이익잉여금처분계산서

제 49 기 2010 년 4 월 1 일부터 2011 년 3 월 31 일까지. 처분확정일 : 2010 년 6 월 10 일

제 48 기 2009 년 4 월 1 일부터 2010 년 3 월 31 일까지, 처분확정일 : 2010 년 6 월 11 일

과	목	제 49 기		제 48 기	
I.미처분이익잉여금			107,644,475,751		78,970,502,297
1.전기이월미처분이익잉여금		18,670,538		18,379,335	
2.당기순이익		107,625,805,213		78,952,122,962	
II. 이익잉여금처분액			107,626,474,494		78,951,831,759
1.이익준비금(주석 20)		503,633,524		1,598,374,569	
2.임의적립금		74,516,000,000		60,401,000,000	
3.배당금(주석 29)		32,606,840,970		16,952,457,190	

과목	제 49 기		제 48 기	
가. 현금배당 (주당배당금(율) : 당기 : 330 원(66%) 전기 : 165 원(33%))		32,606,840,970		15,983,745,690
나. 주식배당 (주당배당금(율) : 당기 : 1-원(-%) 전기 : 10 원(2%))		-		968,711,500
III. 차기이월미처분이익잉여금			18,001,257	18,670,538

8-5. 현금흐름표

현금흐름표

제 48 기 2010년 4월 1일부터 2011년 3월 31일까지

제 47 기 2009년 4월 1일부터 2010년 3월 31일까지

과목	제 49 기		제 48 기	
I. 영업활동으로인한현금흐름		(1,447,242,213)		(25,972,057,039)
1. 당기순이익	107,625,805,213		78,952,122,962	
2. 현금의유출이없는비용등의가산	252,378,609,004		150,384,139,615	
지급준비금전입액	148,161,868,418		-	
미경과보험료적립금전입액	8,152,459,631		-	
비상위험준비금전입액	69,114,133,761		66,343,361,647	
퇴직급여	6,867,130,059		6,198,427,481	
감가상각비	1,680,070,088		1,655,363,980	
대손상각비	24,669,054		609,036,915	
무형자산상각비	841,194,341		1,014,893,900	

과목	제 49 기		제 48 기	
구상손실	1,520,491,261		-	
유가증권할증발행차금상각액	2,799,818,830		1,303,433,041	
단기매매증권평가손실	311,777,725		370,850,527	
외화환산손실	12,285,475,443		55,278,156,497	
전기오류수정손실	-		17,610,615,627	
기타영업외비용	619,520,393		-	
3.현금의유입이없는수익등의차감	(19,148,457,511)		(97,572,319,271)	
지급준비금환입액	-		24,737,643,314	
미경과보험료적립금환입액	-		25,684,269,249	
구상이익	-		5,700,127,675	
유가증권할인발행차금상각액	1,298,345,259		2,211,005,684	
단기매매증권평가이익	4,924,523,933		2,018,364,732	
대손충당금환입	2,849,391,426		101,701,986	
외화환산이익	7,029,447,305		32,146,098,974	
파생상품평가이익	-		3,265,100,000	
지분법이익	3,046,749,588		1,704,707,657	
유형자산처분이익	-		3,300,000	
4.영업활동으로인한자산부채의변동	(342,303,198,919)		(157,736,000,345)	
예치금의증가	(38,464,873,498)		(82,310,578,239)	
단기매매증권(주식)의증가	(886,610,904)		(17,935,685,116)	
단기매매증권(금융채)의감소	10,040,750,000		29,885,040,000	
단기매매증권(회사채)의감소	9,847,970,000		68,471,410,000	
단기매매증권(수익증권)의증가	(14,429,692,128)		(99,376,888,883)	
단기매매증권(기타유가증권)의감소(증가)	(20,296,514,000)		9,813,227,398	
매도가능증권(주식)의증가	(57,001,074,115)		(14,207,709,320)	
매도가능증권(출자금)의증가	(8,822,727,273)		(35,650,000,000)	

과목	제 49 기		제 48 기	
매도가능증권(국공채)의증가	(144,677,063,106)		(81,082,855,563)	
매도가능증권(특수채)의감소(증가)	88,601,734,055		(300,030,193,473)	
매도가능증권(금융채)의감소	9,999,366,667		210,000,000,000	
매도가능증권(회사채)의감소(증가)	(121,153,372,423)		107,270,688,988	
매도가능증권(수익증권)의감소	22,164,300,000		-	
매도가능증권(해외유가증권)의감소	549,768,966		1,321,531,021	
매도가능증권(기타유가증권)의증가	(4,737,599,986)		-	
만기보유증권(국공채)의감소	50,780,506,211		13,294,737,281	
만기보유증권(회사채)의증가	(368,834,395)		-	
만기보유증권(해외유가증권)의증가	(88,364,748,481)		(67,492,365,808)	
배당금의수령	-		621,610,955	
부동산담보대출금의감소(증가)	40,311,000		(108,037,000)	
신용대출금의감소	788,722,827		422,587,018	
보험미수금의감소(증가)	(129,386,524,234)		56,920,637,167	
미수금의증가	(6,064,089,014)		(254,157,236)	
미수수익의증가	(3,609,143,545)		(4,054,824,162)	
선급금의감소(증가)	(646,317,617)		1,560,578,085	
선급비용의감소(증가)	(53,096,092)		24,229,154	
보증금의증가	(2,810,451,011)		(812,020,662)	
보험미지급금의증가	94,612,160,392		85,164,543,379	
미지급금의증가(감소)	(61,160,012)		2,004,676,943	
미지급비용의증가(감소)	20,293,587,458		(13,115,602,697)	
미지급법인세의감소	(15,549,103,214)		(5,464,705,366)	
선수금의증가(감소)	1,496,351,323		(6,676,932,479)	
예수금의증가	881,108,086		173,349,592	
부가세예수금의증가(감소)	24,211,410		(78,232,800)	

과목	제 49 기		제 48 기	
이연법인세부채의증가(감소)	3,990,343,813		(3,864,902,072)	
퇴직금의지급	(11,656,869,359)		(5,283,332,781)	
퇴직보험예치금의감소	21,275,625,035		75,823,858	
국민연금전환금의감소	53,702,750		26,100,300	
퇴직연금운용자산의증가	(13,763,458,526)		-	
해외사업환산이익의증가(감소)	5,059,604,021		(6,987,747,827)	
II. 투자활동으로인한현금흐름		(4,715,159,090)		(2,657,784,502)
1. 투자활동으로인한현금유입액	-		3,300,000	
차량운반구의처분	-		3,300,000	
2. 투자활동으로인한현금유출액	(4,715,159,090)		(2,661,084,502)	
건물의취득	2,957,205,847		1,653,127,886	
건축물의취득	-		39,600,000	
비품의취득	362,634,243		437,057,097	
차량운반구의취득	-		27,907,469	
무형자산의취득	1,395,319,000		503,392,050	
III. 재무활동으로인한현금흐름		(15,958,884,100)		(21,550,737,650)
1. 재무활동으로인한현금유입액	337,904,690		423,995,200	
임대보증금의증가	316,688,400		423,995,200	
자기주식의처분	21,216,290		-	
2. 재무활동으로인한현금유출액	(16,296,788,790)		(21,974,732,850)	
임대보증금의감소	291,145,900		178,716,000	
배당금의지급	15,983,745,690		21,796,016,850	
자기주식의취득	21,897,200		-	
IV. 현금의감소(I + II + III)		(22,121,285,403)		(50,180,579,191)
V. 기초의현금		175,182,924,255		225,363,503,446
VI. 기말의현금(주석 30)		153,061,638,852		175,182,924,255

8-6. 자본변동표

자 본 변 동 표

제 48 기 2010 년 4 월 1 일부터 2011 년 3 월 31 일까지

(단위: 원)

과 목	자 본 금	자 본 잉여금	자 본 조 정	기타포괄 손익누계액	이 익 잉여금	총 계
2009 년 4 월 1 일 (보고금액)	56,985,593,000	116,322,683,837	(109,785,602,377)	70,322,813,360	449,789,738,501	583,635,226,321
연차배당	-	-	-	-	(21,796,016,850)	(21,796,016,850)
처분후이익잉여금	-	-	-	-	427,993,721,651	561,839,209,471
당기순이익	-	-	-	-	78,952,122,962	78,952,122,962
매도가능증권평가손익	-	-	-	26,576,321,891	-	26,576,321,891
지분법자본변동	-	-	-	(623,330,027)	-	(623,330,027)
해외사업환산이익	-	-	-	(6,274,000,659)	-	(6,274,000,659)
2010 년 3 월 31 일 (전기말)	56,985,593,000	116,322,683,837	(109,785,602,377)	90,001,804,565	506,945,844,613	660,470,323,638
2010 년 4 월 1 일 (보고금액)	56,985,593,000	116,322,683,837	(109,785,602,377)	90,001,804,565	506,945,844,613	660,470,323,638
연차배당	-	-	-	-	(15,983,745,690)	(15,983,745,690)
주식배당	968,711,500	-	-	-	(968,711,500)	-
처분후이익잉여금	-	-	-	-	489,993,387,423	644,486,577,948
당기순이익	-	-	-	-	107,625,805,213	107,625,805,213
자기주식의취득	-	-	(21,897,200)	-	-	(21,897,200)
자기주식의처분	-	(680,910)	21,897,200	-	-	21,216,290
매도가능증권평가손익	-	-	-	(1,314,593,204)	-	(1,314,593,204)
지분법자본변동	-	-	-	(165,028,316)	-	(165,028,316)
해외사업환산이익	-	-	-	4,145,263,024	-	4,145,263,024
2011 년 3 월 31 일 (당기말)	57,954,304,500	116,322,002,927	(109,785,602,377)	92,667,446,069	597,619,192,636	754,777,343,755

8-7.주석사항

재무제표에 대한 주석

제 49 기 2010년 4월 1일부터 2011년 3월 31일까지

제 48 기 2009년 4월 1일부터 2010년 3월 31일까지

1. 일반사항

코리안리재보험주식회사(이하 "당사")는 손해보험 및 생명보험의 재보험 출·수재업무와 해외에서의 보험업무, 기타 기획재정부 장관이 승인하는 보험업무, 보험금지급을 위한 재산이용 등을 영위할 목적으로 1963년 3월 19일 설립되었으며, 1969년 12월 22일 주식을 한국거래소가 개설한 KRX 유가증권시장에 상장하였습니다. 당사는 2002년 6월 27일에 상호를 대한재보험주식회사에서 코리안리재보험주식회사로 변경하였으며, 서울시 종로구 수송동에 본점을 두고 싱가포르 지점과 도쿄, 런던, 북경, 뉴욕, 두바이에 보험시장 조사를 위한 주재사무소를 설치 운영하고 있습니다.

당사는 그 동안 수차례의 유·무상증자 등을 통하여 당기말 현재 자본금은 57,954 백만원이며, 당기말 현재 주요 주주현황은 다음과 같습니다.

(단위 : 백만원/주)			
주주명	주식수	지분율	금 액
원혁희외 6인	23,428,989	20.21%	11,714
SKAGEN AS	5,661,096	4.88%	2,831
FIDELITY FUNDS	4,789,962	4.13%	2,395
SAUDI ARABIAN MONETARY	6,134,503	5.29%	3,067
국민연금	3,436,559	2.96%	1,718
신영증권	3,859,896	3.33%	1,930
자기주식	17,100,000	14.75%	8,550
기 타	51,497,604	44.43%	25,749
합 계	115,908,609	100.00%	57,954

재무제표에 대한 주석-계속

2. 재무제표 작성기준 및 중요한 회계정책

당사의 재무제표는 보험업회계처리준칙을 포함한 대한민국에서 일반적으로 인정된 회계처리기준에 따라 작성되었으며, 재무제표 작성에 적용된 중요한 회계정책의 내용은 다음과 같습니다.

한편, 당사의 정기주주총회 제출용 당기 재무제표는 2011년 5월 24일에 개최된 이사회에서 사실상 확정되었습니다.

(1) 현금및현금성자산의 분류

당사는 통화 및 타인발행수표 등 통화대용증권과 당좌예금, 보통예금 및 큰 거래비용없이 현금으로 전환이 용이하고 이자율 변동에 따른 가치변동이 중요하지 않은 금융상품으로서 취득당시 만기일(또는 상환일)이 3개월 이내인 것을 현금및현금성자산으로 분류하고 있습니다.

(2) 유가증권 (지분법적용투자주식 제외)

유가증권의 취득원가는 유가증권 취득을 위하여 제공한 대가의 시장가격(제공한 대가의 시장가격이 없는 경우에는 취득한 유가증권의 시장가격)에 취득부대비용을 포함한 가격으로 측정하고, 유가증권의 취득목적과 성격에 따라 단기매매증권, 매도가능증권, 만기보유증권으로 분류하고 있습니다. 한편, 당사는 유가증권의 처분시 실현손익을 계산하기 위한 유가증권의 원가 결정 방법으로 채무증권에 대하여는 개별법, 지분증권에 대하여는 이동평균법을 적용하고 있습니다.

재무제표에 대한 주석 - 계속

당사가 적용하고 있는 분류별 유가증권의 회계처리 내역은 다음과 같습니다.

1) 단기매매증권

당사는 주로 단기간 내의 매매차익을 목적으로 매수와 매도가 적극적이고 빈번하게 이루어지는 유가증권(단기적인 이익을 획득할 목적으로 운용되는 것이 분명한 증권포트폴리오를 구성하는 유가증권 포함)을 단기매매증권으로 분류하고 있습니다. 단기매매증권은 공정가액으로 평가하고 있으며, 단기매매증권에 대한 미실현보유손익은 단기매매증권평가이익(손실)의 과목으로 하여 영업수익(비용)으로 표시하고 있습니다.

2) 만기보유증권

당사는 만기가 확정된 채무증권으로서 상환금액이 확정되었거나 확정이 가능한 채무증권을 만기까지 보유할 적극적인 의도와 능력이 있는 경우에는 만기보유증권으로 분류하고 있습니다. 만기보유증권은 상각후취득원가로 평가하여 재무상태표에 표시하고 있으며, 상각후취득원가로 측정할 때에는 취득원가와 만기액면가액의 차이를 상환기간에 걸쳐 유효이자율법에 의하여 상각하여 취득원가와 이자수익에 가감하고 있습니다.

한편, 만기보유증권의 원리금을 계약상의 조건대로 회수하지 못할 가능성이 매우 높은 경우에는 회수가능가액(만기보유증권 취득 당시의 유효이자율로 할인한 기대현금흐름의 현재가치)과 장부가액의 차액을 만기보유증권손상차손의 과목으로 하여 기간비용으로 처리하고, 손상차손 금액을 차감한 후의 회수가능가액을 재무상태표가액으로 표시하고 있습니다. 또한, 손상차손을 인식한 이후 손상차손이 회복된 경우 손상차손의 회복이 손상차손을 인식한 기간 후에 발생한 사건과 객관적으로 관련된 경우에는 당초에 손상차손을 인식하지 않았다면 회복일 현재의 상각후취득원가가 되었을 금액을 한도로 하여 회복된 금액을 만기보유증권손상차손환입의 과목으로 하여 기간수익으로 처리하고 있습니다.

재무제표에 대한 주석 - 계속

3) 매도가능증권

당사는 단기매매증권이나 만기보유증권으로 분류되지 아니하는 유가증권은 매도가능증권으로 분류하고 있습니다.

매도가능증권은 공정가액을 재무상태표가액으로 하고 있습니다. 매도가능증권에 대한 미실현보유손익은 매도가능증권평가손익의 과목으로 하여 자본항목 중 기타포괄손익누계액으로 처리하고 있으며, 당해 매도가능증권평가손익의 누적금액은 해당 매도가능증권을 처분하거나 손상차손을 인식하는 시점에 일괄하여 매도가능증권처분손익 또는 매도가능증권손상차손에 반영하고 있습니다. 다만, 매도가능증권 중 시장성이 없는 지분증권의 공정가액을 신뢰성 있게 측정할 수 없는 경우에는 취득원가로 평가하고 있습니다.

한편, 매도가능증권에 대하여 손상차손이 발생한 객관적인 증거가 있으며 회수가능가액이 매도가능증권의 취득원가(채무증권은 상각후취득원가)보다 작은 경우에는 매도가능증권손상차손의 과목으로 하여 기간비용으로 처리하고 있으며, 동 매도가능증권과 관련하여 미실현보유손익이 자본항목에 남아있는 경우에는 매도가능증권손상차손에서 가감하고 있습니다. 그리고 손상된 매도가능증권의 손상차손의 회복이 손상차손을 인식한 기간 후에 발생한 사건과 객관적으로 관련된 경우에는 이전에 인식하였던 손상차손금액을 한도로 하여 회복된 금액을 매도가능증권손상차손환입의 과목으로 하여 기간수익으로 인식하고 있으나, 손상차손을 인식한 기간 후에 공정가액이 상승하더라도 이와 같은 손상차손

의 회복에 해당되지 아니하는 경우에는 당해 공정가액 상승금액을 자본항목으로 처리하고 있습니다.

(3) 지분법적용투자주식

당사는 중대한 영향력을 행사할 수 있는 피투자회사(이하 "지분법피투자회사")에 대한 지분증권에 대하여는 지분법을 적용하여 평가하고 있습니다.

재무제표에 대한 주석 - 계속

1) 지분변동액의 회계처리

당사는 지분법 적용시 지분법피투자회사의 순자산 변동액 중 당사의 지분율에 해당하는 금액(이하 "지분변동액")은 지분법피투자회사의 순자산가액 변동의 원천에 따라 회계처리하고 있습니다. 즉, ① 지분법피투자회사의 당기순이익(손실)으로 인하여 발생한 지분변동액은 지분법이익(손실)의 과목으로 하여 영업외수익(비용)으로, ② 지분법피투자회사의 전기이월미처분이익잉여금의 변동으로 인한 지분변동액은 (부의)지분법이익잉여금변동의 과목으로 하여 전기이월미처분이익잉여금으로, ③ 지분법피투자회사의 당기순이익 및 전기이월미처분이익잉여금을 제외한 자본의 증가 또는 감소로 인하여 발생한 지분변동액은 (부의)지분법자본변동의 과목으로 하여 기타포괄손익누계액으로 처리하고 있습니다. 다만, 지분법피투자회사의 전기이월미처분이익잉여금이 중대한 오류수정에 의해 변동하였을 경우에는 당사의 재무제표에 미치는 영향이 중대하지 아니하면 당해 지분변동액은 지분법이익(손실)의 과목으로 하여 영업외수익(비용)으로 처리하며, 지분법피투자회사의 회계정책 변경에 의하여 변동하였을 경우에는 당해 지분변동액은 회계변경과 오류수정에 관한 기업회계기준에 따라 전기이월미처분이익잉여금에 반영하고 있습니다. 한편, 지분법피투자회사가 현금배당금지급을 결의하는 경우 배당결의 시점에 당사가 수취하게 될 배당금을 지분법적용투자주식에서 직접 차감하고 있습니다.

2) 지분법적용투자주식의 손상차손

당사는 지분법적용투자주식의 손상차손 발생에 대한 객관적 증거가 있으며 지분법적용투자주식의 회수가능가액이 장부가액보다 작은 경우에는 당해 지분법적용투자주식에 대하여 손상차손을 인식하여 영업외비용(지분법적용투자주식손상차손)에 반영하고 있습니다. 한편, 손상차손을 인식한 후에 지분법적용투자주식의 회수가능가액이 회복된 경우에는 이전에 인식하였던 손상차손금액을 한도로 하여 회복된 금액을 당기이익으로 인식하고 있습니다. 이 경우 회복 후 지분법적용투자주식 장부가액이 당초에 손상차손을 인식하지 않았다면 회복일 현재의 지분법적용투자주식 장부가액이 되었을 금액을 초과하지 않도록 하고 있습니다.

3) 해외소재 지분법피투자회사의 재무제표 환산

당사는 해외에 소재하는 지분법피투자회사의 외화표시 재무제표는 연결재무제표에 관한 기업회계기준의 해외소재 종속회사의 재무제표 환산을 준용하여 환산한 후 지분법을 적용하고 있습니다. 원화로 환산한 후 자산에서 부채를 차감한 금액과 자본총계 금액과의 차이 중 당사의 지분에 상당하는 금액은 (부의)지분법자본변동의 과목으로 하여 기타포괄손익누계액으로 처리하고 있습니다.

(4) 대손충당금

당사는 보고기간 종료일 현재 대출채권, 보험미수금 등 받을채권 잔액에 대하여 보험업감독규정의 자산건전성분류에 따라 대손충당금을 설정하고 있습니다. 금융감독위원회가 제정한 보험업감독규정에서는 보험사업자는 차주의 채무상환능력과 금융거래내용 등을 감안하여 보유자산의 건전성을 "정상", "요주의", "고정", "회수의문" 및 "추정손실"의 5 단계로 분류하고 각 분류별로 적정한 수준의 대손충당금을 설정할 것을 요구하고 있는 바, 당사는 보고기간 종료일 현재 받을채권 잔액을 "정상", "요주의", "고정", "회수의문" 및 "추정손실"로 분류하고 각각 0.5%(가계대출은 0.75%) 이상, 2%(가계대출은 5%) 이상, 20% 이상, 50% 이상 및 100% 상당액을 대손충당금으로 설정하고 있습니다.

(5) 유형자산의 평가 및 감가상각방법

당사는 유형자산을 최초에는 취득원가(구입원가 또는 제작원가에 당해 유형자산을 사용할 수 있도록 준비하는데 직접 관련되는 지출을 합한 금액)로 측정하며, 현물출자, 증여, 기타 무상으로 취득한 유형자산은 공정가액을 취득원가로 하고 있습니다. 다만, 자산재평가법에 의하여 재평가된 유형자산 및 기업회계기준서 제 5 호 '유형자산'에 따라 재평가모형을 선택한 토지는 재평가액으로 평가하고 있습니다.

당사는 유형자산의 취득 또는 완성후의 지출이 가장 최근에 평가된 성능수준을 초과하여 미래 경제적 효익을 증가시키는 지출은 자본적 지출로, 그렇지 않은 경우에는 발생한 기간의 비용으로 인식하고 있습니다. 한편, 당사는 자산의 제조, 매입, 건설 또는 개발과 관련한 금융비용을 기간비용으로 회계처리하고 있습니다.

당사는 유형자산의 진부화 또는 시장가치의 급격한 하락 등으로 인하여 유형자산의 사용 및 처분으로부터 기대되는 미래의 현금흐름총액의 추정액이 장부가액에 미달하는 경우에는 장부가액을 회수가능가액(순매각가액과 사용가치 중 큰 금액)으로 조정하고 그 차액을

손상차손으로 처리하고 있습니다. 다만, 차기 이후에 손상된 자산의 회수가능가액이 장부가액을 초과하는 경우에는 그 자산이 손상되기 전의 장부가액의감가상각 후 잔액을 한도로 하여 그 초과액을 손상차손환입으로 처리하고 있습니다. 이에 따라 당기 및 전기에 인식한 유형자산손상차손 및 환입액은 없습니다.

유형자산에 대한 감가상각비는 아래의 자산별 내용연수에 따라 정액법 (건물 및 구축물을 제외한 기타유형자산 중 1995년 1월 1일 이후 취득분은 정률법)에 의하여 계상하고 있습니다.

구 분	내용연수
건 물	5~48년
구축물	5~37년
해외부동산	50년
비 품	3~20년
차량운반구	4~5년

(6) 무형자산의 평가 및 상각방법

당사는 무형자산을 최초로 인식할 때에는 취득원가(당해 무형자산의 구입원가와 자산을 사용할 수 있도록 준비하는데 직접 관련되는 지출)로 측정하고 있습니다. 무형자산은 4년의 내용연수를 적용하여 정액법에 의하여 산정된 상각액을 직접 차감한 잔액으로 표시하고 있습니다.

재무제표에 대한 주석 - 계속

한편, 무형자산의 진부화 및 시장가치의 급격한 하락 등으로 인하여 무형자산의 회수가능가액(순매각가액과 사용가치 중 큰 금액)이 장부가액에 중요하게 미달하게 되는 경우에는 그 차액을 손상차손으로 처리하고 있으며, 차기 이후에 손상된 자산의 회수가능가액이 장부가액을 초과하게 되는 경우에는 그 자산이 손상되기 전 장부가액의 상각 후 잔액을 한도로 하여 그 초과금액을 손상차손환입으로 처리하고 있습니다. 이에 따라 당기 및 전기에 인식한 무형자산손상차손 및 환입액은 없습니다.

(7) 구상채권

당사는 보고기간 종료일 현재 보험사고 발생으로 지급된 보험금 중 보험사고의 해결과정에서 취득하는 담보자산의 매각 또는 구상권 등 기타권리의 행사로 인한 회수가능액을

구상채권으로 계상하고 있으며, 산정방법은 직전 회계연도말로부터 과거 3개년(보증보험의 경우 5개년)동안의 평균회수율(보험금회수액/순보험금)에 당 회계연도 1년간의 순보험금을 곱하여 산정하고 있습니다. 당기말 및 전기말 현재 구상채권은 각각 68,863 백만원 및 70,383 백만원입니다.

(8) 책임준비금

당사는 보험업감독규정 및 관련 법령에 의한 책임준비금을 다음과 같이 설정하고 있습니다. 한편, 재보험계약으로 인하여 재보험사로부터 회수가능한 금액은 출재보험준비금의 과목으로 하여 책임준비금에서 차감하는 방식으로 표시하고 있습니다.

재무제표에 대한 주석 - 계속

1) 지급준비금

당사는 보고기간 종료일 현재 보험금 등의 지급사유가 발생한 계약과 관련하여 지급해야 하거나 지급해야 할 것으로 추정되는 금액 중 아직 지급하지 아니한 금액을 지급준비금으로 계상하고 있습니다. 당사는 지급준비금에 소송이나 중재 등 보험사고 해결과정에서 발생하는 비용 등을 가산하고 보험사고의 해결과정에서 취득하는 담보자산의 매각 또는 구상권 등 기타 권리의 행사로 인한 회수가능액을 차감하고 있으며, 출재보험사로부터 통보된 금액을 기준으로 미보고발생손해액(IBNR)을 포함하고 있습니다.

2) 미경과보험료적립금

당사는 보고기간 종료일 이전에 회수기일이 도래한 보험료 중 차기 이후의 기간에 해당하는 보험료를 미경과보험료적립금으로 계상하고 있습니다.

(9) 비상위험준비금

당사는 비상위험에 대비하기 위하여 보험종목별(화재, 해상, 자동차, 특종, 보증, 수재 및 해외원보험)로 보고기간 종료일 이전 1년간 경과보험료의 일정비율에 달할 때까지 보유보험료에 적립기준율(수재보험 및 해외원보험은 3%, 국내원자력보험은 5%)을 곱하여 산출한 금액의 100분의 35 이상 100분의 100 이하의 금액을 기존 적립액, 향후 손해율 추이 등을 고려하여 비상위험준비금으로 계상하고 있습니다.

한편, 비상위험준비금은 보험종목별로 경과위험손해율(발생손해액을 경과위험보험료로 나눈 비율)이 기초서류에서 정한 일정비율을 초과하는 경우 그 초과금액 이내에서 환입할 수 있습니다(단, 비상위험준비금 환입전의 당기순손실을 초과하지 못함).

(10) 퇴직급여충당부채

당사는 임직원 퇴직금지급규정에 따라 보고기간 종료일 현재 1년 이상 근속한 전 임직원이 일시에 퇴직할 경우에 지급하여야 할 퇴직금 총 추계액을 퇴직급여충당부채로 설정하고 있으며, 당기말 및 전기말 현재 퇴직금 총 추계액은 각각 23,715 백만원 및 28,505 백만원입니다. 또한, 국민연금법의 규정에 의하여 1999년 3월까지 국민연금관리공단에 납부한 퇴직금전환금은 국민연금전환금의 과목으로 하여 퇴직급여충당부채에서 차감하는 형식으로 표시하고 있습니다.

한편, 당사는 종업원의 수급권을 보장하는 퇴직보험을 삼성생명보험(주) 등에 가입하고 있으며, 납입보험료는 퇴직보험예치금으로 계상하여 퇴직급여충당부채에서 차감하는 형식으로 표시하고 있습니다.

당사는 당기부터 종업원에 대하여 확정급여형퇴직연금제도를 운용하고 있으며, 확정급여형퇴직연금제도에서 운용되는 자산은 퇴직연금운용자산의 과목으로 하여 퇴직급여충당부채에서 차감하는 형식으로 표시하며, 종업원이 퇴직연금에 대한 수급요건 중 가입기간요건을 갖추고 퇴사하였으며 퇴직연금의 수령을 선택한 경우에는 보고기간 종료일 이후 퇴직 종업원에게 지급하여야 할 예상퇴직연금합계액의 현재가치를 측정하여 퇴직연금미지급금으로 계상하여 퇴직급여충당부채에서 가산하는 형식으로 표시하고 있습니다.

당사는 당기말 현재 퇴직급여추계액의 약 58.04%에 해당하는 금액에 대하여 삼성생명보험(주) 등에 확정급여형퇴직연금에 가입하고 있으며, 당사가 가입한 퇴직연금운용자산의 구성내역은 현금및현금성자산 등으로 구성되어 있습니다.

당사의 당기 및 전기 퇴직금 지급액은 11,657 백만원 및 5,283 백만원입니다.

(11) 외화거래 및 화폐성외화자산·부채의 환산

당사는 모든 외화거래를 거래 당시의 환율에 의하여 원화로 환산·기록하고 있는 바, 이들 거래의 결과로 발생하는 외환차익(손실)은 영업수익(비용)으로 인식하고 있습니다. 또한, 당사는 화폐성 외화자산 및 외화부채는 보고기간 종료일 현재 주식회사 한국외환은행이 고시하는 외국환대고객전신환매도율(USD 1 당 : 당기말 1,118.00 원, 전기말 1,141.80 원)로 평가하고 있으며, 이로 인한 외화환산이익(손실)은 영업수익(비용)에 반영하고 있습니다.

(12) 해외지점 등의 외화표시 재무제표의 환산

영업·재무활동이 본점과 독립적으로 운영되는 당사의 해외지점 및 해외사업소의 외화표시 자산·부채의 경우에는 당해 자산·부채는 보고기간 종료일 현재의 환율을, 자본은 발생당시의 환율을 적용하며, 손익항목은 당해 회계연도의 평균환율을 적용하여 일괄환산하고 있습니다. 이로 인하여 발생하는 환산손익은 이를 상계하여 그 차액을 해외사업환산이익(손실)의 과목으로 하여 기타포괄손익누계액으로 처리하고 있습니다. 이에 따른 해외사업환산이익(손실)은 차기 이후에 발생하는 해외사업환산이익(손실)과 상계하여 표시하고 관련지점 및 사업소가 청산, 폐쇄 또는 매각되는 회계연도의 손익으로 처리하고 있습니다.

(13) 파생상품

당사는 파생상품을 당해 계약에 따라 발생한 권리와 의무를 자산·부채로 계상하고 있으며, 공정가액으로 평가한 금액을 재무상태표가액으로 하고 있습니다. 파생상품에서 발생한 손익은 발생시점에 당기손익으로 인식하고 있습니다.

재무제표에 대한 주석 - 계속

(14) 주식기준보상

당사는 임직원 등에 주식선택권을 부여하고 있으며, 주식결제형 주식기준보상거래의 경우에는 보상원가를 가득기간에 안분하여 비용과 자본조정(주식선택권)으로 계상하며, 권리 행사시 신주발행의 경우에는 주식선택권에 행사가격을 합한 금액과 신주의 액면가액의 차액을 주식발행초과금으로, 자기주식 교부의 경우에는 주식선택권에 행사가격을 합한 금액과 자기주식의 장부가액의 차액을 자기주식처분손익으로 계상하고 있습니다. 현금결제형 주식기준보상거래의 경우에는 보상원가를 가득기간에 안분하여 비용과 부채로 계상하고 있습니다.

가득기간동안 임직원 등의 사망, 퇴직 또는 해고 등으로 계약의무를 이행하지 못하여 주식선택권 등이 소멸하는 경우에는 기인식한 주식선택권 또는 미지급비용을 감액하고 동 금액을 보상비용에서 차감합니다. 또한, 가득기간 이후에 주식선택권이 행사되지 않고 소멸하는 경우에는 자본조정으로 계상하고 있는 주식선택권을 감액하고 동 금액을 기타자본잉여금으로 대체하고 있습니다.

한편, 거래 상대방이 현금결제방식이나 주식결제방식을 선택할 수 있는 선택형 주식기준보상거래에 대해서는 거래의 실질에 따라 회계처리하고 있습니다.

(15) 수익인식기준

당사는 보험료수익은 원수보험사와의 보험계약 개시시점에 보험료수익을 인식하며, 출재 보험금수익은 출재보험금의 수취가 확정되는 시점에 수익을 인식하고 있습니다.

재무제표에 대한 주석 - 계속

(16) 법인세비용

당사는 자산·부채의 장부가액과 세무가액의 차이인 일시적차이에 대하여 이연법인세를 인식하는 경우, 가산할 일시적차이에 대한 이연법인세부채는 법인세 관련 기업회계기준 서상의 예외항목에 해당하지 않는 경우에는 전액 인식하고 있으며, 차감할 일시적차이에 대한 이연법인세자산은 향후 과세소득의 발생이 거의 확실하여 미래의법인세 절감효과가 실현될 수 있을 것으로 기대되는 경우에 인식하고 있습니다. 또한, 당기법인세부담액(환급액)과 이연법인세는 손익계산서상 법인세비용의 계산에 반영하고 있으며, 이 경우 전기 이전의 기간과 관련된 법인세부담액(환급액)을 당기에인식한 금액(법인세 추납액 또는 환급액)은 당기법인세부담액(환급액)으로 하여 법인세비용에 포함하고 있습니다. 그러나 당 해기간 또는 다른 기간에 자본계정에 직접적으로 인식되는 거래나 사건으로부터 발생된 경우에는 각각 자본계정에서 직접 가감하고 있습니다.

재무제표에 대한 주석-계속

3. 사용이 제한된 예금

보고기간 종료일 현재 당사의 사용이 제한된 예금의 내역은 다음과 같습니다.

(단위 : 백만원)				
계정과목	거래처	당 기	전 기	제 한 내 용
예치금	우리은행외	5	5	당좌개설보증금
"	씨티은행	443	408	싱가폴지역 보험사업 공탁금(SGD500,000)
"	HSBC	15	16	두바이 주재사무소 설립예치금(AED50,000)
"	리딩투자증권	100	-	선물옵션거래예치금
합 계		563	429	

4. 단기매매증권

보고기간 종료일 현재 당사의 단기매매증권의 평가 내역은 다음과 같습니다.

(단위 : 백만원)						
구 분	당 기			전 기		
	평가전장부가액	공정가액(주)	평가손익	평가전장부가액	공정가액(주)	평가손익
주식	19,257	21,182	1,925	17,935	18,370	435
금융채	-	-	-	9,808	10,041	233
회사채	-	-	-	9,500	9,848	348
수익증권	175,062	176,137	1,075	160,000	160,632	632
기타유가증권	20,297	21,909	1,612	-	-	-
합 계	214,616	219,228	4,612	197,243	198,891	1,648

(주) 시장성 있는 유가증권의 공정가액은 보고기간 종료일 현재(보고기간 종료일 현재의 증가가 없으면 직전 거래일)의 증가로 평가하였음.

재무제표에 대한 주석-계속

5. 매도가능증권

보고기간 종료일 현재 당사의 매도가능증권의 평가 내역은 다음과 같습니다.

(1) 매도가능증권의 평가내역 요약

(당 기)

(단위 : 백만원)				
구 분	취득원가	장부가액	미실현보유손익누계(주)	손상차손
(지분증권)				
주식	160,187	168,893	8,706	-
출자금	51,273	43,001	(8,272)	-
수익증권	6,000	6,658	658	-
해외유가증권	13,804	15,532	1,728	-
기타유가증권	6,666	6,791	125	-

지분증권 소계	237,930	240,875	2,945	-
(채무증권)				
국공채	403,100	402,435	(665)	-
특수채	523,069	527,128	4,059	-
회사채	510,147	511,157	1,010	-
해외유가증권	11,711	11,265	(446)	-
채무증권 소계	1,448,027	1,451,985	3,958	-
매도가능증권 합계	1,685,957	1,692,860	6,903	-

재무제표에 대한 주석-계속

(전 기)

(단위 : 백만원)				
구 분	취득원가	장부가액	미실현보유손익누계(주)	손상차손
(지분증권)				
주식	103,184	97,636	(5,548)	-
출자금	42,450	42,450	-	-
수익증권	26,000	28,576	2,576	-
해외유가증권	14,935	15,364	429	-
기타유가증권	1,928	1,962	34	-
지분증권 소계	188,497	185,988	(2,509)	-
(채무증권)				
국공채	259,124	260,040	916	-
특수채	612,430	619,421	6,991	-
금융채	10,000	10,110	110	-
회사채	389,001	394,618	5,617	-
해외유가증권	11,131	10,527	(604)	-
채무증권 소계	1,281,686	1,294,716	13,030	-
매도가능증권 합계	1,470,183	1,480,704	10,521	-

(주) 미실현보유손익에서 직접 가감된 이연법인세가 반영되기 전의 금액임.
재무제표에 대한 주석-계속

(2) 지분증권의 평가내역

(당 기)

(단위 : 백만원)							
구 분	주식수	지분율	취득원가	공정가액 (주 1)	장부가액	미실현 보유 손익누계(주 2)	손상차손
(주 식)							
농심	5,873	0.10%	1,420	1,427	1,427	7	-
삼성전자	10,000	0.01%	9,403	9,320	9,320	(83)	-
삼성전기	26,000	0.03%	3,882	3,055	3,055	(827)	-
현대차	20,000	0.01%	3,824	4,060	4,060	236	-
삼성 SDI	25,000	0.05%	4,517	4,200	4,200	(317)	-
POSCO	20,000	0.02%	11,259	10,100	10,100	(1,159)	-
신영증권	300,000	3.20%	19,594	11,010	11,010	(8,584)	-
현대모비스	30,000	0.03%	8,789	9,825	9,825	1,036	-
쌍용양회	400,000	0.54%	3,896	3,260	3,260	(636)	-
신한지주	160,000	0.03%	7,696	7,976	7,976	280	-
LG 전자	60,000	0.04%	7,332	6,300	6,300	(1,032)	-
롯데쇼핑	23,000	0.08%	8,915	10,327	10,327	1,412	-
LS 산전	70,000	0.23%	6,395	5,670	5,670	(725)	-
동양생명보험	120,000	0.11%	1,627	1,548	1,548	(79)	-
LG 유플러스	350,000	0.07%	3,038	2,167	2,167	(871)	-
OCI	9,000	0.04%	4,235	4,446	4,446	211	-
기아차	250,000	0.06%	10,850	17,250	17,250	6,400	-
LG 화학	6,000	0.01%	2,539	2,760	2,760	221	-
S-Oil	10,000	0.01%	1,420	1,520	1,520	100	-

현대제철	30,000	0.04%	3,988	4,200	4,200	212	-
고려아연	3,500	0.02%	1,341	1,396	1,396	55	-
현대건설	20,000	0.02%	1,670	1,584	1,584	(86)	-
삼성증권	110,000	0.16%	9,487	8,866	8,866	(621)	-
신세계	10,000	0.03%	2,959	2,610	2,610	(349)	-
LG 디스플레이	115,000	0.03%	4,779	3,956	3,956	(823)	-
호텔신라	72,000	0.18%	2,257	1,840	1,840	(417)	-
LG 이노텍	34,000	0.17%	5,396	3,961	3,961	(1,435)	-
동양증권	100,000	0.08%	1,096	788	788	(308)	-
한국관광공사(주 3)	11,275	0.17%	20	938	938	918	-
신영자산운용(주 3)	600,000	9.38%	3,000	11,057	11,057	8,057	-
한국예탁결제원(주 3)	717	0.01%	5	63	63	58	-
코람코자산신탁(주 3)	193,567	9.68%	3,558	11,413	11,413	7,855	-
주식 소계	3,194,932		160,187	168,893	168,893	8,706	-

재무제표에 대한 주석-계속

(단위 : 백만원)							
구 분	주식수	지분율	취득원가	공정가액 (주 1)	장부가액	미실현 보유 손익누계(주 2)	손상차손
(출자금)							
녹색성장펀드			3,500	1,620	1,620	(1,880)	-
금호생명 PEF			47,773	41,381	41,381	(6,392)	-
출자금 소계			51,273	43,001	43,001	(8,272)	-
(수익증권)							
채권시장안정사모재간접투자신탁			6,000	6,658	6,658	658	-
(해외유가증권)							
Ramayana	10,640,000	10.00%	523	2,251	2,251	1,728	-
Uni - Asia	10,000,000	10.00%	2,153	2,153	2,153	-	-
A. R. C	980	3.31%	243	243	243	-	-

케이디벨류상호사모투자			10,885	10,885	10,885		-
해외유가증권 소계			13,804	15,532	15,532	1,728	-
(기타유가증권)							
한국사모 탄소특별자산			6,666	6,791	6,791	125	-
합 계			237,930	240,875	240,875	2,945	-

재무제표에 대한 주석-계속

(전 기)

(단위 : 백만원)							
구 분	주식수	지분율	취득원가	공정가액 (주 1)	장부가액	미실현 보유손익 누계(주 2)	손상차 손
(주 식)							
농심	7,000	0.12%	1,693	1,589	1,589	(104)	-
삼성전자	8,000	0.01%	6,494	6,544	6,544	50	-
삼성전기	15,000	0.02%	1,724	1,725	1,725	1	-
현대차	30,000	0.01%	3,468	3,465	3,465	(3)	-
삼성 SDI	32,000	0.07%	4,618	4,544	4,544	(74)	-
삼성화재	20,000	0.04%	4,003	3,630	3,630	(373)	-
POSCO	17,000	0.02%	9,713	8,976	8,976	(737)	-
신영증권	300,000	3.20%	19,594	11,235	11,235	(8,359)	-
에스에프에이	40,000	0.44%	1,978	1,904	1,904	(74)	-
현대모비스	50,000	0.05%	8,190	7,500	7,500	(690)	-
현대중공업	30,000	0.04%	9,548	7,110	7,110	(2,438)	-
쌍용양회	100,000	0.13%	1,521	765	765	(756)	-
신한지주	70,000	0.01%	3,215	3,111	3,111	(104)	-
하이닉스	200,000	0.03%	5,900	5,340	5,340	(560)	-
대림산업	22,000	0.06%	3,280	1,650	1,650	(1,630)	-
LG 전자	20,000	0.01%	2,317	2,300	2,300	(17)	-
롯데쇼핑	5,000	0.02%	1,667	1,640	1,640	(27)	-

SK 에너지	20,000	0.02%	2,633	2,430	2,430	(203)	-
LS 산전	20,000	0.07%	1,792	1,606	1,606	(186)	-
동양생명보험	50,000	0.05%	745	650	650	(95)	-
LG 텔레콤	250,000	0.05%	2,244	1,930	1,930	(314)	-
OCI	13,000	0.06%	3,265	2,561	2,561	(704)	-
한국관광공사	11,275	0.17%	20	20	20	-	-
신영자산운용(주 3)	600,000	9.38%	3,000	10,198	10,198	7,198	-
한국예탁결제원(주 3)	564	0.01%	4	54	54	50	-
코람코자산신탁(주 3)	93,567	4.68%	558	5,159	5,159	4,601	-
주식 소계			103,184	97,636	97,636	(5,548)	-
(출자금)							
산업은행 PEF(2 호)			6,800	6,800	6,800	-	-
녹색성장펀드			150	150	150	-	-
금호생명 PEF			35,500	35,500	35,500	-	-
출자금 소계			42,450	42,450	42,450	-	-

재무제표에 대한 주석-계속

(단위 : 백만원)							
구 분	주식수	지분율	취득원가	공정가액 (주 1)	장부가액	미실현 보유손익 누계(주 2)	손상차손
(수익증권)							
채권시장 안정사모 재간접투자신탁			6,000	6,412	6,412	412	-
한국사모주가지수(주 4)			10,000	11,535	11,535	1,535	-
아이주가지수연동사모 ELF(주 4)			10,000	10,629	10,629	629	-
수익증권 소계			26,000	28,576	28,576	2,576	-
(해외유가증권)							
Ramayana	7,980,000	10.00%	523	952	952	429	-
Uni - Asia	10,000,000	10.00%	2,153	2,153	2,153	-	-
A. R. C	980	3.31%	243	243	243	-	-

케이디밸류상호사모투자			12,016	12,016	12,016	-	-
해외유가증권 소계			14,935	15,364	15,364	429	-
(기타유가증권)							
한국사모탄소특별자산 1 호			1,928	1,962	1,962	34	-
합 계			188,497	185,988	185,988	(2,509)	-

(주 1) 시장성 있는 지분증권의 공정가액은 보고기간 종료일 현재의 증가(보고기간 종료일 현재의 증가가 없는 경우에는 직전 거래일의 증가)로 측정하였으며, 시장성이 없고 공정가액을 신뢰성 있게 측정할 수 없는 지분증권은 취득원가로 평가하였음.

(주 2) 미실현보유손익에서 직접 가감된 이연법인세가 반영되기 전의 금액임.

(주 3) 합리적인 평가모형과 적절한 추정치를 사용하여 신뢰성 있게 평가한 금액으로 측정하였으며, 동 주식의 공정가치는 나이스채권평가회사에서 평가하였으며 다수의 평가모형들(DCF 모형-Discounted Cash Flow Model, IMV 모형-Inputed Market Value Model, FCFE 모형-Discounted Free Cash Flow to Equity Model, 배당할인모형, 위험조정할인율법 등)을 적용하여 공정가치를 산정하였음.

(주 4) 파생상품연계증권에 해당하여 미실현보유손익은 당기손익으로 반영하였음.

재무제표에 대한 주석-계속

(3) 채무증권의 평가 내역

(당 기)

(단위 : 백만원)						
구 분	취득원가	상각후 취득원가	공정가액 (주 1)	장부가액	미실현보유손익 누계(주 2)	손상차손
(국공채)						
1년 초과 5년 내	168,484	168,706	170,826	170,826	2,120	-
5년 초과 10년 내	224,864	224,216	221,443	221,443	(2,773)	-
10년 초과	10,178	10,178	10,166	10,166	(12)	-
소 계	403,526	403,100	402,435	402,435	(665)	-
(특수채)						
1년 초과 5년 내	152,982	151,640	153,878	153,878	2,238	-
5년 초과 10년 내	340,736	340,222	342,257	342,257	2,035	-

10년 초과	31,239	31,207	30,993	30,993	(214)	-
소 계	524,957	523,069	527,128	527,128	4,059	-
(회사채)						
1년 초과 5년 내	409,915	410,381	411,914	411,914	1,533	-
5년 초과 10년 내	99,755	99,766	99,243	99,243	(523)	-
소 계	509,670	510,147	511,157	511,157	1,010	-
(해외채권)						
5년 초과 10년 내	11,266	11,711	11,265	11,265	(446)	-
(채무증권 합계)						
1년 초과 5년 내	731,381	730,727	736,618	736,618	5,891	-
5년 초과 10년 내	676,621	675,915	674,208	674,208	(1,707)	-
10년 초과	41,417	41,385	41,159	41,159	(226)	-
합 계	1,449,419	1,448,027	1,451,985	1,451,985	3,958	-

재무제표에 대한 주석-계속

(전 기)

(단위 : 백만원)						
구 분	취득원가	상각후 취득원가	공정가액 (주 1)	장부가액	미실현보유손익 누계(주 2)	손상차손
(국공채)						
1년 초과 5년 내	173,785	174,921	176,149	176,149	1,228	-
5년 초과 10년 내	84,252	84,203	83,891	83,891	(312)	-
소 계	258,037	259,124	260,040	260,040	916	-
(특수채)						
1년 초과 5년 내	322,807	322,172	326,897	326,897	4,725	-
5년 초과 10년 내	270,290	270,258	272,485	272,485	2,227	-
10년 초과	20,000	20,000	20,039	20,039	39	-
소 계	613,097	612,430	619,421	619,421	6,991	-
(금융채)						

1년 내	9,999	10,000	10,110	10,110	110	-
(회사채)						
1년 내	9,972	9,994	10,011	10,011	17	-
1년 초과 5년 내	339,197	339,147	343,841	343,841	4,694	-
5년 초과 10년 내	39,848	39,860	40,766	40,766	906	-
소 계	389,017	389,001	394,618	394,618	5,617	-
(해외채권)						
5년 초과 10년 내	11,131	11,131	10,527	10,527	(604)	-
(채무증권 합계)						
1년 내	19,971	19,994	20,121	20,121	127	-
1년 초과 5년 내	835,789	836,240	846,887	846,887	10,647	-
5년 초과 10년 내	405,521	405,452	407,669	407,669	2,217	-
10년 초과	20,000	20,000	20,039	20,039	39	-
합 계	1,281,281	1,281,686	1,294,716	1,294,716	13,030	-

(주 1) 채무증권의 공정가액은 시장성이 있는 경우에는 보고기간 종료일 현재의 증가(보고기간 종료일 현재의 증가가 없는 경우에는 직전 거래일의 증가)를 적용한 금액이며, 시장성이 없는 경우에는 미래현금흐름을 공신력 있는 독립된 신용평가기관이 평가한 신용등급(또는 채무증권의 발행기업과 유사한 특성을 가진 기업의 신용등급)을 적절히 감안한 할인율을 사용하여 평가한 금액임.

(주 2) 미실현보유손익에서 직접 가감된 이연법인세가 반영되기 전의 금액임.

재무제표에 대한 주석-계속

(4) 미실현보유손익 변동내역

당기 및 전기 중 매도가능증권 미실현보유손익의 변동 내역은 다음과 같습니다.

(당 기)

(단위 : 백만원)				
구 분	기초	평가로 인한 증감	처분에 따른 실현	기말
주식	(5,548)	7,387	6,867	8,706
출자금	-	(8,272)	-	(8,272)

국공채	916	(1,050)	(531)	(665)
특수채	6,991	2,441	(5,373)	4,059
금융채	110	-	(110)	-
회사채	5,617	505	(5,112)	1,010
수익증권	412	246	-	658
해외유가증권	(175)	1,457	-	1,282
기타유가증권	34	91	-	125
합 계	8,357	2,805	(4,259)	6,903
법인세효과	(1,478)			(1,339)
법인세효과 반영후 금액	6,879			5,564

(전 기)

(단위 : 백만원)				
구 분	기초	평가로 인한 증감	처분에 따른 실현	기말
주식	(16,121)	9,595	978	(5,548)
국공채	(1,490)	2,003	403	916
특수채	(1,042)	7,688	345	6,991
금융채	(1,108)	267	951	110
회사채	(5,271)	10,318	570	5,617
수익증권	55	357	-	412
해외유가증권	(1,163)	988	-	(175)
기타유가증권	108	(74)	-	34
합 계	(26,032)	31,142	3,247	8,357
법인세효과	6,334			(1,478)
법인세효과 반영후 금액	(19,698)			6,879

재무제표에 대한 주석-계속

6. 만기보유증권

보고기간 종료일 현재 당사의 만기보유증권의 평가 내역은 다음과 같습니다.

(당 기)

(단위 : 백만원)					
구 분	취득가액	상각후 취득원가	손상차손		장부가액
			당기	당기이전	
(국공채)					
1년 초과 5년 내	47,091	48,631	-	-	48,631
10년 초과	93,293	93,047	-	-	93,047
소 계	140,384	141,678	-	-	141,678
(특수채)					
1년 내	20,000	20,000	-	-	20,000
5년 초과 10년 내	19,987	20,000	-	-	20,000
10년 초과	60,693	60,693	-	-	60,693
소 계	100,680	100,693	-	-	100,693
(회사채)					
1년 초과 5년 내	29,341	29,493	-	-	29,493
소 계	29,341	29,493	-	-	29,493
(해외유가증권)					
1년 초과 5년 내	128,664	118,832	-	-	118,832
5년 초과 10년 내	67,266	63,936	-	-	63,936
소 계	195,930	182,768	-	-	182,768
합 계	466,335	454,632	-	-	454,632

재무제표에 대한 주석-계속

(전 기)

(단위 : 백만원)					
구 분	취득가액	상각후 취득원가	손상차손		장부가액
			당기	당기이전	
(국공채)					
1년 내	49,332	50,781	-	-	50,781
1년 초과 5년 내	37,206	38,092	-	-	38,092
5년 초과 10년 내	9,885	9,929	-	-	9,929
10년 초과	93,293	93,186	-	-	93,186
소 계	189,716	191,988	-	-	191,988
(특수채)					
1년 내	10,000	10,000	-	-	10,000
1년 초과 5년 내	30,000	30,000	-	-	30,000
5년 초과 10년 내	19,987	20,000	-	-	20,000
10년 초과	40,693	40,693	-	-	40,693
소 계	100,680	100,693	-	-	100,693
(회사채)					
1년 내	9,638	9,631	-	-	9,631
1년 초과 5년 내	19,341	19,432	-	-	19,432
소 계	28,979	29,063	-	-	29,063
(해외유가증권)					
1년 초과 5년 내	60,745	60,637	-	-	60,637
5년 초과 10년 내	37,276	37,218	-	-	37,218
소 계	98,021	97,855	-	-	97,855
합 계	417,396	419,599	-	-	419,599

재무제표에 대한 주석-계속

7. 유가증권과 관련된 이자수익 내역

당기 및 전기 중 당사의 유가증권에서 발생한 이자수익의 내역은 다음과 같습니다.

(단위 : 백만원)								
구 분	단기매매증권		매도가능증권		만기보유증권		합 계	
	당 기	전 기	당 기	전 기	당 기	전 기	당 기	전 기
국공채	-	-	14,609	13,730	8,147	10,208	22,756	23,938
특수채	-	-	30,896	30,322	5,946	5,597	36,842	35,919
금융채	170	1,395	35	3,633	-	-	205	5,028
회사채	121	2,389	22,870	17,905	1,691	1,654	24,682	21,948
수익증권	3,025	1,708	-	-	-	-	3,025	1,708
해외유가증권	-	-	41	521	7,069	4,428	7,110	4,949
기타유가증권	-	30	-	-	-	-	-	30
합 계	3,316	5,522	68,451	66,111	22,853	21,887	94,620	93,520

8. 지분법적용투자주식

보고기간 종료일 현재 당사의 지분법적용투자주식의 내역은 다음과 같습니다.

(1) 지분법피투자회사에 대한 지분율 현황 등

(당 기)

(단위 : 백만원)					
회사명	주식수	지분율	취득원가	순자산가액	장부가액
WORLDWIDE-HK	100,000 주	100%	783	6,888	6,888
코리안리투자자문주식회사	600,000 주	100%	3,000	2,338	2,338
합 계			3,783	9,226	9,226

(전 기)

(단위 : 백만원)					
회사명	주식수	지분율	취득원가	순자산가액	장부가액
WORLDWIDE-HK	100,000 주	100%	783	4,183	4,183
코리안리투자자문주식회사	600,000 주	100%	3,000	2,208	2,208
합 계			3,783	6,391	6,391

재무제표에 대한 주석 - 계속

(2) 종목별 지분법 평가내역

당기 및 전기 중 당사의 지분법적용투자주식에 대한 지분법 평가내역은 다음과 같습니다.

(당 기)

(단위 : 백만원)						
회사명	기 초	취 득	현금배당	지분법손익	기타증감(주)	기 말
WORLDWIDE-HK	4,183	-	-	2,917	(212)	6,888
코리안리투자자문주식회사	2,208	-	-	130	-	2,338
합 계	6,391	-	-	3,047	(212)	9,226

(전 기)

(단위 : 백만원)						
회사명	기 초	취 득	현금배당	지분법손익	기타증감(주)	기 말
WORLDWIDE-HK	4,052	-	(622)	1,522	(769)	4,183
코리안리투자자문주식회사	2,048	-	-	183	(23)	2,208
합 계	6,100	-	(622)	1,705	(792)	6,391

(주) 기타증감액은 해외사업환산손익의 변동과 매도가능증권의 처분으로 인한 것임.
재무제표에 대한 주석 - 계속

(3) 지분법피투자회사의 요약 재무정보

(당 기)

(단위 : 백만원)				
회사명	자 산	부 채	순자산	당기손익
WORLDWIDE-HK	25,842	18,954	6,888	2,917
코리안리투자자문주식회사	2,393	55	2,338	130
합 계	28,235	19,009	9,226	3,047

(전 기)

(단위 : 백만원)				
회사명	자 산	부 채	순자산	당기손익
WORLDWIDE-HK	17,016	12,833	4,183	1,522
코리안리투자자문주식회사	2,243	35	2,208	183
합 계	19,259	12,868	6,391	1,705

재무제표에 대한 주석 - 계속

9. 대출채권

보고기간 종료일 현재 당사의 잔존기간별 대출채권의 내역은 다음과 같습니다.

(당 기)

(단위 : 백만원)						
구 분	1 년이내	1 년~2 년	2 년~5 년	5 년~10 년	10 년이상	합 계
부동산담보대출금	159	580	950	308	900	2,897
신용대출금	56	108	124	331	-	619
합 계	215	688	1,074	639	900	3,516

(전 기)

(단위 : 백만원)						
구 분	1 년이내	1 년~2 년	2 년~5 년	5 년~10 년	10 년이상	합 계
부동산담보대출금	150	246	1,112	279	1,150	2,937
신용대출금	41	88	396	883	-	1,408
합 계	191	334	1,508	1,162	1,150	4,345

보고기간 종료일 현재 당사의 대출채권은 모두 임직원에게 대한 것입니다.

재무제표에 대한 주석 - 계속

10. 보험미수금 및 보험미지급금

보고기간 종료일 현재 당사의 보험미수금 및 보험미지급금의 내역은 다음과 같습니다.

(단위 : 백만원)			
계정과목	구 분	금액	
		당 기	전 기
보험미수금	공동보험미수금	8,753	7,675
	재보험미수금	720,278	675,642
	외국재보험미수금	554,981	474,802
	특약수재예탁금	294,413	296,696
	합 계	1,578,425	1,454,815
보험미지급금	공동보험미지급금	704	727
	재보험미지급금	683,881	609,967
	외국재보험미지급금	644,628	624,426
	특약출재예수금	88,561	93,402
	합 계	1,417,774	1,328,522

11. 대손충당금

(1) 당기말 현재 자산건전성분류기준에 따른 대손충당금 설정대상채권의 내역은 다음과 같습니다.

(단위 : 백만원)							
구 분	정 상	요주의	고 정	회수의문	추정손실	설정대상채권	대손충당금
부동산담보대출금	2,897	-	-	-	-	2,897	22
신용대출금	619	-	-	-	-	619	5
보험미수금(주 1)	281,737	16,255	6,071	4,261	7,495	315,819	12,574
미수금(주 2)	892	-	-	-	959	1,851	963
합 계	286,144	16,255	6,071	4,261	8,455	321,186	13,564
대손충당금	1,439	325	1,214	2,131	8,455		13,564

재무제표에 대한 주석 - 계속

(주 1) 보험미수금은 거래처별로 보험미지급금을 차감한 잔액에 대하여 충당금을 설정하고 있음.

(주 2) 지분법피투자회사인 코리안리투자자문주식회사를 통한 주식거래에 따른 미수금은 대손충당금을 설정하지 않음.

(2) 최근 3년간 대손충당금 설정대상 채권총액 대비 대손충당금 설정비율

(단위 : 백만원)

구 분	49 기	48 기	47 기
부동산담보대출금	2,897	2,937	2,829
신용대출금	619	1,408	1,831
보험미수금	315,819	333,202	427,815
미수금	1,851	1,580	1,542
합 계	321,186	339,127	434,017
대손충당금	13,564	16,471	14,258
설정비율	4.22%	4.86%	3.29%

12. 유형자산

(1) 토지의 공시지가

보고기간 종료일 현재 유형자산 중 토지의 공시지가 내역은 다음과 같습니다.

(단위 : 백만원)

구 분	장 부 가 액		공 시 지 가	
	당 기	전 기	당 기	전 기
대지	137,120	137,120	86,024	83,800
공원	15,340	15,340	4,302	4,163
도로	654	654	375	375
합 계	153,114	153,114	90,701	88,338

재무제표에 대한 주석 - 계속

(2) 유형자산 장부가액의 변동내용

당기 및 전기 중 당사의 유형자산 장부가액의 변동내역은 다음과 같습니다.

(당 기)

(단위 : 백만원)						
구 분	기 초	취 득	처 분	감가상각비	기타증감(주)	기 말
토지	153,114	-	-	-	-	153,114
건물	34,310	2,957	-	(1,101)	-	36,166
구축물	1,038	-	-	(47)	-	991
해외부동산	2,231	-	-	(53)	28	2,206
비품	1,031	363	-	(450)	1	945
차량운반구	52	-	-	(29)	-	23
합 계	191,776	3,320	-	(1,680)	29	193,445

(전 기)

(단위 : 백만원)						
구 분	기 초	취 득	처 분	감가상각비	기타증감(주)	기 말
토지	153,114	-	-	-	-	153,114
건물	33,689	1,653	-	(1,032)	-	34,310
구축물	1,044	39	-	(45)	-	1,038
해외부동산	2,324	-	-	(53)	(40)	2,231
비품	1,076	437	-	(481)	(1)	1,031
차량운반구	68	28	-	(44)	-	52
합 계	191,315	2,157	-	(1,655)	(41)	191,776

(주) 기타증감은 해외소재 유형자산의 해외사업환산손익 변동으로 의한 것임.

재무제표에 대한 주석 - 계속

13. 무형자산

(1) 무형자산의 장부가액 구성내역

보고기간 종료일 현재 당사의 무형자산의 장부가액 구성내역은 다음과 같습니다.

(당 기)

(단위 : 백만원)			
계정과목	취득원가	상각누계액	장부가액
소프트웨어	6,733	(5,222)	1,511

(전 기)

(단위 : 백만원)			
계정과목	취득원가	상각누계액	장부가액
소프트웨어	5,338	(4,381)	957

(2) 무형자산의 장부가액 변동내역

당기 및 전기 중 당사의 무형자산의 장부가액 변동내역은 다음과 같습니다.

(당 기)

(단위 : 백만원)				
구 분	기 초	취 득	상각비	당기말
소프트웨어	957	1,395	(841)	1,511

(전 기)

(단위 : 백만원)				
구 분	기 초	취 득	상각비	전기말
소프트웨어	1,468	503	(1,014)	957

재무제표에 대한 주석 - 계속

14. 책임준비금

(1) 지급준비금

보고기간 종료일 현재 당사의 보험종류별 지급준비금의 내역은 다음과 같습니다.

(단위 : 백만원)						
종 목	당 기			전 기		
	수 재	출 재	순 액	수 재	출 재	순 액
화재보험	41,528	23,635	17,893	47,172	29,373	17,799
해상보험	122,504	61,594	60,910	100,485	47,144	53,341
자동차보험	77,682	4,931	72,751	79,363	5,522	73,841
보증보험	22,651	158	22,493	22,035	14	22,021
기술보험	120,051	88,567	31,484	86,536	57,892	28,644
근로자재해보상보험	8,585	910	7,675	9,358	1,189	8,169
책임보험	109,152	42,449	66,703	106,322	42,480	63,842
상해보험	54,988	40,932	14,056	43,295	26,055	17,240
종합보험	89,207	72,850	16,357	65,563	50,891	14,672
기타특종보험(주)	103,444	47,035	56,409	95,728	42,908	52,820
해외원보험	2,160	625	1,535	1,997	627	1,370
해외수재보험	665,734	162,561	503,173	534,588	130,116	404,472
장기무배당(위험+부가)	215,891	8,855	207,036	178,694	6,449	172,245
장기유배당(위험+부가)	108	-	108	118	-	118
개인연금(위험+부가)	1,479	-	1,479	1,306	-	1,306
합 계	1,635,164	555,102	1,080,062	1,372,560	440,660	931,900

(주) 원수지급준비금이 포함되어 있음.

재무제표에 대한 주석 - 계속

(2) 미경과보험료적립금

보고기간 종료일 현재 당사의 보험종류별 미경과보험료적립금의 내역은 다음과 같습니다.

(단위: 백만원)						
종 목	당 기			전 기		
	수 재	출 재	순 액	수 재	출 재	순 액
화재보험	86,279	32,112	54,167	86,922	47,868	39,054
해상보험	68,393	42,217	26,176	74,497	44,396	30,101
자동차보험	212,709	17,599	195,110	216,835	12,028	204,807
보증보험	82,186	104	82,082	83,456	135	83,321
기술보험	135,657	102,827	32,830	124,441	91,696	32,745
근로자재해보상보험	6,614	663	5,951	5,220	487	4,733
책임보험	109,767	49,801	59,966	112,764	52,055	60,709
상해보험	119,251	88,075	31,176	109,418	75,174	34,244
종합보험	132,040	96,139	35,901	125,916	93,540	32,376
기타특종보험(주)	64,974	21,693	43,281	63,513	21,829	41,684
해외원보험	5,931	1,520	4,411	7,104	3,545	3,559
해외수재보험	278,405	47,015	231,390	276,582	50,538	226,044
장기무배당(위험+부 가)	227	266	(39)	313	384	(71)
합 계	1,302,433	500,031	802,402	1,286,981	493,675	793,306

(주) 원수미경과보험료적립금이 포함되어 있음.

재무제표에 대한 주석 - 계속

15. 비상위험준비금

보고기간 종료일 현재 당사의 비상위험준비금의 내역은 다음과 같습니다.

(당 기)

(단위 : 백만원)				
구 분	기 초	증 가	감 소	기 말
비상위험준비금	484,701	69,114	-	553,815

(전 기)

(단위 : 백만원)				
구 분	기 초	증 가	감 소	기 말
비상위험준비금	418,358	66,343	-	484,701

16. 화폐성 외화자산과 외화부채

보고기간 종료일 현재 당사의 화폐성 외화자산과 외화부채의 주요 내역은 다음과 같습니다.

(외화단위 : 천단위, 원화단위 : 백만원)				
계 정 과 목	당 기		전 기	
	외화(USD 상당액)	원화환산액	외화(USD 상당액)	원화환산액
(자 산)				
현금및예치금	286,135	319,899	296,371	338,397
만기보유증권	163,477	182,768	85,702	97,855
보험미수금	283,750	317,233	295,245	337,111
기타자산	16,375	18,307	13,654	15,591
자산 합계	749,737	838,207	690,972	788,954
(부 채)				
보험미지급금	267,041	298,552	287,419	328,175
기타부채	7,802	8,723	4,722	5,392
부채 합계	274,843	307,275	292,141	333,567

재무제표에 대한 주석-계속

17. 해외사업환산손익

외화표시된 당사의 해외지점의 재무제표를 환산함으로써 발생한 해외사업환산손익의 내용은 다음과 같습니다.

(단위 : 백만원, 천 SGD)				
계정과목	당 기		전 기	
	외화금액	원화금액	외화금액	원화금액
A. 자 산	95,617	84,747	78,208	63,824
B. 부 채	75,130	66,589	58,525	47,761
C. 순자산(A-B)	20,487	18,158	19,683	16,063
D. 자 본(발생당시환율적용)	20,487	2,271	19,683	4,322
E. 해외사업환산손익(C-D)	-	15,887	-	11,741

18. 특수관계자 공시

당사의 당기 및 전기의 특수관계자 공시와 관련된 내용은 다음과 같습니다.

(1) 지배·종속회사간의 특수관계

구 분	지배·종속회사의 명칭
종속회사	WORLDWIDE-HK
지분법피투자회사	코리안리투자자문주식회사

(2) 특수관계자와의 거래내역

(단위 : 백만원)				
구 분	사업비		재산관리비	
	당기	전기	당기	전기
WORLDWIDE-HK	4,159	2,379	-	-
코리안리투자자문주식회사	-	-	996	597
합 계	4,159	2,379	996	597

재무제표에 대한 주석 - 계속

(3) 특수관계자에 대한 채권·채무

(단위 : 백만원)						
구 분	보험미수금		보험미지급금		미지급비용	
	당기	전기	당기	전기	당기	전기
WORLDWIDE-HK	66	3,250	3,225	4,315	-	-
코리안리투자자문주식회사	-	-	-	-	140	85
합 계	66	3,250	3,225	4,315	140	85

(4) 주요 경영진에 대한 보상금액

당사는 기업활동의 계획, 운영, 통제에 대한 중요한 권한과 책임을 가진 등기이사(사내이사 5인, 사외이사 6인)를 주요 경영진에 포함하고 있으며, 당기 및 전기 중 주요 경영진에 대한 보상금액은 다음과 같습니다.

(단위 : 백만원)		
구 분	당기	전기
급여	2,963	2,711
퇴직급여	2,884	2,767
주식보상비용	3,209	(646)
합 계	9,056	4,832

재무제표에 대한 주석-계속

19. 자본금 및 주식발행초과금

(1) 자본금의 내역

보고기간 종료일 현재 당사의 자본금에 관련된 사항은 다음과 같습니다.

(단위 : 원)		
구 분	당 기	전 기
발행할 주식의 총수	320,000,000 주	320,000,000 주
1 주당 액면가액	500	500
발행한 보통주식의 수	115,908,609 주	113,971,186 주
자본금	57,954,304,500	56,985,593,000

(2) 자본금 및 주식발행초과금의 변동내역

당기 및 전기 중 당사의 자본금 및 주식발행초과금의 변동내역은 다음과 같습니다.

(단위: 백만원)		
구 분	자본금	주식발행초과금
전기초	56,986	103,729
전기말	56,986	103,729
주식배당(2010. 6. 11)	968	-
당기말	57,954	103,729

(3) 자기주식

보고기간 종료일 현재 당사는 주가안정을 위하여 자기주식 109,786 백만원 (보통주 17,100,000 주)을 보유하고 있습니다.

재무제표에 대한 주석-계속

20. 이익잉여금

당사의 보고기간 종료일 현재 법정적립금 및 임의적립금의 세부 내용 및 법령 등에 따라 이익배당이 제한되어 있는 이익잉여금의 내용은 다음과 같습니다.

(1) 법정적립금 및 임의적립금의 세부 내역

(단위 : 백만원)		
	당 기	전 기
법정적립금 :		
이익준비금	28,474	26,875
임의적립금 :		
기업합리화적립금	2,033	2,033
기타	459,468	399,067
합 계	461,501	401,100

(2) 법령 등에 따라 이익배당이 제한되어 있는 이익잉여금의 내용

① 이익준비금

당사는 상법의 규정에 따라 자본금의 50%에 달할 때까지 매 결산기의 금전에 의한 이익 배당액의 10% 이상의 금액을 이익준비금으로 적립하고 있습니다. 동 이익준비금은 이익 배당목적으로 사용될 수 없으며 자본전입 또는 결손보전에만 사용이 가능합니다.

재무제표에 대한 주석-계속

21. 포괄손익계산서

당사의 당기 및 전기의 포괄손익계산서의 내역은 다음과 같습니다.

포괄손익계산서
=====

제 49 기 2010 년 4 월 1 일부터 2011 년 3 월 31 일까지

제 48 기 2009 년 4 월 1 일부터 2010 년 3 월 31 일까지

(단위 : 백만원)		
구 분	당 기	전 기
당기순이익	107,626	78,952
매도가능증권평가손익 (법인세효과: 당기 139 백만원, 전기 (7,811) 백만원)	(1,315)	26,576
지분법자본변동 (법인세효과: 당기 47 백만원, 전기 169 백만원)	(165)	(623)
해외사업환산손익(주)	4,145	(6,274)
포괄이익	110,291	98,631

(주) 해외사업환산손익과 관련한 일시적차이는 예측 가능한 미래에 소멸할 가능성이 희박하다고 판단하여 이로 인한 법인세효과를 인식하지 아니하였음.

재무제표에 대한 주석 - 계속

22. 주식기준보상

(1) 주식기준보상관련 주요사항

당기말 현재 당사가 부여한 주식기준보상과 관련된 주요사항은 다음과 같습니다.

구 분	1 차	2 차
부여일	2001년 8월 10일	2005년 12월 15일
발행할 주식의 총수	100,000 주	1,065,000 주
부여방법	신주발행교부 및 자기주식 교부 또는 행사가격과 시가와의 차액을 현금으로 지급하는 방법 중 당사의 사정에 따라 이사회에서 선택	
행사가격	1,450 원	10,050 원
행사가능기간	2004. 8. 11 ~ 2011. 8. 10	2008. 12. 16 ~ 2015. 12. 15
소멸기간	행사기간 종료 후	행사기간 종료 후

(2) 주식선택권의 증감내역

당기 및 전기 중 주식선택권의 증감내역은 다음과 같습니다.

(단위 : 주)		
구 분	1 차	2 차
전기초 추정 주식선택권	100,000	1,065,000
당기말 현재 추정 주식선택권	100,000	1,065,000
당기말 현재 추정 주식선택권	100,000	1,065,000

(주) 2개년당기순이익 및 재임기간 등을 고려하여 추정된 행사비율을 반영하여 산정한 추정주식선택권임.

재무제표에 대한 주석 - 계속

(3) 주식선택권의 보상원가

당사가 보고기간 종료일 현재의 종가를 기준으로 산정한 보상원가의 내역은 다음과 같습니다.

(단위 : 백만원)			
구 분	1 차	2 차	합 계
전기까지 인식한 보상원가	855	-	855
당기 비용으로 인식한 보상비용	280	2,929	3,209
보상원가 합계	1,135	2,929	4,064

23. 수재보험 및 출재보험 거래 내역

당기 및 전기 중 보험종류별 수재 및 출재보험 거래내역은 다음과 같습니다.

(1) 수재보험료(원수보험료 포함) 및 출재보험료

(당 기)

(단위 : 백만원)					
종 목	수 재		출 재		보유보험료
	수재보험료(A)	해약환급금(B)	출재보험료(C)	해약환급금(D)	(A-B)-(C-D)
화재보험	192,504	1,592	77,755	464	113,621
해상보험	363,968	8,801	179,018	3,660	179,809
자동차보험	466,528	26,091	42,144	1,805	400,098
보증보험	96,976	12,595	319	10	84,072
기술보험	229,442	472	180,400	250	48,820
근로자재해보상보험	18,624	188	1,685	16	16,767
책임보험	251,009	7,454	113,205	3,768	134,118
상해보험	248,434	405	185,557	344	62,816
종합보험	415,004	1,023	330,487	554	84,048
기타특종보험	700,268	5,984	192,420	1,276	503,140
해외원보험	15,441	3,195	5,472	896	7,670
해외수재보험	818,689	4,428	145,684	24	668,601
장기무배당(위험+부가)	794,181	3,182	5,322	-	785,677
장기유배당(위험+부가)	308	-	-	-	308
개인연금(위험+부가)	3,898	-	-	-	3,898
합 계	4,615,274	75,410	1,459,468	13,067	3,093,463

재무제표에 대한 주석 - 계속

(전 기)

(단위 : 백만원)					
종 목	수 재		출 재		보유보험료
	수재보험료(A)	해약환급금(B)	출재보험료(C)	해약환급금(D)	(A-B)-(C-D)
화재보험	190,577	1,326	96,464	485	93,272
해상보험	370,380	9,542	201,512	3,525	162,851
자동차보험	470,013	23,773	29,523	1,153	417,870
보증보험	80,483	15,368	341	2	64,776
기술보험	236,069	2,230	176,882	1,162	58,119
근로자재해보상보험	18,114	306	1,961	27	15,874
책임보험	240,169	5,983	117,875	3,234	119,545
상해보험	204,141	794	137,604	514	66,257
종합보험	359,340	989	287,818	748	71,281
기타특종보험	641,549	4,366	168,604	335	468,914
해외원보험	19,025	3,611	8,196	1,204	8,422
해외수재보험	808,631	3,171	142,397	961	664,024
장기무배당(위험+부가)	691,031	1,525	3,422	-	686,084
장기유배당(위험+부가)	398	-	-	-	398
개인연금(위험+부가)	4,079	1	-	-	4,078
합 계	4,333,999	72,985	1,372,599	13,350	2,901,765

(2) 수재보험금 및 출재보험금

(당 기)

(단위 : 백만원)					
종 목	수 재		출 재		순보험금
	수재보험금(A)	보험금환입(B)	출재보험금(C)	보험금환급(D)	(A-B)-(C-D)
화재보험	127,212	1,790	74,235	294	51,481
해상보험	179,435	5,847	56,983	335	116,940

자동차보험	423,160	19,153	34,993	1,234	370,248
보증보험	78,887	63,939	365	11,792	26,375
기술보험	60,923	1,216	39,592	314	20,429
근로자재해보상보험	13,424	237	1,300	21	11,908
책임보험	110,614	1,793	31,534	332	77,619
상해보험	193,178	48	134,551	15	58,594
종합보험	150,498	731	117,182	444	33,029
기타특종보험	589,038	1,213	147,738	425	440,512
해외원보험	3,834	198	1,216	66	2,486
해외수재보험	427,133	1,620	76,015	367	349,865
장기무배당(위험+부가)	733,112	919	3,843	-	728,350
장기유배당(위험+부가)	281	-	-	-	281
개인연금(위험+부가)	3,530	2	-	-	3,528
합 계	3,094,259	98,706	719,547	15,639	2,291,645

재무제표에 대한 주석-계속

(전 기)

(단위 : 백만원)					
종 목	수 재		출 재		순보험금
	수재보험금(A)	보험금환입(B)	출재보험금(C)	보험금환급(D)	(A-B)-(C-D)
화재보험	73,707	6,775	33,776	1,473	34,629
해상보험	173,084	11,486	59,290	1,112	103,420
자동차보험	375,725	17,434	20,798	1,169	338,662
보증보험	118,010	53,989	28,129	4,652	40,544
기술보험	80,775	5,920	58,076	4,131	20,910
근로자재해보상보험	11,749	98	1,336	8	10,323
책임보험	97,310	2,274	28,824	596	66,808
상해보험	180,044	13	99,042	1	80,990
종합보험	166,684	37,949	134,483	33,559	27,811

기타특종보험	543,915	78	134,224	13	409,626
해외원보험	3,585	245	1,067	84	2,357
해외수재보험	561,094	1,248	82,345	502	478,003
장기무배당(위험+부가)	643,290	17,954	2,144	-	623,192
장기유배당(위험+부가)	508	1	-	-	507
개인연금(위험+부가)	3,401	5	-	-	3,396
합 계	3,032,881	155,469	683,534	47,300	2,241,178

24. 한국원자력보험의 수탁관리

당사는 1989년 6월 1일부터 13개(당기말 현재 11개) 손해보험회사를 회원사로 하여 한국원자력보험의 경영을 위탁받아 관리하고 있습니다. 이에 소요되는 사업경비 중 30%는 당사가 부담하고 70%는 기타회원사로부터 회수하고 있습니다. 원자력보험에서 발생한 보험료 및 재원의 운영으로 발생한 투자수익은 매 회기별 회원사간 합의된 기준에 의하여 배당하고 있습니다.

재무제표에 대한 주석-계속

25. 사업비

당기 및 전기 중 발생한 사업비의 내역은 다음과 같습니다.

(단위 : 백만원)		
과 목	당 기	전 기
급여(주)	20,420	15,415
퇴직급여	6,827	6,075
복리후생비	17,264	15,697
일반관리비		
1.여비교통비	1,128	857
2.통신비	314	301
3.수도광열비	248	239
4.세금과공과	4,310	10,148
5.소모품비	151	144
6.도서신문비	367	309

7.회의비	411	367
8.지급임차료	947	900
9.감가상각비	899	943
10.수선비	326	300
11.차량유지비	397	373
12.보험료	302	318
13.수수료	2,051	933
14.접대비	1,260	1,202
15.인쇄비	52	49
16.광고선전비	1,191	830
17.조사연구비	608	553
18.행사비	751	660
19.체육진흥비	1,966	1,536
20.교육훈련비	1,019	867
21.전산비	560	639
22.협회비	687	856
23.대손상각비	4	609
24.잡급여	777	608
25.잡비	1,864	1,647
공동보험수수료	274	206
지급손해조사비	60,292	52,481
수재보험수수료	650,598	663,746
수재이익수수료	123,540	105,108
출재예수금이자	2,033	2,048
무형자산상각비	841	1,015
합 계	904,679	887,979

(주) 주식기준보상약정으로 인한 보상원가가 포함된 금액임.

재무제표에 대한 주석-계속

26. 법인세비용과 이연법인세

당사의 당기 및 전기의 법인세비용과 보고기간 종료일 현재 이연법인세자산(부채)의 내용은 다음과 같습니다.

(1) 법인세비용의 구성내역

당사의 당기 및 전기의 법인세비용의 구성내역은 다음과 같습니다.

(단위 : 백만원)		
구 성 내 역	당 기	전 기
법인세부담액(법인세추납액·환급액 포함)	29,567	29,938
±일시적차이로 인한 이연법인세 변동액 (주 1)	4,425	3,777
±이월세액공제로 인한 이연법인세 변동액 (주 2)	(619)	-
총법인세효과	33,373	33,715
자본에 직접 반영된 법인세비용	186	(7,642)
법인세비용	33,559	26,073
(주 1) 일시적차이로 인한 기말 순이연법인세부채	38,170	33,745
일시적차이로 인한 기초 순이연법인세부채	33,745	29,968
일시적차이로 인한 이연법인세 변동액	4,425	3,777
(주 2) 이월세액공제로 인한 기초 이연법인세자산	-	-
이월세액공제로 인한 기말 이연법인세자산	619	-
이월세액공제로 인한 이연법인세 변동액	(619)	-

재무제표에 대한 주석-계속

(2) 법인세비용차감전순이익과 법인세비용간의 관계

당기 및 전기 중 당사의 법인세비용차감전순이익과 법인세비용간의 관계는 다음과 같습니다.

(단위 : 백만원)		
내 역	당 기	전 기
법인세비용차감전순이익	141,185	105,025

적용세율(24.2%)에 따른 세부담액	34,167	25,416
조정사항:		
비과세수익(당기 741 백만원, 전기 685 백만원)	(179)	(166)
비공제비용(당기 234 백만원, 전기 314 백만원)	57	76
세액공제	(619)	(63)
법인세추납액(환급액) 등	(58)	807
기타(세율차이 등)	191	3
법인세비용	33,559	26,073
유효세율(법인세비용/ 법인세비용차감전순이익)	23.8%	24.8%

(3) 일시적차이 및 이연법인세자산(부채)의 증감내역

당기 및 전기 중 당사의 일시적차이의 증감내역 및 보고기간 종료일 현재 이연법인세자산(부채)의 내역은 다음과 같습니다.

재무제표에 대한 주석-계속

(당 기)

(단위 : 백만원)				
구 분	기 초(주 1)	증 가(주 1)	감 소(주 1)	기 말
(차감할 일시적차이)				
예술품	30	-	-	30
퇴직급여충당부채	21,849	6,250	11,518	16,581
감자차손상각	2,565	-	-	2,565
해외사업환산손실	301	-	-	301
무상주배상금	2,259	171	-	2,430
간주배당금	590	-	-	590
주식보상비용	855	3,209	-	4,064
감가상각비	201	23	-	224
매도가능증권평가손실	26,032	-	26,032	-
삼미특수강부인액	902	-	-	902
투자주식손상차손	500	-	-	500
외환거래손익	29,057	8,120	29,057	8,120
지분법손실	792	-	130	662
예탁보증금	-	605	-	605
교육세	-	580	-	580
소 계	85,933	18,958	66,737	38,154
이연법인세자산 인식제외 금액	(3,658)			(3,528)
이연법인세자산 인식대상 금액(주 2)	82,275			34,626
세 율(주 3)	24.2%/22%			24.2%/22%
차감할 일시적차이로 인한 이연법인세 자산	16,738			7,752
이월세액공제	-			619
이월세액공제로 인한 이연법인세자산	-			619
이연법인세자산 총액	16,378			8,371

(가산할 일시적차이)				
지분법적용투자주식	(3,171)	(2,916)	-	(6,087)
미수수익	(9,153)	(15,503)	(9,153)	(15,503)
구상채권	(70,383)	-	(1,520)	(68,863)
퇴직보험예치금	(21,295)	(3,985)	(11,497)	(13,783)
증안기금평가	(70)	-	-	(70)
토지재평가차액	(91,027)	-	-	(91,027)
지분법자본변동	(488)	-	(212)	(276)
단기매매증권평가이익	(983)	(4,613)	(838)	(4,758)
매도가능증권평가이익	(34,387)		(27,484)	(6,903)
해외유가증권평가이익	(257)	-	-	(257)
외환거래이익	(2,951)	-	(2,951)	-
파생상품평가이익	(3,265)	-	(3,265)	-
소 계	(237,430)	(27,017)	(56,920)	(207,527)
세율(주 3)	24.2%/22%			24.2%/22%
가산할 일시적차이로 인한 이연법인세 부채	(50,483)			(45,922)
이연법인세부채 - 순액	(33,745)			(37,551)

재무제표에 대한 주석-계속

(전 기)

(단위 : 백만원)				
구 분	기 초(주 1)	증 가(주 1)	감 소(주 1)	기 말
(차감할 일시적차이)				
예술품	30	-	-	30
퇴직급여충당부채	25,845	-	3,996	21,849
감자차손상각	2,565	-	-	2,565
부의지분법자본변동	23	-	23	-
해외사업환산손실	301	-	-	301

무상주배상금	2,259	-	-	2,259
간주배당금	590	-	-	590
주식보상비용	1,501	-	646	855
감가상각비	112	89	-	201
단기매매증권평가손실	1,250	-	1,250	-
매도가능증권평가손실	26,032	-	-	26,032
삼미특수강부인액	990	-	88	902
투자주식손상차손	500	-	-	500
외환거래손실	26,662	29,057	26,662	29,057
파생상품평가손실	1,101	-	1,101	-
지분법손실	976	-	184	792
소 계	90,737	29,146	33,950	85,933
이연법인세자산 인식제외 금액	(3,865)			(3,658)
이연법인세자산 인식대상 금액(주 2)	86,872			82,275
세 율(주 3)	24.2%/22%			24.2%/22%
차감할 일시적차이로 인한 이연법인세자산 (가산할 일시적차이)	20,333			16,738
지분법적용투자주식	(2,271)	(900)	-	(3,171)
미수수익	(10,327)	(9,153)	(10,327)	(9,153)
구상채권	(64,683)	(5,700)	-	(70,383)
퇴직보험예치금	(25,283)	-	(3,988)	(21,295)
증안기금평가	(70)	-	-	(70)
토지재평가차액	(91,027)	-	-	(91,027)
지분법자본변동	(1,257)	-	(769)	(488)
단기매매증권평가이익	-	(983)	-	(983)
매도가능증권평가이익	-	(34,387)	-	(34,387)
해외유가증권평가이익	(257)	-	-	(257)
외환거래이익	(29,921)	(2,951)	(29,921)	(2,951)

파생상품평가이익	-	(3,265)	-	(3,265)
소 계	(225,096)	(57,339)	(45,005)	(237,430)
세율(주 3)	24.2%/22%			24.2%/22%
가산할 일시적차이로 인한 이연법인세부채	(50,301)			(50,483)
이연법인세부채 - 순액	(29,968)			(33,745)

재무제표에 대한 주석 - 계속

(주 1) 기초 일시적차이 등의 금액은 전기말 및 전전기말 현재 이연법인세자산(부채)로 계상되어 있는 일시적차이 등의 금액으로 당기 및 전기의 실제 세무조정계산과정에서 동일시적차이 등의 금액이 일부 조정 되었는데, 동 차이조정 금액은 당기 및 전기의 일시적차이 등의 증감 내역에 반영하였음.

(주 2) 보고기간 종료일 현재 이연법인세자산은 향후 과세소득의 발생이 거의 확실하여 미래 법인세 절감효과가 실현될 수 있을 것으로 기대되는 차감할 일시적차이에 대하여 인식한 것임.

(주 3) 이연법인세자산과 부채의 측정에 사용된 세율은 보고기간 종료일 현재까지 확정된 세율에 기초하여 관련 일시적차이 등이 소멸될 것으로 기대되는 기간에 적용될 예상한계 세율을 적용하였음.

(4) 이연법인세자산으로 인식되지 아니한 차감할 일시적차이 보고기간 종료일 현재 이연법인세자산으로 인식되지 아니한 차감할 일시적차이의 내역은 다음과 같습니다.

(단위 : 백만원)		
구 분	당 기	전 기
감자차손상각	2,565	2,565
해외사업환산손실	301	301
지분법손실	652	792
합 계	3,528	3,658

상기 일시적차이는 예측 가능한 미래에 소멸할 가능성이 희박하여 이로 인한 법인세효과를 인식하지 아니하였습니다.

재무제표에 대한 주석-계속

(5) 자본에 직접 부가되거나 차감된 법인세부담액과 이연법인세의 내역

보고기간 종료일 현재 자본에 직접 부가되거나 차감된 이연법인세의 내역은 다음과 같습니다.

(단위 : 백만원)						
항 목	당 기			전 기		
	세전금액	법인세효과	세후금액	세전금액	법인세효과	세후금액
매도가능증권평가손익	6,903	(1,339)	5,564	8,357	(1,478)	6,879
지분법자본변동	276	(60)	216	488	(107)	381
재평가잉여금	91,027	(20,026)	71,001	91,027	(20,026)	71,001
합 계	98,206	(21,425)	76,781	99,872	(21,611)	78,261

(6) 상계 전 미지급법인세와 미수법인세환급액

(단위 : 백만원)			
계정과목	당 기	전 기	
상계 전 미지급법인세	29,026	30,067	
상계 전 미수법인세환급액	26,860	12,352	
상계 후 미지급법인세	2,166	17,715	

27. 주당이익

주당이익은 보통주 1 주에 대한 이익(기본주당이익) 또는 보통주 및 희석성 잠재적보통주 1 주에 대한 이익(희석주당이익)을 계산한 것으로 그 내역은 다음과 같습니다.

(1) 기본주당이익

(단위 : 원, 주)		
구 분	당 기	전 기
순이익	107,625,805,213	78,952,122,962
유통보통주식수	98,808,039	98,808,609
기본주당이익	1,089	799

재무제표에 대한 주석-계속

한편, 당기 및 전기 중 발행보통주식수를 유통기간으로 가중평균하여 산정한 유통보통주식수의 산출내역은 다음과 같습니다.

(당 기)

(단위 : 주)			
구 분	주식수	가중치	유통보통주식수
기 초	96,871,186	365/365	96,871,186
주식배당(주)	1,937,423	365/365	1,937,423
자기주식취득	(2,190)	365/365	(2,190)
자기주식처분	2,190	270/365	1,620
가중평균유통보통주식수	98,808,609		98,808,039

(전 기)

(단위 : 주)			
구 분	주식수	가중치	유통보통주식수
기 초(주)	98,808,609	365/365	98,808,609
합 계	98,808,609		98,808,609

(주) 주식배당에 따른 효과를 당기 및 전기초 주식수에 반영하였습니다
재무제표에 대한 주석-계속

(2) 희석주당이익

(단위 : 원, 주)		
구 분	당 기	전 기
보통주순이익	107,625,805,213	78,952,122,962
주식선택권으로 인한 비용	(주 1)	(489,478,500)
조정후 순이익	(주 1)	78,462,644,462
희석유통보통주식수	(주 1)	98,992,132
희석주당이익	(주 1)	793

한편, 유통보통주식수에 희석증권주식수를 합한 희석유통보통주식수의 산출근거는 다음과 같습니다.

구 분	당 기	전 기
유통보통주식수	98,808,039	98,808,609
주식매입선택권 행사시 주식수(주 2)	(주 1)	183,523
희석유통보통주식수	(주 1)	98,992,132

(주 1) 희석효과가 없으므로 산정하지 않음.

(주 2) 주식매입선택권과 관련된 주식수는 자기주식법(보통주식을 행사가격으로 발행 하여 유입된 현금으로 시중에 유통되는 자기주식을 구입한다는 가정)을 이용하여 주식수를 계산하였음.

재무제표에 대한 주석-계속

28. 전기오류수정손실

전기의 영업외비용에 반영된 전기오류수정손실의 내역은 다음과 같습니다.

(단위 : 백만원)	
구 분	금 액
- 외화환산 적용 오류(주 1)	
지급준비금	(6,831)
미경과보험료적립금	(1,904)
보험미수금	(6,739)
소 계	(15,474)
- 자산건전성 분류 오류(주 2)	
대손상각비	(1,705)
- 지급준비금 계상 오류	
지급준비금전입액	(432)
합 계	(17,611)

(주 1) 당사는 중국 소재 3 개 원보험사와의 사이에 체결한 자동차비례특약에 대하여 2008년 7월에 Currency clause(환율 조항)을 체결하여 전기부터 고정환율로 회계처리를 하였습니다. 그러나 해당 자동차비례특약으로 인해 발생하는 관련 계정은 환산대상으로 판단하여 이에 대한 차이를 전기오류수정손실로 계상하였습니다.

(주 2) 당사는 전기 예탁금 관련 자산건전성 분류에 대한 오류를 전기에 전기오류수정손실로 계상하였습니다.

재무제표에 대한 주석-계속

29. 배당금

당사의 당기 및 전기의 이익잉여금처분계산서상에 계상되어 있는 배당금에 관한 사항은 다음과 같습니다.

(1) 배당금 산정내역

(단위 : 원)		
구 분	당 기	전 기
1 주당배당금(배당률)	330(66%)	175(35%)
발행주식수(주)	98,808,609 주	96,871,186 주
배당금총액	32,606,840,970	16,952,457,190

(주) 당기말 및 전기말 현재 당사가 보유하고 있는 보통주 자기주식 17,100,000 주 는 배당금 산정시 제외하였음.

(2) 배당성향

(단위 : 원)		
구 분	당 기	전 기
배당금총액	32,606,840,970	16,952,457,190
당기순이익	107,625,805,213	78,952,122,962
배당성향	30.30%	21.47%

(3) 배당수익율

(단위 : 원)		
구 분	당 기	전 기
주당배당금	330	175
결산일종가	12,800	10,000
배당수익율	2.58%	1.75%

재무제표에 대한 주석-계속

30. 현금흐름표

당사는 현금흐름표상의 영업활동으로 인한 현금흐름을 간접법으로 작성하였으며, 현금의 유입과 유출이 없는 중요한 거래내역은 없습니다. 한편, 현금흐름표상의 현금은 재무상태표상의 현금및현금성자산입니다.

31. 보험가입자산

당기말 현재 당사가 가입한 보험가입 현황은 다음과 같습니다.

(단위 : 백만원)	
보험종류	부보금액
재산종합보험	42,531
영업배상책임보험	950
금융기관종합보험	1,000
가스사고배상책임보험	300
임원배상책임보험	30,000
합 계	74,781

또한, 당사는 상기 보험 이외에 당사의 임직원에게 대한 단체상해보험 및 당사의 차량운반구에 대하여는 자동차손해배상책임보험과 종합보험에 가입되어 있습니다.

재무제표에 대한 주석-계속

32. 담보제공자산

당기말 현재 당사의 보험금지급보증과 관련하여 금융기관에 담보로 제공한 자산은 다음과 같습니다.

(단위 : 백만원)			
금융기관명	담보제공자산	장부가액	제공내역
도이치은행	국공채 (매도가능증권 및 만기보유증권)	180,800	신용장 개설

33. 우발채무와 주요약정 사항

(1) 당사는 외환은행과 USD 2,000,000 의 매입외환 약정을 체결하고 있으며, 당기말 현재 만기가 미도래한 매입외환 잔액은 없습니다.

(2) 계류중인 소송사건

당기말 현재 당사가 피고인 소송사건은 없습니다. 당사는 재보험사로서 당사와 보험거래를 맺은 원수보험사가 피고로 계류된 소송사건의 결과에 따라 당사의 재무제표에 직접적인 영향을 받을 수 있으나 동 효과에 대한 영향을 당기말 현재로서는 예측할 수 없습니다.

(3) 신용장 개설

당사는 미국지역에서 인수한 재보험 계약에서 발생하였거나 발생할 보험금 지급의무를 담보하기 위한 이행보증 성격의 신용장을 도이치은행에 USD 120,500,000 을 한도로 개설 약정을 하였으며, 당기말 현재 실행금액은 USD 118,430,192, EUR 413,257 및 CAD 230 입니다. 이와 관련하여 당사는 도이치은행에 국채 및 공채(매도가능증권 및 만기보유증권) 180,800 백만원을 담보로 제공하였습니다. (주석 33 참조)

재무제표에 대한 주석 - 계속

34. 부가가치계산에 필요한 사항

당사의 사업비 및 재산관리비 등에 포함된 부가가치의 계산에 필요한 사항은 다음과 같습니다.

(단위 : 백만원)								
구 분	사업비		재산관리비		기 타		합 계	
	당 기	전 기	당 기	전 기	당 기	전 기	당 기	전 기
급여	21,197	16,023	456	429	-	-	21,653	16,452
퇴직급여	6,827	6,075	40	123	-	-	6,867	6,198
복리후생비	17,264	15,697	418	366	-	-	17,682	16,063
감가상각비	899	943	19	-	762	712	1,680	1,655
세금과공과	4,310	10,148	16	13	514	515	4,840	10,676
지급임차료	947	900	-	-	-	-	947	900

35. 최종 중간기간의 주요 재무정보(감사받지 아니한 재무정보)

당사는 중간재무제표를 작성하는 회사로서 최종 중간기간의 재무제표를 별도로 작성하지 않고 있으며, 당기 및 전기의 당사의 최종 중간기간의 주요 재무정보는 다음과 같습니다.

(단위 : 백만원)		
구 분	당 4 분 기	전 4 분 기
영업수익	1,369,297	1,242,383
순이익	(4,344)	18,542
주당순이익(단위: 원)	(44)	188

재무제표에 대한 주석 - 계속

36. 한국채택국제회계기준(K-IFRS) 도입 준비계획 및 추진상황

당사는 2011 회계연도부터 한국채택국제회계기준을 적용하여 재무제표를 작성할 예정입니다. 이를 위해 별도의 도입 추진팀을 구성하여 도입에 따른 영향의 사전분석과이에 따른 회계시스템 정비를 추진하고 있으며, 관계자에 대한 사내·외 교육을 실시하고 있습니다. 또한 도입 추진계획 및 현황을 주기적으로 이사회 및 경영진에게 보고하고 있습니다.

9. 기타 필요한 사항

9-1. 임 원 (2011년 6월 9일 현재)

상근임원· 사외이사· 상무대우	성 명	직 명	담당업무 또는 주된 직업	주요경력
상 근	원혁희	회 장	이사회 의장	서울대 상과대학 대림산업 전무이사 풍림산업 대표이사 사장
	박종원	사 장	회사업무 총괄	연세대 법대 미국 벤더빌트 대학원 행정고시 14 회 재경원 총무과장 재경부 공보관(이사관)
	최용수	상근감사위원	감 사	동국대 무역학 석사 금강원 광주지원장 금강원 공보실 국장
비 상 근	이필규	이 사	보험신보 회장	서울대 상대 서울대 대학원 상학과 함부르크대학 법학부
	노옥섭	사외이사	감사위원장 (이사회 추천)	서울대 사범대 보스턴대 경영학 석사 고려대 행정학 박사 행정고시 15 회 감사원 감사위원(차관급)
	배찬병	사외이사	우림건설 고문 (이사회 추천)	연세대 상경대학 한국상업은행 은행장 삼성증권 사외이사 이사회의장 생명보험협회 회장
	양승규	사외이사	서울대학교 명예교수 (이사회 추천)	서울대 법학 박사 서울대 법대 교수 보험감독위원

				<p>대통령직속의문사진상규명위원회 위원장 세종대학교 총장 성균관대 경제학 박사 행정고시 7 회 경제기획원 과장 교육부 차관 한국증권선물 거래소 이사장 서울대법대 고등고시 15 회 서울민사지방법원장 사법연수원장 고려대 화학과 한양대 경영대학원 수료 코리안리재보험 상무 계명대학교 경영학과 코리안리재보험 부장 명지대 무역학과 코리안리재보험 부장 원광대 영문학과 연세대(원) 보험경영학 코리안리재보험 부장 고려대 농학과 코리안리재보험 부장 고려대 경영학과 고려대 경영대학원 코리안리재보험 부장 서울대 경제학과 조흥증권 자산운용부장 CBF 투자자문대표 코리안리재보험 부장</p>
	이영탁	사외이사 감사위원	세계미래포럼이사장 (이사회 추천)	
	가재환	사외이사	태평양 법무법인 변호사 (이사회 추천)	
상	김정대	전 무	외국, 리스크관리	
근	이경학	상 무	총무, 장기자동차, 정보시스템	
	원종규	상 무	경리, 해상보험, 손사위험	
상무대우	전남득	상무대우	기획, 사업개발	
	정두섭	상무대우	화재보험, 특종보험	
	백종일	상무대우	준법	
	홍석용	상무대우	자산운용	

9-2. 이용자편람(용어 해설)

용 어	내 용
배당률	배당금액/납입자본금 × 100
주주배당액	배당금액/발행주식수
배당성향	배당금액/세후 당기순이익 × 100
단기매매증권	시장성 있는 유가증권중 매매차익 획득을 목적으로 취득한 유가증권
만기보유증권	상품유가증권에 속하지 아니하는 유가증권
부실대출	총 대출중 고정, 회수의문 및 추정손실을 합한 것으로 손보사의 자산건전성을 측정할 수 있는 지표
고 정	<ul style="list-style-type: none"> * 경영내용, 재무상태 및 미래현금흐름 등을 감안할 때 채무 상환능력의 저하를 초래할 수 있는 요인이 현재화되어 채권 회수에 상당한 위험이 발생한 것으로 판단되는 거래처에 대한 자산 * 3 월이상 연체대금을 보유하고 있는 거래처에 대한 자산중 회수예상가액 해당부분 * 최종부도 발생, 청산·파산절차 진행 또는 폐업 등의 사유로 채권회수에 심각한 위험이 존재하는 것으로 판단되는 거래처에 대한 자산중 회수예상가액 해당부분 * ‘회수의문거래처’ 및 ‘추정손실거래처’에 대한 자산중 회수예상가액 해당부분
회수의문	<ul style="list-style-type: none"> * 경영내용, 재무상태, 미래현금흐름 등 감안할 때 채무 상환 능력이 악화되어 채권회수에 심각한 위험이 발생 한 것으로 판단되는 거래처에 대한 자산중 회수예상가액 초과부분 * 3 월이상 12 월미만 연체대출금을 보유하고 있는거래처에 대한 자산중 회수예상가액 초과부분
추정손실	<ul style="list-style-type: none"> * 경영내용, 재무상태 및 미래현금흐름 등을 감안할 때 채무상환능력의 심각한 악화로 회수불능이 확실하여 손실 처리가 불가피한 것으로 판단되는 거래처에 대한 자산 중 회수예상가액 초과부분 * 12 월이상 연체대금을 보유하고 있는 거래처에 대한 자산중 회수예상가액 초과부분 * 최종부도 발생, 청산·파산절차 진행 또는 폐업의 사유로 채권회수에 심각한 위험 존재하는 것으로 판단되는 거래처에 대한 자산중 회수예상가액초과부분 * 장내거래는 거래소가 정하는 방법 및 기준에 따라 행하여 지는 파생금융상품 거래 * 장외거래는 장내거래가 아닌 당사자간의 계약에 의한 파생금융상품 거래 * 헷지거래는 기초자산의 손실을 감소 혹은 제거하기 위한 파생금융상품 거래 * 트레이딩거래는 거래목적이 헷지거래에 해당되지 않는 모든 파생금융상품 거래

지급여력비율	<p>지급여력/지급여력기준 × 100</p> <p>* 보험계약자에 대한 채무를 안정적으로 확보키 위해 보험종목별 위험도에 따라 보험계약준비금에 더해 보유하여야 할 자산기준에 대한 순자산비율을 말하고, 이는 보험회사 재무구조의 건전성을 나타내는 지표임.</p> <p>* 지급여력 : 납입자본금, 자본잉여금, 이익잉여금,비상위험 준비금 등의 합계액에서 미상각계약비, 무형자산 등의 합계 액을 차감한 금액으로 하며, 이는 보험회사가 보유하는 순자산가치를 의미함 (보험업감독규정 제56조에 의해 산출)</p> <p>지급여력기준 : 일반보험과 장기보험의 위험보험에 대한 보험료기준 산출액과 보험금기준 산출액중 큰 금액의 합계 액과</p> <p>장기보험책임준비금(계약자이익배당준비금 및 미상각 신계약비 차감)의 4%의 금액의 합산금액으로 하며, 이는 보험종목별 위험도에 따라 보험계약준비금에 더해 보유 하여야 할 자산기준을의미 (보험업감독규정 제 57 조 제 2 항에 의해 산출)</p>
유동성비율	<p>손보사의 지급능력을 표시하는 지표로 그 비율이 높을수록 고객의 인출요구에 대한 지급능력이 높다는 것을 의미</p>
위험가중자산	<p>보유자산의 신용도(예시, 채권발행기관의 신용도, 차주의 신용도 등) 및 자산의 성격별로 예상 손실액을 추정한 것을 말하며, 총자산중 이연자산(신계약비 이연액 포함)을 제외한 자산에 대하여 감독원장이 별도로 정하는 기준에 따라 자산별 위험가중치를 부과하여 산출</p> <p>통상적으로 위험가중치는 과거 경험율을 기초로 결정</p>
특별계정	<p>보험업법 제 19 조의 2 에서 정하고 있는 특별계정과 동일한 개념으로 일반계정과 구분 운용 및 회계처리하기 위하여 설정하는 계정을 말함.</p> <p>보험업회계처리준칙에서는 구분계정으로 표기함.</p>
신용평가등급	<p>신용평가전문기관에서 정한 등급을 의미하며,평가등급으로는 채무의 상환능력을 평가한 장·단기 신용등급 등이 있으며, 장기신용등급은 장기채무상환능력 및 상환불능위험,투자자에 법적인 보호정도 등을 나타내는 것이며, 단기신용등급은 1 년미만 단기채무 상환능력 및 상환불능위험 등을 나타냄.</p>

주) 본 서식은 임의적용 사항이며, 용어를 가나다순으로 정비하거나, 기타 다른 방법으로 기술할 수 있음. 단, 이용자편람 작성지침에 수록된 내용은 모두 기술하여야 하며, 그 이외의 내용을 추가할 수 있음.